



İşletim sistemi sürümü: Android 15 veya üstü

# **Samsung'dan geçiş** DB Workplace Mobile

---

DB System GmbH | 15 Mayıs 2026

# İçindekiler

<b>1 Geçiş sürecine genel bakış</b>	<b>4</b>
<b>2 Göç öncesinde gerekli adımlar</b>	<b>5</b>
2.1 Taşıma randevusu alın	5
2.2 Verilerinizi yedekleyin	5
2.3 Authenticator uygulaması – isteğe bağlı	5
2.4 Geçici erişim kartı (TAP) oluşturma – Uzman modu	6
<b>3 Taşıma işlemini başlatın: Akıllı telefonu/tableti sıfırlayın</b>	<b>7</b>
3.1 Akıllı telefonunuzu/tabletinizi kendiniz sıfırlama	7
3.2 IT ServiceDesk uygulaması aracılığıyla akıllı telefonunuzu/tabletinizi sıfırlayın	8
<b>4 Yeniden kurulum</b>	<b>9</b>
4.1 Dil seçimi	9
4.2 Son Kullanıcı Lisans Sözleşmesini kabul edin	10
4.3 Wi-Fi'yi kurun	11
4.4 DB binalarında Wi-Fi'yi kurun	12
<b>5 Samsung E'yi yükleme</b>	<b>13</b>
5.1 İş profilini ayarlama	14
5.2 Ekran kilidini ayarlama	15
5.3 DB uygulamalarını yükleme	16
<b>5.4 Google hesabı – gerekli değildir</b>	<b>16</b>
5.5 Google hizmetini etkinleştirme	17
5.6 DB uygulamalarının otomatik kurulumu	18
<b>6 Şunlar için geçici erişim şifresi (TAP) oluşturun</b>	<b>19</b>
6.1 Geçici erişim kartı (TAP) oluşturma	19
6.2 Bir iş arkadaşınız için geçici erişim kartı oluşturun	22
<b>7 DB'de cihazı etkinleştirin</b>	<b>24</b>
7.1 Tüm DB uygulamalarına ve web sitelerine erişimi ayarlama	25
7.2 DB Uygulamaları	27
<b>8 Gerekli ayarlar</b>	<b>28</b>
8.1 İşletim sistemi güncellemelerini kontrol edin	28
8.2 Outlook	29
8.2.1 Outlook'u Kurma / E-posta Hesabı Oluşturma / E-posta Şifrelemeyi Ayarlama	29

<b>8.2.2 E-posta imzası oluřturma</b>	30
8.2.3 E-posta senkronizasyonu – Tm e-postalar her zaman gncel	32
8.3 MS Defender uygulaması – aılmalıdır	32
8.3.1 MS Defender uygulamasını kurma	32
8.3.2 İzinleri verin	34
8.4 DB M 365	36
8.5 Bixby dğmesini devre dıřı bırakma	37
8.6 Microsoft Authenticator uygulamasını yeniden etkinleřtirme	38

# 1 Geçiř sürecine genel bakıř

DB Workplace Mobile'a geçiř sürecinin tamamı burada özetlenmiřtir:



## Geçiři planlama

- **E-posta alır almaz:**  
**PME aracında randevu alın**  
> bkz. [bölüm 2.1 Geçiř için randevu alın](#)



## Teknik geçiř hazırlıkları

- Randevudan kısa bir süre önce, geçiřin başlayabileceğini onaylayan **bir hatırlatma e-postası**



## Kişisel geçiř hazırlıkları

- **Verilerinizi yedekleyin**  
> Bkz. [bölüm 2.2: Verilerinizi yedekleme](#)
- *Authenticator uygulamasını kullanıyorsanız*  
> bkz. [bölüm 2.3 Authenticator uygulaması – isteğe baėlı](#)
- **Sistem güncellemesi yapın** – bunu Sistem Ayarları



## DB Workplace Mobile'a geçiř

- Akıllı telefonu/tableti **sıfırlayın**  
> bkz. [Bölüm 3 Geçiři başlatın: Akıllı telefonu/tableti sıfırlayın](#)
- Geçiři erişim kartını (TAP) **oluřturun ve not alın**  
> bkz. [Bölüm 6 Geçiři erişim kartı \(TAP\) oluřturma](#)
- Microsoft Intune'da akıllı telefonu/tableti **etkinleřtirin**  
> bkz. [Bölüm 7: Veritabanında cihazı etkinleřtirin](#)

### Önemli!

Akıllı telefonunuz/tabletiniz yalnızca TAP etkinleřtirildiğinde **Geçiři Eriřim Kartı (TAP)** girildiğinde *DB aėına* baėlanır. Outlook veya Teams bu iřlem için uygun uygulamalar deėildir!

Bu talimatları adım adım izleyin!

## 2 'e geçişten önce gerekli adımlar

---

### 2.1 Geçiş randevusu alın

- **Bunu yapmanızı isteyen bir e-posta alır almaz, [db.de/pme](https://db.de/pme) adresindeki PME aracında bir geçiş randevusu alın:**
  - Bunu kendiniz yapamıyorsanız, maliyet merkezi yöneticinizden veya yetkili satın alma sorumlusundan sizin için randevu almasını isteyin. Randevular, pazartesten cumaya kadar, bir sonraki hafta içi gün (Pzt-Cum) için öğlen 12:00'ye kadar alınabilir.
- **Geçiş randevusuna gelemiyorsanız:** Randevuyu bir gün önce (Pzt-Cum) saat 12:00'ye kadar iptal edebilirsiniz!
  - **Rezervasyon yaptığınız geçiş tarihinden itibaren,** akıllı telefonunuzu/tabletinizi geçirmek için **28 gününüz vardır.** Son tarih PME'de görüntülenir. Bu tarihten sonra, cihazınız otomatik olarak silinecek ve Microsoft Intune kullanılarak DB Workplace Mobile'a aktarılacaktır.

### 2.2 Verilerinizi yedekleyin

> **Not:** [db.de/mobile-videoanleitung](https://db.de/mobile-videoanleitung) adresinde bir video kılavuz bulabilirsiniz

- Geçiş için randevu onayı e-postasını alır almaz **verilerinizi yedekleyin**

Bunu yapmak için şu adımları izleyin:

- a) İş verilerinizi ve ayarlarınızı yedekleyin
- b) Kişisel verilerinizi ve ayarlarınızı yedekleyin

Uygunsa:

- c) Akıllı telefonunuzdan/tabletinizden Samsung veya Google hesabınızı kaldırın
- d) Akıllı telefonunuzdan/tabletinizden tüm hafıza kartlarını çıkarın

> Verilerinizi yedekleme talimatlarını [db.de/mobile-videoanleitung](https://db.de/mobile-videoanleitung) adresinde bulabilirsiniz

### 2.3 Authenticator uygulaması - isteğe bağlı

**Not:** Bu bilgiler, yalnızca Authenticator Uygulamasını aktif olarak kullanan kullanıcılar için geçerlidir; örneğin, "2 hesap" olarak adlandırılan yol üzerinden yönetici erişimi veya Basic Workplace MAC'de VPN için çok faktörlü kimlik doğrulama gibi.

- Authenticator Uygulaması'nın geçiş sırasında kullanılmayacağını lütfen unutmayın
- Başka bir adım atmanıza gerek yoktur
- Geçişten sonra, uygulamanın yeniden etkinleştirilmesi gerekir; bu işlem [Bölüm 8.6 Microsoft Authenticator Uygulamasını Yeniden Etkinleştirme](#)'de açıklanmaktadır
- Geçiş işlemi sırasında Authenticator uygulamasını kullanmanız gerekiyorsa, başka bir akıllı telefon veya tablet kullanarak bunu Authenticator uygulamasına bağlayın. Bunu yapmak için, [çok faktörlü kimlik doğrulama \(MFA\) kurulumuna ilişkin](#) adım adım kılavuzu izleyin

---

## 2.4 Geçici erişim kartı (TAP) oluşturma - Uzman modu

Yalnızca bir DB akıllı telefonunuz/tabletiniz varsa ve cihazınızı yardım almadan sıfırlayabiliyorsanız, sıfırlamadan önce Geçici Erişim Kartı (TAP) oluşturun.

- > Bunu yapmak için, Bölüm 6.1 Geçici Erişim Kartı (TAP) Oluşturma'ya gidin
- Ardından cihazınızı sıfırlayın

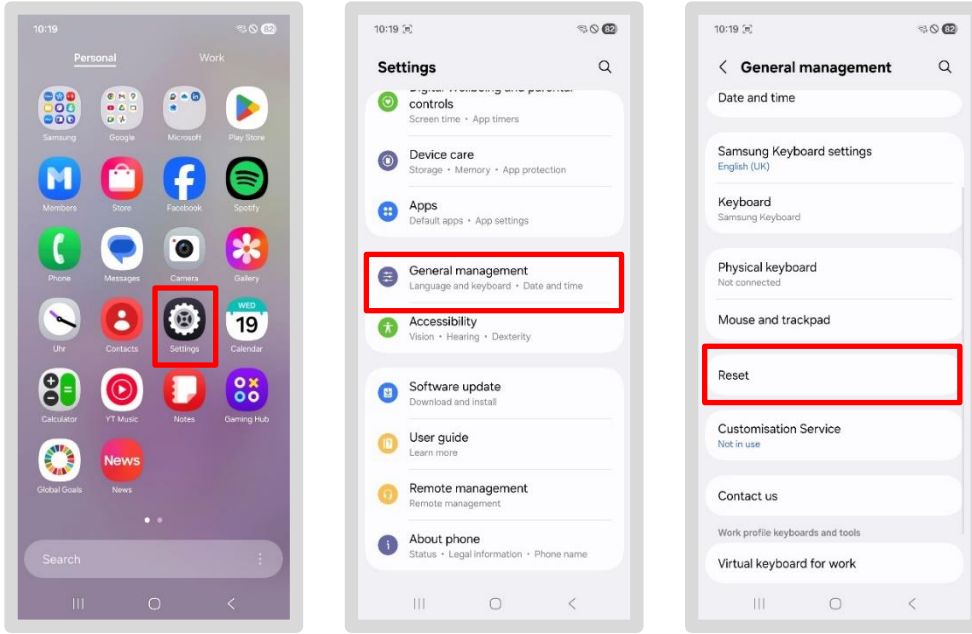
## 3 Geçişi başlatın: Akıllı telefon/tableti sıfırlayın

**Not:** Aşağıdaki ekranlar, akıllı telefon/tablet modelinize bağlı olarak farklı görünebilir.

### 3.1 Akıllı telefonunuzu/tabletinizi kendiniz sıfırlama

> **Not:** [db.de/mobile-videoanleitung](https://db.de/mobile-videoanleitung) adresinde bir video kılavuz bulabilirsiniz

- Akıllı telefonunuzda/tabletinizde "*Kişisel*" bölümüne gidin
- "*Ayarlar*" uygulamasına dokunun
- "*Genel Yönetim*"e dokunun
- Aşağı kaydırın ve "*Sıfırla*"ya dokunun



- Ardından "*Fabrika ayarlarına sıfırla*" seçeneğini seçin
- Sıfırlama işlemiyle nelerin silineceğini açıklayan bir mesaj göreceksiniz
- Çalışma verilerinizi yedeklediğinizi kontrol edin (talimatlar: [Verileri yedekleme](#))
- Ardından "*Sıfırla*" düğmesine dokunun, ekran kilidi şifrenizi girin ve "*Tümünü Sil*"e dokunun
- Birkaç dakika bekleyin; cihazınız otomatik olarak sıfırlanacaktır

> Ardından [Bölüm 4: Yeniden kurulum'a](#) gidin

---

## 3.2 IT ServiceDesk uygulaması aracılığıyla akıllı telefonunuzu/tabletinizi sıfırlayın

Akıllı telefonunuz/tabletiniz artık çalışmıyorsa, şu adımları izleyin:

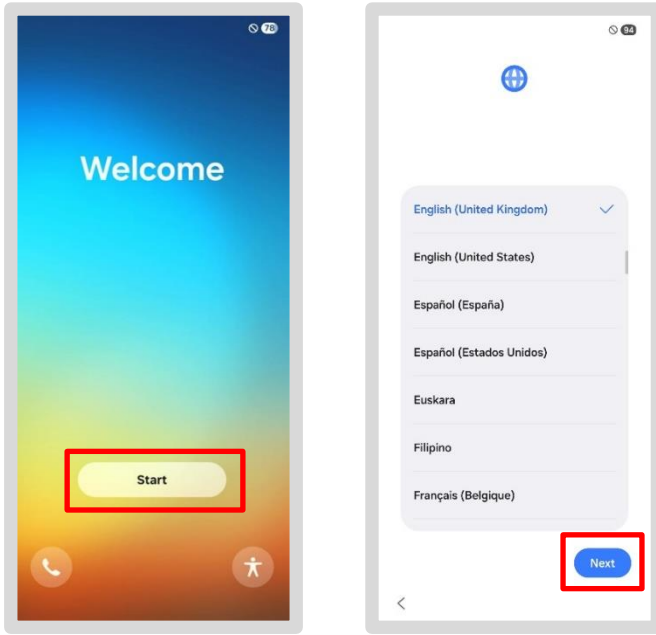
- IT ServiceDesk uygulamasını açın ve "*Yeni Hizmet Talebi*" altında akıllı telefonunuzu/tabletinizi sıfırlama talebinizi gönderin
- Uygulamayı açamıyorsanız, şu numarayı arayın:
- IT ServiceDesk Geçiş Hattı (Pzt-Cum 07.00 – 18.00)
  - Dahili: Tel. 9833-8699
  - Dış: Tel. 0361 430 8699
- IT ServiceDesk
  - Dahili: Tel. 91-5555
  - Dış: Tel. 0361 430 8200
  - Burada menü seçeneği 0'ı seçin
- IT Servis Masası DB Cargo
  - Tel. 91 7777 (iç hat)
  - Tel. 00800 327 978 35 (harici)
  - Burada menü seçeneği 0'ı seçin
- Başka sorunlar ortaya çıkarsa, önceden aşağıdakileri göz önünde bulundurun:
  - **Sorunlar nerede** ortaya çıktı?
  - Size daha hızlı destek sağlayabilmemiz için **hatanın kaynağını belirleyin**
  - **Sertifika sorunları için:** Kayıt işleminden sonra, tüm bilgiler ve sertifikalar akıllı telefonunuza/tabletinize aktarılanaya kadar **5 dakika ile 24 saat arasında** bekleyin.

> Ardından Bölüm 4: Yeniden kurulum'a gidin

## 4 'i yeniden kurun

### 4.1 Dili seçin

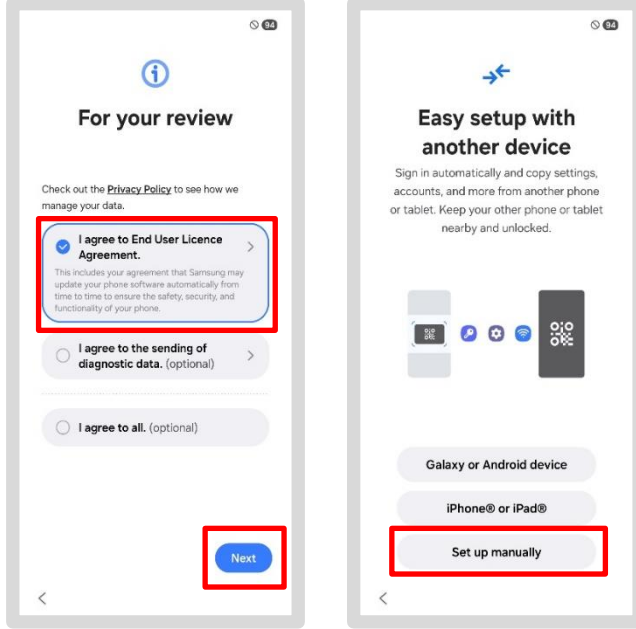
- > **Not:** [db.de/mobile-videoanleitung](https://db.de/mobile-videoanleitung) adresinde bir video kılavuz bulabilirsiniz
- Ekranları kılavuzda görüldüğü gibi görmek için tabletinizi **dikey modda** tutun
  - Akıllı telefonunuzu/tabletinizi açın
  - Akıllı telefonunuzun/tabletinizin bir güç kaynağına bağlı olduğundan veya taşıma işlemi sırasında pil seviyesinin yüksek olduğundan emin olun
  - "Başlat"a dokunun
  - Bir sonraki ekranda, listeden tercih ettiğiniz dili seçin ve "İleri"ye dokunun



- > Bölüm 4.2'ye devam edin: Son Kullanıcı Lisans Sözleşmesini Kabul Edin

## 4.2 Son Kullanıcı Lisans Sözleşmesini kabul edin

- "Son Kullanıcı Lisans Sözleşmesini kabul ediyorum" seçeneğine dokununuz ve ardından "İleri"ye dokununuz
- "Başka bir cihazla kur" altında "Manuel olarak kur" seçeneğine dokununuz



> Bölüm 4.3'e devam edin Wi-Fi'yi kurun

### 4.3 'de Wi-Fi'yi Kurun

Wi-Fi'nizi kurmak için şu seçeneklerden birini seçin:

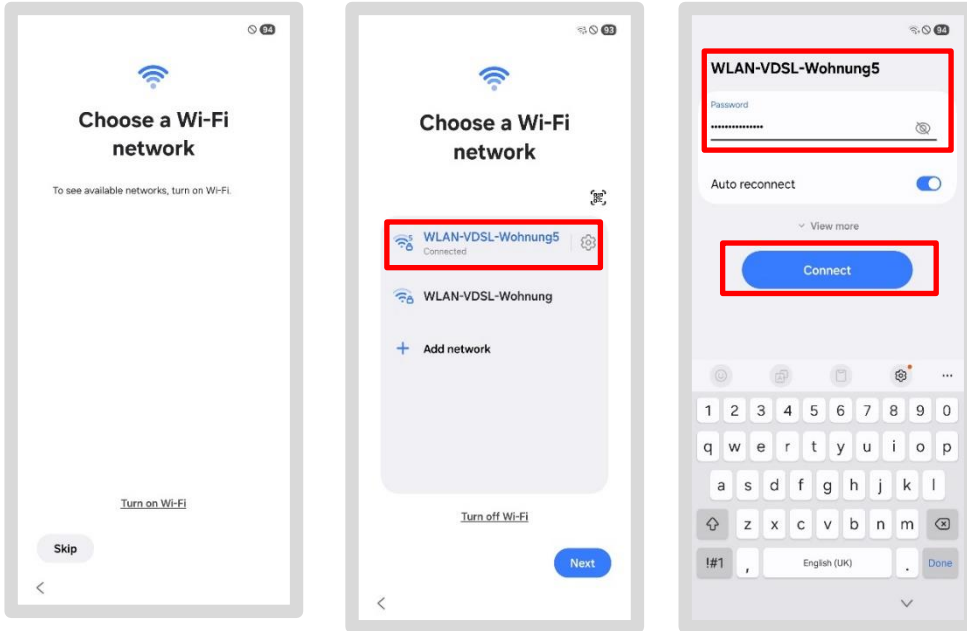
- Akıllı telefonunuzda veya tabletinizde bir SIM kart varsa **mobil verinizi** kullanın (bunun için ücret alınabilir!)
- Kişisel akıllı telefonunuzu veya tabletinizi kullanarak bir erişim noktası kurun

veya

- Bir iş arkadaşınızın DB akıllı telefonundaki hotspot'u kullanın
- Evden çalışıyorsanız evinizdeki Wi-Fi'yi kullanın

**Farklı bir Wi-Fi ağı seçmek için aşağıdaki adımları izleyin:**

- Seçmek istediğiniz Wi-Fi ağına dokunun
- Kişisel giriş bilgilerinizi girin ve "*Bağlan*"a dokunun
- İkinci kez sorulursa, "*Devam et*"e dokunun



Akıllı telefonunuz/tabletiniz Wi-Fi'ye bağlandığında, DB ağına bağlantı başlayacaktır.

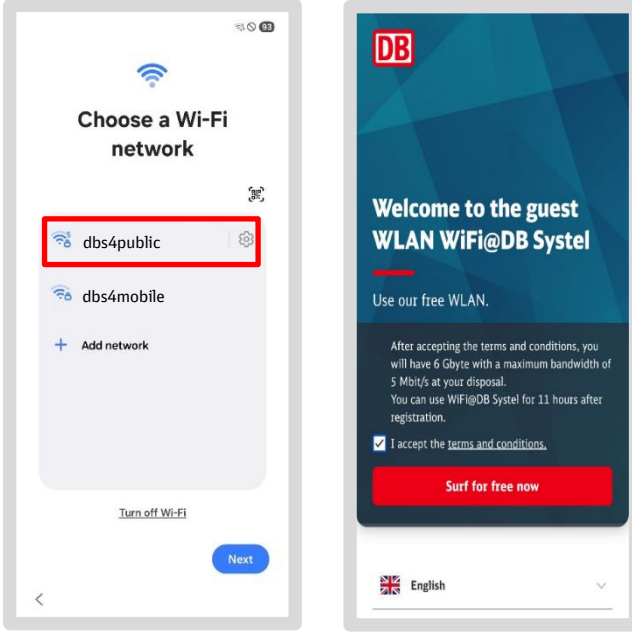
> [Bölüm 5'e gidin: Samsung'u Kurma](#)

## 4.4 DB binalarında Wi-Fi kurulumu

DB binalarındaki “dbs4public” Wi-Fi her zaman tatmin edici şekilde çalışmadığından, [Bölüm 3.2 Wi-Fi Kurulumu](#)'nda açıklanan adımlardan birini izlemenizi öneririz.

**DB binasındaysanız** ve “dbs4public” Wi-Fi’yi kullanmak istiyorsanız, şu adımları izleyin:

- "dbs4public" Wi-Fi ağına dokununuz
- Bir iletişim kutusu açılacaktır; şartlar ve koşulları kabul edin
- "*Şimdi ücretsiz sörf yap*" seçeneğine dokununuz
- "Kapat" seçeneğine dokununuz



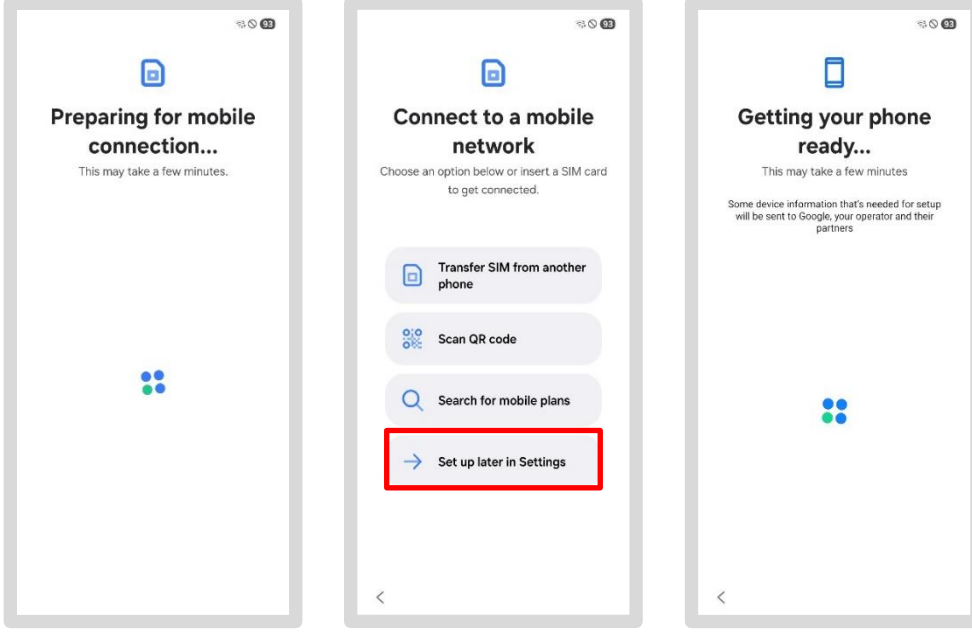
Akıllı telefonunuz/tabletiniz Wi-Fi ağına bağlanıy bağlanmaz, DB ağına bağlantı kurulmaya başlayacaktır.

> [Bölüm 5'e git: Samsung'a yükleme](#)

## 5 Samsung E'ye Yükleme

Bir sonraki adımda, DB akıllı telefonunuz/tabletinizin DB ağına (özellikle Enterprise Mobility Management, kısaca EMM) yeniden bağlanması gerekir. Bilgiler değişirken, talimatlar görünene kadar bekleyin. Ağ bağlantınıza bağlı olarak, ekranlar titreyebilir veya hızla değişebilir.

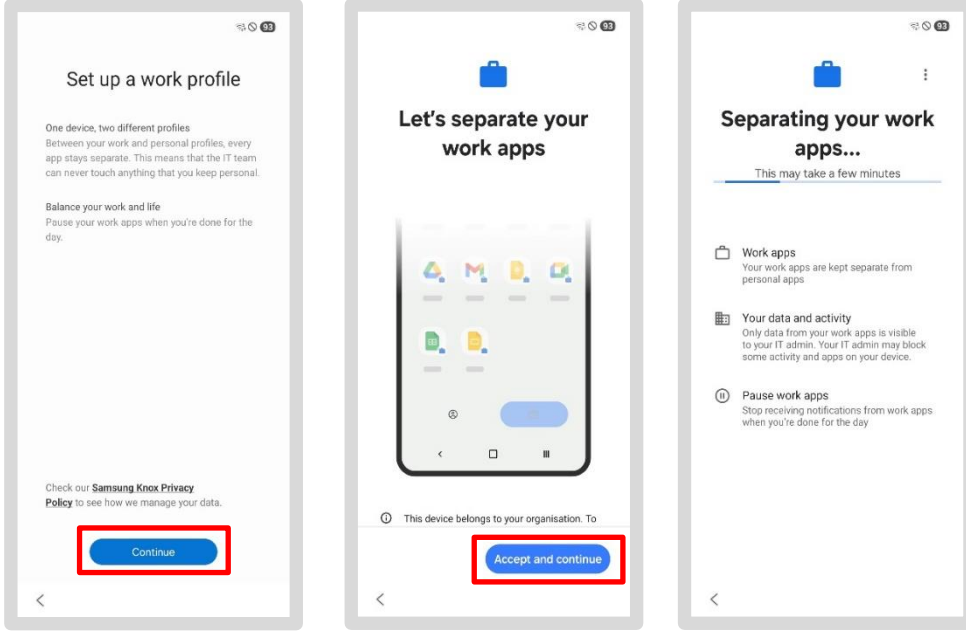
- Bu noktaya kadar tabletinizi yatay modda tutuyorsanız, tabletinizi **dikey modda** tutun
- Şimdi tek tek ekranlar kayacak
- "Daha sonra kur" seçeneğine dokununuz; hiçbir şey yapmanıza gerek kalmadan birkaç ekran tekrar görünecektir



## 5.1 'da iş profilini ayarla

İş uygulamalarının akıllı telefonunuza/tabletinize atanabilmesi için bir iş profili gereklidir. Bu, burada ayarlanmalıdır:

- Akıllı telefon/tablet kuruluyor
- "İleri"ye dokunarak aşağıdaki uyarıyı onaylayın
- "İş profili kur" mesajı görüldüğünde, "İleri" veya "Kabul et" seçeneğine dokunun
- "BT yöneticisi bu cihazı kontrol edebilir ve uygulamaları engelleyebilir" (metin kesik olabilir) mesajı görüldüğünde, "İleri"ye dokunun



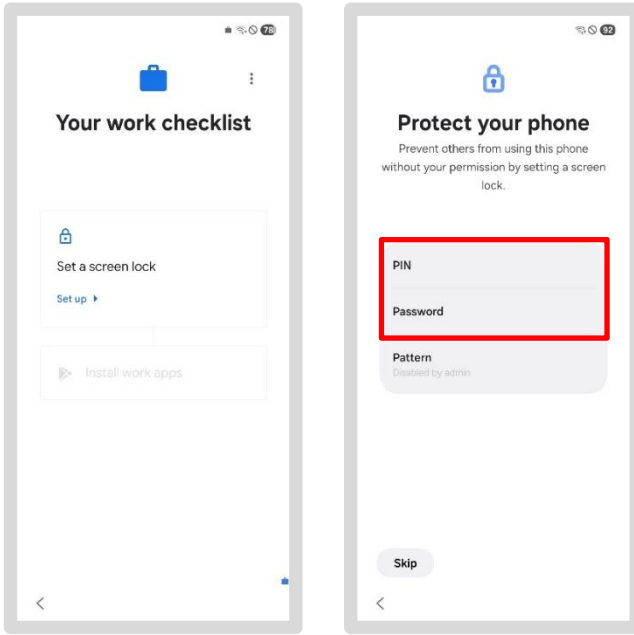
- Cihazın güncellenmesi biraz zaman alabilir veya oldukça uzun sürebilir, bu nedenle lütfen sabırlı olun!
  - Gerekli uygulamalar yüklenecektir
  - Kişisel bir hesap oluşturmanız istenebilir
- > Bu durumda, 5.4 Google Hesabı - gerekli değil bölümüne gidin

- Bu uyarı görünmezse, talimatlara normal şekilde devam edin
- > 5.2 Ekran kilidi ayarlama bölümüne gidin

## 5.2 Ekran kilidini ayarlayın

Bir sonraki adımda, cihazınız için ekran kilidini ayarlayacaksınız. Bu, veri koruma nedenleriyle DB için zorunludur ve verilerinizi güvenilir bir şekilde korur.

- "Kur" seçeneğine dokunun
- Size en uygun seçeneği seçin
- İki seçenekten birine (PIN veya şifre) dokunun ve ardından kendi kişisel ekran kilidinizi ayarlayın
- Yeni şifrenin aşağıdakilerin yeni bir kombinasyonu olduğundan emin olun  
6 haneden
- "Biyometrik verileri ayarla" mesajı görüntülendiğinde "Atla" seçeneğine dokunun

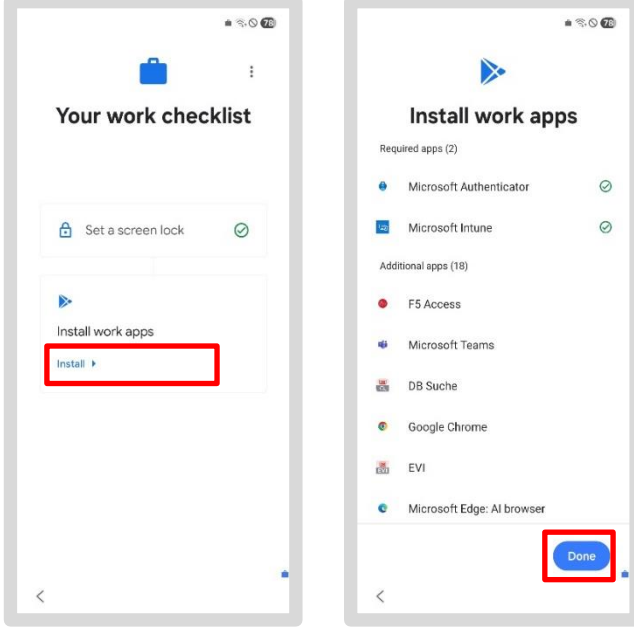


- İlk kurulum kılavuzundaki gizlilik ve kullanım bilgilerini lütfen dikkatle okuyun
- "İleri"ye dokunarak onaylayın ve ardından iki kez girip "Tamam"a dokunun
- "Özel Hesaplar" ekranı görünürse: istendiğinde "Daha Sonra" seçeneğine dokunun
- Burada Google hizmetleriyle ilgili bir uyarı görebilirsiniz  
> Bu durumda, 5.5. bölüme gidin: Google hizmetlerini etkinleştirin
- Bu uyarı görünmezse, talimatlara normal şekilde devam edin  
> 5.3. bölüme gidin: DB uygulamalarını yükleme

### 5.3 DB uygulamalarını yükleyin

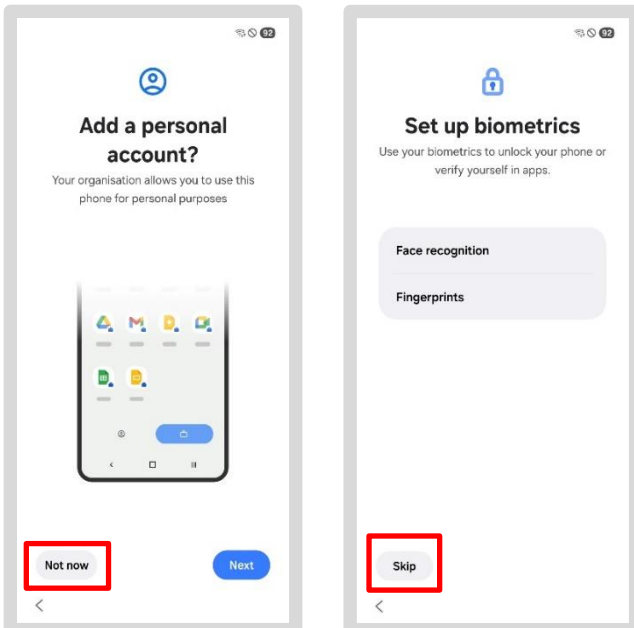
Bir sonraki adımda, tüm DB uygulamaları DB akıllı telefonunuza/tabletinize yeniden yüklenecektir. Ekrandaki talimatları izleyin.

- "Yükle"ye dokunun
- Aşağı kaydırın ve "Bitti"ye dokunun



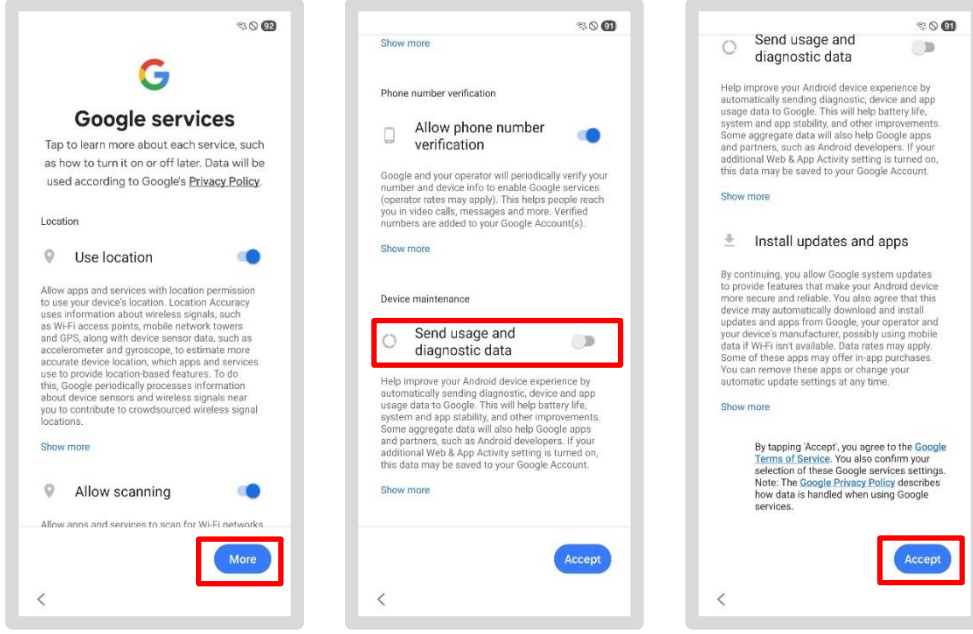
### 5.4 Google hesabı - gerekli değildir

- DB akıllı telefonunuz veya tabletiniz için **kişisel** bir Google hesabına ihtiyacınız **yoktur!**
- Gerekirse, bunu daha sonra yapabilirsiniz
- Bu nedenle "Sonra"ya dokunun
- "Biyometrik verileri ayarla" mesajı görüldüğünde "Atla"ya dokunun



## 5.5 Google hizmetini etkinleştirin

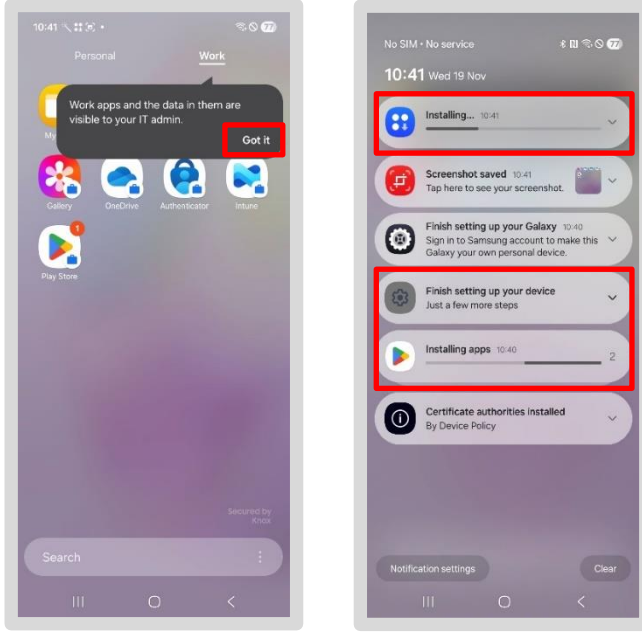
- Google hizmetlerinin altındaki "*Daha fazla*" seçeneğine dokunun
- "**Kullanım ve tanılama verilerini gönder**" altında: Özelliği kapatmak için anahtara dokunun
- Aşağı kaydırın ve ardından "*Kabul et*"e dokunun



> Bölüm 5.6'ya gidin DB uygulamalarının otomatik kurulumu

## 5.6 DB uygulamalarının otomatik kurulumu

- Aşağıdaki ekranlar görünecektir... ana ekran görünene kadar bekleyin
- Bölümlere ayrımı görmek için alttan yukarı kaydırın  
*Kişisel/İş*
- "Tamam"a dokununuz
- Üstten aşağı kaydırın. Buradaki bildirimler, herhangi bir uygulamanın hala indirilip indirilmediğini veya kurulum kurulmadığını gösterir
- Bildirime dokunduğunuzda, kaç uygulamanın henüz yüklenmediğini göreceksiniz



- **Not:** DB akıllı telefonunuzu/tabletinizi kurmak için "*Cihazınızı kurmayı tamamlayın*" seçeneği gerekli değildir. Bunu görmezden gelin!
- Tüm uygulamalar yüklenene kadar burada bir süre bekleyin
- **Not:** Cihazınız açıklanan şekilde çalışmıyorsa veya bu talimatlarda gösterilen ekranlar görüntülenmiyorsa, cihazı sıfırlayın. Bunun için 3. Bölüm'e gidin: Taşıma İşlemini Başlatma: Akıllı telefon/tableti sıfırlama

### Önemli!

Akıllı telefonunuz/tabletiniz henüz  
DB ağına bağlı değil!  
**Geçici erişim şifresini (TAP)**  
ve bunu *Intune uygulamasına* girin.

Bunu yapmak için,

> Bölüm 6: Cihazı etkinleştirme – Geçici erişim kartı (TAP) oluşturma

## 6 için geçici erişim kartı (TAP) oluşturun

Akıllı telefonunuzu/tabletinizi DB ağında kurmak için şunlara ihtiyacınız olacak:

- Geçerli bir Geçici Erişim Kartı (TAP) – [db.de/tap](https://db.de/tap)
- DB kullanıcı adınız ve DB şifreniz
- Intune uygulaması

### Bilginize:

DB Kullanıcısı, DB Grubu bünyesindeki tüm çalışanlar için geçerli olan kullanıcı hesabıdır. Bu hesap, sizin seçtiğiniz bir şifre ve otomatik olarak oluşturulan bir kullanıcı adından oluşur.

- > **DB kullanıcı şifrenizi** [db.de/password](https://db.de/password) adresinden sıfırlayabilirsiniz
- > **Şifrenizi nasıl değiştireceğinizle** ilgili talimatları [DB Kullanıcı Şifresini Değiştirme](#) bölümünde bulabilirsiniz
- > **DB Kullanıcınızı nasıl edinebileceğinizi** [Ön Koşul: DB Kullanıcısı](#) bölümünde bulabilirsiniz
- > **DB Kullanıcı adınızı** *DeBI'de* şu adreste bulabilirsiniz: [db.de/debi](https://db.de/debi)

---

### 6.1 Geçici erişim kartı (TAP) oluşturun

- > **Not:** [db.de/mobile-videoanleitung](https://db.de/mobile-videoanleitung) adresinde bir video kılavuz bulabilirsiniz

Geçici erişim şifresini (TAP) oluşturmanın birkaç yolu vardır:

#### Seçenek 1:

DB ağına zaten giriş yapmış **ikinci bir akıllı telefon/tablet** veya BKU/Basic Workplace bilgisayarınız var. Bu durumda, mevcut bölümde kalın ve bir sonraki sayfaya geçin.

#### Seçenek 2:

Aynı şirketteki **bir iş arkadaşınız** (örneğin DB Satış veya DB Uzun Mesafe), DB akıllı telefon/tablet (veya iPhone/iPad) ya da BKU/Basic Workplace bilgisayarı varsa size yardımcı olabilir. Şuraya gidin:

- > [Bölüm 6.2 Bir iş arkadaşınız için geçici erişim kartı oluşturun](#)

#### Seçenek 3 – Uzman modu:

**Sadece bir akıllı telefonunuz/tabletiniz** var ve sınırlamadan önce geçici erişim kartı (Tap) oluşturmak için yeterince uzun süre kullanabildiniz. Erişim kartınızı not alın ve şuraya gidin:

- > [Bölüm 3 Taşıma işlemi başlatın: Akıllı telefon/tableti sıfırlayın](#)

**Not:** Tap'iniz sadece 60 dakika geçerlidir ve birden fazla akıllı telefon/tablette kullanılabilir!

## Hala Welcome uygulaması yüklü ise:

- "Welcome Uygulaması"nı açın ve "Yardım"a dokununuz
- Ardından "Geçici Erişim Kartı (TAP)" seçeneğine tıklayarak kartınızı oluşturun

## Welcome uygulamasını yüklemeyerseniz:

- [db.de/tap](https://db.de/tap) adresine gidin ve DB kullanıcı adınızı ve DB şifrenizi girin
- "Kendim için" seçeneğini seçin ve mavi düğmeye dokununuz
- Şimdi "DB Workplace Mobile" seçeneğini seçin
- Geçici Erişim Kartı (TAP) ekrana gelecektir
- Bu, **60 dakika boyunca geçerlidir** ve birden fazla akıllı telefon/tablette kullanılabilir

**DB**

☰

**Create a Temporary Access Pass (TAP)**

This self-service allows you to create a temporary access pass (TAP) to set up a DB Workplace or Basic Workplace device.

The TAP can be created for:

- yourself
- an employee from the same company (see [EVI](#)) ↗

**Register**

Enter your DB user login details

DB User Anmeldenamen  
Max Mustermann

DB User Password

[How can I log in to other environments?](#)

← →

**DB**

☰

**Create a Temporary Access Pass (TAP) - Person selection**

Choose for whom the TAP should be created:

For myself

For another DB employee

← →

- Geçici erişim kartını (TAP) bir kağıda veya not defterine yazın

**Not: Şirket portalı uygulamasını** kurarken buna daha sonra ihtiyacınız olacak!

**DB**

☰

**Create a Temporary Access Pass (TAP)**

Select the product you want to set up.

**DB Workplace Mobile**  
I want to set up a smartphone/tablet.

**Basic Workplace Windows**  
I want to set up a notebook / PC.

**DB Workplace Windows**  
I want to set up a notebook / PC.

**DB Workplace Mac**  
I want to set up an Apple Mac/MacBook.

**DB**

☰

**Create a Temporary Access Pass (TAP)**

y&r3%9=cg2u#

Enter the Temporary Access Pass (TAP) to activate your DB Workplace Mobile device, following the instructions. This is valid until **3:34 p.m.** and can be used **several times**.

Start a new session To the homepage

**Önemli!**

**TAP**, başka bir DB uygulamasında veya başka bir cihazda istense bile, yalnızca **Intune uygulamasına** girilmelidir.

- Geçici Erişim Şifresini (TAP) bir kağıda veya deftere yazın
- Cihazı Intune uygulamasında kurarken ve etkinleştirirken buna ihtiyacınız olacak
- Artık akıllı telefonunuzu/tabletinizi Intune uygulamasında etkinleştirebilirsiniz

> Doğrudan Bölüm 7: DB'de cihazı etkinleştir'e gidin

**Önemli!**

Akıllı telefonunuz/tabletiniz henüz  
DB ağına bağlı!  
Intune uygulamasında **geçici erişim şifresini (TAP)**

Bunu yapmak için,  
> Bölüm 7: DB'de cihazı etkinleştir

## 6.2 Bir iş arkadaşınız için geçici erişim kartı oluşturun

Bir iş arkadaşınız için TAP oluşturmak üzere şu talimatları izleyin:

**Hala Welcome uygulaması yüklüyse:**

- "Welcome Uygulaması"nı açın ve "Yardım"a dokununuz
- Ardından, oluşturmak için "Geçici Erişim Kartı (TAP)" seçeneğine tıklayın

**DB Workplace Windows veya Mac kullanıyorsanız:**

- Varsayılan tarayıcınızı açın
- [db.de/tap](http://db.de/tap) adresine gidin ve DB kullanıcı adınızı ve DB şifrenizi girin
- DB kullanıcı adınızı ve DB şifrenizi girin
- "Başka bir DB çalışanı için" seçeneğini seçin ve mavi düğmeye tıklayın

The left screenshot shows the 'Create a Temporary Access Pass (TAP)' screen. It includes a title, a description, and options to create a TAP for 'yourself' or 'an employee from the same company'. Below this is a 'Register' section with a red box around the 'DB User Anmeldenname' (Max Mustermann) and 'DB User Password' fields. The right screenshot shows the 'Create a Temporary Access Pass (TAP) - Person selection' screen. It has a search bar with 'Max Mustermann' and a red box around the search results showing 'DB User: Name: E-mail: Department: Company: DB Systel GmbH'. A confirmation checkbox is also visible.

- Doğru kişiyi seçin ve kimliğini onaylayın
- Teams'teki kontrolü iş arkadaşlarınıza devredin (Teams üzerinden uzaktan çalışıyorsanız)

veya

- İş arkadaşınızın bilgisayarını kullanmasına izin verin
- DB iş arkadaşı, DB kullanıcı şifresini girer
- Ardından erişim kodu görüntülenir; **bu kod 60 dakika geçerlidir ve birden fazla akıllı telefon/tablette kullanılabilir**
- Teams kullanıyorsanız ekran kontrolünü geri alın
- Geçici erişim şifresini bir kağıda veya not defterine yazın

**DB**

**Create a Temporary Access Pass (TAP) - Person selection**

Choose for whom the TAP should be created:

For myself

For another DB employee

Max Mustermann

DB User: [redacted]  
Name: [redacted]  
E-mail: [redacted]  
Department: [redacted]  
Company: DB Systel GmbH

I confirm that I have established the employee's identity.

**DB**

**Create a Temporary Access Pass (TAP)**

y&r3%9=cg2u#

Enter the Temporary Access Pass (TAP) to activate your DB Workplace Mobile device, following the instructions. This is valid until **3:34 p.m.** and can be used **several times**.

Start a new session To the homepage

- Buna daha sonra Intune uygulamasında cihazı kurmak ve etkinleştirmek için ihtiyacınız olacak
- Meslektaşınız artık Intune uygulamasında akıllı telefonunu/tabletini etkinleştirebilir

> Doğrudan Bölüm 7: DB'de cihazı etkinleştir'e gidin

**Önemli!**

Akıllı telefonunuz/tabletiniz henüz  
DB ağına bağlı değil!  
Intune uygulamasında **geçici erişim şifresini (TAP)**  
*girin.*

Bunu yapmak için,  
> Bölüm 7: Veritabanında cihazı etkinleştirme

## 7 Cihazı veritabanında etkinleştirin

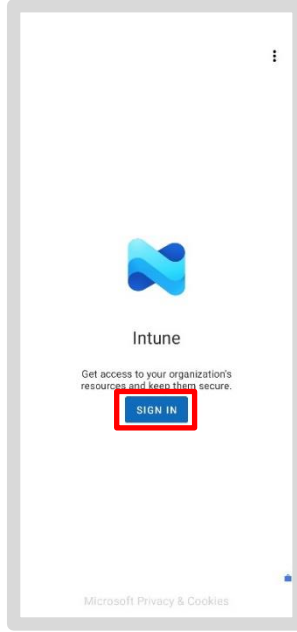
> **Not: 6. Bölüm:** Geçici erişim kartı (TAP) oluşturma bölümünde anlatıldığı şekilde geçici erişim kartı (TAP) oluşturduğunuzdan ve aldığınızdan emin olun!

> **Not:** [db.de/mobile-videoanleitung](https://db.de/mobile-videoanleitung) adresinde bir video eğitimi bulabilirsiniz

"Intune" uygulamasını açın



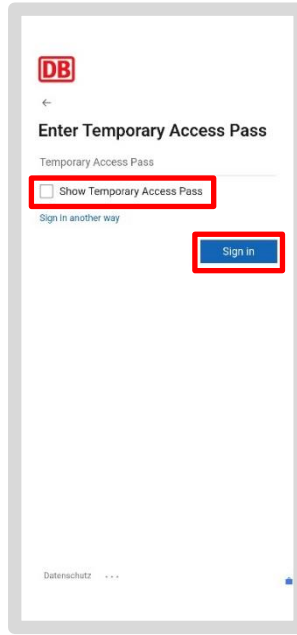
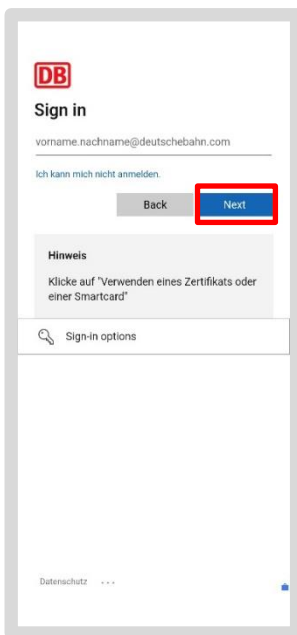
Ardından "Giriş yap" düğmesine dokunun



**DB kullanıcı e-posta adresinizi** (DB Kullanıcısı değil) girin ve "Devam et"e dokunun

"Geçici erişim kartını göster" seçeneğinin yanındaki kutuyu işaretleyin

Geçici erişim şifrenizi girin ve "Giriş yap"a dokunun



### Bir hata mesajı alırsanız:

- yeni bir geçici erişim şifresi oluşturun ve Bölüm 6: Cihazı etkinleştirme – Geçici erişim şifresi (TAP) oluşturma bölümünde açıklanan şekilde oturum açma işlemini tekrarlayın
- > Aksi takdirde, Bölüm 7.1: Tüm DB uygulamalarına ve web sitelerine erişim ayarlama bölümüne geçin

**Not:** Geçici erişim kodu (TAP) geçerli olduğu sürece (60 dakika içinde) ve örneğin Outlook, Teams veya IT ServiceDesk uygulamasını açtığınızda, geçici erişim kodu istenecektir; burada not ettiğiniz geçici erişim kodunu buraya da girin.

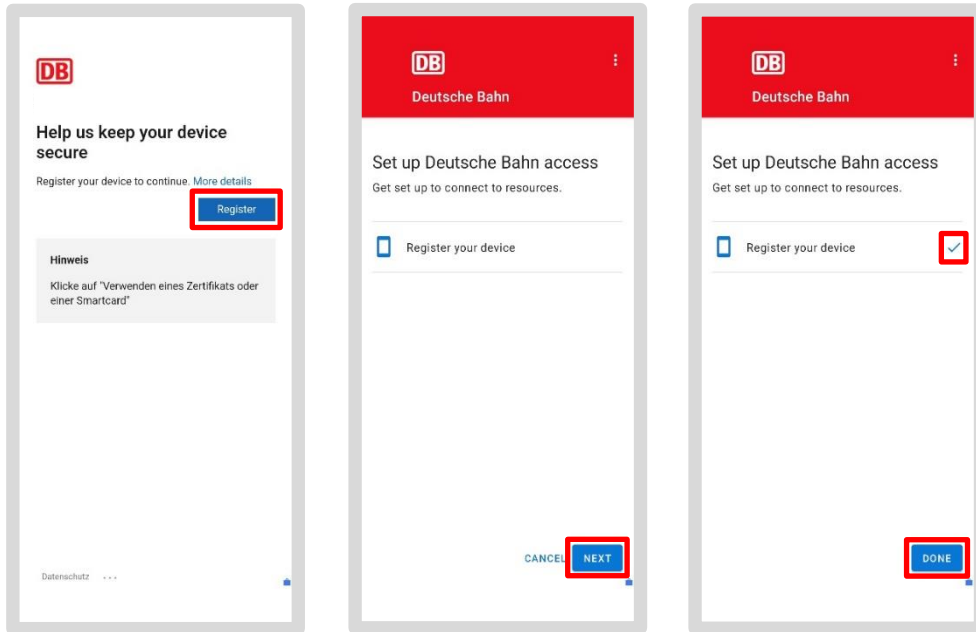
## 7.1 Tüm DB uygulamalarına ve web sitelerine erişimi ayarlama

DB ağına erişim şimdi ayarlanıyor:

- "Kaydet" ve ardından "İleri"ye dokunun
- "Cihazı kaydet" seçeneğinin yanında onay işareti görüldüğünde, "Bitti" düğmesine dokunun

**Not:** "Bitti" düğmesi görünmüyorsa, etkinleştirme işlemi tamamlanmamıştır

- Intune uygulamasını tekrar açın ve Bölüm 6, "Geçici erişim şifresi (TAP) ile cihazı etkinleştirme"deki adımları tek tek uygulayın



**Not:**

**Kayıt işleminden sonra, tüm bilgiler ve sertifikalar akıllı telefonunuza veya tabletinize aktarılanaya kadar**

Tüm bilgiler ve sertifikalar akıllı telefonunuza veya tabletinize aktarılanaya kadar bekleyin. Ardından Outlook, Teams vb. uygulamalarınızı kullanabilirsiniz.



---

## 7.2 DB Uygulamaları

**Lütfen dikkat:** Sertifikaların düzenlenmesi **5 dakika ile 24 saat arasında** sürebilir. Ancak bundan sonra Outlook, Teams vb. uygulamalarınızı kullanabilirsiniz.

Kurulum tamamlandığında, Outlook veya Teams uygulaması gibi DB uygulamaları otomatik olarak indirilecektir.

Ardından şirketinize veya işinize özel uygulamalar yüklenecektir.

Diğer DB uygulamalarını, "İş" bölümündeki iş Google Play Store'dan (bavul simgeli uygulama) indirebilirsiniz.

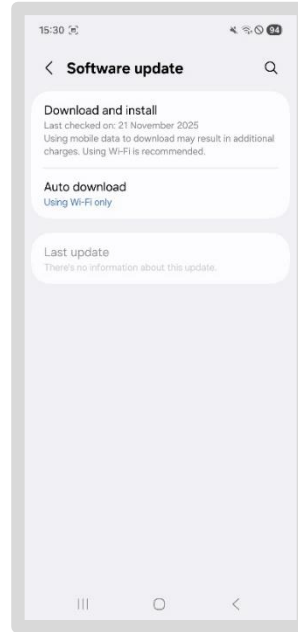
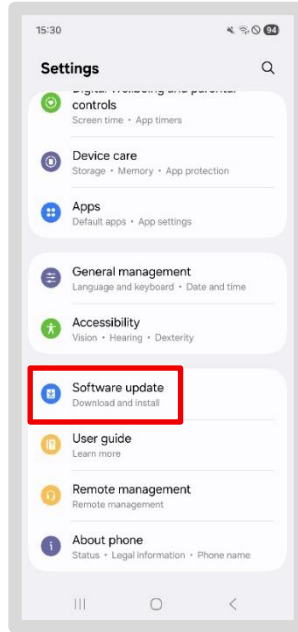
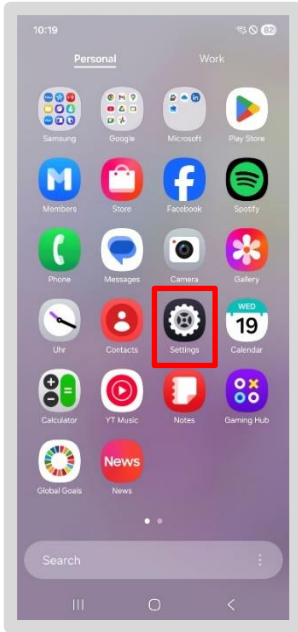
**Welcome uygulaması artık** DB akıllı telefon/tabletinde **bulunmamaktadır**; bunun yerine, DB akıllı telefonunuz/tabletinizle ilgili tüm bilgileri, faydalı bağlantıları ve verileri içeren **DB Mobile Info uygulaması** bulunmaktadır.

## 8 için gerekli ayarlar

**Lütfen dikkat:** Sertifikaların düzenlenmesi **5 dakika ile 24 saat arasında** sürebilir. Ancak bu işlem tamamlandıktan sonra Outlook, Teams vb. uygulamalarınızı kullanabilirsiniz.

### 8.1 İşletim sistemi güncellemelerini kontrol edin

- Akıllı telefonunuzda/tabletinizde "*Kişisel*" bölümüne gidin
- "*Ayarlar*" uygulamasına dokununuz
- "*Sistem Güncellemesi*"ne dokununuz
- Güncelleme olup olmadığı gösterilecektir. "*Güncellemeyi yükle*"ye dokunarak bekleyen güncellemeleri yükleyin

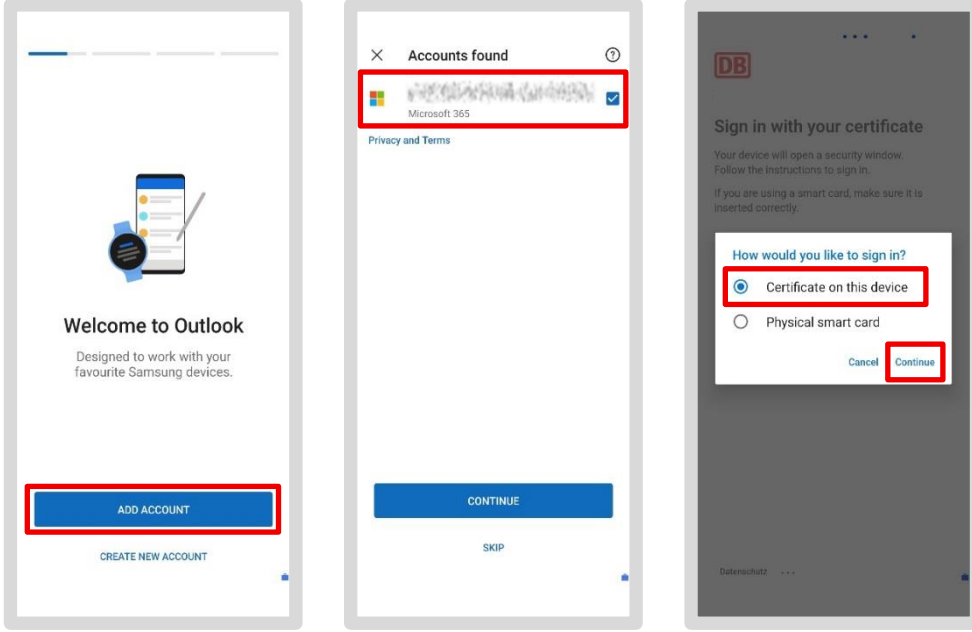


## 8.2 Outlook

### 8.2.1 Outlook'u ayarlayın /E-posta hesabı oluşturun/E-posta şifrelemesini ayarlayın

> **Not:** [db.de/mobile-videoanleitung](https://db.de/mobile-videoanleitung) adresinde bir video kılavuz bulabilirsiniz

- "İş/İşletme" bölümüne gidin ve "Outlook" uygulamasına dokunun
- E-posta hesabınız zaten otomatik olarak ayarlanmış olmalıdır – değilse, "Hesap ekle"ye dokunun
- Bir sonraki adımda e-posta adresinizi seçin ve "İleri"ye dokunun



#### Giriş yaparken sizden bir TAP istenebilir:

- Geçici erişim şifreniz hala geçerliyse, buraya girin veya [bölüm 6.1 Geçici erişim şifresi \(TAP\) oluşturma](#)'da açıklanan şekilde yeni bir şifre oluşturun
- Alternatif olarak: "Başka bir oturum açma seçeneği seç" ve ardından "Bu cihazdaki sertifika" seçeneğini seçin
- Sertifika sorulduğunda "Seç"e dokunun

#### Özel koruma gerektiren verileri (ör. kişisel veriler) e-posta ile göndermek istiyorsanız, e-postanın içeriğini de şifrelemeniz gerekir

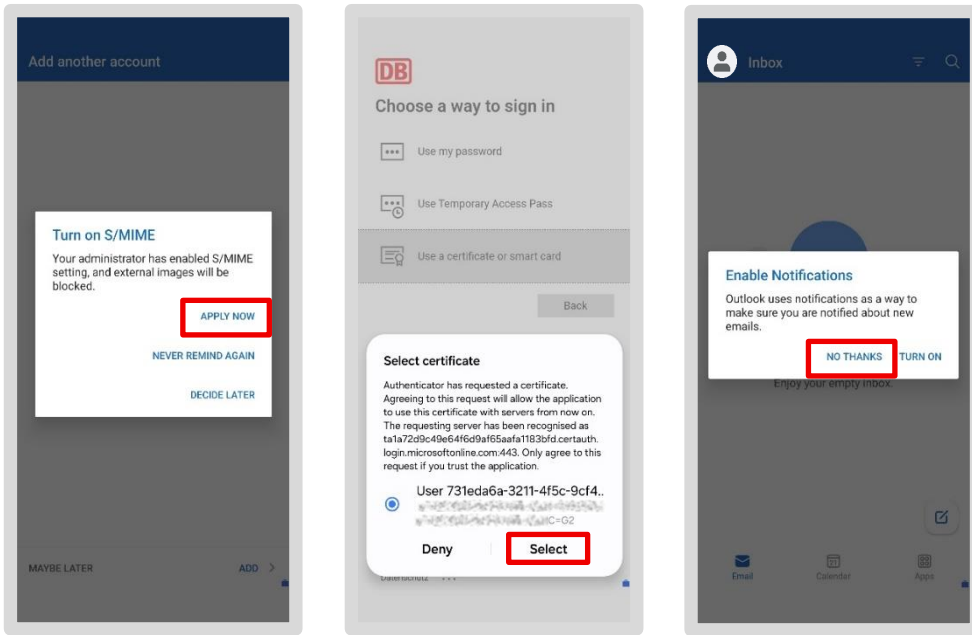
- DB, bu amaçla S/MIME şifreleme sağlar
- S/MIME'yi etkinleştirmek isteyip istemediğiniz sorulduğunda "Şimdi uygula"ya dokunun

Ardından sertifika istemini göreceksiniz. Sizin için geçerli olan sertifikayı şu şekilde tanımlayabilirsiniz:

- İlk satır: "**Kullanıcı** ds2232... (ardından sayılar ve harfler gelir)
- İkinci satır: "CN- **DB Kullanıcı Adı**", ör. LisaMustermann 89sd7es0ßwd (ardından sayılar ve harfler gelir)
- Metin parçasını seçin ve "Seç"e dokununuz

E-posta hesabınız şimdi kuruluyor:

- Başka bir hesap eklemek isteyip istemediğiniz sorulduğunda "*Belki daha sonra*" seçeneğine dokununuz
- Bildirimleri devre dışı bırakmak için "*Hayır, teşekkürler*"e dokununuz



- E-postalarınız yükleniyor (bu işlem birkaç dakika sürebilir)
- Ardından e-postalarınızı tekrar okuyabilir ve yazabilirsiniz

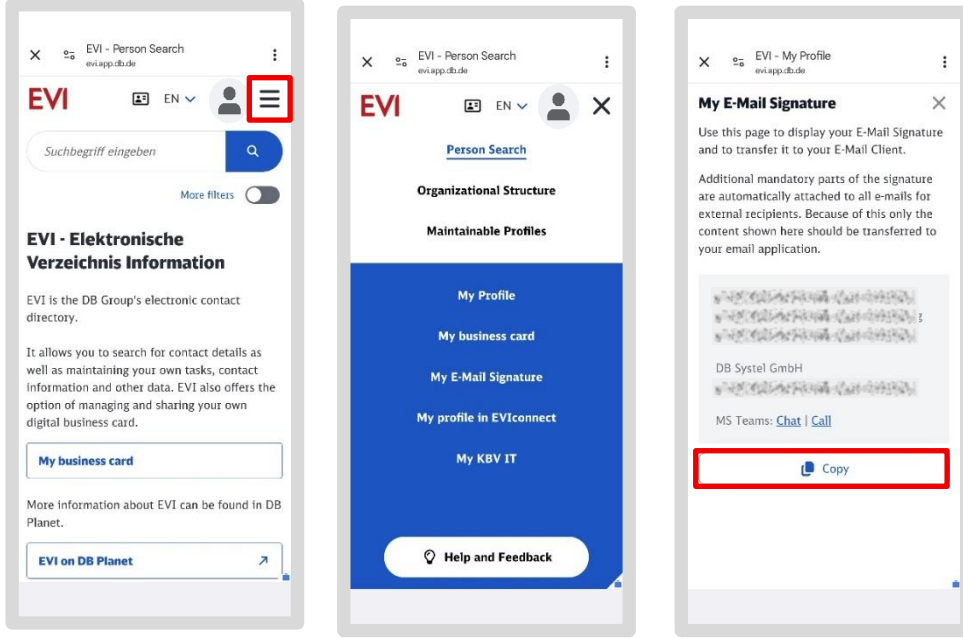
**Android 16:** Android 16 işletim sistemini kullanan akıllı telefonlarda/tabletlerde, S/MIME'yi etkinleştirme adımı atlanabilir. Bu durumda, Outlook kurulumunu tamamlamanız ve uygulamayı yeniden başlatmanız gerekir! Ardından etkinleştirme uyarısı görüntülenecektir.

## 8.2.2 E-posta imzası oluşturma

E-posta imzası, iş iletişiminin zorunlu bir parçasıdır. E-postanın sonunda görünür ve yasaya göre şirket adı ve DB şirketinizin resmi kayıtlı ofisi gibi belirli bilgileri içermelidir. E-posta imzanızın metnini, "EVI" olarak bilinen DB'nin merkezi dizininde bulabilirsiniz.

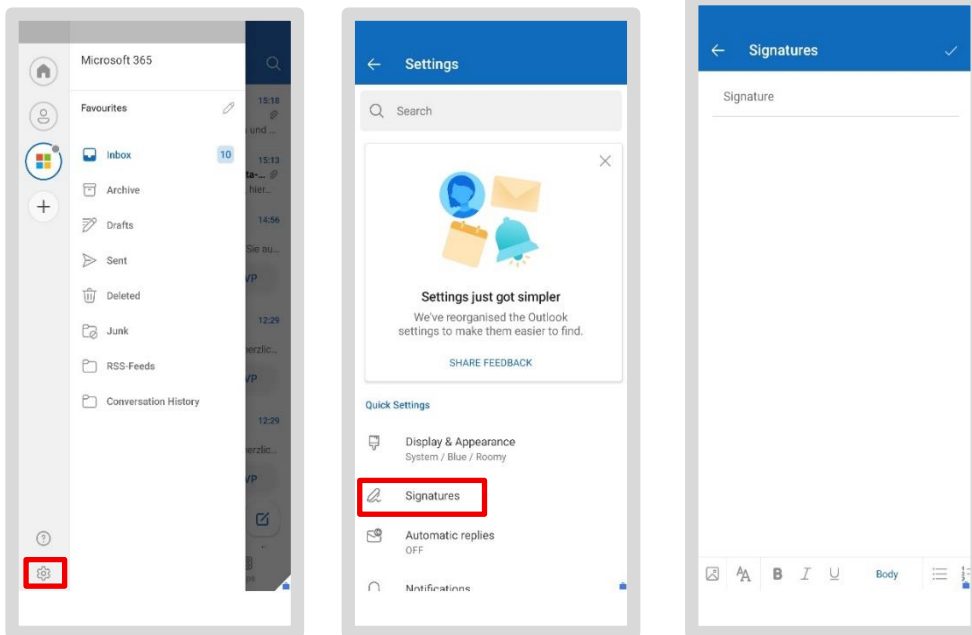
## EVI'den e-posta imzanızı şu şekilde alabilirsiniz:

- EVI uygulamasını açın
- Profil resminizin yanındaki sağ üst köşedeki üç çizgiye dokunun
- Ardından "E-posta imzam"a dokunun
- Kişisel imzanız gri kutuda görüntülenir. "Kopyala"ya dokunarak imzanızı kopyalayın



## İmzayı Outlook'a yapıştırın:

- Outlook uygulamasını açın ve sol üst köşedeki profil resminize dokunun
- Sol alt köşedeki dişli simgesine dokunun
- Şimdi "İmza"ya dokunun



- İmza alanı açılacaktır. Orada zaten bir giriş varsa, "X" (Temizle) seçeneğine dokunarak silin

- Şimdi "Yapıştır" seçeneği görünene kadar alana uzun basın ve üzerine dokunun
- EVI'dan kopyaladığınız imza eklenecektir

Pencereyi kapatın – imzanız artık tüm yeni e-postalara otomatik olarak eklenecektir

**Not:** Birden fazla e-posta hesabı ayarladıysanız, "*Hesap başına imza*" kaydırma çubuğunu kullanarak her hesap için ayrı bir imza ayarlayabilirsiniz. Aksi takdirde, kaydedilen imza tüm e-posta hesaplarınız için kullanılacaktır.

### 8.2.3 E-posta senkronizasyonu – Tüm e-postalar her zaman güncel

Tüm e-postalarınız *Outlook uygulamasında* otomatik olarak yedeklenir ve bağlı Office hesabınızla senkronize edilir. Bu, hangi akıllı telefonu veya tableti kullanırsanız kullanın – iPhone, iPad, BKU bilgisayarı veya Basic Workplace bilgisayarı – her zaman güncel olacağınız anlamına gelir.

---

## 8.3 MS Defender uygulaması – açılmalıdır

Outlook ve Teams'i etkinleştirdikten sonra, akıllı telefonunuzda/tabletinizde "*Microsoft Defender for Endpoint Mobile*" uygulamasını (kısaca MS Defender uygulaması) etkinleştirin. Uygulama, siber saldırılara karşı koruma sağlar ve mevcut uygulamaları kötü amaçlı yazılımlara karşı tarar. Korumayı etkinleştirmek için uygulamayı bir kez açın.

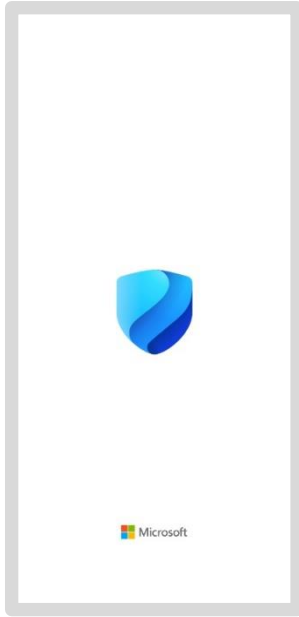
DB akıllı telefon/tablet çeşitlerinin çok fazla olması nedeniyle, adımların açıklamasında küçük farklılıklar olabilir.

### 8.3.1 MS Defender uygulamasını kurma

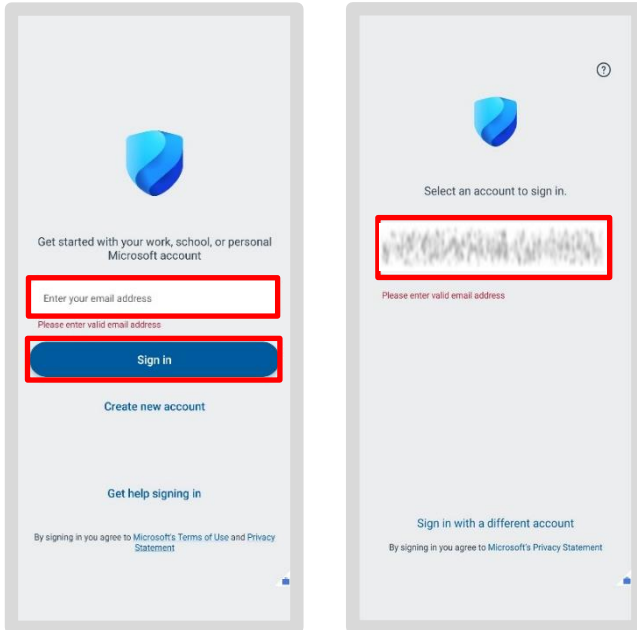
Akıllı telefonunuzda/tabletinizde MS Defender uygulamasını kurmak için şu adımları izlemelisiniz:

- İş/İşletme bölümüne gidin ve "DB Google Play Store" uygulamasını açın
- "Microsoft Defender: Antivirus" uygulamasını arayın ve "Yükle"ye dokunun

- MS Defender uygulama simgesine dokunarak uygulamayı açın

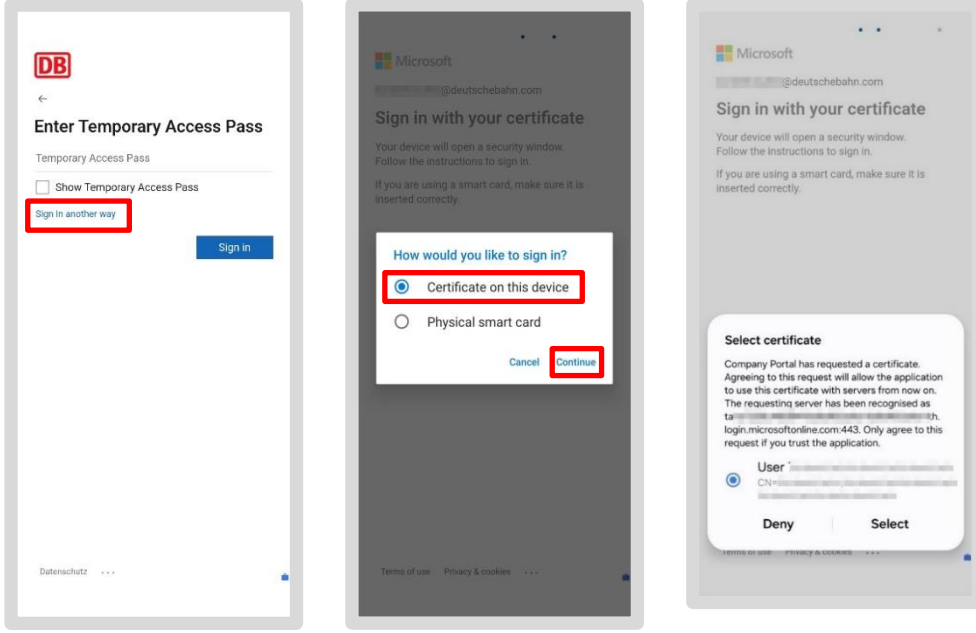


- İş e-posta adresiniz istenecektir
- "Oturum aç" düğmesine dokununuz; aksi takdirde uygulama sizi otomatik olarak e-posta adresinizin görüntüleneceği bir sonraki ekrana yönlendirecektir
- İş e-posta adresinize dokununuz



Akıllı telefonunuzu/tabletinizi son bir saat içinde Intune uygulamasıyla etkinleştirdiyse, burada geçici erişim şifrenizi tekrar girmeniz istenebilir.

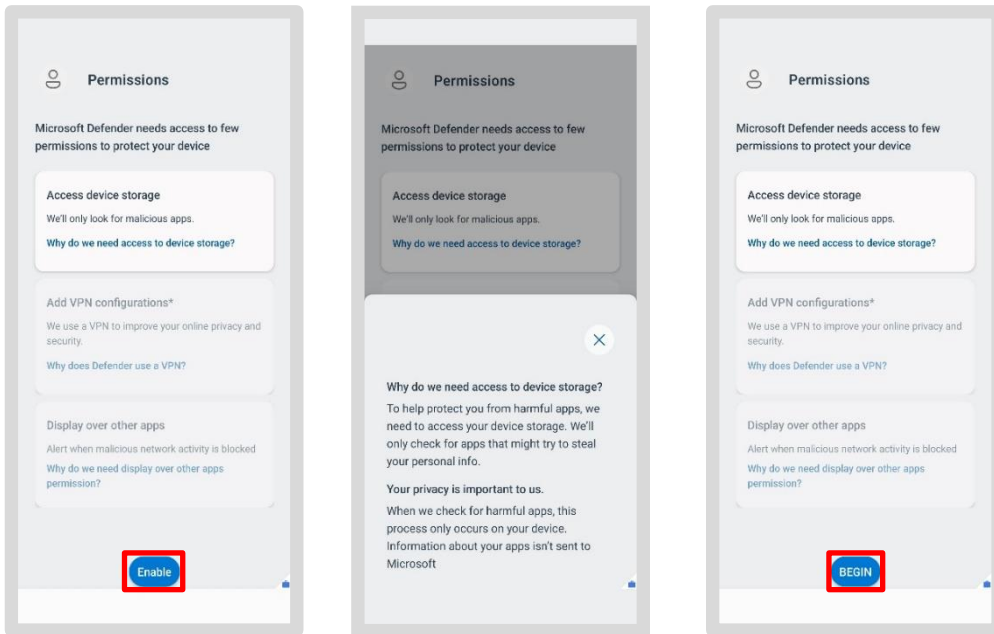
- "Başka bir yöntemle oturum aç" seçeneğine dokunun
- İstenildiğinde, "Bu cihazdaki sertifika" seçeneğine ve ardından "İleri" seçeneğine dokunun
- Sertifikayı seçin



### 8.3.2 İzinleri ver

Uygulama şimdi sizden gerekli izinleri isteyecektir. Bu noktada, ekranlar talimatlardakinden farklı bir sırayla görünebilir. İlk ekranınız gösterilene uyuyorsa:

- "Etkinleştir"e dokunun
- Ardından "Başlat"a dokunun
- Akıllı telefonunuzdaki/tabletinizdeki *Ayarlar* uygulaması açılacaktır

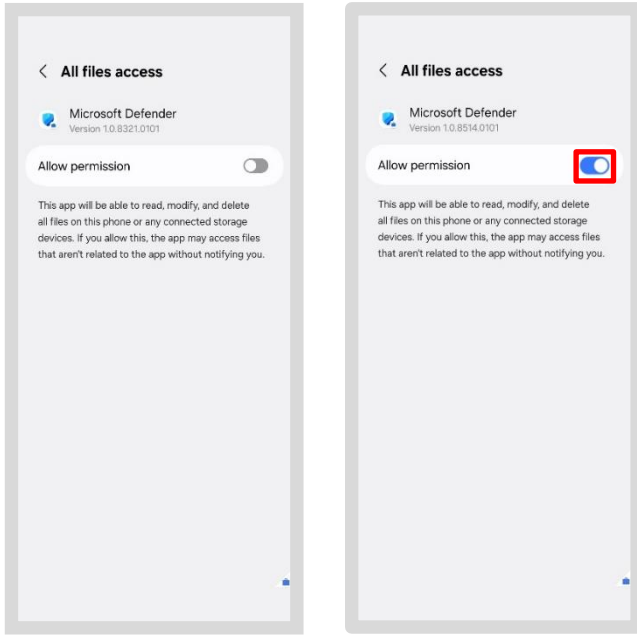


## İzinlerle ilgili arka plan bilgisi:

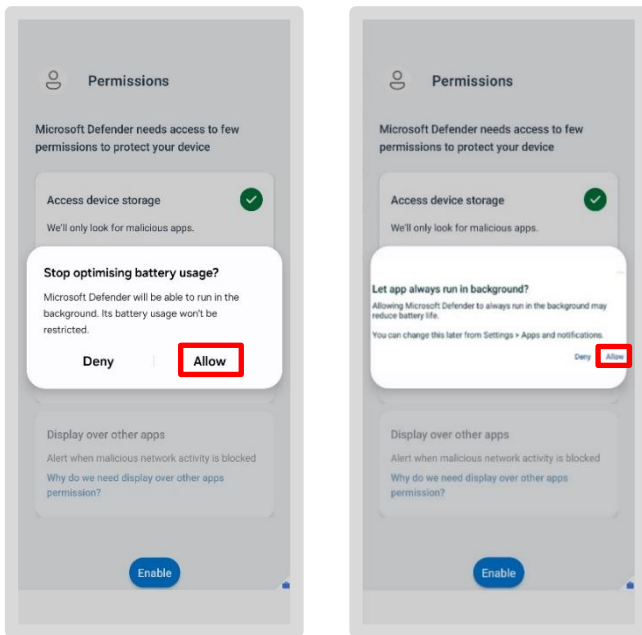
Bu izinler, uygulamanın düzgün çalışmasını sağlamak ve cihazınızın güvenliğini garanti altına almak için gereklidir.

Her bir izin için bir bilgi penceresi görüntüleyebilirsiniz (örneğin, "Cihaz depolama alanına neden erişmemiz gerekiyor?" seçeneğine tıklayarak). Ancak, bazı öğeler seçilemez (gri renkte görünürler, örneğin "VPN yapılandırması ekle") veya zaten etkinleştirilmiştir (yeşil onay işareti, örneğin "Arka planda çalıştır"), çünkü bunlar sistem tarafından önceden ayarlanmıştır.

- Şimdi kaydırıcıyı sağa kaydırarak izni verin
- İstenildiğinde "İzin Ver"e dokunun



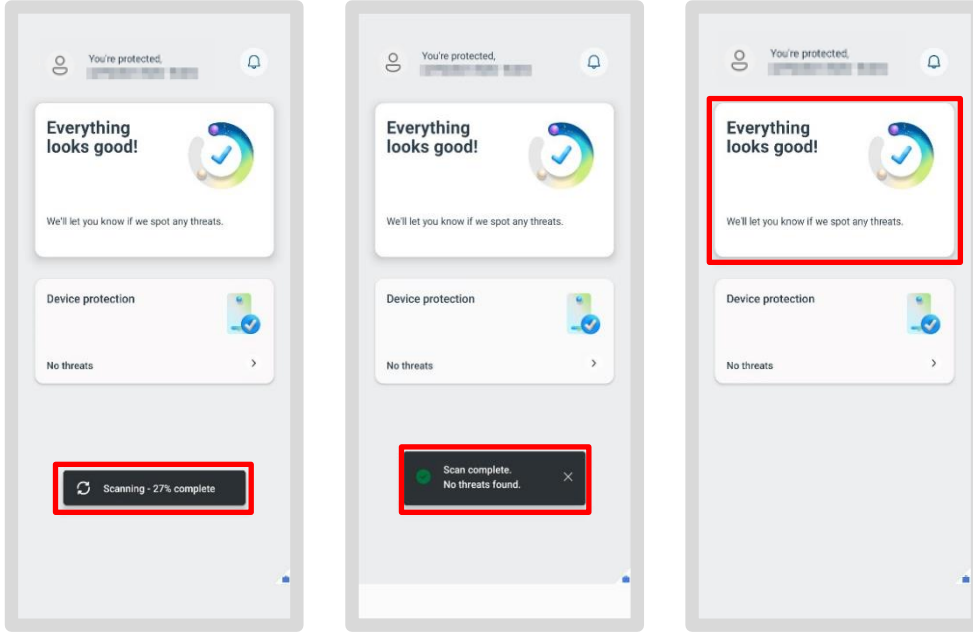
- Sonraki tüm istemlerde "İzin Ver"e dokunun



**Not:** Cihazınızın türüne bağlı olarak, farklı izinler istenebilir! Sonuç olarak, gösterilen istemlerden yalnızca birini görebilirsiniz.

Ardından MS Defender uygulamasının ana ekranına yönlendirileceksiniz. Akıllı telefonunuzda/tabletinizde kötü amaçlı yazılım taraması hemen otomatik olarak gerçekleştirilecektir. Tarama sırasında ilerleme güncellemeleri görüntülenecektir.

Sonuç, ana ekranda yazılı olarak görüntülenir. Yeşil bir onay işareti görünüyorsa, kötü amaçlı yazılım tespit edilmemiştir.



İlk kurulumu başarıyla tamamladınız! Cihazınız artık kötü amaçlı yazılımlara karşı korunmaktadır.

## 8.4 DB M 365

Akıllı telefonunuzda veya tabletinizde Word, Excel, PowerPoint veya PDF dosyalarını da açıp okuyabilirsiniz. Bunun için ilgili uygulamaları bir kez indirmeniz yeterlidir:

- Google Play Store'u açın
- Arama çubuğunu kullanarak ilgili uygulamayı arayın, örneğin Word, Excel, PowerPoint veya PDF Reader

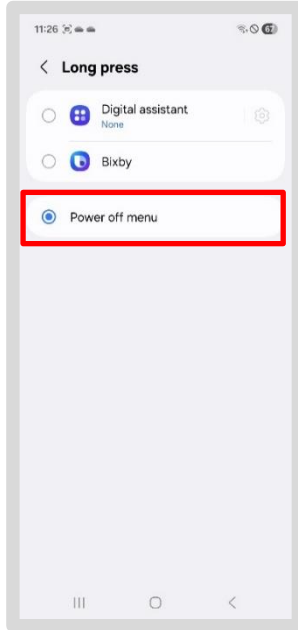
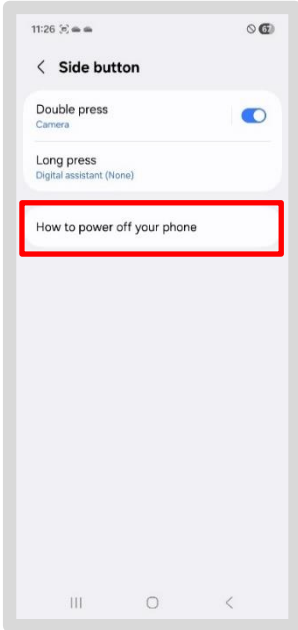
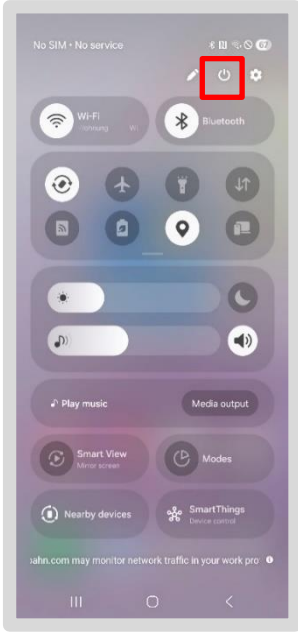


- Ardından "Yükle"ye dokunun
- Bir dosyayı açtığınızda, uygulama otomatik olarak açılacaktır

**Lütfen dikkat:** Bir seferde yalnızca bir dosya açabilirsiniz. Örneğin, aynı anda birden fazla Word dosyasını açmak mümkün değildir.

## 8.5 Bixby düğmesini devre dışı bırakın

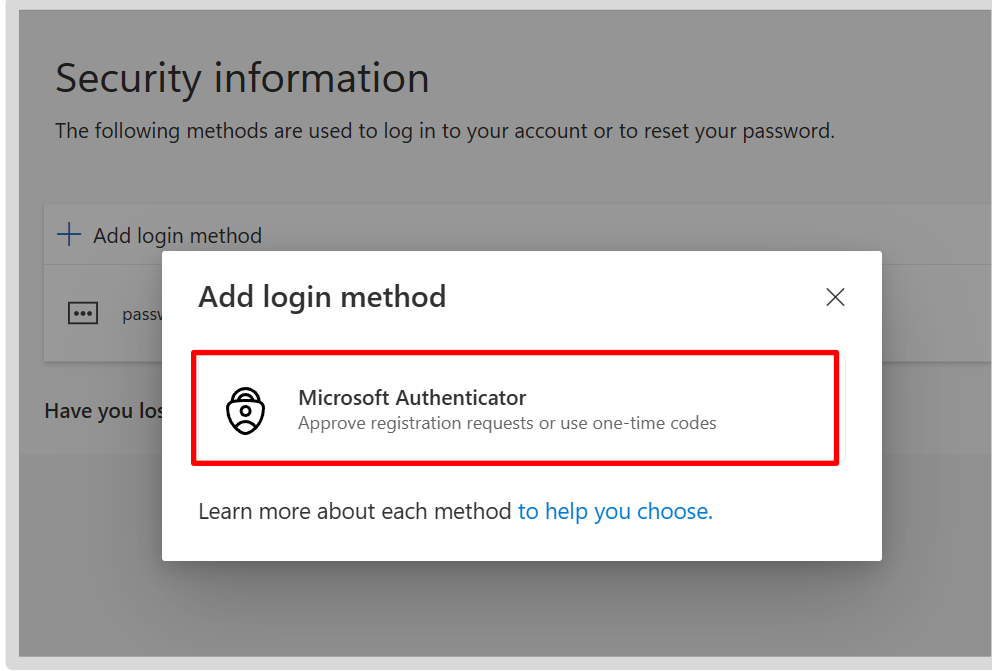
- Varsayılan olarak, güç düğmesi Bixby sesli asistanını başlatır. Güvenlik nedenleriyle, bu özelliğin devre dışı bırakılması gerekir:
- Ekranın üstünden bir kez aşağı kaydırın. Kontrol Merkezi açılacaktır
- Ayarlar simgesinin yanındaki sağ üst köşedeki güç simgesine dokunun
- "Kısayol Tuşu Ayarları"nı seçin
- "Uzun basma" altındaki işlevi "Kapatma menüsü" olarak değiştirin



## 8.6 Microsoft Authenticator uygulamasını yeniden etkinleştirin

Authenticator uygulamasını kullanıyorsanız, şu adımları izleyin:

- BKU veya Basic Workplace bilgisayarınızda "[db.de/authenticator](#)" (Giriş) seçeneğine dokununuz
- "Artı simgesine" ve ardından "Oturum açma yöntemi ekle" düğmesine dokununuz
- Bir iletişim kutusu açılacaktır; "Microsoft Authenticator"ı seçin



- Akıllı telefonunuza/tabletinize geçin ve Microsoft Authenticator uygulamasını açın
- [Adım adım talimatlar](#) için bu sayfayı açın, "MFA kurulum kılavuzu" düğmesine dokununuz ve verilen adımları izleyin
- Ardından, akıllı telefonunuzda veya tabletinizde kimlik doğrulama için Microsoft Authenticator uygulamasını kullanabilirsiniz
- **Authenticator uygulamasını web siteleri veya araçlar için** kullandıysanız, lütfen bu web sitelerinde uygulamayı yeniden etkinleştirin

**İpucu:** Geçişten sonra Authenticator uygulamasındaki bağlantıları yeniden etkinleştirmekte zorluk yaşıyorsanız, "*Microsoft Authenticator Uygulamasını Sıfırla (MFA)*" adlı self servis seçeneğini kullanınız: [db.de/resetmfa](#) ve ardından adımları izleyin.

### Tebrikler!

İş akıllı telefonunuzu/tabletinizi başarıyla taşıdınız!

Akıllı telefonunuz/tabletiniz hakkında daha fazla bilgiyi DB Mobile Info uygulamasında bulabilirsiniz.

> Kişilerinizi OneDrive'a kaydetme ve geri içe aktarma hakkında bilgi için kurulum kılavuzundaki "[Kişileri OneDrive'a yedekleme](#)" bölümüne bakabilirsiniz

> Ayrıntılı kurulum kılavuzunu [db.de/mobile-setup](#) adresinde bulabilirsiniz