



Versie van het besturingssysteem: Android 15 of hoger

Migratie Samsung DB Workplace Mobile

DB System GmbH | 15 mei 2026

Inhoudsopgave

1 Het migratieproces in een oogopslag	4
2 Stappen die nodig zijn vóór de migratie	5
2.1 Maak een afspraak voor de migratie	5
2.2 Maak een back-up van uw gegevens	5
2.3 Authenticator-app – optioneel	5
2.4 Een tijdelijke toegangspas (TAP) aanmaken – Expertmodus	6
3 Start de migratie: reset uw smartphone/tablet	7
3.1 Zelf je smartphone/tablet resetten	7
3.2 Reset uw smartphone/tablet via de IT ServiceDesk-app	8
4 Opnieuw instellen	9
4.1 Taal selecteren	9
4.2 Ga akkoord met de licentieovereenkomst voor eindgebruikers	10
4.3 Wi-Fi instellen	11
4.4 Wi-Fi instellen in DB-gebouwen	12
5 Samsung E installeren	13
5.1 Werkprofiel instellen	14
5.2 Schermvergrendeling instellen	15
5.3 DB-apps installeren	16
5.4 Google-account – niet vereist	16
5.5 Google-service activeren	17
5.6 Automatische installatie van DB-apps	18
6 Een tijdelijke toegangspas (TAP) aanmaken voor	19
6.1 Een tijdelijke toegangspas (TAP) aanmaken	19
6.2 Een tijdelijke toegangspas voor een collega aanmaken	22
7 Apparaat activeren in de DB	24
7.1 Toegang tot alle DB-apps en websites instellen	25
7.2 DB-apps	26
8 Vereiste instellingen	27
8.1 Controleer op updates voor het besturingssysteem	27
8.2 Outlook	28
8.2.1 Outlook instellen / Een e-mailaccount aanmaken / E-mailversleuteling instellen	28

8.2.2 Een e-mailhandtekening instellen	29
8.2.3 E-mailsynchronisatie – Alle e-mails altijd up-to-date	31
8.3 MS Defender-app – moet worden geopend	31
8.3.1 De MS Defender-app instellen	31
8.3.2 Toestemmingen verlenen	33
8.4 DB M 365	36
8.5 De Bixby-knop uitschakelen	36
8.6 De Microsoft Authenticator-app opnieuw activeren	37



1 Het migratieproces in een oogopslag

Het volledige migratieproces naar DB Workplace Mobile samengevat:



De migratie plannen

- **Zodra u een e-mail hebt ontvangen: Maak een afspraak in de PME-tool**
> zie [paragraaf 2.1 Een afspraak maken voor de migratie](#)



Technische voorbereiding van de migratie

- **Herinneringsmail** kort voor de afspraak, ter bevestiging dat de migratie kan beginnen



Persoonlijke voorbereiding op de migratie

- **Maak een back-up van uw gegevens**
> Zie [paragraaf 2.2: Een back-up maken van uw gegevens](#)
- *Als u de Authenticator-app gebruikt*
> zie [paragraaf 2.3 Authenticator-app – optioneel](#)
- **Voer een systeemupdate uit** – controleer dit in de Systeeminstellingen



Overgang naar DB Workplace Mobile

- **Reset** de smartphone/tablet
> zie [hoofdstuk 3 Start de migratie: reset smartphone/tablet](#)
- **Maak** de tijdelijke toegangspas (TAP) **aan en noteer deze**
> zie [Hoofdstuk 6 Een tijdelijke toegangspas \(TAP\) aanmaken](#)
- **Activeer** de smartphone/tablet in Microsoft Intune
> zie [Hoofdstuk 7: Apparaat activeren in de database](#)

Belangrijk!

Uw smartphone/tablet is alleen verbonden met het DB-netwerk wanneer de **Tijdelijke Toegangspas (TAP)** is ingevoerd in de *Intune-app*. Outlook of Teams zijn hiervoor niet de juiste apps!

Volg deze instructies stap voor stap!

2 Stappen die nodig zijn vóór de migratie

2.1 Maak een afspraak voor de migratie

- **Maak een migratieafspraken in de PME-tool op db.de/pme zodra u een e-mail ontvangt waarin u hierom wordt gevraagd:**
 - Als u dit niet zelf kunt doen, vraag dan uw kostenplaatsbeheerder of bevoegde inkoper om dit voor u te boeken. Afspraken kunnen van maandag tot en met vrijdag worden geboekt voor de volgende weekdag (ma-vr) tot 12.00 uur.
- **Als u de migratieafspraken niet kunt nakomen:** U kunt de afspraak tot 12.00 uur de dag ervoor (ma-vr) annuleren!
 - **Vanaf de geboekte migratiedatum heeft u 28 dagen de tijd** om uw smartphone/tablet te migreren. De uiterste datum wordt weergegeven in PME. Daarna wordt uw apparaat automatisch verwijderd en via Microsoft Intune gemigreerd naar DB Workplace Mobile.

2.2 Maak een back-up van uw gegevens

> **Opmerking:** u vindt een videogids op db.de/mobile-videoanleitung

- **Maak een back-up van uw gegevens** zodra u een e-mail met de bevestiging van de afspraak voor de migratie hebt ontvangen

Volg hiervoor de volgende stappen:

- a) Maak een back-up van uw werkgegevens en instellingen
- b) Maak een back-up van uw persoonlijke gegevens en instellingen

Indien van toepassing:

- c) Verwijder uw Samsung- of Google-account van uw smartphone/tablet
- d) Verwijder alle geheugenkaarten uit uw smartphone/tablet

> Instructies voor het maken van een back-up van uw gegevens vindt u op [Instructies - Back-up van gegevens](#)

2.3 Authenticator-app – optioneel

Opmerking: Deze informatie geldt alleen voor gebruikers die de Authenticator-app actief gebruiken, bijvoorbeeld voor administratieve toegang via de zogenaamde '2-account' of voor meervoudige authenticatie, bijvoorbeeld voor VPN op een Basic Workplace MAC.

- Houd er rekening mee dat de Authenticator-app niet kan worden gebruikt tijdens de migratie
- Er zijn geen verdere stappen nodig
- Na de migratie moet de app opnieuw worden geactiveerd; dit wordt beschreven in [paragraaf 8.6 De Microsoft Authenticator-app opnieuw activeren](#)
- Als u de Authenticator-app tijdens de migratie moet gebruiken, gebruik dan een andere smartphone of tablet om deze aan de Authenticator-app te koppelen. Volg hiervoor de stapsgewijze handleiding voor [het instellen van meervoudige authenticatie \(MFA\)](#)

2.4 Een tijdelijke toegangspas (TAP) aanmaken – Expertmodus

Als u slechts één DB-smartphone/tablet hebt en uw apparaat zonder hulp kunt resetten, maak dan de tijdelijke toegangspas (TAP) aan voordat u het apparaat reset.

- > Ga hiervoor naar [hoofdstuk 6.1 Een tijdelijke toegangspas \(TAP\) aanmaken](#)
- Reset vervolgens uw apparaat

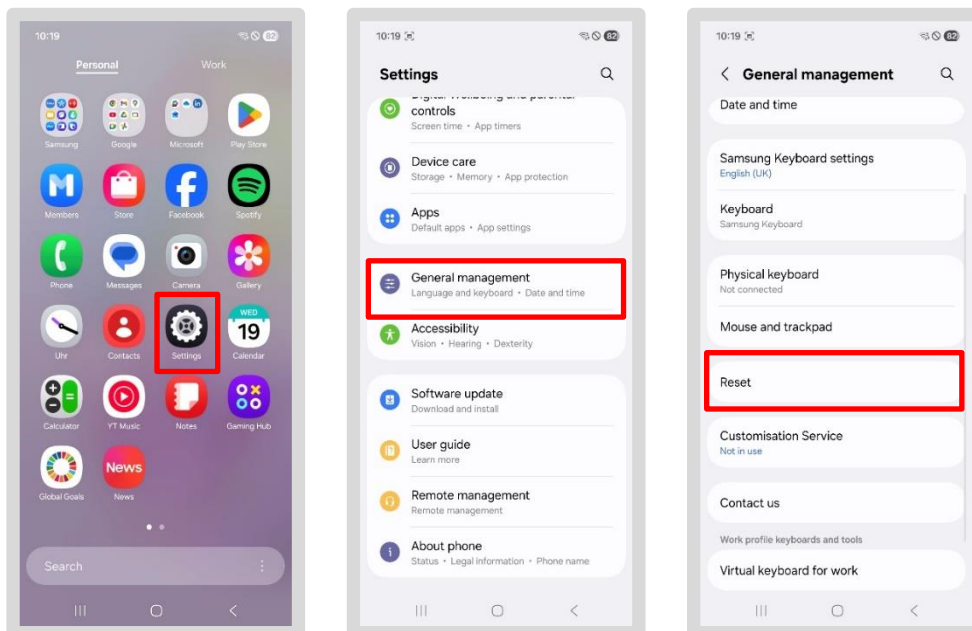
3 Start de migratie: reset smartphone/tablet

Opmerking: De onderstaande schermen kunnen er anders uitzien, afhankelijk van het model van uw smartphone/tablet.

3.1 Uw smartphone/tablet zelf resetten

> **Opmerking:** U vindt een videogids op db.de/mobile-videoanleitung

- Ga naar het gedeelte '*Persoonlijk*' op uw smartphone/tablet
- Tik op de app '*Instellingen*'
- Tik op '*Algemeen beheer*'
- Scroll naar beneden en tik op '*Resetten*'



- Selecteer vervolgens '*Terugzetten naar fabrieksinstellingen*'
 - U ziet een bericht waarin wordt uitgelegd wat er door het resetten wordt verwijderd
 - Controleer of u een back-up van uw werkgegevens hebt gemaakt (instructies: [Een back-up van gegevens maken](#))
 - Tik vervolgens op de knop '*Resetten*', voer de toegangscode voor je schermvergrendeling in en tik vervolgens op '*Alles wissen*'
 - Wacht een paar minuten; uw apparaat wordt automatisch gereset
- > Ga vervolgens naar [Hoofdstuk 4: Opnieuw instellen](#)

3.2 Reset uw smartphone/tablet via de IT ServiceDesk-app

Als uw smartphone/tablet niet meer werkt, volgt u deze stappen:

- Open de IT ServiceDesk-app en dien onder '*Nieuwe serviceaanvraag*' je verzoek in om je smartphone/tablet te resetten
- Als u de app niet kunt openen, bel dan dit nummer:
- IT ServiceDesk Migratie Hotline (ma-vr 7.00 – 18.00 uur)
 - Intern: Tel. 9833-8699
 - Extern: Tel. 0361 430 8699
- IT ServiceDesk
 - Intern: Tel. 91-5555
 - Extern: Tel. 0361 430 8200
 - Selecteer hier menuoptie 0
- IT-servicedesk DB Cargo
 - Tel. 91 7777 (intern)
 - Tel. 00800 327 978 35 (extern)
 - Selecteer hier menuoptie 0
- Als er andere problemen optreden, houd dan van tevoren rekening met het volgende:
 - **Waar deden de problemen** zich voor?
 - **Identificeer de oorzaak van de fout**, zodat we u sneller kunnen helpen
 - **Bij problemen met certificaten**: wacht na de registratie **tussen de 5 minuten en 24 uur** totdat alle gegevens en certificaten naar je smartphone/tablet zijn overgezet.

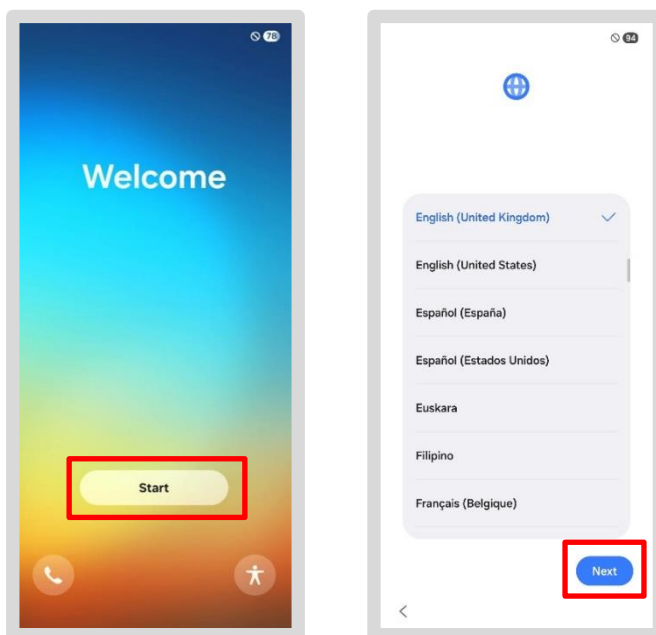
> Ga vervolgens naar Hoofdstuk 4: Opnieuw instellen

4 Opnieuw instellen

4.1 Taal selecteren

> **Opmerking:** U vindt een videogids op db.de/mobile-videoanleitung

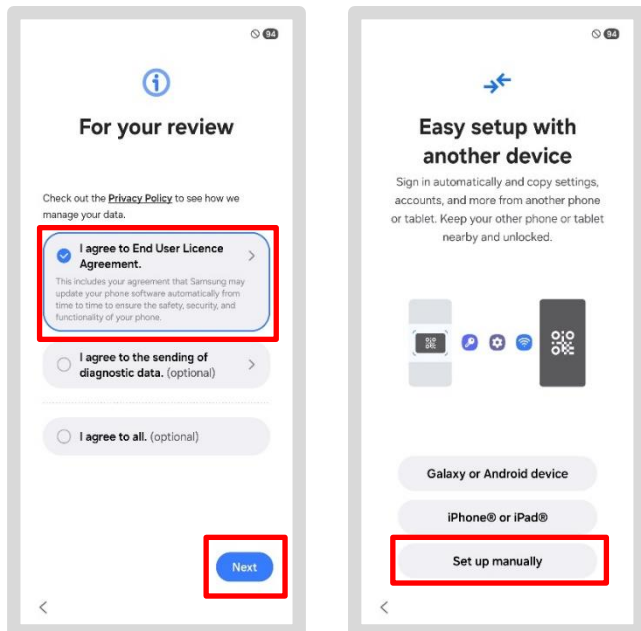
- Houd uw tablet in **staande modus** om de schermen precies zo te zien als ze in de handleiding verschijnen
- Schakel uw smartphone/tablet in
- Zorg ervoor dat uw smartphone/tablet tijdens de migratie is aangesloten op een stroombron of een hoog batterijniveau heeft
- Tik op 'Start'
- Selecteer op het volgende scherm de gewenste taal uit de lijst en tik op 'Volgende'



> Ga verder naar [hoofdstuk 4.2: De licentieovereenkomst voor eindgebruikers accepteren](#)

4.2 Ga akkoord met de licentieovereenkomst voor eindgebruikers

- Tik **gewoon** op 'Ik ga akkoord met de licentieovereenkomst voor eindgebruikers' en tik vervolgens op 'Volgende'
- Tik onder 'Instellen met een ander apparaat' op 'Handmatig instellen'



> Ga verder naar [paragraaf 4.3 Wi-Fi instellen](#)

4.3 Wi-Fi- instellen

Kies een van de volgende opties om uw wifi in te stellen:

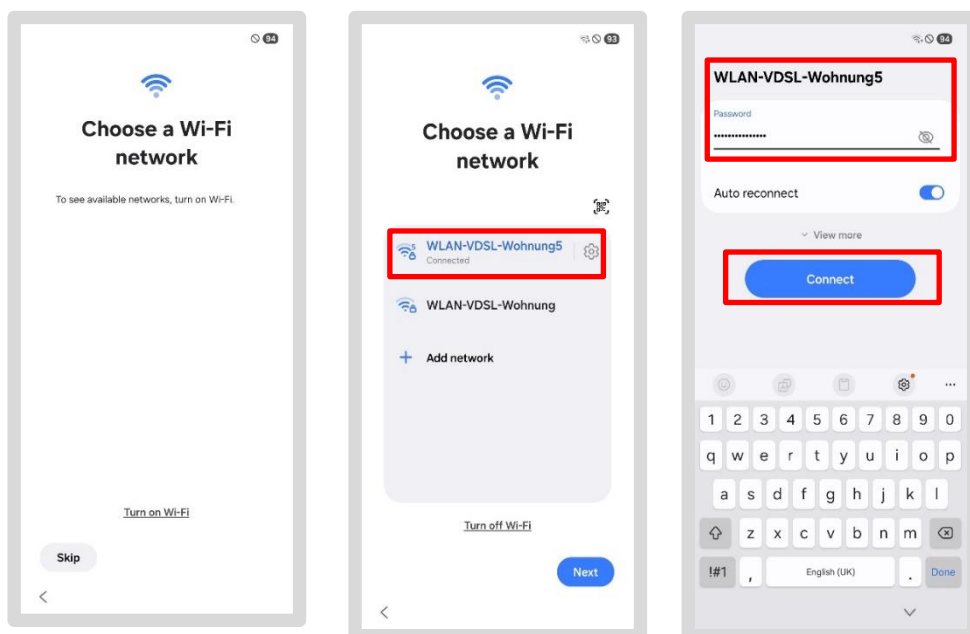
- Gebruik uw **mobiele data**, op voorwaarde dat u een simkaart in uw smartphone of tablet hebt (hier kunnen kosten aan verbonden zijn!)
- Stel een hotspot in met uw eigen smartphone of tablet

of

- Gebruik een hotspot van de DB-smartphone van een collega
- Gebruik uw wifi thuis als u vanuit huis werkt

Om een ander wifi-netwerk te selecteren, gaat u als volgt te werk:

- Tik op het wifi-netwerk dat u wilt selecteren
- Voer uw persoonlijke inloggegevens in en tik op *'Verbinden'*
- Als u een tweede keer wordt gevraagd, tikt u op *'Doorgaan'*



Zodra uw smartphone/tablet is verbonden met de wifi, wordt de verbinding met het DB-netwerk tot stand gebracht.

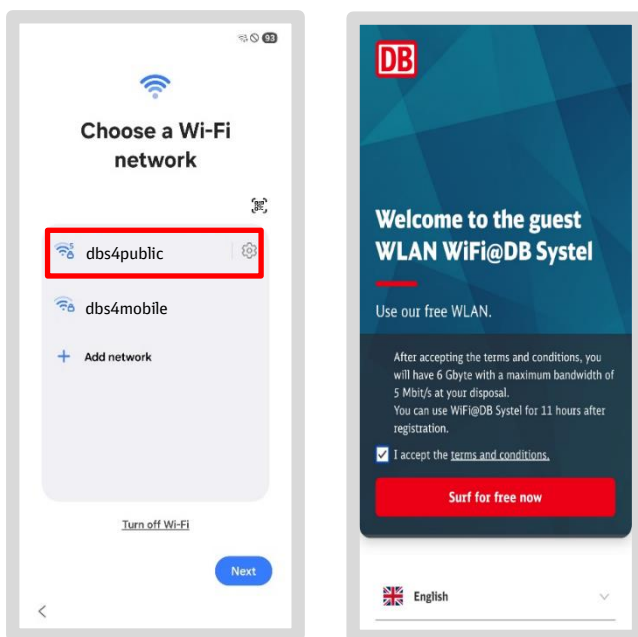
- > Ga naar Hoofdstuk 5: Samsung installeren

4.4 Wifi instellen in DB-gebouwen

Aangezien de wifi 'dbs4public' in DB-gebouwen niet altijd naar behoren werkt, raden we aan een van de stappen te volgen die worden beschreven in [hoofdstuk 3.2 Wifi instellen](#).

Als u zich in een **DB-gebouw** bevindt en gebruik wilt maken van de wifi 'dbs4public', gaat u als volgt te werk:

- Tik op het wifi-netwerk 'dbs4public'
- Er verschijnt een dialoogvenster; ga akkoord met de algemene voorwaarden
- Tik op '*Nu gratis surfen*'
- Tik op 'Sluiten'



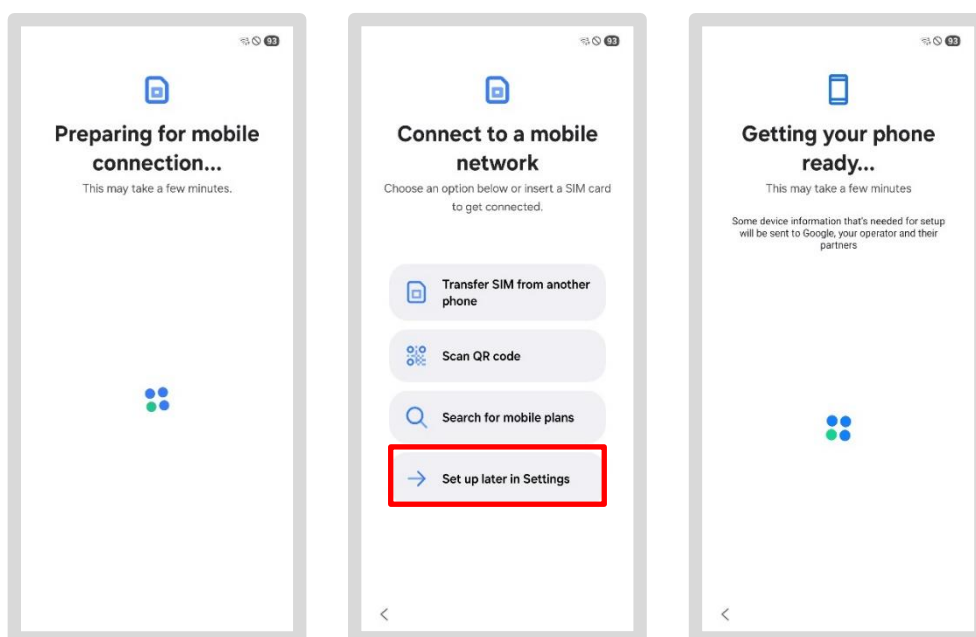
Zodra uw smartphone/tablet is verbonden met de wifi, wordt de verbinding met het DB-netwerk tot stand gebracht.

- > Ga naar [Hoofdstuk 5: Installeren op Samsung](#)

5 Installatie van Samsung E-

In de volgende stap moet uw DB-smartphone/tablet opnieuw verbinding maken met het DB-netwerk (met name met Enterprise Mobility Management, kortweg EMM). Wacht tot er instructies verschijnen terwijl de informatie verandert. Afhankelijk van uw netwerkverbinding kunnen de schermen flikkeren of snel veranderen.

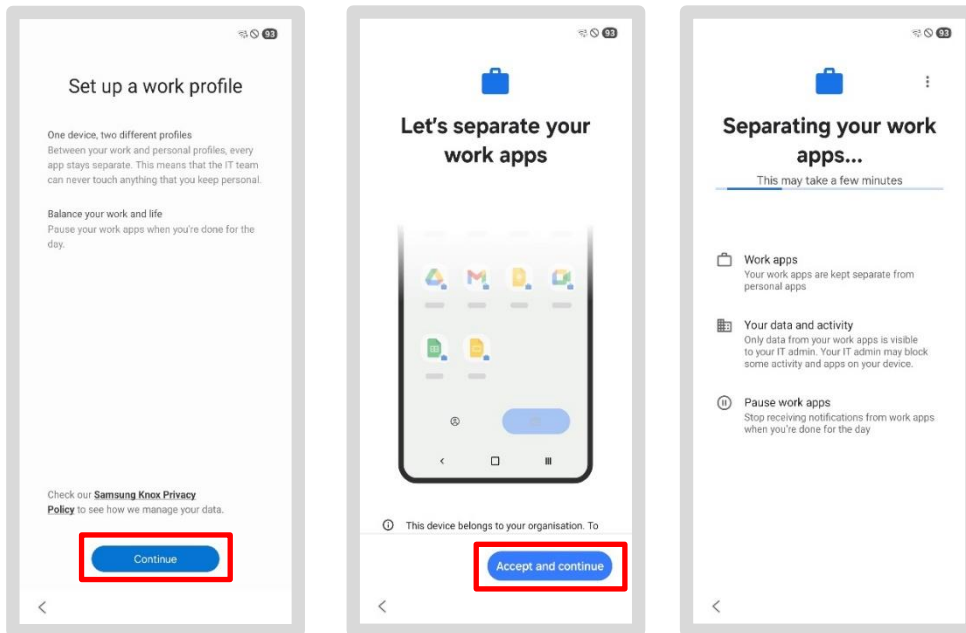
- Houd uw tablet in **staande modus** als u deze tot nu toe in liggende modus hebt gehouden
- De afzonderlijke schermen zullen nu voorbij scrollen
- Tik op '*Later instellen*'; er verschijnen nu weer een paar schermen zonder dat u iets hoeft te doen



5.1 Werkprofiel instellen

Een werkprofiel is vereist zodat werkapps aan uw smartphone/tablet kunnen worden toegewezen. Dit moet hier worden ingesteld:

- De smartphone/tablet wordt ingesteld
- Bevestig de volgende melding door op 'Volgende' te tikken
- Wanneer 'Een werkprofiel instellen' verschijnt, tikt u op 'Volgende' of 'Akkoord'
- Wanneer 'De IT-beheerder kan dit apparaat beheren en apps blokkeren' (de tekst kan afgeknapt zijn) verschijnt, tik dan op 'Volgende'

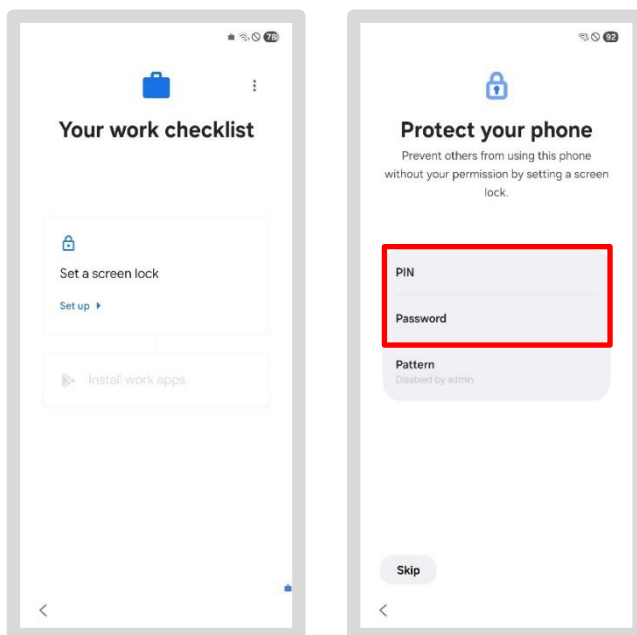


- Het bijwerken van het apparaat kan even duren of behoorlijk lang, dus even geduld a.u.b.!
 - De vereiste apps worden geïnstalleerd
 - Mogelijk wordt u gevraagd een persoonlijk account aan te maken
- > Ga in dat geval naar paragraaf 5.4 Google-account – niet nodig
- Als deze melding niet verschijnt, ga dan gewoon verder met de instructies
- > Ga naar paragraaf 5.2 Schermvergrendeling instellen

5.2 Schermvergrendeling instellen

In de volgende stap stelt u de schermvergrendeling voor uw apparaat in. Dit is bij DB verplicht om redenen van gegevensbescherming en beschermt uw gegevens op betrouwbare wijze.

- Tik op *'Instellen'*
- Kies de optie die het beste bij u past
- Tik op een van de twee opties (PIN of wachtwoord) en stel vervolgens uw eigen persoonlijke schermvergrendeling in
- Zorg ervoor dat het nieuwe wachtwoord een nieuwe combinatie is van 6 cijfers
- Als *'Biometrische gegevens instellen'* verschijnt, tik je op *'Overslaan'*

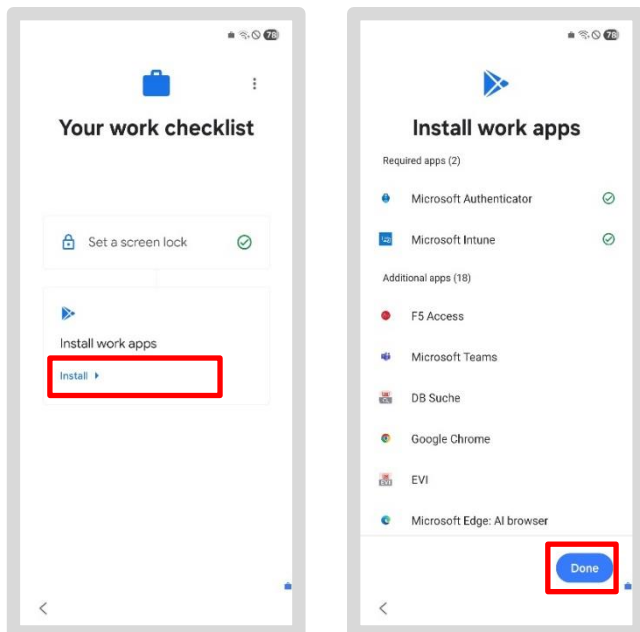


- Let op de privacy- en gebruiksinformatie in de handleiding voor de eerste installatie
- Bevestig door op *'Volgende'* te tikken en vervolgens op *'OK'* nadat u dit twee keer hebt ingevoerd
- Als het scherm *'Privéaccounts'* verschijnt: tik op *'Later'* wanneer daarom wordt gevraagd
- Mogelijk ziet u hier een melding over Google-services
 - > Ga in dat geval naar paragraaf 5.5: Google-services activeren
- Als deze melding niet verschijnt, ga dan gewoon verder met de instructies
 - > Ga naar paragraaf 5.3: DB-apps installeren

5.3 DB-apps installeren

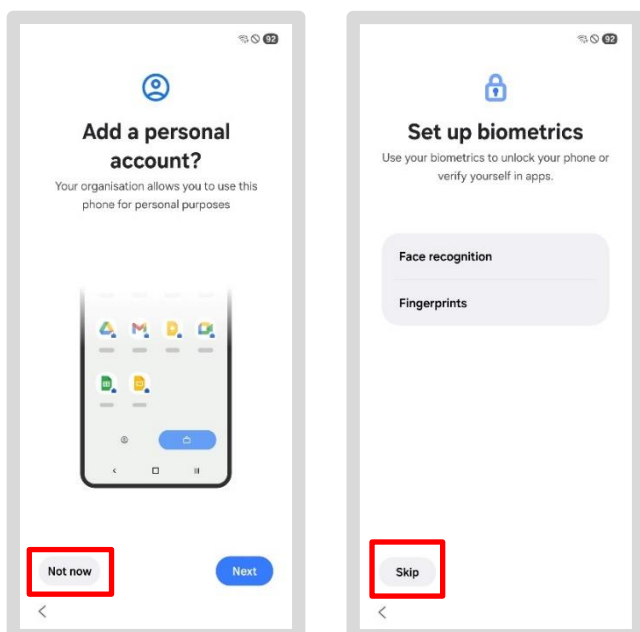
In de volgende stap worden alle DB-apps opnieuw geïnstalleerd op uw DB-smartphone/tablet. Volg de instructies op het scherm.

- Tik op *'Installeren'*
- Scroll naar beneden en tik op *'Gereed'*



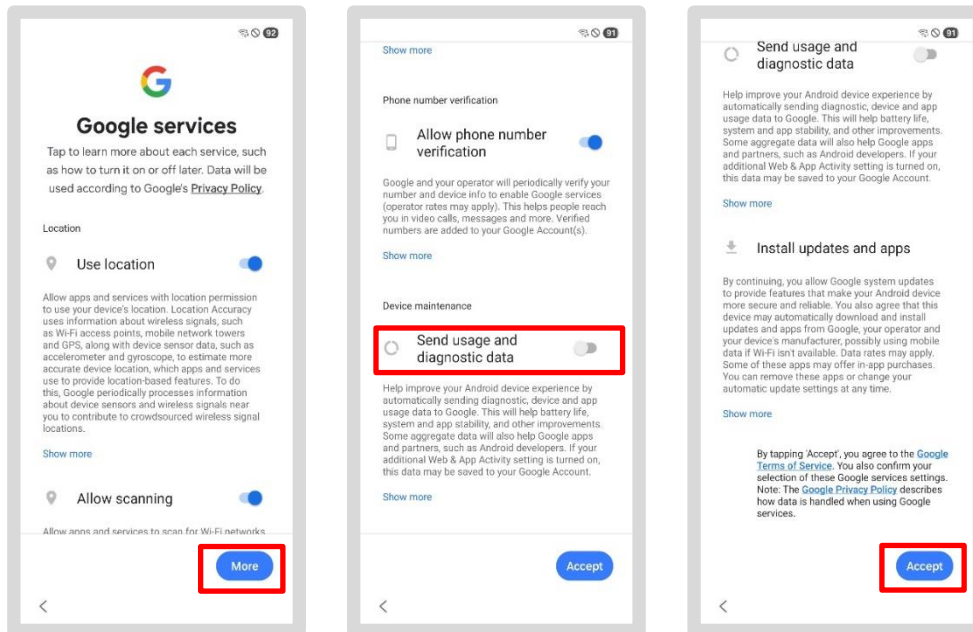
5.4 Google-account – niet vereist

- Je hebt **geen persoonlijk** Google-account nodig voor je DB-smartphone of -tablet!
- Indien nodig kunt u dit later doen
- Tik dus op *'Later'*
- Wanneer *'Biometrische gegevens instellen'* verschijnt, tik je op *'Overslaan'*



5.5 Google-service activeren

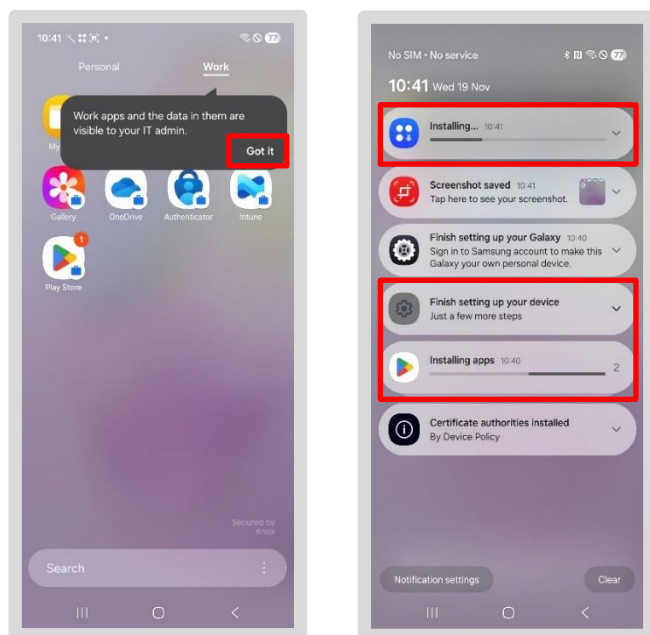
- Tik op 'Meer' onder Google-services
- Onder '**Gebruiks- en diagnostische gegevens verzenden**': tik op de schakelaar om de functie uit te schakelen
- Scroll naar beneden en tik vervolgens op 'Accepteren'



> Ga naar hoofdstuk 5.6 Automatische installatie van DB-apps

5.6 Automatische installatie van DB-apps

- De volgende schermen verschijnen... wacht tot het startscherm verschijnt
- Veeg vanaf de onderkant omhoog om de indeling in secties te zien *Persoonlijk/Werk*
- Tik op 'OK'
- Veeg vanaf de bovenkant naar beneden. De meldingen hier laten zien of er nog apps worden gedownload of geïnstalleerd
- Tik op de melding en je ziet hoeveel apps er nog geïnstalleerd moeten worden



- **Opmerking:** “Voltooi het instellen van je apparaat” is niet nodig voor het instellen van je DB-smartphone/tablet. Negeer dit!
- Wacht hier even totdat alle apps zijn geïnstalleerd
- **Opmerking:** als je apparaat zich niet gedraagt zoals beschreven of de schermen uit deze handleiding niet weergeeft, moet je het resetten. Ga hiervoor naar [Hoofdstuk 3 Migratie starten: smartphone/tablet resetten](#)

Belangrijk!

Uw smartphone/tablet is nog niet verbonden met het DB-netwerk!

Verkrijg de **tijdelijke toegangspas (TAP)** en voer deze in de *Intune-app* in.

Volg hiervoor de stapsgewijze instructies in

> [Hoofdstuk 6: Apparaat activeren – Een tijdelijke toegangspas \(TAP\) aanmaken](#)

6 Maak een tijdelijke toegangspas (TAP) aan voor

Om uw smartphone/tablet op het DB-netwerk in te stellen, heeft u het volgende nodig:

- Een geldige Temporary Access Pass (TAP) – db.de/tap
- uw DB-gebruikersnaam en DB-wachtwoord
- de Intune-app

Ter informatie:

De DB-gebruiker is het gebruikersaccount voor alle medewerkers binnen de DB-groep. Het bestaat uit een wachtwoord naar keuze en een automatisch gegenereerde inlognaam.

- > U kunt uw **DB-gebruikerswachtwoord** resetten op db.de/passwort
- > Instructies voor **het wijzigen van uw wachtwoord** vindt u in [Wachtwoord DB-gebruiker wijzigen](#)
- > U kunt lezen **hoe u uw DB-gebruikersnaam kunt opvragen** in [Voorwaarde: DB-gebruikersnaam](#)
- > U kunt uw **DB-gebruikersnaam** vinden in *DeBI* op: db.de/debi

6.1 Maak een tijdelijke toegangspas (TAP) aan

- > **Opmerking:** u vindt een videogids op db.de/mobile-videoanleitung

Er zijn verschillende manieren om de tijdelijke toegangspas (TAP) aan te maken:

Optie 1:

U beschikt over **een tweede smartphone/tablet** of een BKU/Basic Workplace-computer die al is ingelogd op het DB-netwerk. Blijf in dit geval in het huidige gedeelte en ga verder op de volgende pagina.

Optie 2:

Een collega van hetzelfde bedrijf (zoals DB Sales of DB Long-Distance) kan u helpen, mits hij of zij beschikt over een DB-smartphone/tablet (of iPhone/iPad) of een BKU/Basic Workplace-computer. Ga naar:

- > [Hoofdstuk 6.2 Een tijdelijke toegangspas voor een collega aanmaken](#)

Optie 3 – Expertmodus:

U hebt **slechts één smartphone/tablet** en hebt deze lang genoeg kunnen gebruiken om een tijdelijke toegangspas (Tap) aan te maken voordat u deze moest resetten. Noteer uw toegangspas en ga naar:

- > [Hoofdstuk 3 Start de migratie: Smartphone/tablet resetten](#)

Opmerking: Je Tap is slechts 60 minuten geldig en kan op meerdere smartphones/tablets worden gebruikt!

Als je de Welcome-app nog steeds hebt geïnstalleerd:

- open de “Welcome-app” en tik op “Help”
- Klik vervolgens op “Tijdelijke toegangspas (TAP)” om deze aan te maken

Als je de Welcome-app niet hebt geïnstalleerd:

- Ga naar db.de/tap en voer je DB-gebruikersnaam en DB-wachtwoord in
- Selecteer 'Voor mezelf' en tik op de blauwe knop
- Selecteer nu 'DB Workplace Mobile'
- De Temporary Access Pass (TAP) wordt dan weergegeven
- Deze is **nu 60 minuten geldig** en kan op meerdere smartphones/tablets worden gebruikt

DB

Create a Temporary Access Pass (TAP)

This self-service allows you to create a temporary access pass (TAP) to set up a DB Workplace or Basic Workplace device.

The TAP can be created for:

- yourself
- an employee from the same company (see [EVI](#))

Register

Enter your DB user login details

DB User Anmeldenname
Max Mustermann

DB User Password

[How can I log in to other environments?](#)

DB

Create a Temporary Access Pass (TAP) - Person selection

Choose for whom the TAP should be created:

For myself

For another DB employee

← →

- Noteer de tijdelijke toegangspas (TAP) op een stuk papier of in een notitieboekje

Let op: u hebt deze later nodig bij het instellen van de **bedrijfsportaal-app!**

DB

Create a Temporary Access Pass (TAP)

Select the product you want to set up.

DB Workplace Mobile
I want to set up a smartphone/tablet.

Basic Workplace Windows
I want to set up a notebook / PC.

DB Workplace Windows
I want to set up a notebook / PC.

DB Workplace Mac
I want to set up an Apple Mac/MacBook.

DB

Create a Temporary Access Pass (TAP)

y&r3%9=cg2u#

Enter the Temporary Access Pass (TAP) to activate your DB Workplace Mobile device, following the instructions. This is valid until **3:34 p.m.** and can be used **several times**.

Start a new session To the homepage

Belangrijk!

De **TAP** mag alleen in de **Intune-app** worden ingevoerd, zelfs als u erom wordt gevraagd in een andere DB-app of op een ander apparaat.

- Noteer de Temporary Access Pass (TAP) op een stuk papier of in een notitieboekje
- U hebt deze later nodig bij het instellen en activeren van het apparaat in de Intune-app
- U kunt nu uw smartphone/tablet activeren in de Intune-app

> Ga direct naar Hoofdstuk 7: Apparaat activeren in de DB

Belangrijk!

Uw smartphone/tablet is nog niet verbonden met het
verbonden met het DB-netwerk!
Voer de **tijdelijke toegangspas (TAP)**
in de *Intune-app*.

Volg hiervoor de stapsgewijze instructies in
> Hoofdstuk 7: Apparaat activeren in de DB

6.2 Maak een tijdelijke toegangspas voor een collega

Volg deze instructies om een TAP voor een collega aan te maken:

Als je de Welcome-app nog hebt geïnstalleerd:

- Open de “Welcome-app” en tik op “Help”
- Klik vervolgens op 'Tijdelijke toegangspas (TAP)' om deze aan te maken

Als u een DB Workplace Windows of Mac hebt:

- Open uw standaardbrowser
- Ga naar db.de/tap en voer uw DB-gebruikersnaam en DB-wachtwoord in
- Voer uw DB-gebruikersnaam en DB-wachtwoord in
- Selecteer 'Voor een andere DB-medewerker' en klik op de blauwe knop

The image contains two screenshots of the DB mobile application interface. The left screenshot shows the 'Create a Temporary Access Pass (TAP)' screen. It has a title bar with the DB logo and a help icon. Below the title bar is a hamburger menu icon. The main content area has the heading 'Create a Temporary Access Pass (TAP)' and a sub-heading 'This self-service allows you to create a temporary access pass (TAP) to set up a DB Workplace or Basic Workplace device.' Below this, it says 'The TAP can be created for:' followed by two bullet points: 'yourself' and 'an employee from the same company (see EVI)'. There is a 'Register' section with the text 'Enter your DB user login details'. A red box highlights the 'DB User Anmeldenname' field which contains the text 'Max Mustermann'. Below it is the 'DB User Password' field. At the bottom, there is a link 'How can I log in to other environments?' and a blue arrow button.

The right screenshot shows the 'Create a Temporary Access Pass (TAP) - Person selection' screen. It has the same title bar and hamburger menu. Below the title bar, it says 'Choose for whom the TAP should be created:' followed by two radio buttons: 'For myself' and 'For another DB employee'. The 'For another DB employee' option is selected. A red box highlights the search results for 'Max Mustermann'. The search results show a list of user details: 'DB User: [redacted]', 'Name: [redacted]', 'E-mail: [redacted]', 'Department: [redacted]', and 'Company: DB Systel GmbH'. Below the search results, there is a checkbox 'I confirm that I have established the employee's identity.' which is checked. At the bottom, there is a blue arrow button.

- Selecteer de juiste persoon en bevestig zijn of haar identiteit
- Geef de controle in *Teams* over aan de collega('s) (als je op afstand werkt via *Teams*)

of

- Laat de collega de computer gebruiken
- De DB-collega voert het DB-gebruikerswachtwoord in
- De toegangspas wordt vervolgens weergegeven; **deze is 60 minuten geldig en kan op meerdere smartphones/tablets worden gebruikt**
- Neem de schermcontrole weer over als u *Teams* gebruikte
- Noteer de tijdelijke toegangscode op een stukje papier of in een notitieboekje

DB

Create a Temporary Access Pass (TAP) - Person selection

Choose for whom the TAP should be created:

For myself

For another DB employee

Max Mustermann

DB User: [blurred]

Name: [blurred]

E-mail: [blurred]

Department: [blurred]

Company: DB Systel GmbH

I confirm that I have established the employee's identity.

DB

Create a Temporary Access Pass (TAP)

y&r3%9=cg2u#

Enter the Temporary Access Pass (TAP) to activate your DB Workplace Mobile device, following the instructions. This is valid until **3:34 p.m.** and can be used **several times**.

Start a new session

To the homepage

- U hebt deze later nodig om het apparaat in de Intune-app in te stellen en te activeren
- De collega kan nu zijn smartphone/tablet activeren in de Intune-app

> Ga direct naar [Hoofdstuk 7: Apparaat activeren in de DB](#)

Belangrijk!

Je smartphone/tablet is nog niet verbonden met het DB-netwerk!

Voer de **tijdelijke toegangscode (TAP)** in de *Intune-app*.

Volg hiervoor de stapsgewijze instructies in > [Hoofdstuk 7: Het apparaat activeren in de database](#)

7 Apparaat activeren in de database

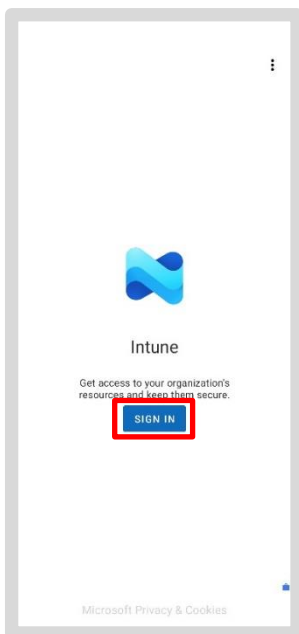
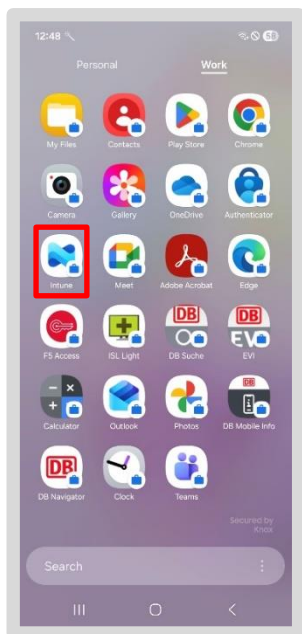
> **Opmerking:** Controleer of je een tijdelijke toegangspas (TAP) hebt aangemaakt en ontvangen, zoals beschreven in hoofdstuk 6: Een tijdelijke toegangspas (TAP) aanmaken!

> **Opmerking:** U vindt een videohandleiding op db.de/mobile-videoanleitung

Open de app 'Intune'



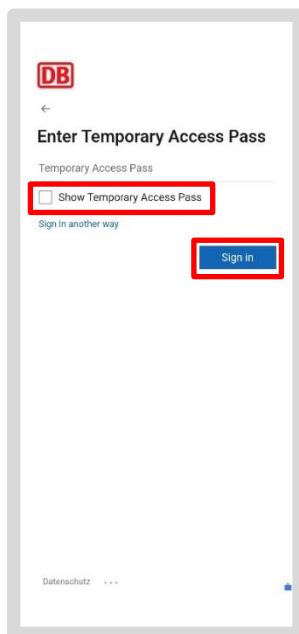
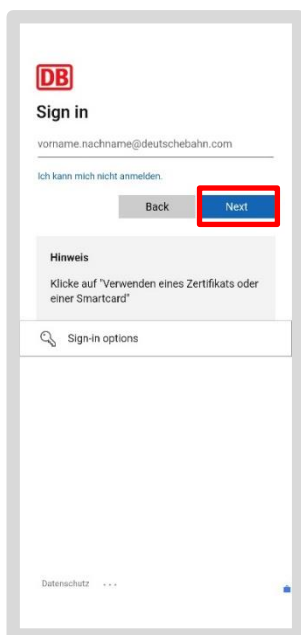
Tik vervolgens op de knop 'Inloggen'



Voer **het e-mailadres** van uw **DB-gebruiker** in (niet: DB-gebruiker) en tik op 'Doorgaan'

Vink het vakje naast 'Tijdelijke toegangspas weergeven' aan

Voer uw tijdelijke toegangscode in en tik op 'Inloggen'



Als u een foutmelding krijgt:

- maak dan een nieuwe tijdelijke toegangscode aan en herhaal het inlogproces zoals beschreven in Hoofdstuk 6: Apparaat activeren – Tijdelijke toegangscode (TAP) aanmaken
- > Ga anders verder naar Hoofdstuk 7.1: Toegang tot alle DB-apps en websites instellen

Opmerking: Zolang de tijdelijke toegangspas (TAP) geldig is (binnen 60 minuten) en u bijvoorbeeld Outlook, Teams of de IT ServiceDesk-app opent, wordt u om de tijdelijke toegangspas gevraagd; voer hier ook de tijdelijke toegangspas in die u hebt genoteerd.

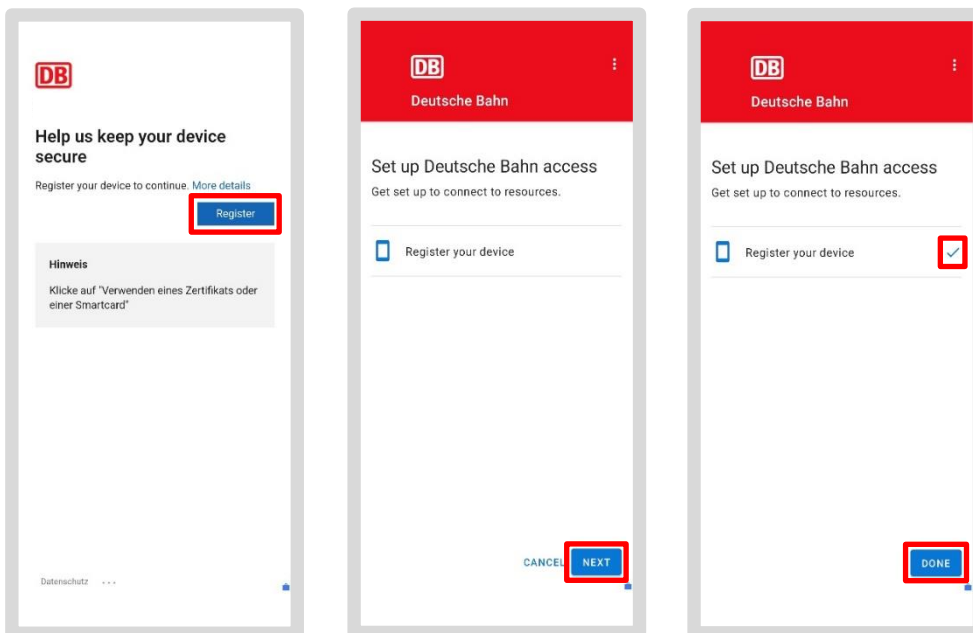
7.1 Toegang tot alle DB-apps en websites instellen

De toegang tot het DB-netwerk wordt nu ingesteld:

- Tik op 'Registreren' en vervolgens op 'Volgende'
- Wanneer het vinkje naast 'Apparaat registreren' verschijnt, tikt u op de knop 'Gereed'

Opmerking: Als de knop 'Klaar' niet verschijnt, is de activering niet voltooid

- Open de Intune-app opnieuw en doorloop stap voor stap de stappen uit hoofdstuk 6, 'Apparaat activeren met de tijdelijke toegangspas (TAP)'



Opmerking:

Wacht na de registratie tussen de 5 minuten en 1 uur

totdat alle informatie en certificaten zijn overgezet naar uw smartphone of tablet. U kunt dan uw apps gebruiken, zoals *Outlook*, *Teams*, enz.

7.2 DB Apps-

Let op: het kan **tussen de 5 minuten en 24 uur** duren voordat de certificaten zijn uitgegeven. Pas daarna kunt u uw apps, zoals Outlook, Teams, enz. gebruiken.

Zodra de installatie is voltooid, worden de DB-apps, zoals de Outlook-app of Teams-app, automatisch gedownload.

Uw bedrijfsspecifieke of zakelijke apps worden dan geladen.

U kunt meer DB-apps downloaden via de Google Play Store voor werk (de app met het koffertje) in de sectie 'Werk'.

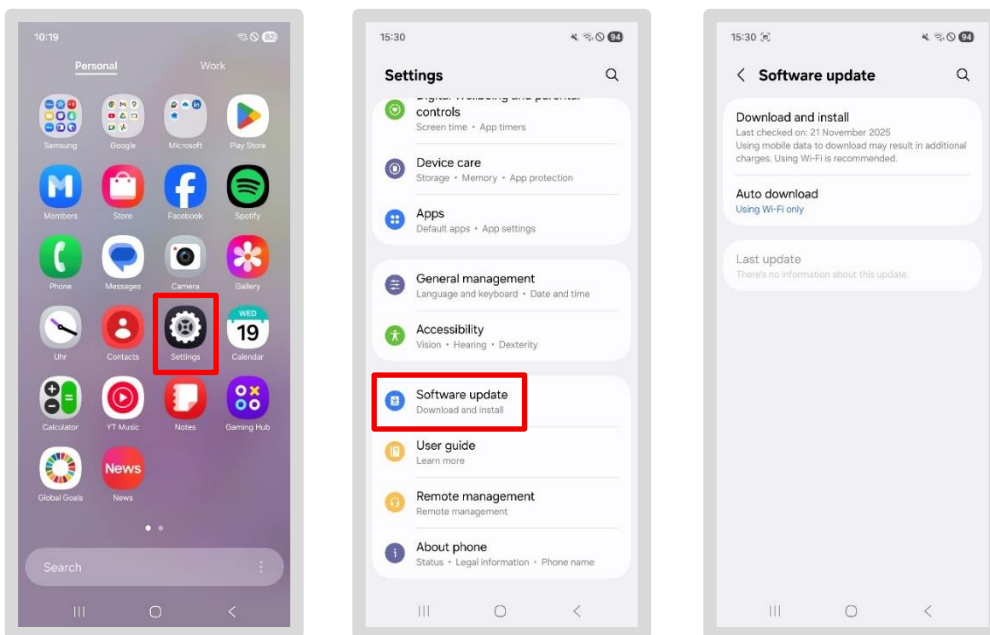
De **Welcome-app** staat **niet meer** op de DB-smartphone/tablet; in plaats daarvan is er de **DB Mobile Info-app**, die alle informatie, nuttige links en gegevens met betrekking tot uw DB-smartphone/tablet bevat.

8 Vereiste instellingen

Let op: het kan **tussen de 5 minuten en 24 uur** duren voordat de certificaten zijn uitgegeven. Pas daarna kunt u uw apps zoals Outlook, Teams, enz. gebruiken.

8.1 Controleer op updates voor het besturingssysteem

- Ga op uw smartphone/tablet naar het gedeelte '*Persoonlijk*'
- Tik op de app '*Instellingen*'
- Tik op '*Systeemupdate*'
- Er wordt weergegeven of er een update beschikbaar is. Installeer eventuele openstaande updates door op '*Update installeren*' te tikken

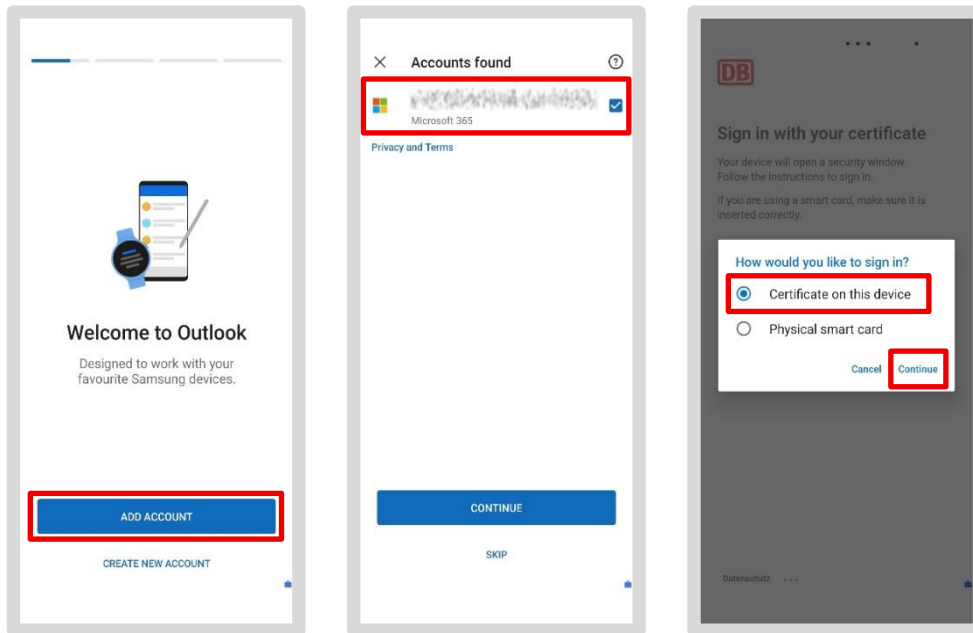


8.2 Outlook

8.2.1 Outlook instellen / Een e-mailaccount aanmaken / E-mailversleuteling instellen

> **Opmerking:** u vindt een videogids op db.de/mobile-videoanleitung

- Ga naar het gedeelte 'Werk/Zakelijk' en tik op de app 'Outlook'
- Uw e-mailaccount zou al automatisch moeten zijn ingesteld – zo niet, tik dan op 'Account toevoegen'
- Selecteer in de volgende stap uw e-mailadres en tik op 'Volgende'



Bij het inloggen wordt u mogelijk om een TAP gevraagd:

- Als uw tijdelijke toegangspas nog geldig is, voer deze dan hier in of maak een nieuwe aan zoals beschreven in [paragraaf 6.1 Een tijdelijke toegangspas \(TAP\) aanmaken](#)
- Alternatief: selecteer 'Kies een andere aanmeldingsoptie' en vervolgens 'Certificaat op dit apparaat'
- Tik op 'Selecteren' wanneer u wordt gevraagd om het certificaat

Als u gegevens die speciale bescherming vereisen (bijv. persoonsgegevens) per e-mail wilt verzenden, moet u ook de inhoud van de e-mail versleutelen

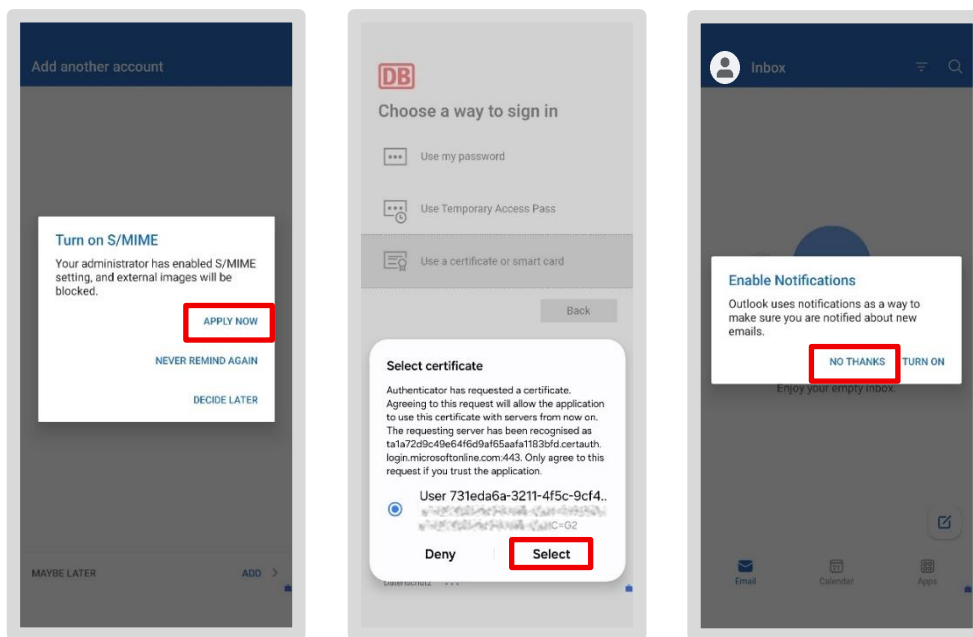
- DB biedt hiervoor S/MIME-versleuteling
- Tik op 'Nu toepassen' wanneer u wordt gevraagd of u S/MIME wilt inschakelen

Vervolgens verschijnt de certificaatprompt. U kunt het voor u geldige certificaat als volgt herkennen:

- Eerste regel: "**User** ds2232... (gevolgd door cijfers en letters)
- Tweede regel: "CN- **DB User** Name", bijv. LisaMustermann 89sd7es0ßwd (gevolgd door cijfers en letters)
- Selecteer het tekstfragment en tik op 'Selecteren'

Uw e-mailaccount wordt nu ingesteld:

- Tik op "*Misschien later*" wanneer u wordt gevraagd of u nog een account wilt toevoegen
- En tik op "*Neë, bedankt*" om meldingen uit te schakelen



- Uw e-mails worden nu geladen (dit kan enkele minuten duren)
- U kunt vervolgens weer e-mails lezen en schrijven

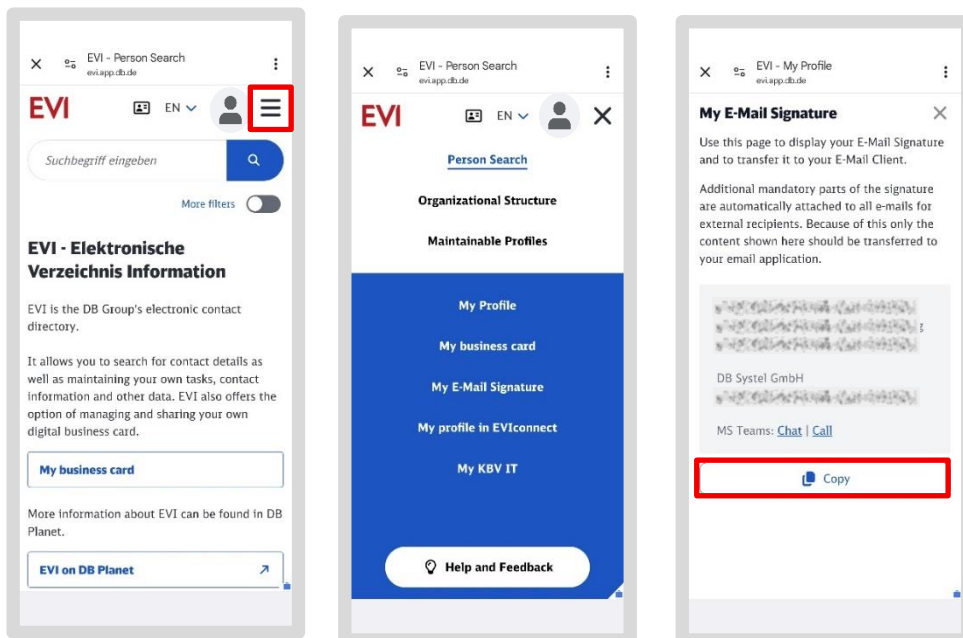
Android 16: Op smartphones/tablets met Android 16 kan de stap voor het activeren van S/MIME worden overgeslagen. In dat geval moet u de Outlook-configuratie voltooien en de app opnieuw starten! De vraag om te activeren verschijnt dan.

8.2.2 Een e-mailhandtekening instellen

Een e-mailhandtekening is een verplicht onderdeel van zakelijke communicatie. Deze verschijnt aan het einde van een e-mail en moet volgens de wet bepaalde informatie bevatten, zoals de bedrijfsnaam en de officiële vestigingsplaats van uw DB-bedrijf. U vindt de tekst voor uw e-mailhandtekening in de centrale directory van DB, ook wel bekend als de 'EVI'.

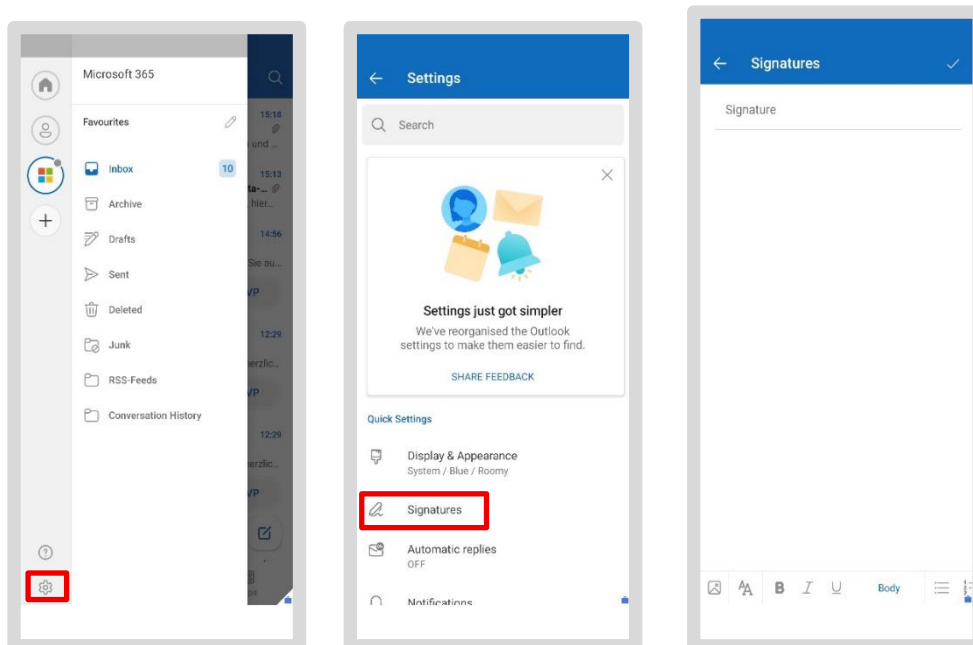
Zo haalt u uw e-mailhandtekening uit de EVI:

- Open de *EVI-app*
- Tik op de drie streepjes in de rechterbovenhoek naast je profielfoto
- Tik vervolgens op 'Mijn e-mailhandtekening'
- Uw persoonlijke handtekening wordt weergegeven in het grijze vak. Kopieer deze door op 'Kopiëren' te tikken



Plak de handtekening in Outlook:

- Open de Outlook-app en tik linksboven op je profielfoto
- Tik op het tandwielpictogram linksonder
- Tik nu op 'Handtekening'



- Er wordt een veld voor de handtekening geopend. Als er al een tekst staat, verwijder deze dan door op '✕' te tikken
- Houd het veld nu lang ingedrukt totdat de optie 'Plakken' verschijnt en tik erop
- Je gekopieerde handtekening uit EVI wordt ingevoegd

Sluit het venster – uw handtekening wordt nu automatisch in alle nieuwe e-mails ingevoegd

Opmerking: Als u meerdere e-mailaccounts hebt ingesteld, kunt u de schuifregelaar '*Handtekening per account*' gebruiken om voor elk account een aparte handtekening in te stellen. Anders wordt de opgeslagen handtekening voor al uw e-mailaccounts gebruikt.

8.2.3 E-mailsynchronisatie – Alle e-mails altijd up-to-date

Er wordt automatisch een back-up gemaakt van al uw e-mails in de *Outlook-app* en deze worden gesynchroniseerd met uw gekoppelde Office-account. Dit betekent dat het niet uitmaakt welke smartphone of tablet u gebruikt – of het nu een iPhone, iPad, BKU-computer of Basic Workplace-computer is – u bent altijd up-to-date.

8.3 MS Defender-app – moet worden geopend

Nadat u Outlook en Teams hebt geactiveerd, activeert u de app '*Microsoft Defender for Endpoint Mobile*' (kortweg MS Defender-app) op uw smartphone/tablet. De app beschermt tegen cyberaanvallen en scant bestaande apps op schadelijke software. Om de bescherming te activeren, opent u de app eenmaal.

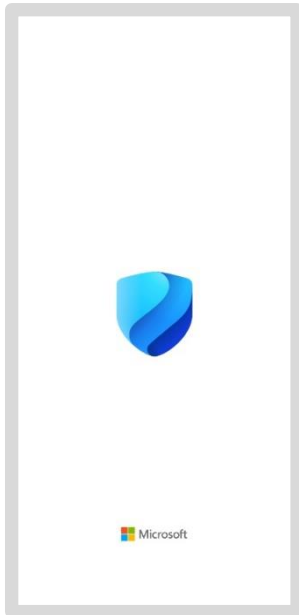
Vanwege de grote verscheidenheid aan verschillende DB-smartphones/tablets kunnen er kleine verschillen zijn in de beschrijving van de afzonderlijke stappen.

8.3.1 De MS Defender-app instellen

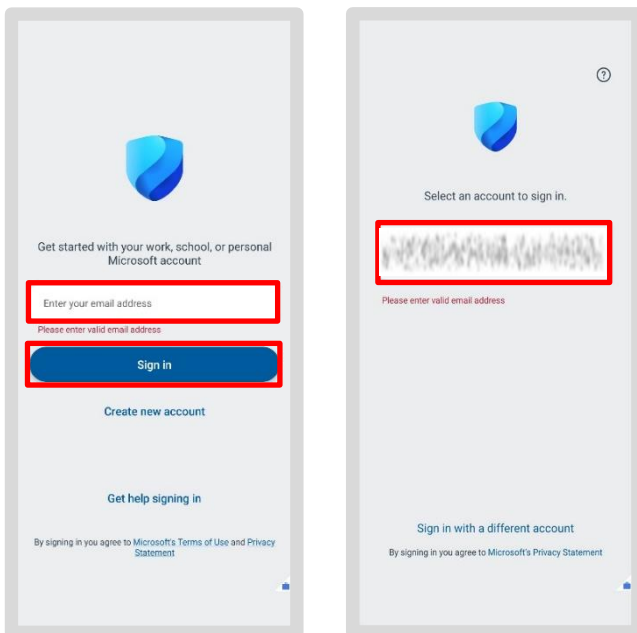
Om de MS Defender-app op uw smartphone/tablet in te stellen, moet u de volgende stappen volgen:

- Ga naar de sectie Werk/Zakelijk en open de "DB Google Play Store"
- Zoek naar de app 'Microsoft Defender: Antivirus' en tik op 'Installeren'

- Tik op het pictogram van de *MS Defender-app* om de app te openen

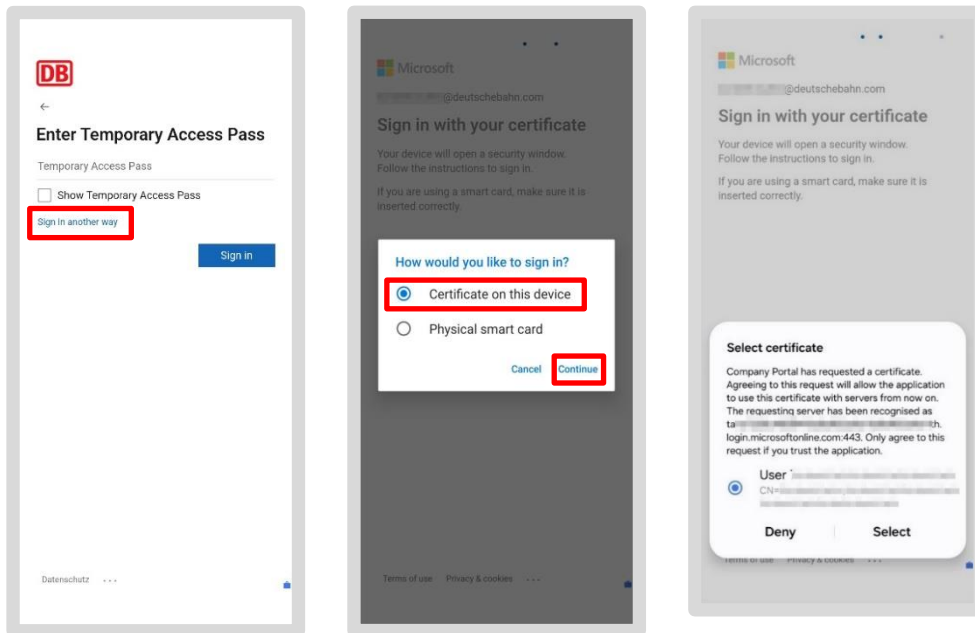


- U wordt gevraagd om uw zakelijke e-mailadres
- Tik op de knop 'Aanmelden' of de app brengt u automatisch naar het volgende scherm, waar uw e-mailadres wordt weergegeven
- Tik op uw zakelijke e-mailadres



Als u uw smartphone/tablet in het afgelopen uur met de Intune-app hebt geactiveerd, wordt u hier mogelijk gevraagd om uw tijdelijke toegangscode opnieuw in te voeren.

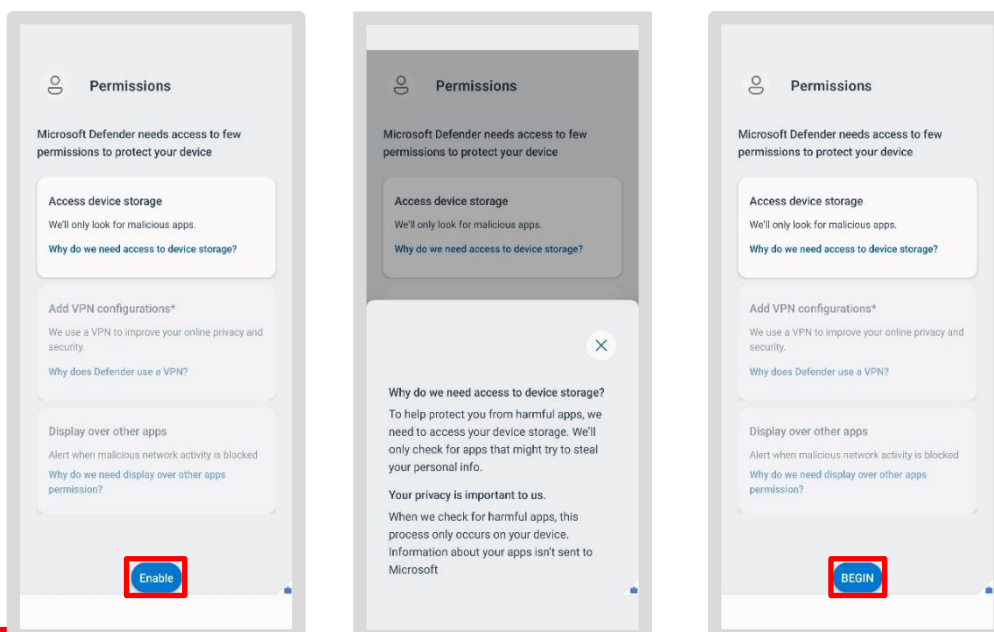
- Tik op 'Aanmelden met een andere methode'
- Tik, wanneer daarom wordt gevraagd, op 'Certificaat op dit apparaat' en tik vervolgens op 'Volgende'
- Selecteer het certificaat



8.3.2 Toestemmingen verlenen

De app vraagt je nu om de benodigde machtigingen. Het kan zijn dat de schermen nu in een andere volgorde verschijnen dan in de instructies. Als je eerste scherm overeenkomt met het getoonde scherm:

- Tik op 'Activeren'
- Tik vervolgens op 'Start'
- De app *Instellingen* op je smartphone/tablet wordt geopend

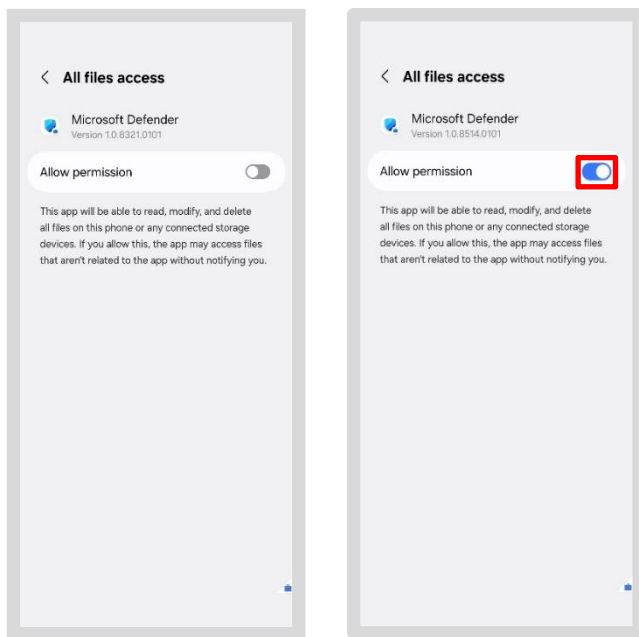


Achtergrondinformatie over machtigingen:

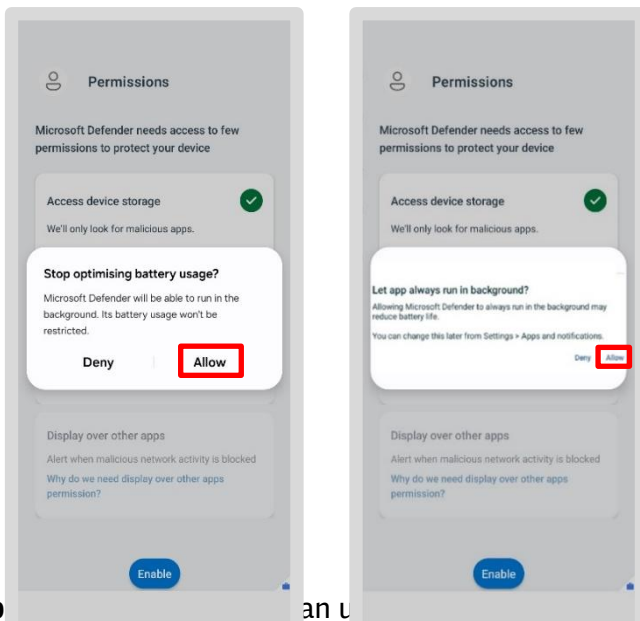
Deze machtigingen zijn nodig om ervoor te zorgen dat de app goed werkt en om de veiligheid op je apparaat te garanderen.

U kunt voor elke afzonderlijke toestemming een informatievenster openen (bijvoorbeeld door op 'Waarom hebben we toegang tot de opslag van het apparaat nodig?' te klikken). Sommige items kunnen echter niet worden geselecteerd (ze zijn grijs weergegeven, zoals 'VPN-configuratie toevoegen') of zijn al ingeschakeld (groen vinkje, zoals 'Op de achtergrond uitvoeren'), omdat deze vooraf door het systeem zijn ingesteld.

- Schuif nu de schuifknop naar rechts om de toestemming te verlenen
- Tik op 'Toestaan' wanneer daarom wordt gevraagd



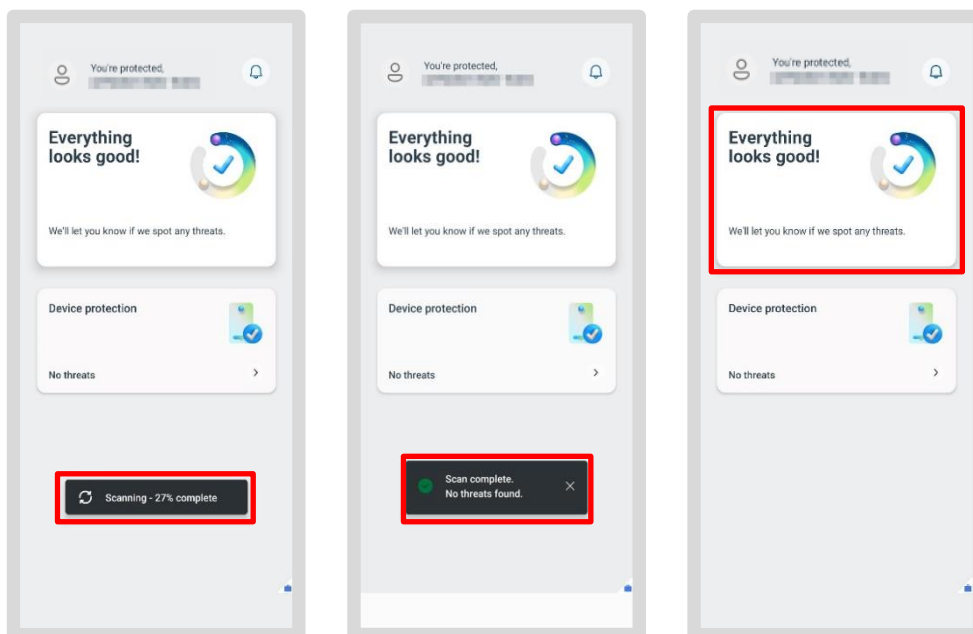
- Tik op 'Toestaan' voor alle volgende vragen



Op het moment dat u de app installeert, worden er verschillende machtigingen worden gevraagd! Daardoor ziet u mogelijk slechts een van de getoonde verzoeken.

U wordt vervolgens naar het startscherm van de MS Defender-app geleid. Er wordt direct automatisch een scan op malware op uw smartphone/tablet uitgevoerd. Tijdens de scan wordt de voortgang weergegeven.

Het resultaat wordt op het startscherm weergegeven. Als er een groen vinkje te zien is, is er geen malware gedetecteerd.



U hebt de eerste installatie succesvol voltooid! Het apparaat is nu beschermd tegen malware.

8.4 DB M 365

U kunt ook Word-, Excel-, PowerPoint- of PDF-bestanden openen en lezen op uw smartphone of tablet. Hiervoor hoeft u de betreffende apps slechts eenmaal te downloaden:

- Open de Google Play Store
- Zoek via de zoekbalk naar de betreffende app, bijvoorbeeld Word, Excel, PowerPoint of de PDF Reader

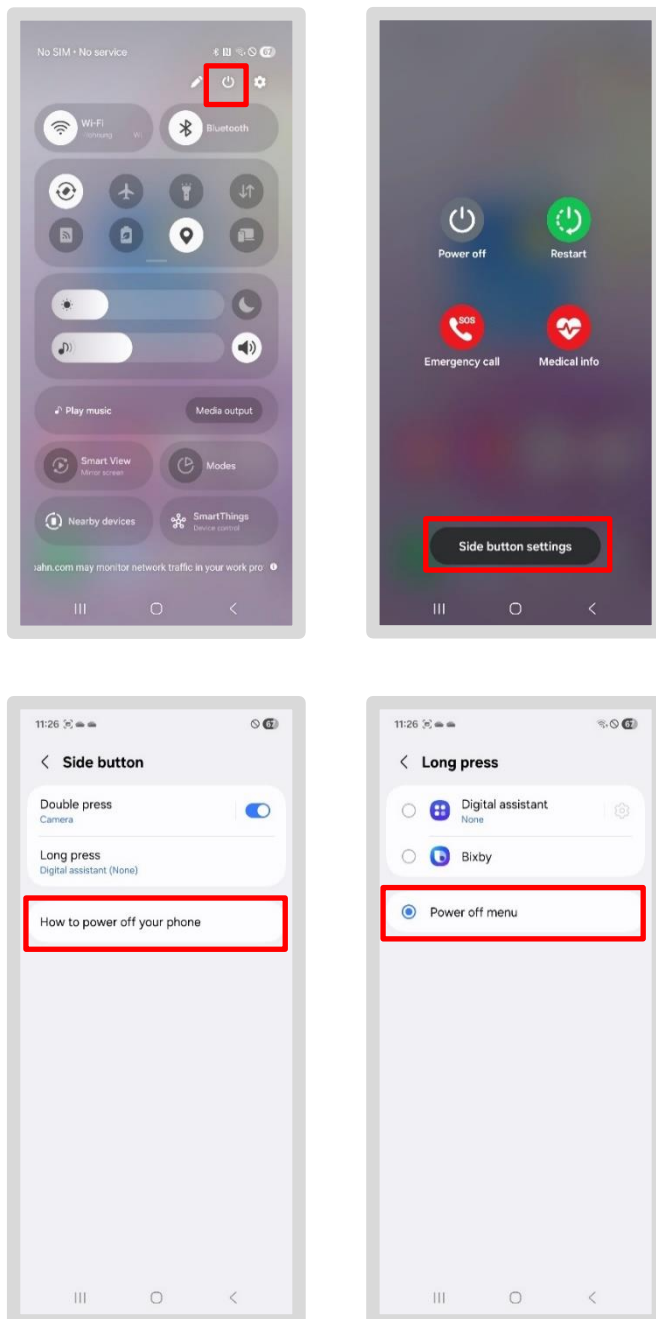


- Tik vervolgens op *'Installeren'*
- Wanneer u een bestand opent, wordt de app automatisch geopend

Let op: u kunt slechts één bestand tegelijk openen. Het is bijvoorbeeld niet mogelijk om meerdere Word-bestanden tegelijk te openen.

8.5 Schakel de Bixby-knop uit

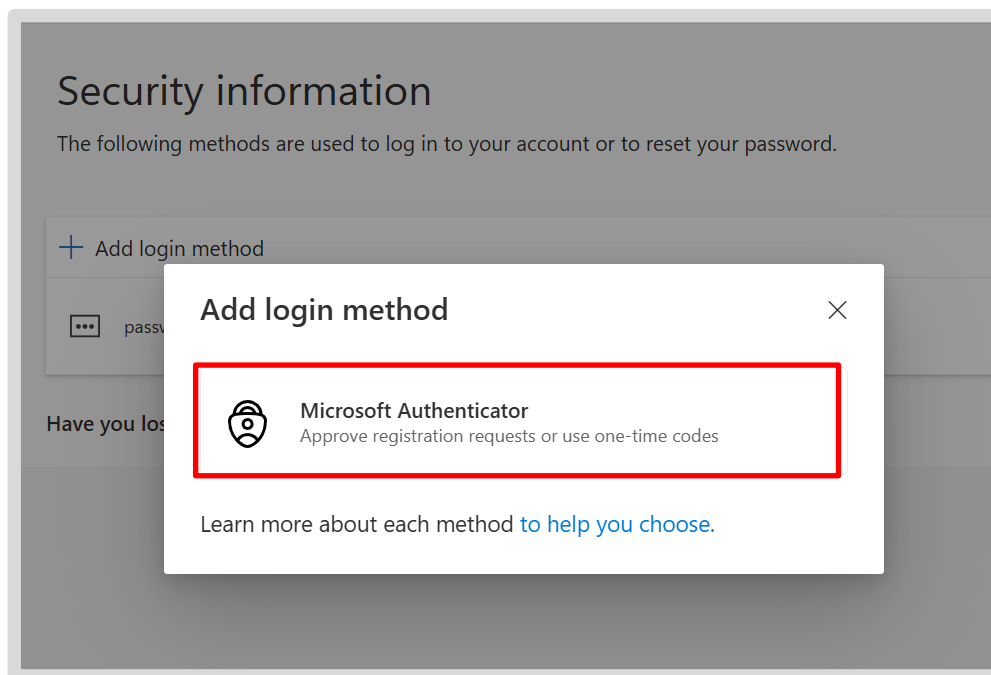
- Standaard start de aan/uit-knop de Bixby-spraakassistent. Om veiligheidsredenen moet dit worden uitgeschakeld:
- Veeg één keer vanaf de bovenkant van het scherm naar beneden. Het Configuratiescherm wordt geopend
- Tik op het aan/uit-pictogram in de rechterbovenhoek naast het instellingenpictogram
- Selecteer *'Instellingen sneltoets'*
- Wijzig de functie onder *'Lang indrukken'* in *'Uitschakelmenu'*



8.6 Activeer de Microsoft Authenticator-app opnieuw

Als je de Authenticator-app al gebruikt, ga dan als volgt te werk:

- Tik op 'db.de/authenticator' op je BKU- of Basic Workplace-computer
- Tik op het „plus-pictogram“ en vervolgens op de knop „Aanmeldingsmethode toevoegen“
- Er verschijnt een dialoogvenster; selecteer 'Microsoft Authenticator'



- Schakel over naar uw smartphone/tablet en open de Microsoft Authenticator-app
- Open deze pagina voor [stapsgewijze instructies](#), tik op de knop 'MFA-installatiehandleiding' en volg de aangegeven stappen
- U kunt vervolgens de Microsoft Authenticator-app gebruiken voor authenticatie op uw smartphone of tablet
- Als u de **Authenticator-app voor websites of tools** hebt gebruikt, activeer de app dan opnieuw op die websites

Tip: Als u na de migratie problemen ondervindt bij het opnieuw activeren van de verbindingen in de Authenticator-app, gebruik dan de selfservice-optie: "*Microsoft Authenticator-app (MFA) resetten*": db.de/resetmfa en volg vervolgens de stappen.

Gefeliciteerd!

U hebt uw werksmartphone/tablet succesvol gemigreerd!

Meer informatie over uw smartphone/tablet vindt u in de DB Mobile Info-app.

- > In de installatiehandleiding onder '[Contacten back-uppen naar OneDrive](#)' leest u hoe u uw contacten kunt opslaan in OneDrive en ze weer kunt importeren
- > U vindt een gedetailleerde installatiehandleiding op db.de/mobile-setup