



Version du système d'exploitation : Android 15 ou version ultérieure

# **Migration Samsung** DB Workplace Mobile

---

DB System GmbH | 15 mai 2026

# Table des matières

<b>1 Aperçu du processus de migration</b>	<b>4</b>
<b>2 Étapes à suivre avant la migration</b>	<b>5</b>
2.1 Prendre rendez-vous pour la migration	5
2.2 Sauvegarder vos données	5
2.3 Application d'authentification – facultatif	5
2.4 Création d'un badge de l'entreprise temporaire (TAP) – Mode expert	6
<b>3 Lancer la migration : réinitialiser votre smartphone/tablette</b>	<b>7</b>
3.1 Réinitialiser soi-même son smartphone/sa tablette	7
3.2 Réinitialisez votre smartphone/tablette via l'application IT ServiceDesk	8
<b>4 Reconfigurer</b>	<b>9</b>
4.1 Sélectionner la langue	9
4.2 Accepter le contrat de licence utilisateur final	10
4.3 Configurer le Wi-Fi	11
4.4 Configurer le Wi-Fi dans les bâtiments de la DB	12
<b>5 Installation de Samsung E</b>	<b>13</b>
5.1 Configurer le profil professionnel	14
5.2 Configurer le verrouillage de l'écran	15
5.3 Installation des applications DB	16
<b>5.4 Compte Google – non requis</b>	<b>16</b>
5.5 Activer les services Google	17
5.6 Installation automatique des applications de la base de données	18
<b>6 Créer un badge de l'entreprise temporaire (TAP) pour</b>	<b>19</b>
6.1 Créer un badge de l'entreprise temporaire (TAP)	19
6.2 Créer un badge de l'entreprise temporaire pour un collègue	22
<b>7 Activer l'appareil dans la base de données</b>	<b>24</b>
7.1 Configurer l'accès à toutes les applications DB et à tous les sites web	25
7.2 Applications de la base de données	27
<b>8 Paramètres requis</b>	<b>28</b>
8.1 Vérifier les mises à jour du système d'exploitation	28
8.2 Outlook	29
8.2.1 Configurer Outlook / Créer un compte de messagerie / Configurer le cryptage des e-mails	29

<b>8.2.2 Configurer une signature électronique</b>	30
8.2.3 Synchronisation des e-mails – Tous les e-mails sont toujours à jour	32
8.3 Application MS Defender – doit être ouverte	32
8.3.1 Configuration de l'application MS Defender	32
8.3.2 Accorder les autorisations	34
8.4 DB M 365	36
8.5 Désactiver le bouton Bixby	37
8.6 Réactiver l'application Microsoft Authenticator	38



# 1 Le processus de migration en bref

L'ensemble du processus de migration vers DB MOBIL est résumé ici :



## Planification de la migration

- **Dès que vous avez reçu un e-mail : Prenez rendez-vous dans l'outil PME**  
> voir [section 2.1 Prise de rendez-vous pour la migration](#)



## Préparation technique de la migration

- **E-mail de rappel** peu avant le rendez-vous, confirmant que la migration peut commencer



## Préparation personnelle à la migration

- **Sauvegardez vos données**  
> Voir [la section 2.2 : Sauvegarder vos données](#)
- *Si vous utilisez l'application Authenticator*  
> voir [la section 2.3 Application Authenticator – facultatif](#)
- **Effectuez une mise à jour du système** – vérifiez cela dans les Paramètres système



## Migration vers DB Workplace Mobile

- **Réinitialisez** le smartphone/la tablette  
> voir [chapitre 3 Démarrer la migration : réinitialiser le smartphone/la tablette](#)
- **Créer et noter** le badge de l'entreprise temporaire (TAP)  
> voir [chapitre 6 Créer un badge de l'entreprise temporaire \(TAP\)](#)
- **Activer** le smartphone/la tablette dans Microsoft Intune  
> voir [Chapitre 7 : Activer l'appareil dans la base de données](#)

### Important !

Votre smartphone/tablette n'est connecté au réseau de la base de données lorsque le **badge de l'entreprise temporaire (TAP)** a été saisi dans *l'application Intune*. Outlook ou Teams ne sont pas les applications adaptées à cet usage !

Suivez ces instructions étape par étape !

## 2 Étapes à suivre avant l' de la migration

---

### 2.1 Prenez rendez-vous pour la migration

- **Prenez rendez-vous pour la migration dans l'outil PME [sur db.de/pme](https://db.de/pme) dès que vous recevez un e-mail vous y invitant :**
  - Si vous ne pouvez pas le faire vous-même, demandez à votre responsable de centre de coûts ou à votre acheteur autorisé de le faire pour vous. Les rendez-vous peuvent être pris du lundi au vendredi pour le jour ouvrable suivant (du lundi au vendredi) jusqu'à midi.
- **Si vous ne pouvez pas honorer le rendez-vous de migration :** vous pouvez annuler le rendez-vous avant midi la veille (du lundi au vendredi) !
  - **À compter de la date de migration réservée,** vous **disposez de 28 jours** pour migrer votre smartphone/tablette. La date limite est affichée dans PME. Passé ce délai, votre appareil sera automatiquement supprimé et migré vers DB MOBIL à l'aide de Microsoft Intune.

---

### 2.2 Sauvegardez vos données

> **Remarque :** vous trouverez un guide vidéo sur [db.de/mobile-videoanleitung](https://db.de/mobile-videoanleitung)

- **Sauvegardez vos données** dès que vous avez reçu un e-mail de confirmation de rendez-vous pour la migration

Pour ce faire, procédez comme suit :

- a) Sauvegardez vos données et paramètres professionnels
- b) Sauvegardez vos données et paramètres personnels

Le cas échéant :

- c) Supprimez votre compte Samsung ou Google de votre smartphone/tablette
- d) Retirez toutes les cartes mémoire de votre smartphone/tablette

> Vous trouverez des instructions sur la manière de sauvegarder vos données sur [Instructions - Sauvegarder les données](#)

---

### 2.3 Application Authenticator – facultative

**Remarque :** ces informations s'appliquent uniquement aux utilisateurs qui utilisent activement l'application Authenticator, par exemple pour un accès administratif via le « 2-account » ou pour l'authentification multifactorielle, par exemple pour le VPN sur un MAC Basic Workplace.

- Veuillez noter que l'application Authenticator ne peut pas être utilisée pendant la migration
- Aucune autre étape n'est requise
- Après la migration, l'application doit être réactivée ; cette procédure est décrite à [la section 8.6 Réactivation de l'application Microsoft Authenticator](#)
- Si vous devez utiliser l'application Authenticator pendant la migration, utilisez un autre smartphone ou une autre tablette pour l'associer à l'application Authenticator. Pour ce faire, suivez le guide étape par étape de [configuration de l'authentification multifactorielle \(MFA\)](#)

---

## 2.4 Création d'un badge de l'entreprise temporaire (TAP) - Mode expert

Si vous ne disposez que d'un seul smartphone/tablette DB et que vous pouvez réinitialiser votre appareil sans assistance, créez le badge de l'entreprise (TAP) avant de le réinitialiser.

- > Pour ce faire, rendez-vous au [chapitre 6.1 Création d'un badge de l'entreprise temporaire \(TAP\)](#)
- Réinitialisez ensuite votre appareil

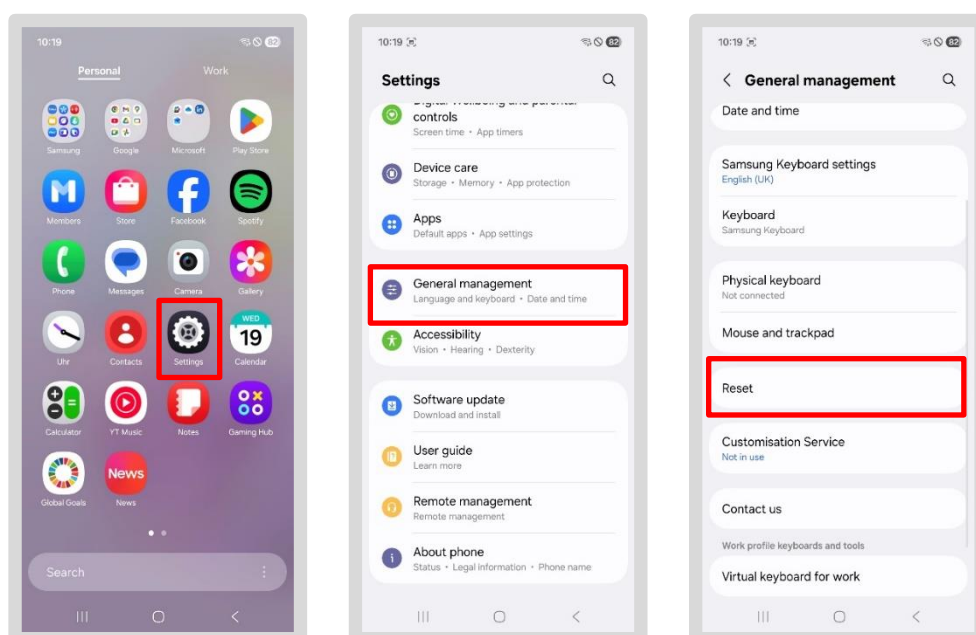
## 3 Lancer la migration : réinitialiser le smartphone/la tablette

**Remarque :** les écrans ci-dessous peuvent varier en fonction du modèle de votre smartphone/tablette.

### 3.1 Réinitialisation de votre smartphone/tablette par vous-même

> **Remarque :** vous trouverez un guide vidéo sur [db.de/mobile-videoanleitung](https://db.de/mobile-videoanleitung)

- Accédez à la section « *Personnel* » sur votre smartphone/tablette
- Appuyez sur l'application « *Paramètres* »
- Appuyez sur « *Gestion générale* »
- Faites défiler vers le bas et appuyez sur « *Réinitialiser* »



- Sélectionnez ensuite « *Réinitialiser les paramètres d'usine* »
- Un message s'affichera pour vous expliquer ce qui sera supprimé lors de la réinitialisation
- Vérifiez que vous avez bien sauvegardé vos données professionnelles (instructions : Sauvegarde des données)
- Appuyez ensuite sur la touche *i* « *Réinitialiser* », saisissez votre code d'accès à l'écran, puis appuyez sur « *Tout effacer* »
- Patientez quelques minutes ; votre appareil se réinitialisera automatiquement

> Passez ensuite au chapitre 4 : Nouvelle configuration

---

## 3.2 Réinitialisez votre smartphone/tablette via l'application IT ServiceDesk

Si votre smartphone/tablette ne fonctionne plus, procédez comme suit :

- Ouvrez l'application IT ServiceDesk et, sous « *Nouvelle demande de service* », envoyez votre demande de réinitialisation de votre smartphone/tablette
- Si vous ne parvenez pas à ouvrir l'application, appelez ce numéro :
- Hotline de migration IT ServiceDesk (du lundi au vendredi, de 7 h à 18 h)
  - Interne : Tél. 9833-8699
  - Externe : Tél. 0361 430 8699
- IT ServiceDesk
  - Interne : Tél. 91-5555
  - Externe : Tél. 0361 430 8200
  - Sélectionnez ici l'option de menu 0
- Service d'assistance informatique DB Cargo
  - Tél. 91 7777 (interne)
  - Tél. 00800 327 978 35 (externe)
  - Sélectionnez l'option 0 du menu
- Si d'autres problèmes surviennent, réfléchissez à l'avance aux points suivants :
  - **Où les problèmes se sont-ils** produits ?
  - **Identifiez la source de l'erreur** afin que nous puissions vous aider plus rapidement
  - **En cas de problèmes liés aux certificats** : après l'inscription, veuillez patienter **entre 5 minutes et 24 heures** jusqu'à ce que toutes les informations et tous les certificats aient été transférés sur votre smartphone ou votre tablette.

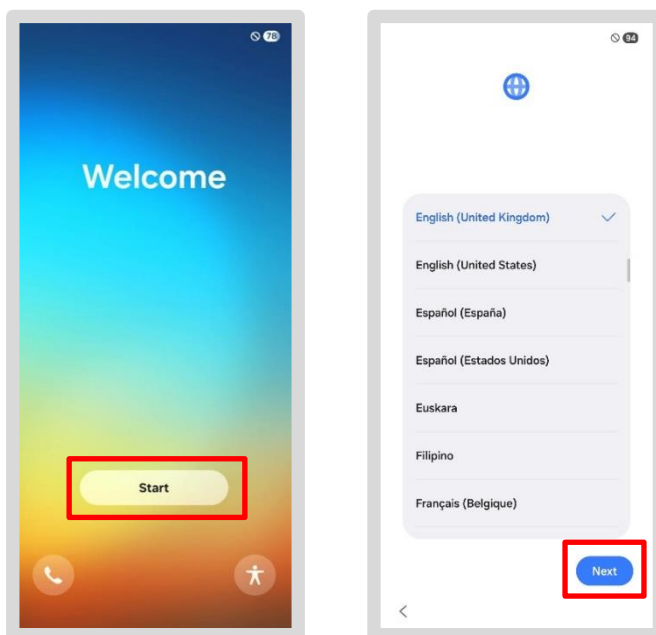
> Passez ensuite au chapitre 4 : Reconfigurer

## 4 Configurer à nouveau

### 4.1 Sélectionnez la langue

> **Remarque** : vous trouverez un guide vidéo sur [db.de/mobile-videoanleitung](https://db.de/mobile-videoanleitung)

- Tenez votre tablette en **mode portrait** pour voir les écrans exactement comme ils apparaissent dans le guide
- Allumez votre smartphone/tablette
- Assurez-vous que votre smartphone/tablette est branché(e) sur une source d'alimentation ou dispose d'un niveau de batterie suffisant pendant la migration
- Appuyez sur « *Démarrer* »
- Sur l'écran suivant, sélectionnez votre langue préférée dans la liste et appuyez sur « *Suivant* »

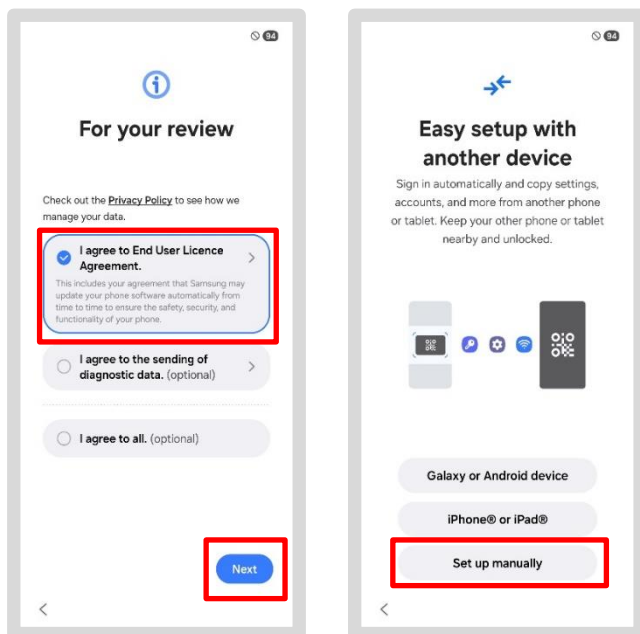


> Passez au [chapitre 4.2 : Acceptez le contrat de licence utilisateur final](#)

---

## 4.2 Acceptez le contrat de licence utilisateur final

- Appuyez **simplement** sur « *J'accepte le contrat de licence utilisateur final* », puis sur « *Suivant* »
- Sous « *Configurer avec un autre appareil* », appuyez sur « *Configurer manuellement* »



> Passez à la section 4.3 Configurer le Wi-Fi

## 4.3 Configurer l' Wi-Fi

Pour configurer votre Wi-Fi, choisissez l'une des options suivantes :

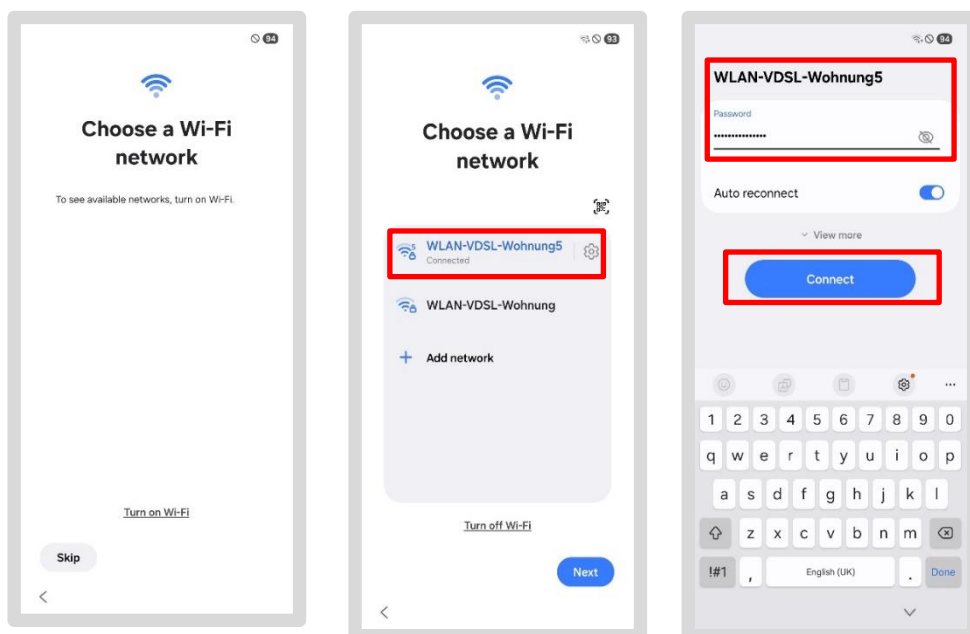
- Utilisez vos **données mobiles**, à condition que votre smartphone ou votre tablette soit équipé d'une carte SIM (des frais peuvent s'appliquer !)
- Configurez un point d'accès à l'aide de votre smartphone ou de votre tablette personnelle

ou

- Utilisez le point d'accès d'un smartphone DB d'un collègue
- Utilisez le Wi-Fi de votre domicile si vous effectuez du télétravail

**Pour sélectionner un autre réseau Wi-Fi, procédez comme suit :**

- Appuyez sur le réseau Wi-Fi que vous souhaitez sélectionner
- Saisissez vos identifiants personnels et appuyez sur « *Se connecter* »
- Si vous y êtes invité une deuxième fois, appuyez sur « *Continuer* »



Une fois que votre smartphone/tablette est connecté(e) au Wi-Fi, la connexion au réseau DB va s'établir.

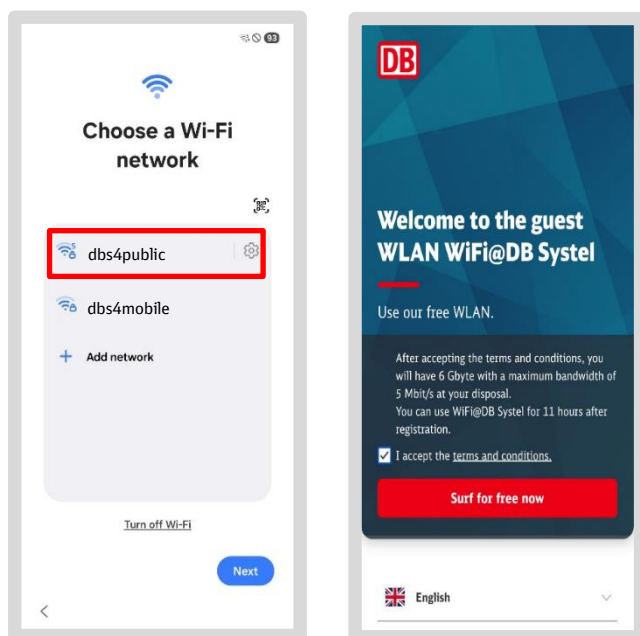
> Passez au [chapitre 5 : Installation de Samsung](#)

## 4.4 Configuration du Wi-Fi dans les bâtiments DB

Comme le Wi-Fi « dbs4public » dans les bâtiments DB ne fonctionne pas toujours de manière satisfaisante, nous vous recommandons de suivre l'une des étapes décrites au [chapitre 3.2 Configuration du Wi-Fi](#).

Si vous vous trouvez dans un **bâtiment DB** et souhaitez utiliser le Wi-Fi « dbs4public », procédez comme suit :

- Appuyez sur le réseau Wi-Fi « dbs4public »
- Une boîte de dialogue s'ouvrira ; acceptez les conditions générales
- Appuyez sur « *Surfez gratuitement dès maintenant* »
- Appuyez sur « Fermer »



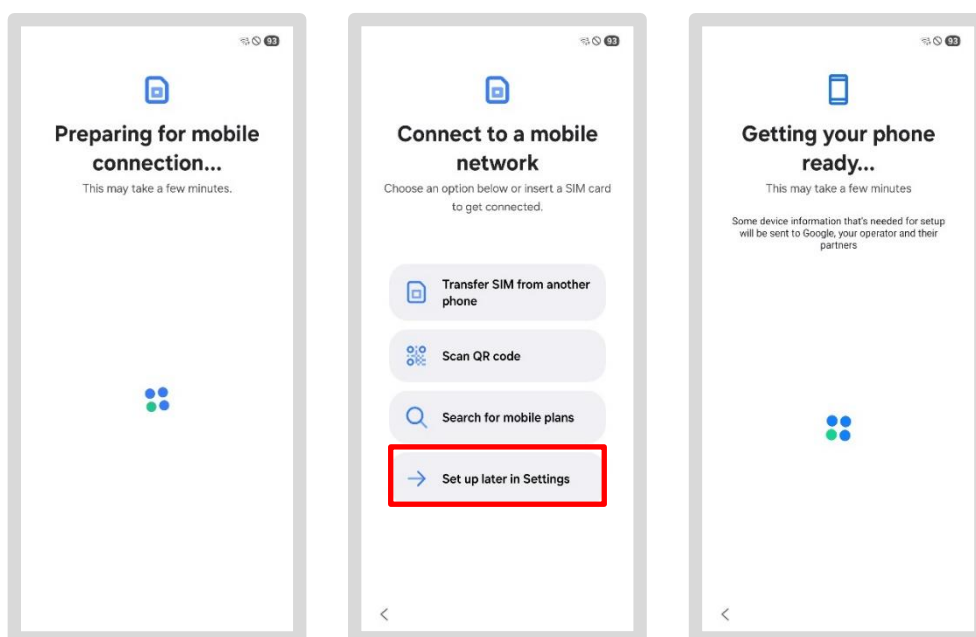
Dès que votre smartphone/tablette est connecté au Wi-Fi, la connexion au réseau DB démarre.

> Passez au [chapitre 5 : Installation sur Samsung](#)

## 5 Installation de Samsung E-

À l'étape suivante, votre smartphone/tablette DB doit être reconnecté au réseau DB (plus précisément à Enterprise Mobility Management, ou EMM). Pendant que les informations s'affichent, attendez que les instructions apparaissent. En fonction de votre connexion réseau, les écrans peuvent clignoter ou changer rapidement.

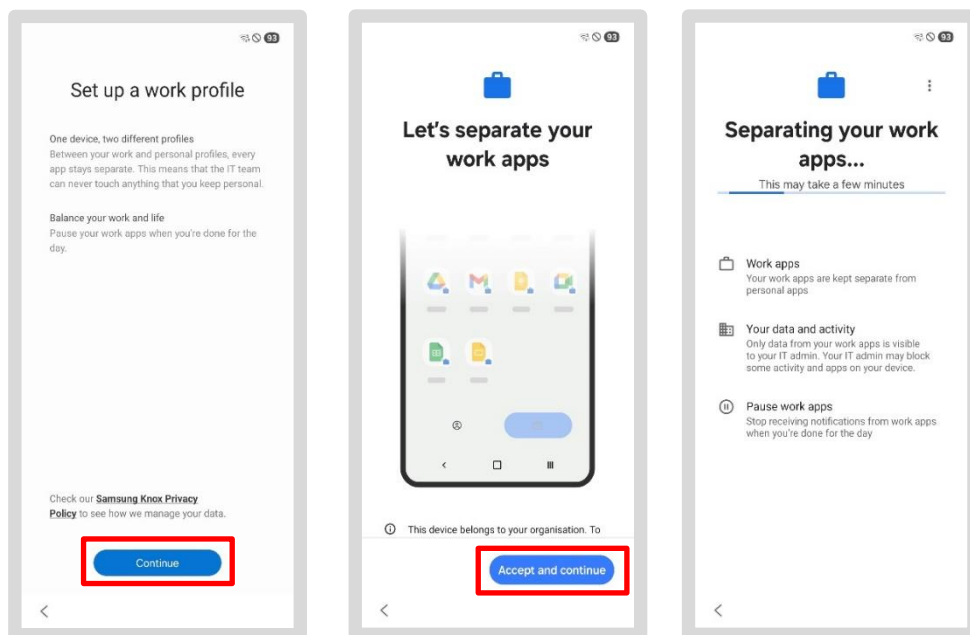
- Tenez votre tablette en **mode portrait** si vous l'aviez tenue en mode paysage jusqu'à présent
- Les différents écrans vont maintenant défiler
- Appuyez sur « *Configurer plus tard* » ; quelques écrans s'afficheront à nouveau sans que vous ayez à intervenir



## 5.1 Configurer le profil professionnel

Un profil professionnel est nécessaire pour que des applications professionnelles puissent être attribuées à votre smartphone/tablette. Il doit être configuré ici :

- Le smartphone/la tablette est en cours de configuration
- Confirmez l'invite suivante en appuyant sur « Suivant »
- Lorsque « Configurer un profil professionnel » s'affiche, appuyez sur « Suivant » ou « Accepter »
- Lorsque « L'administrateur informatique peut contrôler cet appareil et bloquer des applications » (le texte peut être tronqué) s'affiche, appuyez sur « Suivant »

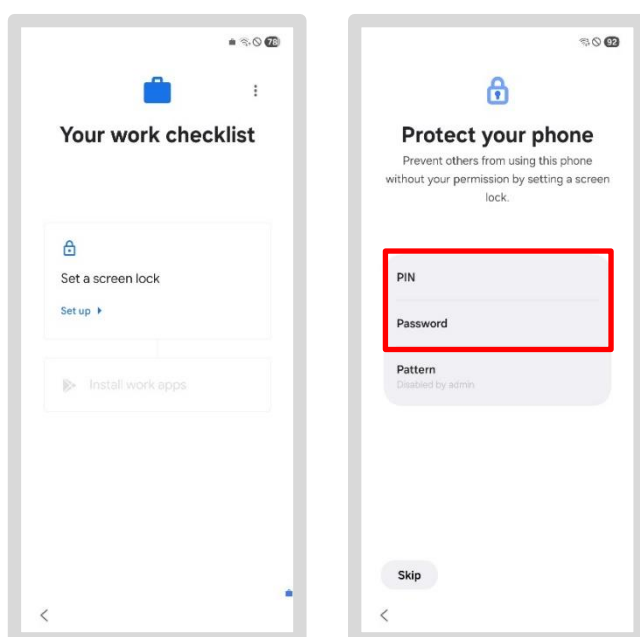


- La mise à jour de l'appareil peut prendre un peu de temps, voire assez longtemps, alors soyez patient !
  - Les applications requises seront installées
  - Il se peut qu'on vous demande de configurer un compte personnel
- > Dans ce cas, passez à [la section 5.4 Compte Google – non obligatoire](#)
- Si cette invite n'apparaît pas, poursuivez les instructions comme d'habitude
- > Passez à [la section 5.2 « Configurer le verrouillage de l'écran »](#)

## 5.2 Configurer le verrouillage de l'écran

À l'étape suivante, vous allez configurer le verrouillage de l'écran de votre appareil. Cette opération est obligatoire avec DB pour des raisons de protection des données et permet de protéger efficacement vos données.

- Appuyez sur « Configurer »
- Choisissez l'option qui vous convient le mieux
- Appuyez sur l'une des deux options (code PIN ou mot de passe), puis définissez votre propre verrouillage d'écran
- Assurez-vous que le nouveau mot de passe est une nouvelle combinaison de 6 chiffres
- Lorsque le message « Configurer les données biométriques » s'affiche, appuyez sur « Ignorer »



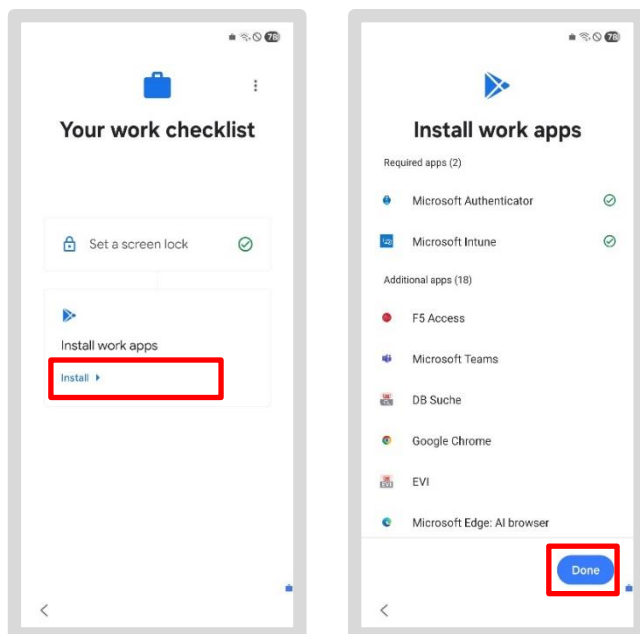
- Veuillez prendre connaissance des informations relatives à la confidentialité et à l'utilisation figurant dans le guide de configuration initiale
- Confirmez en appuyant sur « Suivant », puis sur « OK » après avoir saisi ces informations deux fois
- Si l'écran « Comptes privés » s'affiche : appuyez sur « Plus tard » lorsque vous y êtes invité
- Un message concernant les services Google peut s'afficher ici
- > Dans ce cas, passez à la section 5.5 : Activer les services Google
- Si ce message n'apparaît pas, poursuivez les instructions comme d'habitude
- > Passez à la section 5.3 : Installation des applications de base de données

---

### 5.3 Installez les applications DB

À l'étape suivante, toutes les applications DB seront réinstallées sur votre smartphone/tablette DB. Suivez les instructions à l'écran.

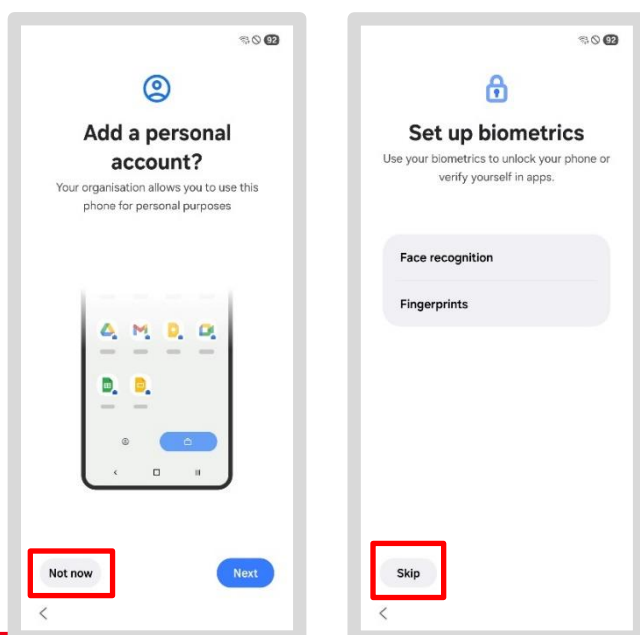
- Appuyez sur « *Installer* »
- Faites défiler vers le bas et appuyez sur « *Terminé* »



---

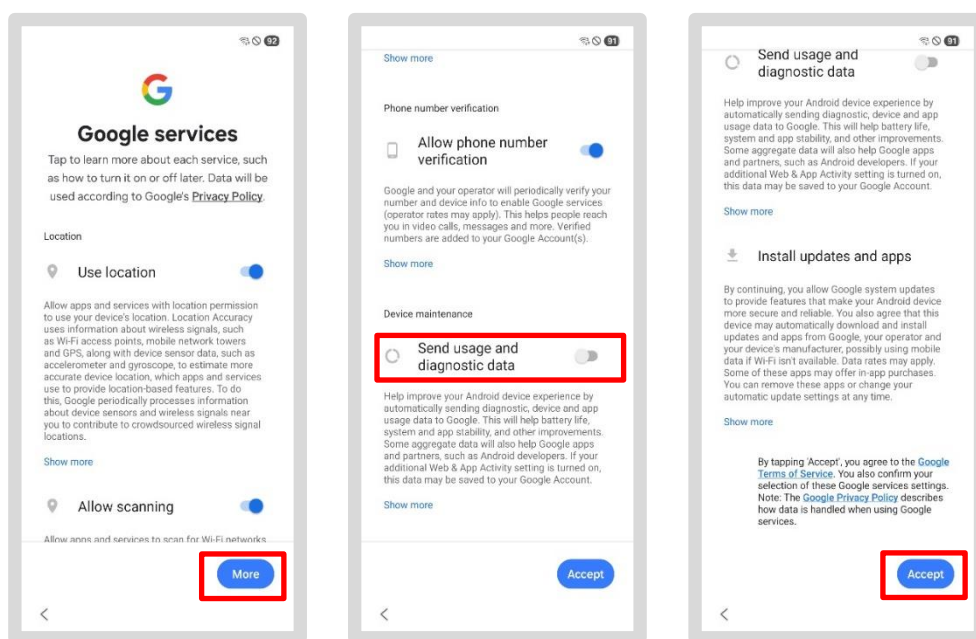
### 5.4 Compte Google - non requis

- Vous **n'**avez **pas** besoin d'un compte Google **personnel** pour votre smartphone ou votre tablette DB !
- Si nécessaire, vous pouvez le faire plus tard
- Appuyez donc sur « *Plus tard* »
- Lorsque « *Configurer les données biométriques* » s'affiche, appuyez sur « *Ignorer* »



## 5.5 Activez le service Google

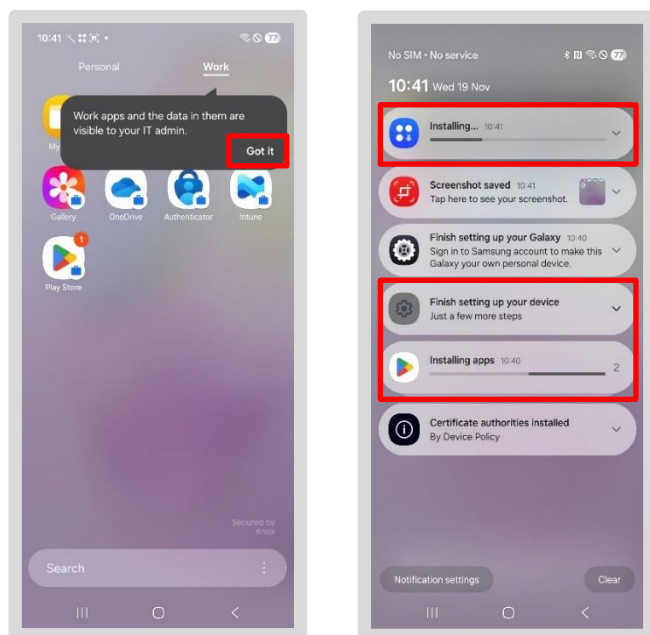
- Appuyez sur « Plus » sous Services Google
- Sous « **Envoyer les données d'utilisation et de diagnostic** » : appuyez sur l'interrupteur à levier pour désactiver la fonctionnalité
- Faites défiler vers le bas, puis appuyez sur « Accepter »



> Passez au [chapitre 5.6 Installation automatique des applications DB](#)

## 5.6 Installation automatique des applications DB

- Les écrans suivants s'affichent... attendez que l'écran d'accueil s'affiche
- Balayez vers le haut depuis le bas pour voir la répartition en sections *Personnel/Professionnel*
- Appuyez sur « OK »
- Faites glisser votre doigt vers le bas depuis le haut. Les notifications affichées ici vous indiqueront si des applications sont encore en cours de téléchargement ou d'installation
- Appuyez sur la notification pour voir combien d'applications restent à installer



- **Remarque :** « Terminer la configuration de votre appareil » n'est pas nécessaire pour configurer votre smartphone/tablette DB. Ignorez cette étape !
- Patientez quelques instants jusqu'à ce que toutes les applications soient installées
- **Remarque :** si votre appareil ne fonctionne pas comme décrit ou n'affiche pas les écrans indiqués dans ces instructions, réinitialisez-le. Pour ce faire, rendez-vous au chapitre 3 « Démarrer la migration : réinitialiser le smartphone/la tablette »

### Important !

Votre smartphone/tablette n'est pas encore connecté(e) au réseau de la base de données !

Obtenez le **badge de l'entreprise temporaire (TAP)** et saisissez-le dans *l'application Intune*.

Pour ce faire, suivez les instructions étape par étape dans  
> Chapitre 6 : Activer l'appareil – Créer un badge de l'entreprise temporaire (TAP)

## 6 Créer un badge de l'entreprise temporaire (TAP) pour

Pour configurer votre smartphone/tablette sur le réseau DB, vous aurez besoin des éléments suivants :

- Un badge de l'entreprise valide – [db.de/tap](https://db.de/tap)
- votre nom d'utilisateur DB et votre mot de passe DB
- l'application Intune

### Pour votre information :

L'utilisateur DB est le compte utilisateur de tous les employés du groupe DB. Il se compose d'un mot de passe de votre choix et d'un nom d'utilisateur généré automatiquement.

- > Vous pouvez réinitialiser votre **mot de passe utilisateur DB** sur [db.de/password](https://db.de/password)
- > Vous trouverez des instructions sur la manière **de modifier votre mot de passe** dans [Modifier le mot de passe de l'utilisateur DB](#)
- > Vous trouverez **comment obtenir votre identifiant DB User** dans la rubrique « [Conditions préalables : identifiant DB User](#) »
- > Vous pouvez trouver votre **nom d'utilisateur DB User** dans *DeBI* à l'adresse : [db.de/debi](https://db.de/debi)

---

### 6.1 Créer un badge de l'entreprise temporaire (TAP)

- > **Remarque** : vous trouverez un guide vidéo sur [db.de/mobile-videoanleitung](https://db.de/mobile-videoanleitung)

Il existe plusieurs façons de créer le badge de l'entreprise temporaire (TAP) :

#### Option 1 :

Vous disposez **d'un deuxième smartphone/tablette** ou d'un ordinateur BKU/Basic Workplace déjà connecté au réseau DB. Dans ce cas, restez dans la section actuelle et passez à la page suivante.

#### Option 2 :

**Un collègue** de la même entreprise (par exemple, DB Sales ou DB Long-Distance) peut vous aider à condition qu'il dispose d'un smartphone ou d'une tablette DB (ou d'un iPhone ou d'un iPad) ou d'un ordinateur BKU/Basic Workplace. Rendez-vous à la rubrique :

- > [Chapitre 6.2 Créer un badge de l'entreprise temporaire pour un collègue](#)

#### Option 3 – Mode expert :

Vous **ne** disposez **que d'un seul smartphone/tablette** et avez pu l'utiliser suffisamment longtemps pour créer un badge de l'entreprise temporaire (Tap) avant de le réinitialiser. Notez votre badge de l'entreprise et rendez-vous à :

- > [Chapitre 3 Lancer la migration : réinitialiser le smartphone/la tablette](#)

**Remarque** : votre Tap n'est valable que pendant 60 minutes et peut être utilisé sur plusieurs smartphones/tablettes !

## Si l'application Welcome est toujours installée :

- ouvrez l'« application Welcome » et appuyez sur « Aide »
- Cliquez ensuite sur « Badge de l'entreprise temporaire (TAP) » pour le créer

## Si vous n'avez pas installé l'application Welcome :

- Rendez-vous sur [db.de/tap](https://db.de/tap) et saisissez votre nom d'utilisateur et votre mot de passe DB
- Sélectionnez « Pour moi-même » et appuyez sur le bouton bleu
- Sélectionnez ensuite « DB Workplace Mobile »
- Le badge de l'entreprise (TAP) s'affichera alors
- Il est **désormais valable pendant 60 minutes** et peut être utilisé sur plusieurs smartphones/tablettes

**DB**

### Create a Temporary Access Pass (TAP)

This self-service allows you to create a temporary access pass (TAP) to set up a DB Workplace or Basic Workplace device.

The TAP can be created for:

- yourself
- an employee from the same company (see [EVI](#))

**Register**

Enter your DB user login details

DB User Anmeldenname  
Max Mustermann

DB User Password

[How can I log in to other environments?](#)

**DB**

### Create a Temporary Access Pass (TAP) - Person selection

Choose for whom the TAP should be created:

For myself

For another DB employee

← →

- Notez le badge de l'entreprise temporaire (TAP) sur un bout de papier ou dans un carnet

**Remarque :** vous en aurez besoin plus tard lors de la configuration de l'application du portail d'entreprise !

**DB**

### Create a Temporary Access Pass (TAP)

Select the product you want to set up.

**DB Workplace Mobile**  
I want to set up a smartphone/tablet.

**Basic Workplace Windows**  
I want to set up a notebook / PC.

**DB Workplace Windows**  
I want to set up a notebook / PC.

**DB Workplace Mac**  
I want to set up an Apple Mac/MacBook.

**DB**

### Create a Temporary Access Pass (TAP)

y&r3%9=cg2u#

Enter the Temporary Access Pass (TAP) to activate your DB Workplace Mobile device, following the instructions. This is valid until **3:34 p.m.** and can be used **several times**.

Start a new session To the homepage

**Important !**

Le **TAP** ne doit être saisi que dans **l'application Intune**, même si on vous le demande dans une autre application DB ou sur un autre appareil.

- Notez le badge de l'entreprise temporaire (TAP) sur un bout de papier ou dans un carnet
- Vous en aurez besoin plus tard pour configurer et activer l'appareil dans l'application Intune
- Vous pouvez désormais activer votre smartphone/tablette dans l'application Intune

> Passez directement au chapitre 7 : Activer l'appareil dans la base de données

**Important !**

Votre smartphone/tablette n'est pas encore connecté(e) au réseau de la base de données !  
Saisissez le **badge de l'entreprise temporaire (TAP)** dans l'*application Intune*.

Pour ce faire, suivez les instructions étape par étape dans  
> Chapitre 7 : Activer un appareil dans le réseau DB

## 6.2 Créer un badge de l'entreprise temporaire pour un collègue

Pour créer un TAP pour un collègue, suivez ces instructions :

**Si l'application Welcome est toujours installée :**

- Ouvrez l'application « *Welcome* » et appuyez sur « *Aide* »
- Cliquez ensuite sur « *Temporary Access Badge (TAP)* » pour le créer

**Si vous disposez d'un DB Workplace Windows ou Mac :**

- Ouvrez votre navigateur par défaut
- Rendez-vous sur [db.de/tap](https://db.de/tap) et saisissez votre nom d'utilisateur et votre mot de passe DB
- Saisissez votre nom d'utilisateur et votre mot de passe DB
- Sélectionnez « *Pour un autre employé DB* » et cliquez sur le bouton bleu

The image contains two screenshots of the DB mobile application interface. The left screenshot shows the 'Create a Temporary Access Pass (TAP)' screen. It has a title 'Create a Temporary Access Pass (TAP)' and a subtitle 'This self-service allows you to create a temporary access pass (TAP) to set up a DB Workplace or Basic Workplace device.' Below this, it says 'The TAP can be created for:' followed by two bullet points: 'yourself' and 'an employee from the same company (see EVI)'. There is a 'Register' section with the heading 'Enter your DB user login details'. A red box highlights the input fields for 'DB User Anmeldenname' (containing 'Max Mustermann') and 'DB User Password'. The right screenshot shows the 'Create a Temporary Access Pass (TAP) - Person selection' screen. It has a title 'Create a Temporary Access Pass (TAP) - Person selection' and a subtitle 'Choose for whom the TAP should be created:'. There are two radio buttons: 'For myself' (unselected) and 'For another DB employee' (selected). Below this, there is a search bar with 'Max Mustermann' entered. A red box highlights the search results for 'Max Mustermann', showing details like 'DB User: [redacted]', 'Name: [redacted]', 'E-mail: [redacted]', 'Department: [redacted]', and 'Company: DB Systel GmbH'. At the bottom, there is a checkbox 'I confirm that I have established the employee's identity.' which is checked.

- Sélectionnez la bonne personne et confirmez son identité
- Transférez le contrôle dans *Teams* à votre ou vos collègues (si vous travaillez à distance via *Teams*)

ou

- Laissez le collègue utiliser l'ordinateur
- Le collègue de la DB saisit le mot de passe utilisateur de la DB
- Le badge de l'entreprise s'affiche alors ; **il est valable pendant 60 minutes et peut être utilisé sur plusieurs smartphones/tablettes**
- Reprenez le contrôle de l'écran si vous utilisiez *Teams*
- Notez le badge de l'entreprise temporaire sur un bout de papier ou dans un carnet

**DB**

**Create a Temporary Access Pass (TAP) - Person selection**

Choose for whom the TAP should be created:

For myself

For another DB employee

Max Mustermann

DB User: [blurred]

Name: [blurred]

E-mail: [blurred]

Department: [blurred]

Company: DB Systel GmbH

I confirm that I have established the employee's identity.

**DB**

**Create a Temporary Access Pass (TAP)**

y&r3%9=cg2u#

Enter the Temporary Access Pass (TAP) to activate your DB Workplace Mobile device, following the instructions. This is valid until **3:34 p.m.** and can be used **several times**.

Start a new session To the homepage

- Vous en aurez besoin plus tard pour configurer et activer l'appareil dans l'application Intune
- Le collègue peut désormais activer son smartphone/sa tablette dans l'application Intune

> Passez directement au [chapitre 7 : Activer l'appareil dans la base de données](#)

### Important !


Votre smartphone/tablette n'est pas encore connecté(e) au réseau de la base de données !  
Saisissez le **badge de l'entreprise temporaire (TAP)** dans l'*application Intune*.

Pour ce faire, suivez les instructions étape par étape dans > [Chapitre 7 : Activation de l'appareil dans la base de données](#)

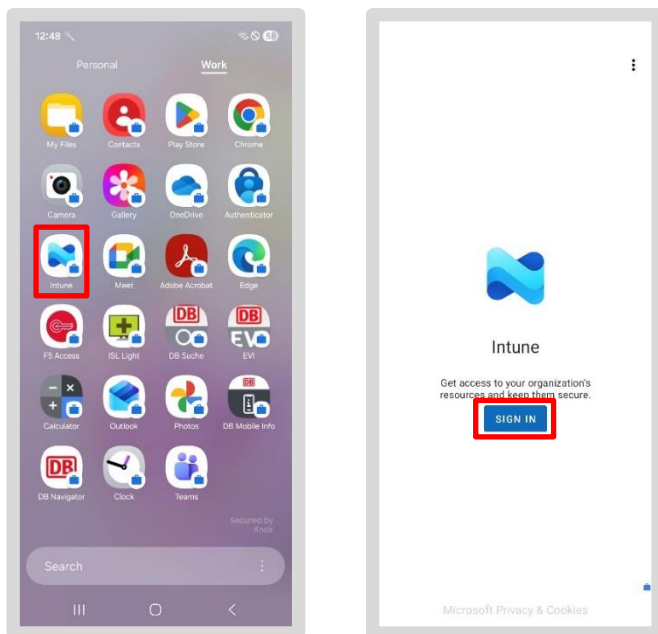
## 7 Activer l'appareil dans la base de données

> **Remarque** : assurez-vous d'avoir créé et reçu un badge de l'entreprise temporaire (TAP) comme décrit au chapitre 6 : Créer un badge de l'entreprise temporaire (TAP) !

> **Remarque** : vous trouverez un tutoriel vidéo sur [db.de/mobile-videoanleitung](https://db.de/mobile-videoanleitung)

Ouvrez l'application «  Intune »

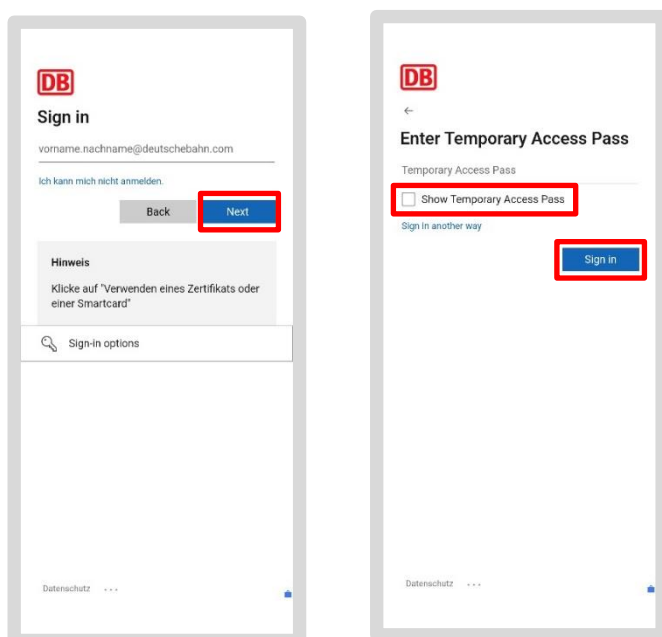
Appuyez ensuite sur le bouton « Se connecter »



Saisissez l'**adresse e-mail** de votre **utilisateur DB** (et non le nom d'utilisateur DB) et appuyez sur « Continuer »

Cochez la case à côté de « Afficher le badge de l'entreprise temporaire »

Saisissez votre badge de l'entreprise et appuyez sur « Se connecter »



## Si vous recevez un message d'erreur :

- créez un nouveau badge de l'entreprise et répétez la procédure de connexion comme décrit au [chapitre 6 : Activer l'appareil – Créer un badge de l'entreprise \(TAP\)](#)
- > Sinon, passez au [chapitre 7.1 : Configuration de l'accès à toutes les applications et sites web de la base de données](#)

**Remarque :** tant que le badge de l'entreprise (TAP) est valide (dans les 60 minutes) et que vous ouvrez, par exemple, Outlook, Teams ou l'application IT ServiceDesk, le badge de l'entreprise vous sera demandé ; saisissez ici également le badge de l'entreprise que vous avez noté.

---

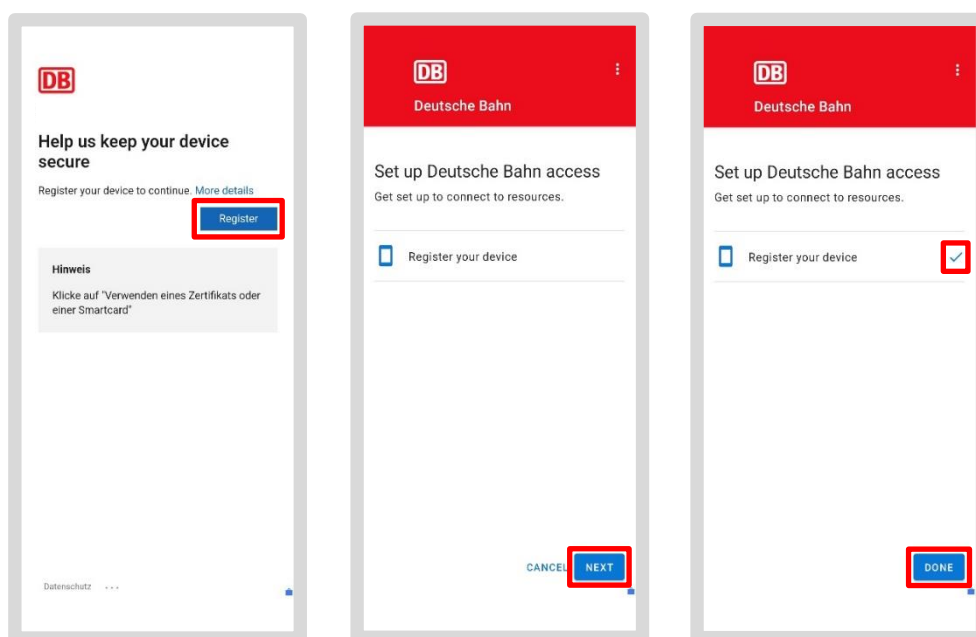
## 7.1 Configurer l'accès à toutes les applications et tous les sites web de la DB

L'accès au réseau DB est en cours de configuration :

- Appuyez sur « *Enregistrer* », puis sur « *Suivant* »
- Lorsque la coche apparaît à côté de « *Enregistrer l'appareil* », appuyez sur le bouton « *Terminé* »

**Remarque :** si le bouton « *Terminé* » n'apparaît pas, l'activation n'est pas terminée

- Ouvrez à nouveau l'application Intune et suivez pas à pas les étapes décrites [au chapitre 6, « Activer l'appareil avec le badge de l'entreprise \(TAP\) »](#)



**Remarque :**

**Après l'enregistrement, veuillez patienter entre 5 minutes et 1 heure**

jusqu'à ce que toutes les informations et tous les certificats aient été transférés sur votre smartphone ou votre tablette. Vous pourrez alors utiliser vos applications, telles qu'*Outlook*, *Teams*, etc.



---

## 7.2 des applications DB

**Remarque** : la délivrance des certificats peut prendre **entre 5 minutes et 24 heures**. Ce n'est qu'alors que vous pourrez utiliser vos applications, telles qu'Outlook, Teams, etc.

Une fois la configuration terminée, les applications DB, telles que l'application Outlook ou l'application Teams, se téléchargeront automatiquement.

Les applications spécifiques à votre entreprise ou à votre activité seront alors chargées.

Vous pouvez télécharger d'autres applications DB depuis le Google Play Store professionnel (l'application avec l'icône en forme de valise) dans la section « Travail ».

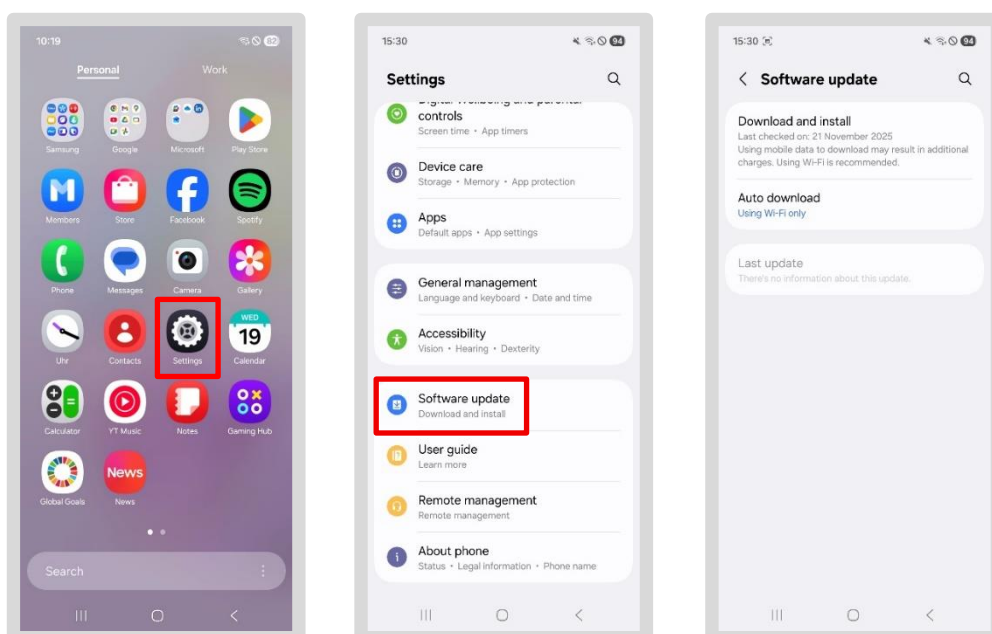
**L'application Welcome n'est plus** disponible sur le smartphone/la tablette DB ; elle a été remplacée par **l'application DB MOBIL**, qui contient toutes les informations, les liens utiles et les données relatives à votre smartphone/tablette DB.

## 8 Paramètres requis

**Remarque :** la délivrance des certificats peut prendre **entre 5 minutes et 24 heures**. Ce n'est qu'alors que vous pourrez utiliser vos applications telles qu'Outlook, Teams, etc.

### 8.1 Vérifiez les mises à jour du système d'exploitation

- Sur votre smartphone/tablette, accédez à la section « *Personnel* »
- Appuyez sur l'application « *Paramètres* »
- Appuyez sur « *Mise à jour du système* »
- Le système vous indiquera si une mise à jour est disponible. Installez les mises à jour en attendant en appuyant sur « *Installer la mise à jour* »

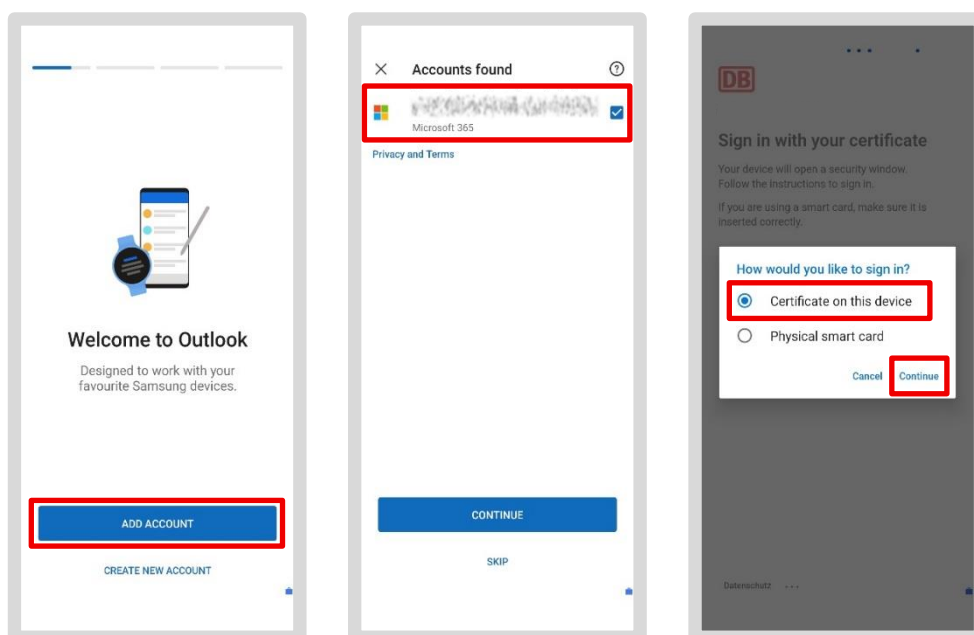


## 8.2 Outlook

### 8.2.1 Configurer Outlook / Créer un compte de messagerie / Configurer le cryptage des e-mails

> **Remarque** : vous trouverez un guide vidéo sur [db.de/mobile-videoanleitung](https://db.de/mobile-videoanleitung)

- Accédez à la section « *Travail/Professionnel* » et appuyez sur l'application « *Outlook* »
- Votre compte de messagerie devrait déjà être configuré automatiquement. Si ce n'est pas le cas, appuyez sur « *Ajouter un compte* »
- À l'étape suivante, sélectionnez votre adresse e-mail et appuyez sur « *Suivant* »



**Lors de la connexion, un TAP peut vous être demandé :**

- Si votre badge de l'entreprise est toujours valide, saisissez-le ici ou créez-en un nouveau comme décrit à [la section 6.1 Création d'un badge de l'entreprise \(TAP\)](#)
- Sinon : sélectionnez « *Choisir une autre option de connexion* », puis « *Certificat sur cet appareil* »
- Appuyez sur « *Sélectionner* » lorsque le certificat vous est demandé

**Si vous souhaitez envoyer par e-mail des données nécessitant une protection particulière (par exemple, des données à caractère personnel), vous devez également effectuer le cryptage du contenu de l'e-mail**

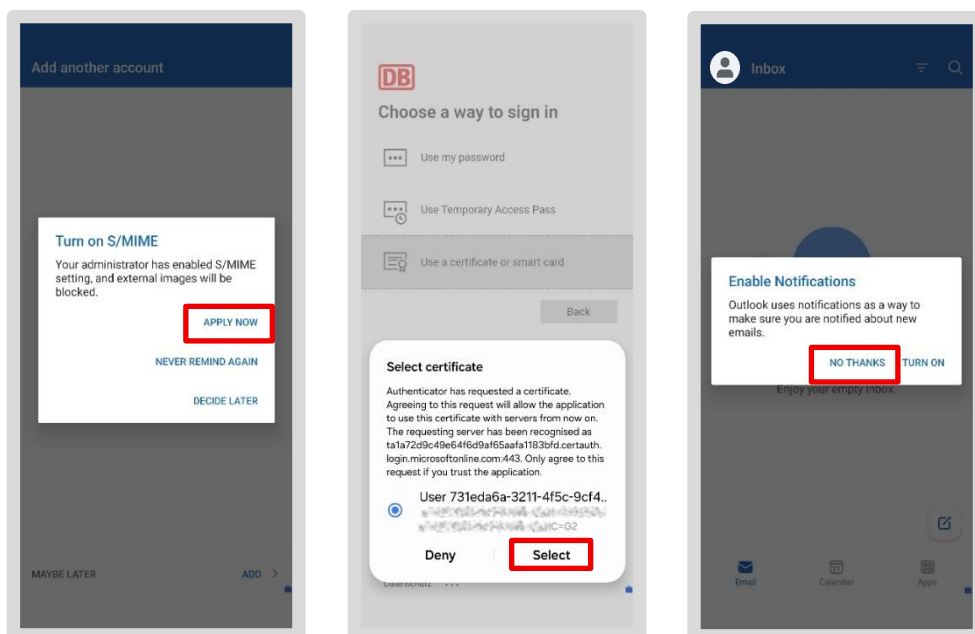
- DB fournit un cryptage S/MIME à cette fin
- Appuyez sur « *Appliquer maintenant* » lorsqu'on vous demande si vous souhaitez activer S/MIME

La demande de certificat s'affiche ensuite. Vous pouvez identifier le certificat qui vous concerne comme suit :

- Première ligne : « **User ds2232...** » (suivi de chiffres et de lettres)
- Deuxième ligne : « **CN- Nom d'utilisateur DB** », par exemple LisaMustermann 89sd7es0ßwd (suivi de chiffres et de lettres)
- Sélectionnez l'extrait de texte et appuyez sur « Sélectionner »

La configuration de votre compte de messagerie est en cours :

- Appuyez sur « *Peut-être plus tard* » lorsqu'on vous demande si vous souhaitez ajouter un autre compte
- Et appuyez sur « *Non merci* » pour désactiver les notifications



- Vos e-mails sont en cours de chargement (ce processus peut prendre quelques minutes)
- Vous pouvez alors à nouveau lire et rédiger des e-mails

**Android 16** : sur les smartphones et tablettes fonctionnant sous Android 16, l'étape d'activation de S/MIME peut être ignorée. Dans ce cas, vous devez terminer la configuration d'Outlook et redémarrer l'application ! L'invite d'activation s'affichera alors.

## 8.2.2 Configurer une signature électronique

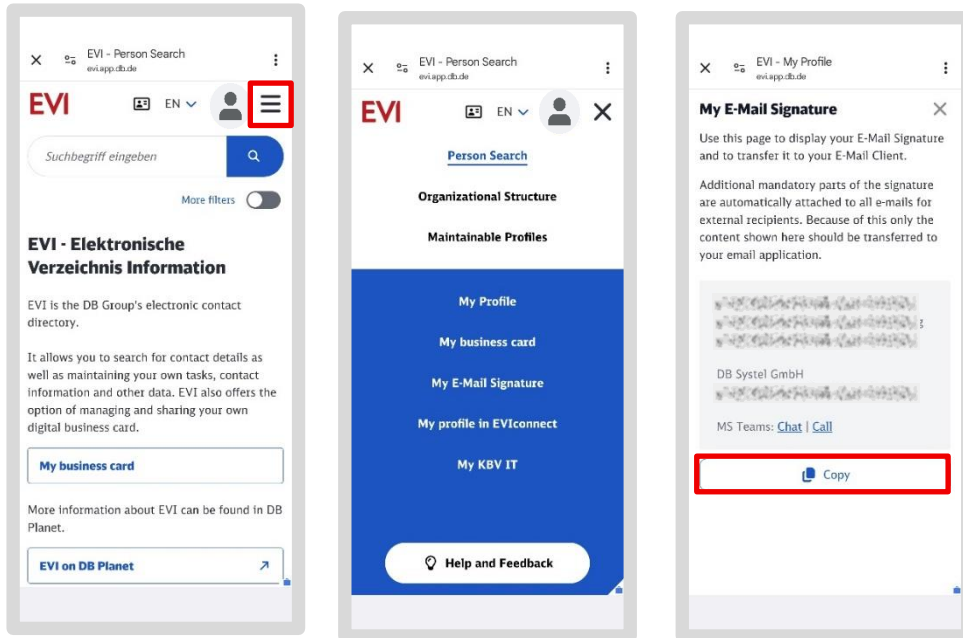
Une signature électronique est un élément obligatoire de la communication professionnelle. Elle apparaît à la fin d'un e-mail et, conformément à la loi, doit contenir certaines informations, telles que le nom de l'entreprise et le siège social officiel de votre entreprise DB. Vous trouverez le texte de votre signature électronique dans l'annuaire central de DB, appelé « *EVI* ».

## Voici comment récupérer votre signature électronique depuis l'EVI :

- Ouvrez l'application *EVI*
- Appuyez sur les trois lignes situées dans le coin supérieur droit, à côté de votre photo de profil
- Appuyez ensuite sur « *Ma signature électronique* »
- Votre signature personnelle s'affiche dans la case grise. Copiez-la en appuyant sur « *Copier* »

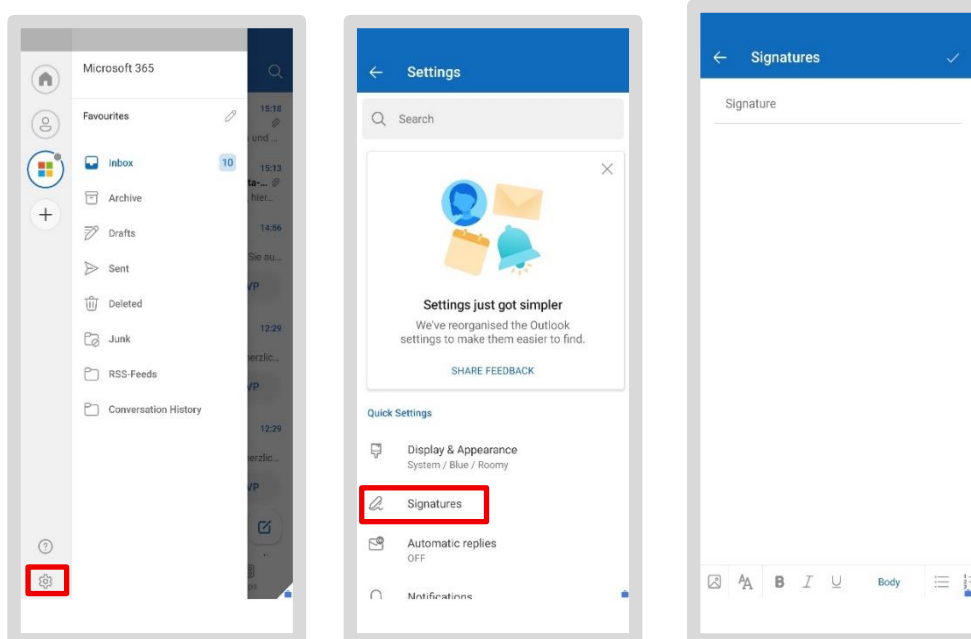


voire



Collez la signature dans Outlook :

- Ouvrez l'application *Outlook* et appuyez sur votre photo de profil en haut à gauche
- Appuyez sur l'icône en forme de roue dentée en bas à gauche
- Appuyez ensuite sur « *Signature* »



- Un champ destiné à la signature s'ouvre. S'il contient déjà une entrée, supprimez-la en appuyant sur « ✕ »
- Appuyez longuement sur le champ jusqu'à ce que l'option « Coller » apparaisse, puis appuyez dessus
- Votre signature copiée depuis EVI sera insérée

Fermez la fenêtre : votre signature sera désormais automatiquement insérée dans tous vos nouveaux e-mails

**Remarque** : si vous avez configuré plusieurs comptes de messagerie, vous pouvez utiliser le curseur « *Signature par compte* » pour définir une signature distincte pour chaque compte. Sinon, la signature enregistrée sera utilisée pour tous vos comptes de messagerie.

### 8.2.3 Synchronisation des e-mails – Tous vos e-mails sont toujours à jour

Tous vos e-mails sont automatiquement sauvegardés dans *l'application Outlook* et synchronisés avec votre compte Office associé. Cela signifie que quel que soit le smartphone ou la tablette que vous utilisez – qu'il s'agisse d'un iPhone, d'un iPad, d'un ordinateur BKU ou d'un ordinateur Basic Workplace – vous serez toujours à jour.

---

## 8.3 Application MS Defender – doit être ouverte

Après avoir activé Outlook et Teams, activez l'application « *Microsoft Defender for Endpoint Mobile* » (ou application MS Defender) sur votre smartphone/tablette. L'application protège contre les cyberattaques et analyse les applications existantes à la recherche de logiciels malveillants. Pour activer la protection, ouvrez l'application une fois.

En raison de la grande diversité des smartphones/tablettes DB, il peut y avoir de légères différences dans la description des différentes étapes.

### 8.3.1 Configuration de l'application MS Defender

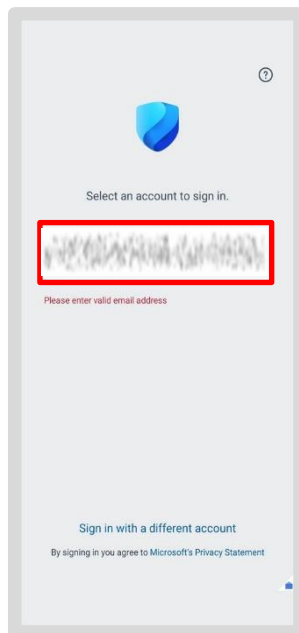
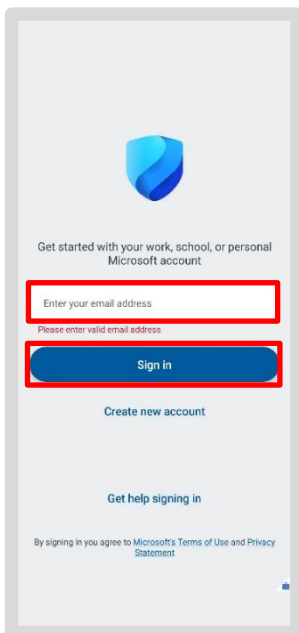
Pour configurer l'application MS Defender sur votre smartphone/tablette, vous devez suivre les étapes suivantes :

- Rendez-vous dans la section « Travail/Entreprise » et ouvrez le « DB Google Play Store »
- Recherchez l'application « Microsoft Defender : Antivirus » et appuyez sur « Installer »

- Appuyez sur l'icône de l'application MS Defender pour l'ouvrir

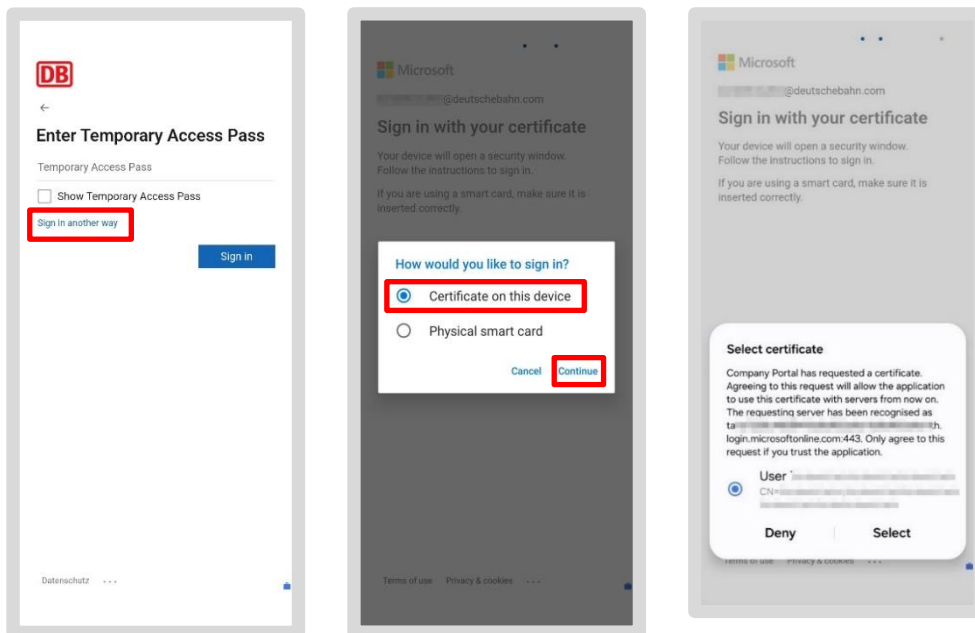


- Votre adresse e-mail professionnelle vous sera demandée
- Appuyez sur le bouton « Se connecter » ou l'application vous redirigera automatiquement vers l'écran suivant, où votre adresse e-mail s'affichera
- Appuyez sur votre adresse e-mail professionnelle



Si vous avez activé votre smartphone/tablette avec l'application Intune au cours de la dernière heure, il se peut qu'on vous demande ici de saisir à nouveau votre badge de l'entreprise.

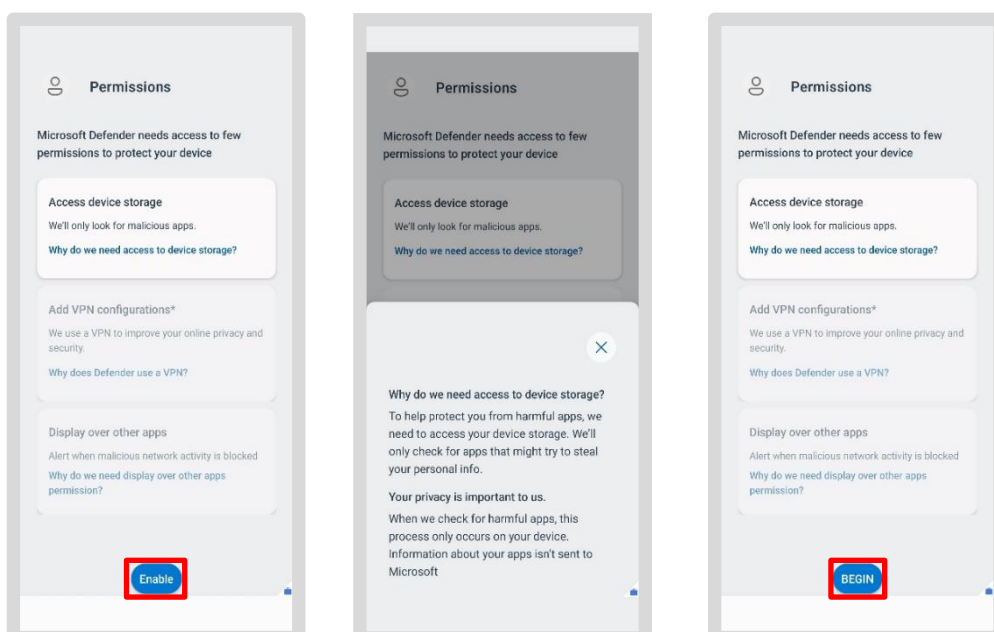
- Appuyez sur « Se connecter avec une autre méthode »
- Lorsque vous y êtes invité, appuyez sur « *Certificat sur cet appareil* », puis sur « Suivant »
- Sélectionnez le certificat



### 8.3.2 Accorder les autorisations

L'application va maintenant vous demander les autorisations nécessaires. À ce stade, l'ordre d'affichage des écrans peut différer de celui indiqué dans les instructions. Si votre premier écran correspond à celui illustré :

- Appuyez sur « Activer »
- Puis appuyez sur « Démarrer »
- L'application *Paramètres* de votre smartphone/tablette s'ouvrira

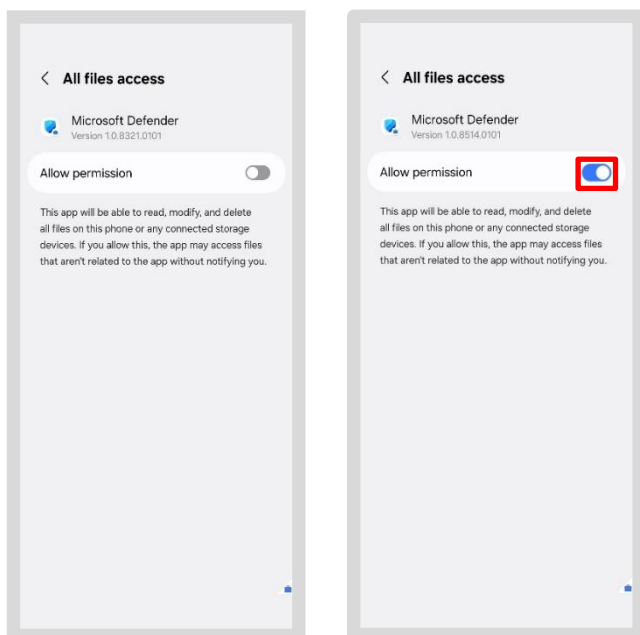


## Informations générales sur les autorisations :

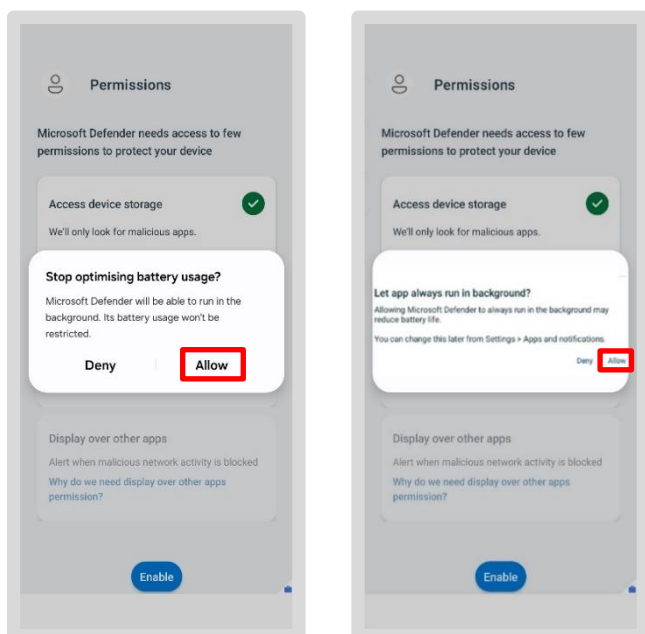
Ces autorisations sont nécessaires pour assurer le bon fonctionnement de l'application et garantir la sécurité de votre appareil.

Vous pouvez afficher une fenêtre d'informations pour chaque autorisation individuelle (par exemple, en cliquant sur « Pourquoi avons-nous besoin d'accéder au stockage de l'appareil ? »). Cependant, certains éléments ne peuvent pas être sélectionnés (ils sont grisés, comme « Ajouter une configuration VPN ») ou sont déjà activés (coche verte, comme « Exécuter en arrière-plan »), car ils sont pré-définis par le système.

- Faites maintenant glisser le curseur vers la droite pour accorder l'autorisation
- Appuyez sur « Autoriser » lorsque vous y êtes invité



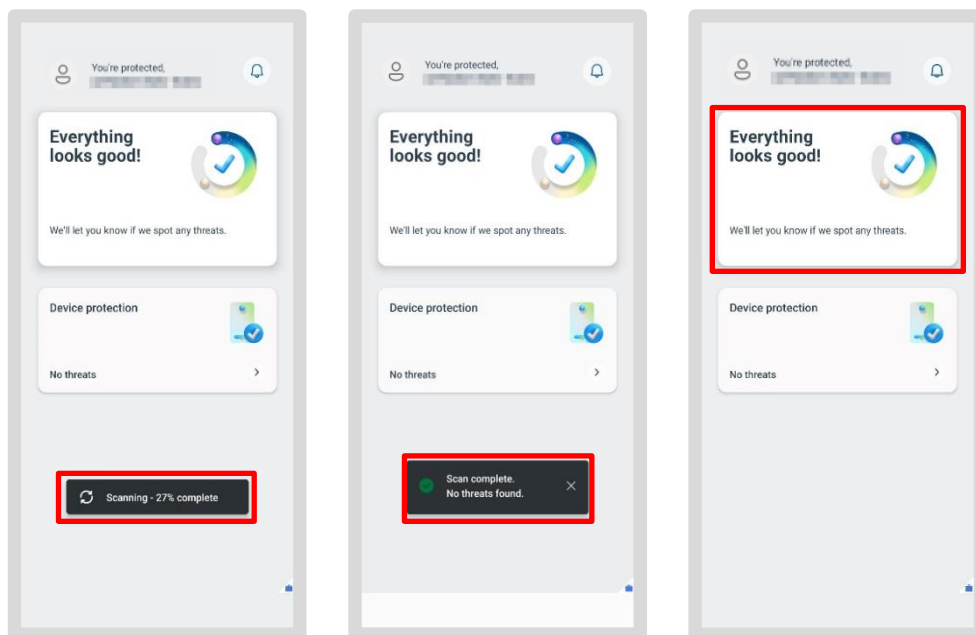
- Appuyez sur « Autoriser » pour toutes les invites suivantes



**Remarque :** selon le type de votre appareil, différentes autorisations peuvent vous être demandées ! Par conséquent, il se peut que vous ne voyiez qu'une seule des invites indiquées.

Vous serez ensuite redirigé vers l'écran d'accueil de l'application MS Defender. Une analyse à la recherche de logiciels malveillants sur votre smartphone/tablette sera immédiatement effectuée automatiquement. La progression de l'analyse s'affichera au fur et à mesure.

Le résultat s'affiche par écrit sur l'écran d'accueil. Si une coche verte est visible, aucun logiciel malveillant n'a été détecté.



Vous avez terminé la configuration initiale avec succès ! L'appareil est désormais protégé contre les logiciels malveillants.

## 8.4 DB M 365

Vous pouvez également ouvrir et lire des fichiers Word, Excel, PowerPoint ou PDF sur votre smartphone ou votre tablette. Pour cela, il vous suffit de télécharger une seule fois les applications correspondantes :

- Ouvrez le Google Play Store
- Recherchez l'application correspondante à l'aide de la barre de recherche, par exemple Word, Excel, PowerPoint ou PDF Reader



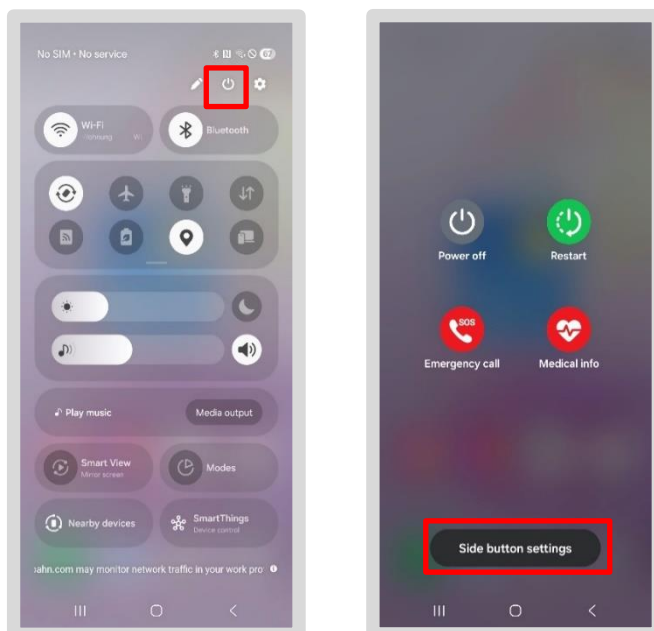
- Appuyez ensuite sur « *Installer* »
- Lorsque vous ouvrez un fichier, l'application s'ouvre automatiquement

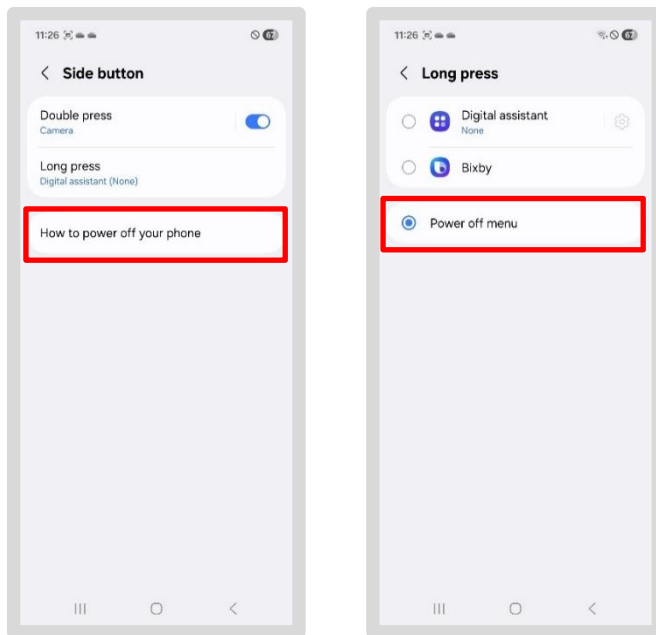
**Remarque :** vous ne pouvez ouvrir qu'un seul fichier à la fois. Il n'est pas possible, par exemple, d'ouvrir plusieurs fichiers Word simultanément.

---

## 8.5 Désactivez le bouton Bixby

- Par défaut, le bouton d'alimentation lance l'assistant vocal Bixby. Pour des raisons de sécurité, celui-ci doit être désactivé :
- Faites glisser votre doigt vers le bas depuis le haut de l'écran. Le Centre de contrôle s'ouvrira
- Appuyez sur l'icône d'alimentation située dans le coin supérieur droit, à côté de l'icône des paramètres
- Sélectionnez « *Paramètres des raccourcis* »
- Modifiez la fonction sous « *Appui long* » pour « *Menu d'arrêt* »

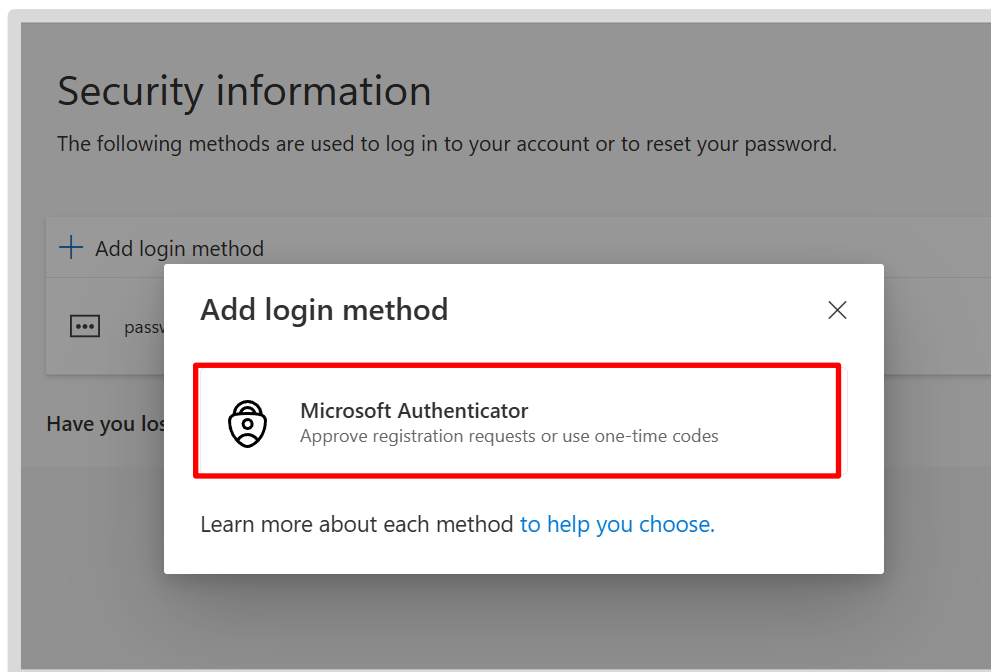




## 8.6 Réactivez l'application Microsoft Authenticator

Si vous utilisez déjà l'application Authenticator, procédez comme suit :

- Appuyez sur « [db.de/authenticator](https://db.de/authenticator) » sur votre ordinateur BKU ou Basic Workplace
- Appuyez sur l'icône « + » puis sur le bouton « Ajouter un moyen de connexion »
- Une boîte de dialogue s'ouvre ; sélectionnez « Microsoft Authenticator »



- Passez sur votre smartphone/tablette et ouvrez l'application Microsoft Authenticator

- Ouvrez cette page pour obtenir des instructions étape par étape, appuyez sur la touche i « Guide de configuration de l'authentification multifactorielle » et suivez les étapes indiquées
- Vous pouvez ensuite utiliser l'application Microsoft Authenticator pour vous authentifier sur votre smartphone ou votre tablette
- Si vous avez utilisé **l'application Authenticator pour des sites web ou des outils**, veuillez réactiver l'application sur ces sites

**Conseil :** si vous rencontrez des difficultés pour réactiver les connexions dans l'application Authenticator après la migration, utilisez l'option en libre-service : « *Réinitialiser l'application Microsoft Authenticator (MFA)* » : [db.de/resetmfa](https://db.de/resetmfa), puis suivez les étapes.

### **Félicitations !**

Vous avez migré avec succès votre smartphone/tablette professionnel(le) !

Vous trouverez plus d'informations sur votre smartphone/tablette dans l'application DB MOBIL Info.

> Vous pouvez découvrir comment enregistrer vos contacts sur OneDrive et les réimporter dans le guide de configuration sous « Sauvegarder les contacts sur OneDrive »

> Vous trouverez un guide de configuration détaillé sur [db.de/mobile-setup](https://db.de/mobile-setup)