



Versión del sistema operativo: Android 15 o posterior

Migración Samsung DB Workplace Mobile

DB Systel GmbH | 15 de mayo de 2026

Índice

1 Resumen del proceso de migración	4
2 Pasos necesarios antes de la migración	5
2.1 Concertar una cita para la migración	5
2.2 Realizar una copia de seguridad de los datos	5
2.3 Aplicación de autenticación: opcional	5
2.4 Creación de un pase de acceso temporal (TAP): modo experto	6
3 Iniciar la migración: Restablecer el smartphone/tableta	7
3.1 Restablecer el smartphone/tableta por tu cuenta	7
3.2 Restablecer el smartphone/tableta a través de la aplicación IT ServiceDesk	8
4 Configurar de nuevo	9
4.1 Seleccionar idioma	9
4.2 Aceptar el Acuerdo de licencia de usuario final	10
4.3 Configurar el Wi-Fi	11
4.4 Configuración de la red Wi-Fi en los edificios de la DB	12
5 Instalación de Samsung E	13
5.1 Configurar el perfil de trabajo	14
5.2 Configurar el bloqueo de pantalla	15
5.3 Instalar aplicaciones de DB	16
5.4 Cuenta de Google: no es necesaria	16
5.5 Activar el servicio de Google	17
5.6 Instalación automática de aplicaciones de la base de datos	18
6 Crear una clave de acceso temporal (TAP) para	19
6.1 Crear una clave de acceso temporal (TAP)	19
6.2 Crear un pase de acceso temporal para un compañero	22
7 Activar el dispositivo en la base de datos	24
7.1 Configurar el acceso a todas las aplicaciones y sitios web de DB	25
7.2 Aplicaciones de DB	27
8 Ajustes necesarios	28
8.1 Comprobar si hay actualizaciones del sistema operativo	28
8.2 Outlook	29
8.2.1 Configurar Outlook /Crear una cuenta de correo electrónico/Configurar el cifrado del correo electrónico	29

8.2.2 Configurar una firma de correo electrónico	30
8.2.3 Sincronización del correo electrónico: todos los correos siempre actualizados	32
8.3 Aplicación MS Defender: debe estar abierta	32
8.3.1 Configuración de la aplicación MS Defender	32
8.3.2 Conceder permisos	34
8.4 DB M 365	37
8.5 Desactivar el botón Bixby	37
8.6 Reactivar la aplicación Microsoft Authenticator	38



1 Resumen del proceso de migración

Resumen del proceso completo de migración a DB Workplace Mobile:



Planificación de la migración

- **Tan pronto como reciba un correo electrónico: Reserve una cita en la herramienta PME**
> véase [la sección 2.1 Reservar una cita para la migración](#)



Preparación técnica de la migración

- **Correo electrónico de recordatorio** poco antes de la cita, confirmando que la migración puede comenzar



Preparación personal para la migración

- **Haga una copia de seguridad de sus datos**
> Véase [la sección 2.2: Realización de una copia de seguridad de sus datos](#)
- *Si utiliza la aplicación Authenticator*
> consulte [la sección 2.3: Aplicación Authenticator – opcional](#)
- **Realice una actualización del sistema**; compruébelo en Configuración del sistema



Migración a DB Workplace Mobile

- **Restablece** el smartphone/tableta
> Véase [el capítulo 3 Iniciar la migración: Restablecer el smartphone/la tableta](#)
- **Crea y anota** el pase de acceso temporal (TAP)
> Véase [el capítulo 6: Crear una clave de acceso temporal \(TAP\)](#)
- **Activar** el smartphone/tableta en Microsoft Intune
> Véase [el capítulo 7: Activar el dispositivo en la base de datos](#)

¡Importante!

Tu smartphone/tableta solo está conectado a la red de la base de datos cuando el **se ha introducido el pase de acceso temporal (TAP)** se haya introducido en la *aplicación de Intune*.
¡Outlook o Teams no son las aplicaciones adecuadas para esto!

•Sigue estas instrucciones paso a paso!

2 Pasos necesarios antes de la migración

2.1 Reserva una cita para la migración

- **Reserve una cita para la migración en la herramienta PME en db.de/pme tan pronto como reciba un correo electrónico solicitándole que lo haga:**
 - Si no puede hacerlo usted mismo, pida a su responsable de centro de costes o al comprador autorizado que lo reserve por usted. Las citas se pueden reservar de lunes a viernes para el siguiente día laborable (de lunes a viernes) hasta las 12 del mediodía.
- **Si no puede acudir a la cita de migración:** ¡Puede cancelar la cita antes de las 12 del mediodía del día anterior (de lunes a viernes)!
 - **A partir de la fecha de migración reservada, dispone de 28 días** para migrar su smartphone o tableta. La última fecha posible se muestra en PME. Pasado ese plazo, su dispositivo se eliminará automáticamente y se migrará a DB Workplace Mobile mediante Microsoft Intune.

2.2 Haga una copia de seguridad de sus datos

> **Nota:** Encontrará una guía en vídeo en db.de/mobile-videoanleitung

- **Haz una copia de seguridad de tus datos** tan pronto como recibas el correo electrónico de confirmación de la cita para la migración

Para ello, sigue estos pasos:

- a) Haz una copia de seguridad de tus datos y ajustes de trabajo
- b) Haz una copia de seguridad de tus datos personales y configuraciones

Si procede:

- c) Elimina tu cuenta de Samsung o Google de tu smartphone/tableta
- d) Retira todas las tarjetas de memoria de tu smartphone/tableta

> Encontrará instrucciones sobre cómo hacer una copia de seguridad de sus datos en [Instrucciones: hacer una copia de seguridad de los datos](#)

2.3 Aplicación Authenticator: opcional

Nota: Esta información solo se aplica a los usuarios que utilizan activamente la aplicación Authenticator, por ejemplo, para el acceso administrativo a través de la denominada «cuenta 2» o para la autenticación multifactorial, p. ej., para la VPN en un MAC de Basic Workplace.

- Ten en cuenta que la aplicación Authenticator no se puede utilizar durante la migración
- No se requieren más pasos
- Tras la migración, la aplicación debe reactivarse; esto se describe en [la sección 8.6 Reactivación de la aplicación Microsoft Authenticator](#)
- Si necesitas utilizar la aplicación Authenticator durante la migración, utiliza otro smartphone o tableta para conectarla a la aplicación Authenticator. Para ello, sigue la guía paso a paso para [configurar la autenticación multifactorial \(MFA\)](#)

2.4 Creación de un pase de acceso temporal (TAP) – Modo experto

Si solo dispone de un smartphone o tableta DB y puede restablecer su dispositivo sin ayuda, cree el pase de acceso temporal (TAP) antes de restablecerlo.

- > Para ello, ve al [capítulo 6.1 Creación de un pase de acceso temporal \(TAP\)](#)
- A continuación, reinicie su dispositivo

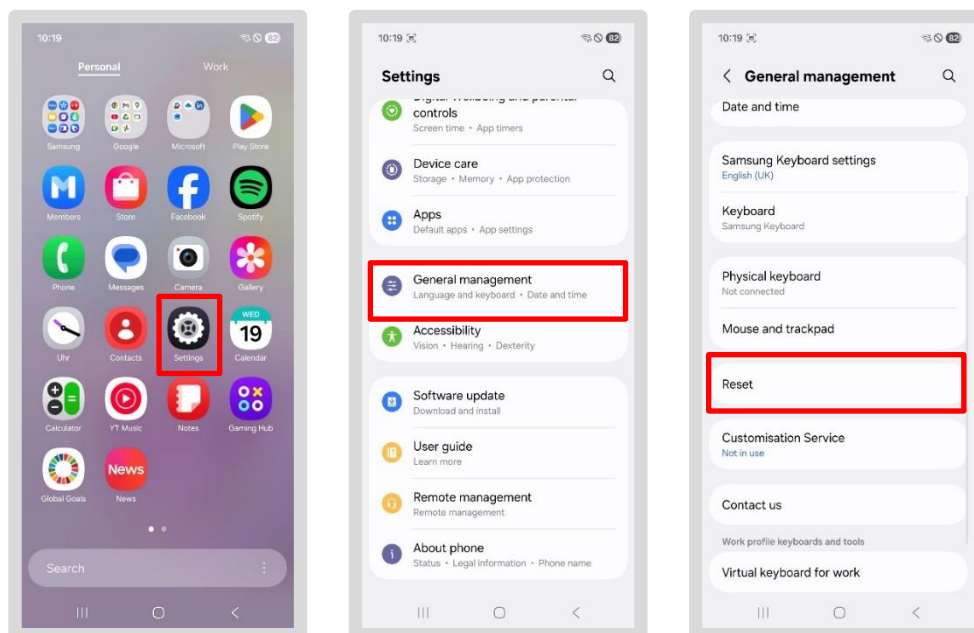
3 Iniciar la migración: Restablecer el smartphone/tableta

Nota: Las pantallas que se muestran a continuación pueden variar en función del modelo de tu smartphone/tableta.

3.1 Restablecer el smartphone o la tableta por su cuenta

> **Nota:** Puede encontrar una guía en vídeo en db.de/mobile-videoanleitung

- Ve a la sección «*Personal*» de tu smartphone/tableta
- Toca la aplicación «*Ajustes*»
- Pulsa en «*Gestión general*»
- Desplázate hacia abajo y pulsa en «*Restablecer*»



- A continuación, selecciona «*Restablecer a la configuración de fábrica*»
 - Verás un mensaje que explica qué se eliminará con el restablecimiento
 - Comprueba que has hecho una copia de seguridad de tus datos de trabajo (instrucciones: [Copia de seguridad de datos](#))
 - A continuación, pulsa el botón «*Restablecer*», introduce el código de bloqueo de pantalla y pulsa «*Borrar todo*»
 - Espera unos minutos; tu dispositivo se restablecerá automáticamente
- > A continuación, vaya al [Capítulo 4: Configuración de nuevo](#)

3.2 Restablece tu smartphone/tableta a través de la aplicación IT ServiceDesk

Si tu smartphone/tableta ya no funciona, sigue estos pasos:

- Abre la aplicación IT ServiceDesk y, en «Nueva solicitud de servicio», envía tu solicitud para restablecer tu smartphone/tableta
- Si no puedes abrir la aplicación, llama a este número:
- Línea de atención de migración de IT ServiceDesk (de lunes a viernes, de 7:00 a 18:00)
 - Interno: Tel. 9833-8699
 - Externo: Tel. 0361 430 8699
- IT ServiceDesk
 - Interno: Tel. 91-5555
 - Externo: Tel. 0361 430 8200
 - Seleccione aquí la opción de menú 0
- Servicio de asistencia informática de DB Cargo
 - Tel. 91 7777 (interno)
 - Tel. 00800 327 978 35 (externo)
 - Seleccione aquí la opción de menú 0
- Si surgen otros problemas, tenga en cuenta lo siguiente de antemano:
 - **¿Dónde se produjeron los problemas?**
 - **Identifique el origen del error** para que podamos ofrecerle asistencia más rápidamente
 - **En caso de problemas con los certificados:** tras el registro, espera **entre 5 minutos y 24 horas** hasta que toda la información y los certificados se hayan transferido a tu smartphone o tableta.

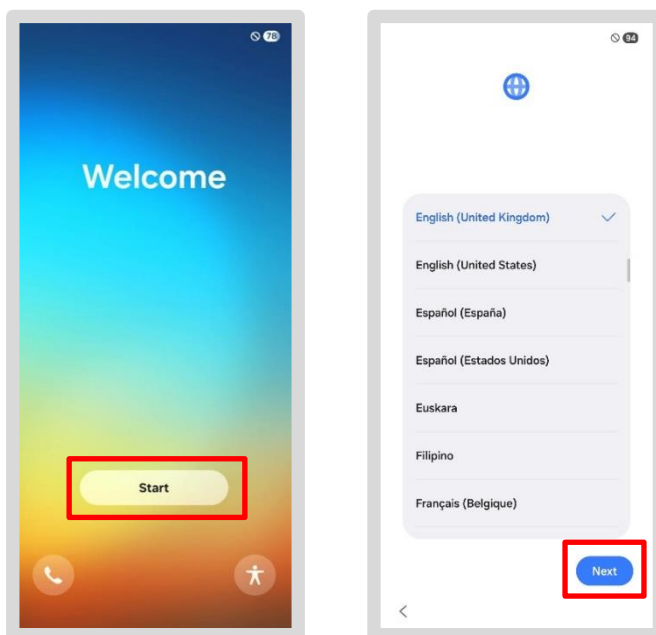
> A continuación, vaya al capítulo 4: Vuelva a configurar

4 Configurar de nuevo

4.1 Selecciona el idioma

> **Nota:** Encontrará una guía en vídeo en db.de/mobile-videoanleitung

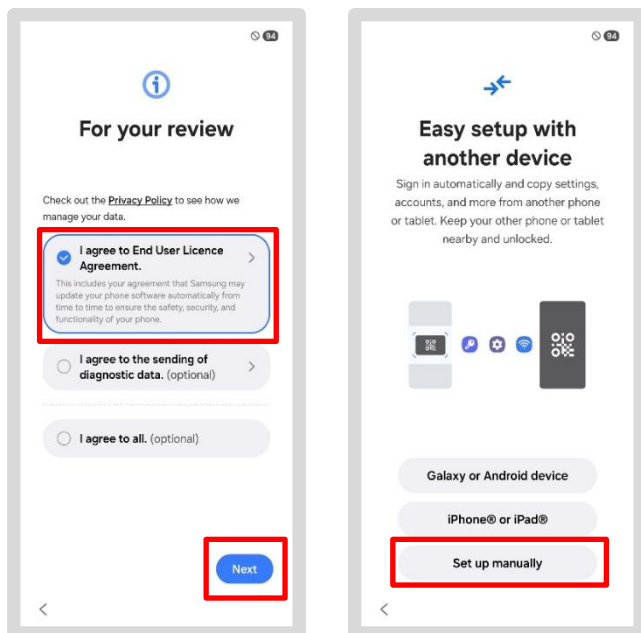
- Sostenga su tableta en **modo vertical** para ver las pantallas exactamente como aparecen en la guía
- Enciende tu smartphone/tableta
- Asegúrate de que tu smartphone/tableta esté conectado a una fuente de alimentación o tenga un nivel de batería alto durante la migración
- Pulsa «*Iniciar*»
- En la siguiente pantalla, selecciona tu idioma preferido de la lista y pulsa «*Siguiente*»



> Continúa con [el capítulo 4.2: Acepta el Acuerdo de licencia de usuario final](#)

4.2 Acepta el Contrato de licencia de usuario final

- **Simplemente** pulsa «*Acepto el Contrato de licencia de usuario final*» y, a continuación, pulsa «*Siguiente*»
- En «*Configurar con otro dispositivo*», pulsa «*Configurar manualmente*»



> Continúa con [la sección 4.3: Configurar el Wi-Fi](#)

4.3 Configurar el Wi-Fi

Para configurar tu Wi-Fi, elige una de estas opciones:

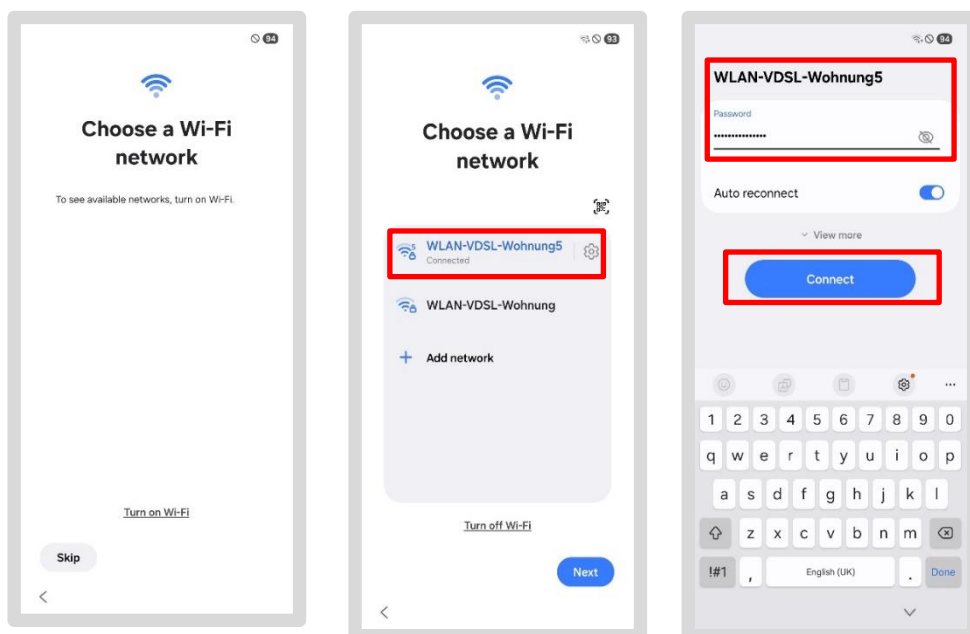
- Utiliza tus **datos móviles**, siempre que tengas una tarjeta SIM en tu smartphone o tableta (¡esto puede conllevar un coste!)
- Configura un punto de acceso utilizando tu propio smartphone o tableta

o

- Utiliza un punto de acceso desde el smartphone de un compañero de DB
- Utiliza la red Wi-Fi de tu casa si estás trabajando desde casa

Para seleccionar una red Wi-Fi diferente, haz lo siguiente:

- Toca la red Wi-Fi que desees seleccionar
- Introduce tus datos de inicio de sesión personales y pulsa «Conectar»
- Si se le solicita una segunda vez, pulse «Continuar»



Una vez que tu smartphone o tableta esté conectado a la red Wi-Fi, se iniciará la conexión a la red DB.

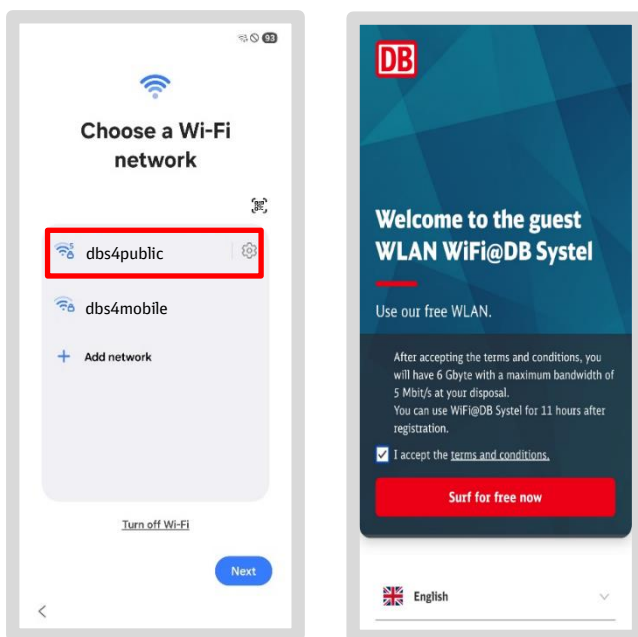
> Ir al [capítulo 5: Instalación de Samsung](#)

4.4 Configuración de la red Wi-Fi en los edificios de DB

Dado que la red Wi-Fi «dbs4public» en los edificios de DB no siempre funciona satisfactoriamente, te recomendamos seguir uno de los pasos descritos en [el capítulo 3.2: Configuración de la red Wi-Fi](#).

Si te encuentras en un **edificio de DB** y deseas utilizar la red Wi-Fi «dbs4public», procede de la siguiente manera:

- Toca la red Wi-Fi «dbs4public»
- Se abrirá un cuadro de diálogo; acepta los términos y condiciones
- Pulsa en «Navega gratis ahora»
- Pulsa en «Cerrar»



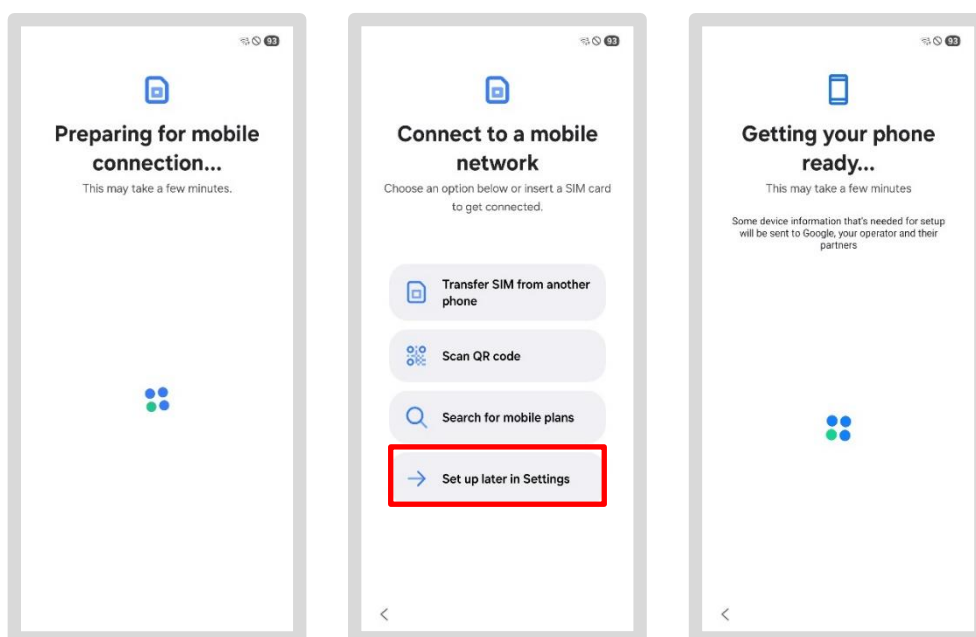
En cuanto tu smartphone o tableta se conecte a la red Wi-Fi, se iniciará la conexión a la red DB.

> Ve al [capítulo 5: Instalación en Samsung](#)

5 Instalación de Samsung E-

En el siguiente paso, tu smartphone o tableta DB debe volver a conectarse a la red DB (concretamente a Enterprise Mobility Management, o EMM para abreviar). Mientras se actualiza la información, espera hasta que aparezcan las instrucciones. Dependiendo de tu conexión de red, las pantallas pueden parpadear o cambiar rápidamente.

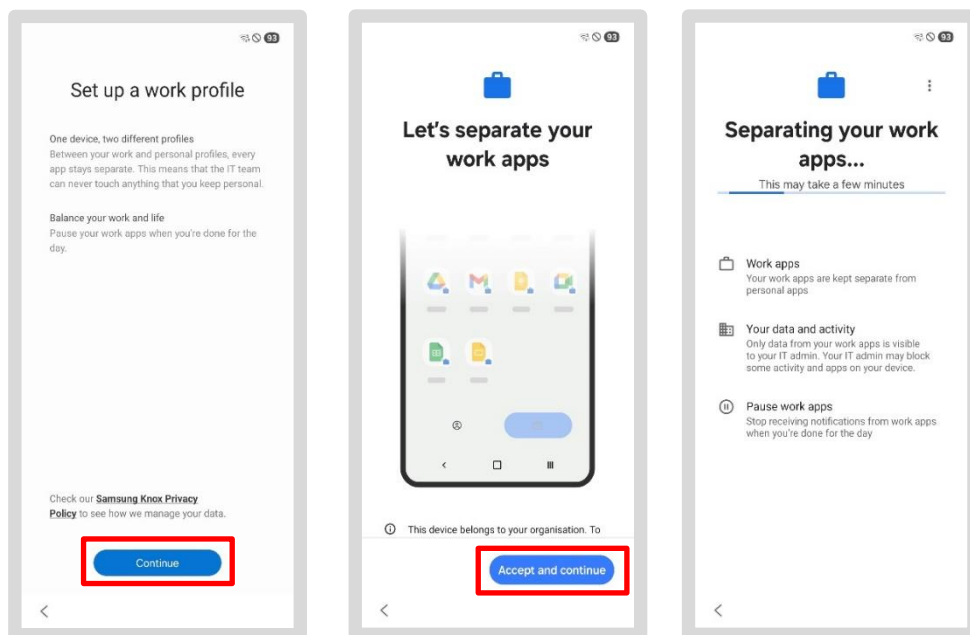
- Mantenga su tableta en **modo vertical** si hasta ahora la ha tenido en modo horizontal
- Ahora se irán desplazando las pantallas una a una
- Pulsa en «*Configurar más tarde*»; volverán a aparecer algunas pantallas sin que tengas que hacer nada



5.1 Configurar el perfil de trabajo

Se requiere un perfil de trabajo para que se puedan asignar aplicaciones de trabajo a su smartphone/tableta. Debe configurarse aquí:

- Se está configurando el smartphone o la tableta
- Confirma el siguiente mensaje *tocando* «Siguiente»
- Cuando aparezca «Configurar un perfil de trabajo», pulsa «Siguiente» o «Aceptar»
- Cuando aparezca «El administrador de TI puede controlar este dispositivo y bloquear aplicaciones» (el texto puede aparecer cortado), pulsa «Siguiente»

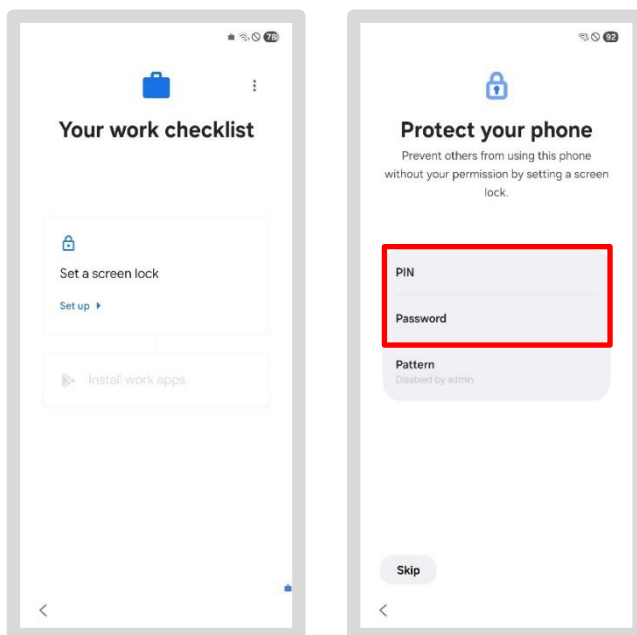


- La actualización del dispositivo puede tardar un poco o bastante tiempo, ¡así que ten paciencia!
 - Se instalarán las aplicaciones necesarias
 - Es posible que se le pida que configure una cuenta personal
- > En este caso, ve a [la sección 5.4 Cuenta de Google: no es necesario](#)
- Si no aparece este mensaje, sigue con las instrucciones como de costumbre
- > Ve a [la sección 5.2 Configurar el bloqueo de pantalla](#)

5.2 Configurar el bloqueo de pantalla

En el siguiente paso, configurarás el bloqueo de pantalla de tu dispositivo. Esto es obligatorio con DB por motivos de protección de datos y protege tus datos de forma fiable.

- Pulsa «*Configurar*»
- Elige la opción que más te convenga
- Toca una de las dos opciones (PIN o contraseña) y, a continuación, configura tu propio bloqueo de pantalla
- Asegúrate de que la nueva contraseña sea una combinación nueva de 6 dígitos
- Cuando aparezca «*Configurar datos biométricos*», pulsa «*Omitir*»

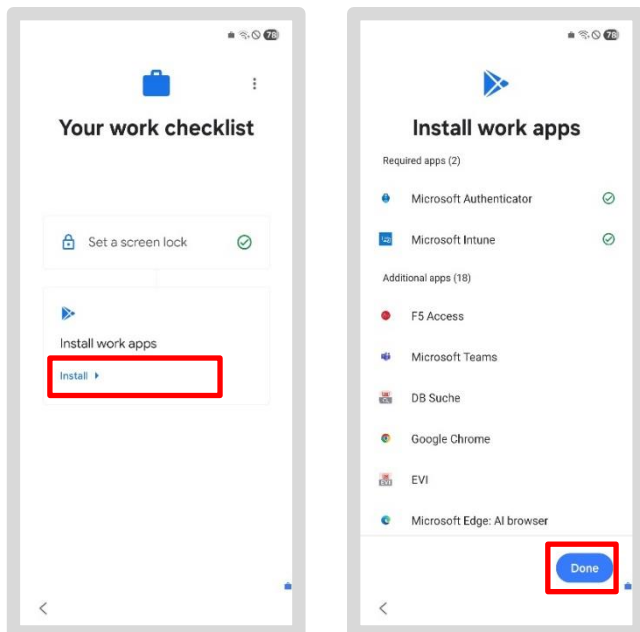


- Ten en cuenta la información sobre privacidad y uso que aparece en la guía de configuración inicial
- Confirme tocando «*Siguiente*» y, a continuación, «*Aceptar*» después de introducirlo dos veces
- Si aparece la pantalla «*Cuentas privadas*»: pulsa «*Más tarde*» cuando se te solicite
- Es posible que aquí aparezca un mensaje sobre los servicios de Google
 - > En este caso, vaya a la sección 5.5: Activar los servicios de Google
- Si no aparece este mensaje, continúe con las instrucciones como de costumbre
 - > Ve a la sección 5.3: Instalación de aplicaciones de la base de datos

5.3 Instalar aplicaciones DB

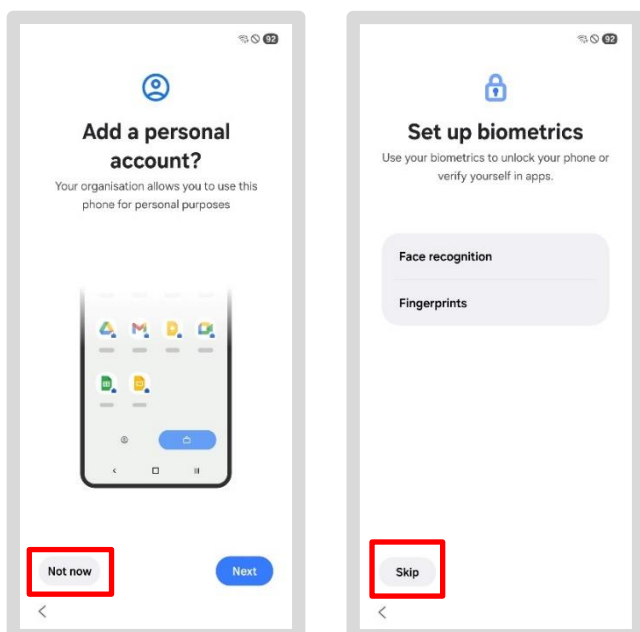
En el siguiente paso, se reinstalarán todas las aplicaciones DB en tu smartphone/tableta DB. Sigue las instrucciones que aparecen en pantalla.

- Pulsa «*Instalar*»
- Desplázate hacia abajo y pulsa «*Hecho*»



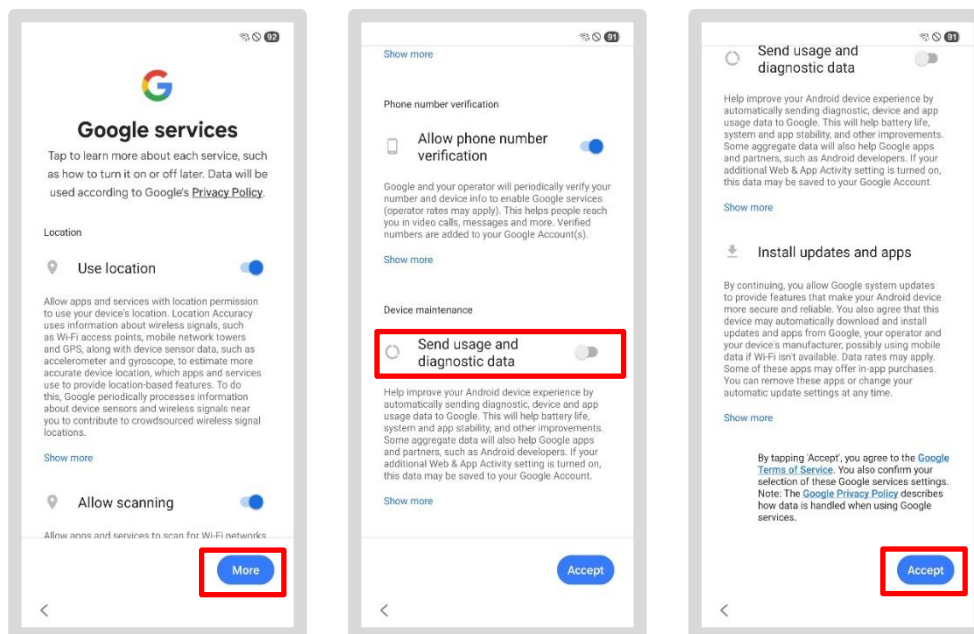
5.4 Cuenta de Google: no es necesaria

- ¡**No** necesitas una cuenta **personal** de Google para tu smartphone o tableta DB!
- Si es necesario, puedes hacerlo más tarde
- Así que pulsa en «*Más tarde*»
- Cuando aparezca «*Configurar datos biométricos*», pulsa «*Omitir*»



5.5 Activa el servicio de Google

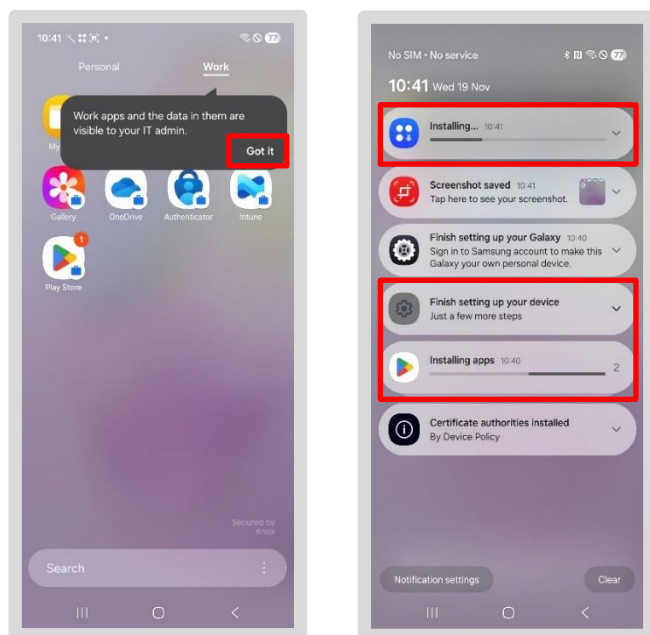
- Pulsa «Más» en los servicios de Google
- En «**Enviar datos de uso y diagnóstico**»: pulsa el interruptor para desactivar la función
- Desplázate hacia abajo y, a continuación, pulsa «**Aceptar**»



> Ve al [capítulo 5.6 Instalación automática de aplicaciones de la DB](#)

5.6 Instalación automática de aplicaciones de la base de datos

- Aparecerán las siguientes pantallas... espera hasta que aparezca la pantalla de inicio
- Desliza el dedo hacia arriba desde la parte inferior para ver la división en secciones *Personal/Trabajo*
- Pulsa «Aceptar»
- Desliza el dedo hacia abajo desde la parte superior. Las notificaciones que aparecen aquí te indicarán si aún se están descargando o instalando aplicaciones
- Toca la notificación y verás cuántas aplicaciones quedan por instalar



- **Nota:** «Finalizar la configuración de tu dispositivo» no es necesario para configurar tu smartphone/tableta DB. ¡Ignóralo!
- Espera aquí un momento hasta que se hayan instalado todas las aplicaciones
- **Nota:** si tu dispositivo no funciona como se describe o no muestra las pantallas que aparecen en estas instrucciones, reinícialo. Para ello, ve al [capítulo 3 «Iniciar la migración: reiniciar el smartphone o la tableta»](#)

¡Importante!

Tu smartphone/tableta aún no está conectado a la red de la base de datos.

Consigue la **clave de acceso temporal (TAP)** e introdúcelo en la *aplicación de Intune*.

Para ello, sigue las instrucciones paso a paso que se indican en [> Capítulo 6: Activar dispositivo – Crear un pase de acceso temporal \(TAP\)](#)

6 Crear un pase de acceso temporal (TAP) para

Para configurar tu smartphone/tableta en la red de la DB, necesitarás lo siguiente:

- Un pase de acceso temporal (TAP) válido: db.de/tap
- tu nombre de usuario y contraseña de DB
- la aplicación Intune

Para tu información:

El usuario de DB es la cuenta de usuario para todos los empleados del Grupo DB. Consta de una contraseña de su elección y un nombre de usuario generado automáticamente.

- > Puede restablecer su **contraseña de usuario de DB** en db.de/password
- > Encontrará instrucciones sobre cómo **cambiar su contraseña** en [«Cambiar la contraseña de usuario de DB»](#)
- > Puede averiguar **cómo obtener su usuario DB** en [Requisitos previos: Usuario DB](#)
- > Puede encontrar su **nombre de usuario de DB** en *DeBI* en: db.de/debi

6.1 Crear una clave de acceso temporal (TAP)

- > **Nota:** Encontrará una guía en vídeo en db.de/mobile-videoanleitung

Hay varias formas de crear la clave de acceso temporal (TAP):

Opción 1:

Dispone de **un segundo smartphone/tableta** o de un ordenador BKU/Basic Workplace que ya ha iniciado sesión en la red de DB. En este caso, permanezca en la sección actual y continúe en la página siguiente.

Opción 2:

Un compañero de la misma empresa (como DB Sales o DB Long-Distance) puede ayudarte siempre que disponga de un smartphone o una tableta de DB (o un iPhone o iPad) o de un ordenador BKU o Basic Workplace. Ve a:

- > [Capítulo 6.2 Crear un pase de acceso temporal para un compañero](#)

Opción 3 – Modo experto:

Solo tienes **un smartphone/tableta** y has podido utilizarlo el tiempo suficiente para crear un pase de acceso temporal (Tap) antes de restablecerlo. Anota tu pase de acceso y ve a:

- > [Capítulo 3 Iniciar la migración: Restablecer el smartphone/tableta](#)

Nota: ¡Tu Tap solo es válido durante 60 minutos y se puede utilizar en varios smartphones/tabletas!

Si todavía tienes instalada la aplicación Welcome:

- abre la «App Welcome» y pulsa en «Ayuda»
- A continuación, haz clic en «Pase de acceso temporal (TAP)» para crearlo

Si no tienes instalada la aplicación Welcome:

- Ve a db.de/tap e introduce tu nombre de usuario y contraseña de DB
- Selecciona «Para mí» y pulsa el botón azul
- Ahora selecciona «DB Workplace Mobile».
- A continuación, se mostrará el pase de acceso temporal (TAP)
- Este pase tiene **una validez de 60 minutos** y se puede utilizar en varios smartphones o tabletas

Create a Temporary Access Pass (TAP)

This self-service allows you to create a temporary access pass (TAP) to set up a DB Workplace or Basic Workplace device.

The TAP can be created for:

- yourself
- an employee from the same company (see EVI)

Register

Enter your DB user login details

DB User Anmeldenname
Max Mustermann

DB User Password

[How can I log in to other environments?](#)

Create a Temporary Access Pass (TAP) - Person selection

Choose for whom the TAP should be created:

For myself

For another DB employee

- Anota el pase de acceso temporal (TAP) en un papel o en un cuaderno

Nota: ¡Lo necesitarás más adelante al configurar la aplicación del portal de la empresa!

Create a Temporary Access Pass (TAP)

Select the product you want to set up.

DB Workplace Mobile
I want to set up a smartphone/tablet. ✓

Basic Workplace Windows
I want to set up a notebook / PC.

DB Workplace Windows
I want to set up a notebook / PC.

DB Workplace Mac
I want to set up an Apple Mac/MacBook.

Create a Temporary Access Pass (TAP)

y&r3%9=cg2u#

Enter the Temporary Access Pass (TAP) to activate your DB Workplace Mobile device, following the instructions. This is valid until 3:34 p.m. and can be used several times.

Start a new session To the homepage

¡Importante!

El **TAP** solo debe introducirse en la **aplicación de Intune**, incluso si se te solicita en otra aplicación de DB o en otro dispositivo.

- Anota el código de acceso temporal (TAP) en un papel o en un cuaderno
- Lo necesitarás más adelante al configurar y activar el dispositivo en la aplicación de Intune
- Ahora puede activar su smartphone/tableta en la aplicación de Intune

> Vaya directamente al capítulo 7: Activar el dispositivo en la base de datos

¡Importante!

Tu smartphone/tableta aún no está conectado a la
¡Conectado a la red de la base de datos!
Introduce la **clave de acceso temporal (TAP)**
en la *aplicación de Intune*.

Para ello, sigue las instrucciones paso a paso que se indican en
> Capítulo 7: Activar el dispositivo en la red DB

6.2 Crear un pase de acceso temporal para un compañero

Para crear un TAP para un compañero, sigue estas instrucciones:

Si todavía tiene instalada la aplicación Welcome:

- Abre la «Aplicación *Welcome*» y pulsa «Ayuda»
- A continuación, haz clic en «Pase de acceso temporal (TAP)» para crearlo

Si tienes un DB Workplace para Windows o Mac:

- Abre tu navegador predeterminado
- Ve a db.de/tap e introduce tu nombre de usuario y contraseña de DB
- Introduce tu nombre de usuario y contraseña de DB
- Seleccione «Para otro empleado de DB» y haga clic en el botón azul

The image shows two screenshots of the DB Workplace mobile application interface. The left screenshot is titled "Create a Temporary Access Pass (TAP)" and shows a "Register" section where the user enters their DB user login details. The right screenshot is titled "Create a Temporary Access Pass (TAP) - Person selection" and shows the user selecting "For another DB employee" and choosing "Max Mustermann" from a list. The selected user's details (Name, E-mail, Department, Company) are displayed below the search bar. A confirmation checkbox is checked at the bottom.

- Selecciona a la persona correcta y confirma su identidad
- Cede el control en *Teams* a tus compañeros (si trabajas de forma remota a través de *Teams*)

o

- Deja que el compañero utilice el ordenador
- El compañero de DB introduce la contraseña de usuario de DB
- A continuación, se mostrará el pase de acceso; **es válido durante 60 minutos y se puede utilizar en varios smartphones o tabletas**
- Recupere el control de la pantalla si estaba utilizando *Teams*
- Anote el código de acceso temporal en un papel o en un cuaderno

DB

Create a Temporary Access Pass (TAP) - Person selection

Choose for whom the TAP should be created:

For myself

For another DB employee

Max Mustermann

DB User: [redacted]

Name: [redacted]

E-mail: [redacted]

Department: [redacted]

Company: DB Systel GmbH

I confirm that I have established the employee's identity.

DB

Create a Temporary Access Pass (TAP)

y&r3%9=cg2u#

Enter the Temporary Access Pass (TAP) to activate your DB Workplace Mobile device, following the instructions. This is valid until **3:34 p.m.** and can be used **several times**.

Start a new session

To the homepage

- Lo necesitarás más tarde para configurar y activar el dispositivo en la aplicación Intune
- El compañero ya puede activar su smartphone o tableta en la aplicación Intune

> Vaya directamente al [capítulo 7: Activar el dispositivo en la base de datos](#)

¡Importante!

Tu smartphone o tableta aún no está conectado a la red de la DB todavía!
Introduce la **clave de acceso temporal (TAP)** en la *aplicación de Intune*.

Para ello, sigue las instrucciones paso a paso que se indican en
> [Capítulo 7: Activación del dispositivo en la base de datos](#)

7 Activar el dispositivo en la base de datos

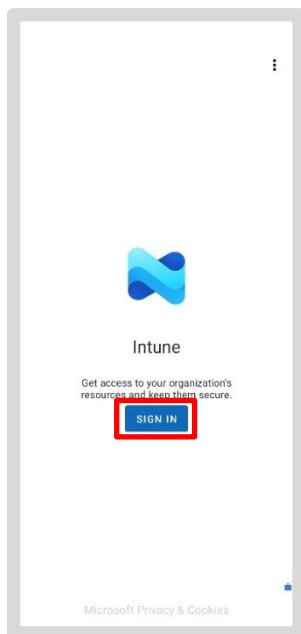
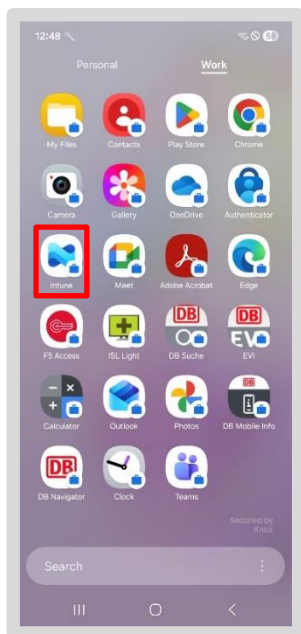
> **Nota:** ¡Comprueba que has creado y recibido una tarjeta de acceso temporal (TAP) tal y como se describe en el capítulo 6: Crear una tarjeta de acceso temporal (TAP)!

> **Nota:** Puede encontrar un tutorial en vídeo en db.de/mobile-videoanleitung

Abre la aplicación «Intune»



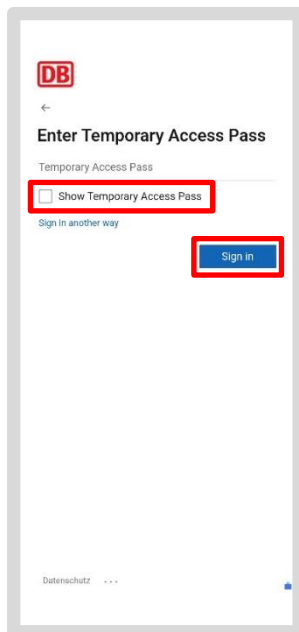
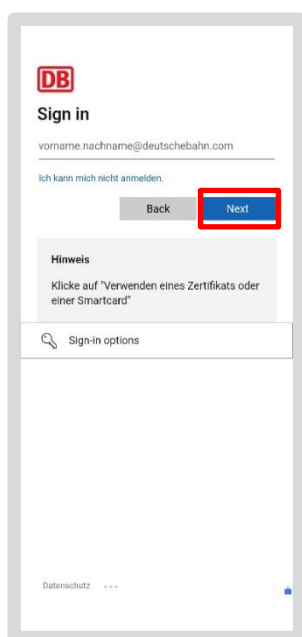
A continuación, pulsa el botón «Iniciar sesión»



Introduzca su **dirección de correo electrónico de usuario de DB** (no: Usuario de DB) y pulse «Continuar»

Marque la casilla junto a «Mostrar pase de acceso temporal»

Introduce tu contraseña de acceso temporal y pulsa «Iniciar sesión»



Si recibe un mensaje de error:

- crea una nueva contraseña de acceso temporal y repite el proceso de inicio de sesión tal y como se describe en [el Capítulo 6: Activar el dispositivo – Crear contraseña de acceso temporal \(TAP\)](#)
- > De lo contrario, pasa al [Capítulo 7.1: Configuración del acceso a todas las aplicaciones y sitios web de DB](#)

Nota: Mientras el pase de acceso temporal (TAP) sea válido (en un plazo de 60 minutos) y abras, por ejemplo, Outlook, Teams o la aplicación IT ServiceDesk, se te pedirá el pase de acceso temporal; introduce aquí también el pase de acceso temporal que has anotado.

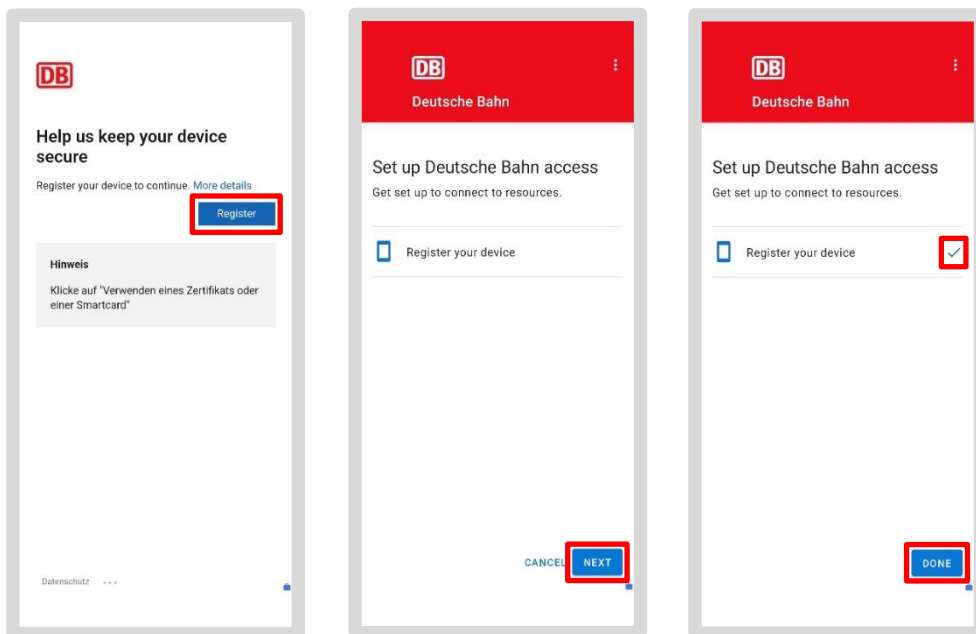
7.1 Configurar el acceso a todas las aplicaciones y sitios web de DB

Ahora se está configurando el acceso a la red de DB:

- Pulsa «Registrar» y, a continuación, «Siguiente»
- Cuando aparezca la marca de verificación junto a «Registrar dispositivo», pulsa el botón «Hecho»

Nota: Si no aparece el botón «Hecho», la activación no se ha completado

- Vuelve a abrir la aplicación Intune y sigue paso a paso los pasos del [capítulo 6, «Activar el dispositivo con la clave de acceso temporal \(TAP\)»](#)



Nota:

Tras el registro, espera entre 5 minutos y 1 hora

hasta que toda la información y los certificados se hayan transferido a su smartphone o tableta. A continuación, podrá utilizar sus aplicaciones, como *Outlook*, *Teams*, etc.

7.2 Aplicaciones de DB

Ten en cuenta que la emisión de los certificados puede tardar **entre 5 minutos y 24 horas**. Solo entonces podrás utilizar tus aplicaciones, como Outlook, Teams, etc.

Una vez completada la configuración, las aplicaciones de DB, como la aplicación de Outlook o la de Teams, se descargarán automáticamente.

A continuación, se cargarán las aplicaciones específicas de tu empresa o de tu negocio.

Puede descargar más aplicaciones de DB desde la Google Play Store de trabajo (la aplicación con el icono de la maleta) en la sección «Trabajo».

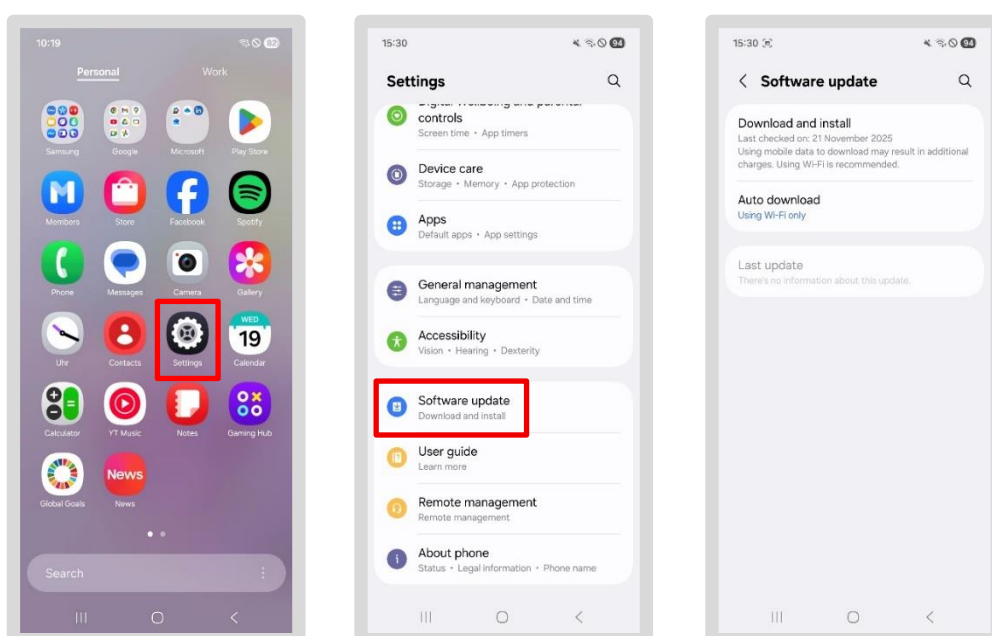
La aplicación Welcome ya no está disponible en el smartphone/tableta de DB; en su lugar, está la **aplicación DB Mobile Info**, que contiene toda la información, enlaces útiles y datos relacionados con tu smartphone/tableta de DB.

8 Configuración necesaria

Nota: La emisión de los certificados puede tardar **entre 5 minutos y 24 horas**. Solo entonces podrá utilizar sus aplicaciones, como Outlook, Teams, etc.

8.1 Compruebe si hay actualizaciones del sistema operativo

- En su smartphone o tableta, vaya a la sección «*Personal*»
- Toca la aplicación «*Configuración*»
- Pulsa en «*Actualización del sistema*»
- Se mostrará si hay alguna actualización disponible. Instala las actualizaciones pendientes tocando «*Instalar actualización*»

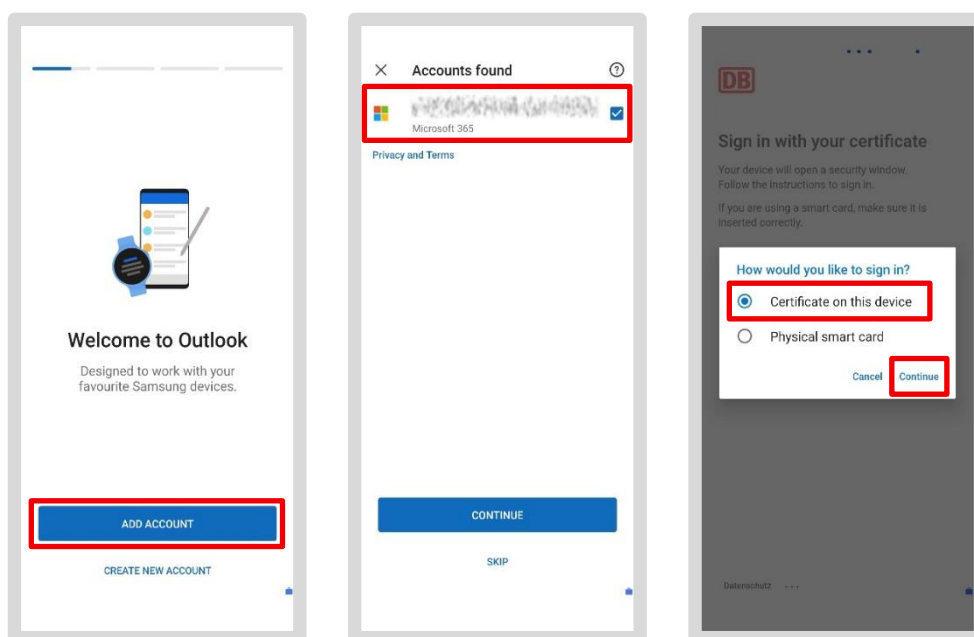


8.2 Outlook

8.2.1 Configurar Outlook /Crear una cuenta de correo electrónico/Configurar el cifrado del correo electrónico

> **Nota:** Puedes encontrar una guía en vídeo en db.de/mobile-videoanleitung

- Ve a la sección «Trabajo/Empresa» y pulsa la aplicación «Outlook»
- Tu cuenta de correo electrónico ya debería estar configurada automáticamente; si no es así, pulsa «Añadir cuenta»
- En el siguiente paso, selecciona tu dirección de correo electrónico y pulsa «Siguiente»



Al iniciar sesión, es posible que se le solicite un TAP:

- Si su pase de acceso temporal sigue siendo válido, introdúzcalo aquí o cree uno nuevo tal y como se describe en [la sección 6.1 Creación de un pase de acceso temporal \(TAP\)](#)
- Alternativamente: selecciona «Elegir otra opción de inicio de sesión» y, a continuación, «Certificado en este dispositivo»
- Pulsa «Seleccionar» cuando se te solicite el certificado

Si desea enviar por correo electrónico datos que requieran una protección especial (por ejemplo, datos personales), también debe cifrar el contenido del correo electrónico

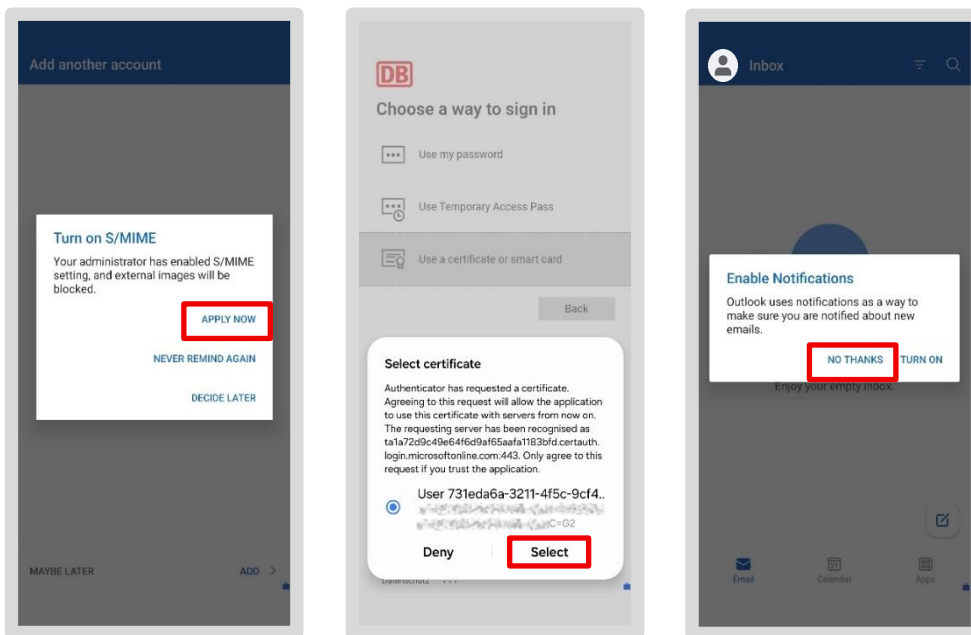
- DB ofrece cifrado S/MIME para este fin
- Pulse «Aplicar ahora» cuando se le pregunte si desea habilitar S/MIME

A continuación aparecerá la solicitud del certificado. Puede identificar el certificado válido para usted de la siguiente manera:

- Primera línea: «**User** ds2232... (seguido de números y letras)
- Segunda línea: «CN- Nombre **de usuario de DB**», p. ej., LisaMustermann 89sd7es0ßwd (seguido de números y letras)
- Seleccione el fragmento de texto y pulse «Seleccionar»

Tu cuenta de correo electrónico se está configurando:

- Pulsa «Quizás más tarde» cuando se te pregunte si deseas añadir otra cuenta
- Y pulsa «No, gracias» para desactivar las notificaciones



- Ahora se están cargando tus correos electrónicos (este proceso puede tardar unos minutos)
- Ya puedes volver a leer y escribir correos electrónicos

Android 16: En los smartphones y tabletas con Android 16, es posible que se omita el paso para activar S/MIME. En ese caso, ¡debes completar la configuración de Outlook y reiniciar la aplicación! A continuación, aparecerá el mensaje para activar la función.

8.2.2 Configurar una firma de correo electrónico

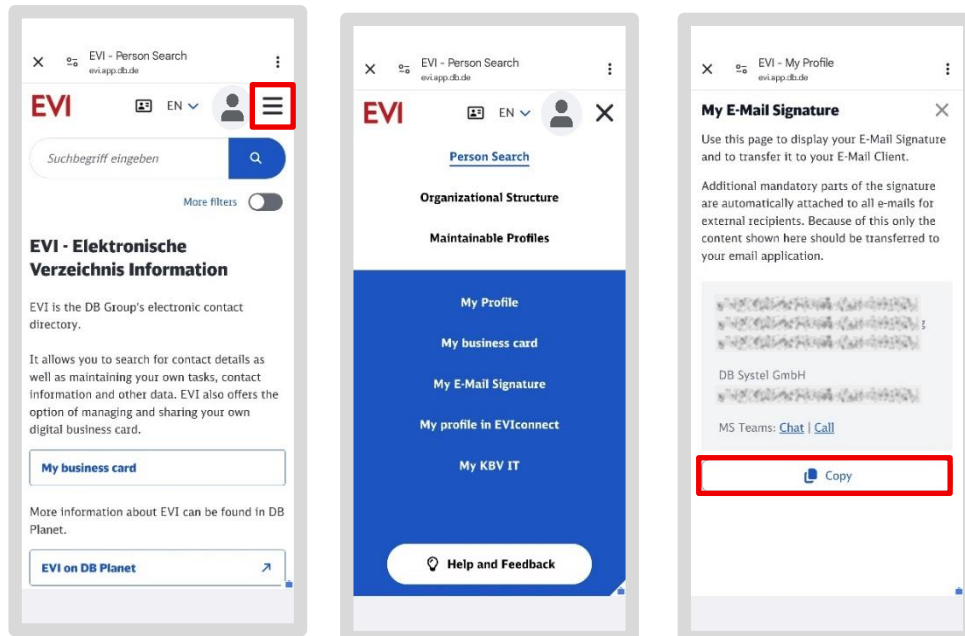
La firma de correo electrónico es un elemento obligatorio en la comunicación empresarial. Aparece al final de un correo electrónico y, por ley, debe contener cierta información, como el nombre de la empresa y el domicilio social oficial de su empresa en el Registro Mercantil. Puede encontrar el texto para su firma de correo electrónico en el directorio central del Registro Mercantil, conocido como «EVI».

A continuación te explicamos cómo obtener tu firma de correo electrónico del EVI:

- Abre la *aplicación EVI*
- Pulsa en las tres líneas de la esquina superior derecha, junto a tu foto de perfil
- A continuación, pulsa en «*Mi firma de correo electrónico*»
- Tu firma personal se muestra en el recuadro gris. Cópiala pulsando en «*Copiar*»

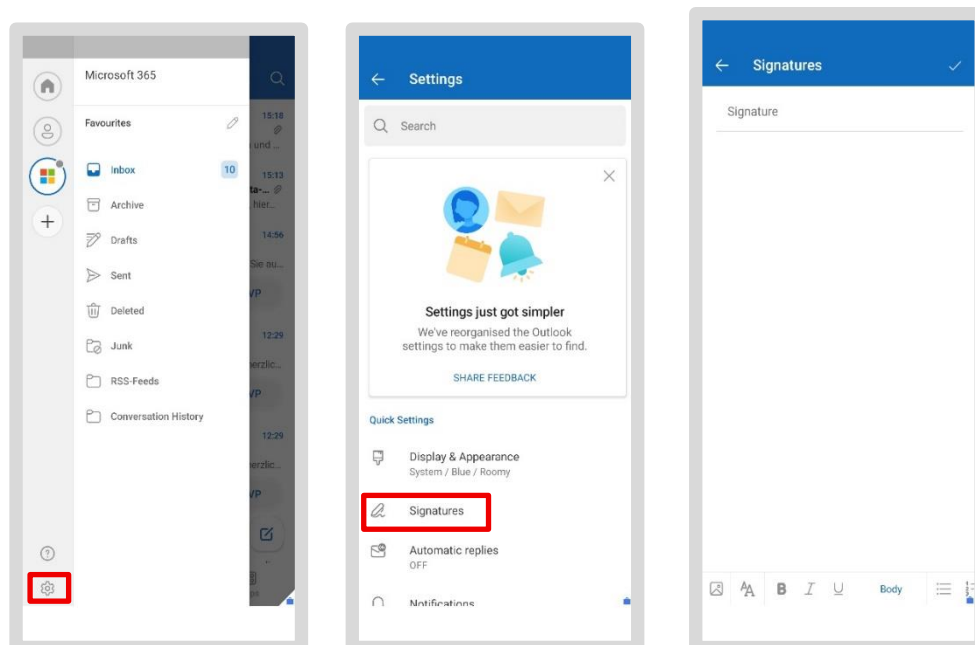


perfil



Pega la firma en Outlook:

- Abre la aplicación de *Outlook* y pulsa tu foto de perfil en la esquina superior izquierda
- Toca el icono de la rueda dentada en la parte inferior izquierda
- Ahora pulsa en «*Firma*»



- Se abrirá un campo para la firma. Si ya hay una entrada, bórrala pulsando «*X*».

- Ahora mantén pulsado el campo hasta que aparezca la opción «Pegar» y pulsa sobre ella
- Se insertará la firma que has copiado de EVI

Cierra la ventana: tu firma se insertará automáticamente en todos los nuevos correos electrónicos

Nota: Si has configurado varias cuentas de correo electrónico, puedes utilizar el control deslizante «Firma por cuenta» para configurar una firma independiente para cada cuenta. De lo contrario, la firma guardada se utilizará para todas tus cuentas de correo electrónico.

8.2.3 Sincronización de correo electrónico: todos los correos electrónicos siempre al día

Todos tus correos electrónicos se guardan automáticamente en la *aplicación de Outlook* y se sincronizan con tu cuenta de Office vinculada. Esto significa que, independientemente del smartphone o tableta que utilices —ya sea un iPhone, un iPad, un ordenador de BKU o un ordenador de Basic Workplace—, siempre estarás al día.

8.3 Aplicación MS Defender: debe estar abierta

Después de activar Outlook y Teams, activa la aplicación «*Microsoft Defender for Endpoint Mobile*» (aplicación MS Defender, para abreviar) en tu smartphone o tableta. La aplicación protege contra ciberataques y analiza las aplicaciones existentes en busca de software malicioso. Para activar la protección, abre la aplicación una vez.

Debido a la gran variedad de smartphones y tabletas de DB, puede haber pequeñas diferencias en la descripción de los pasos individuales.

8.3.1 Configuración de la aplicación MS Defender

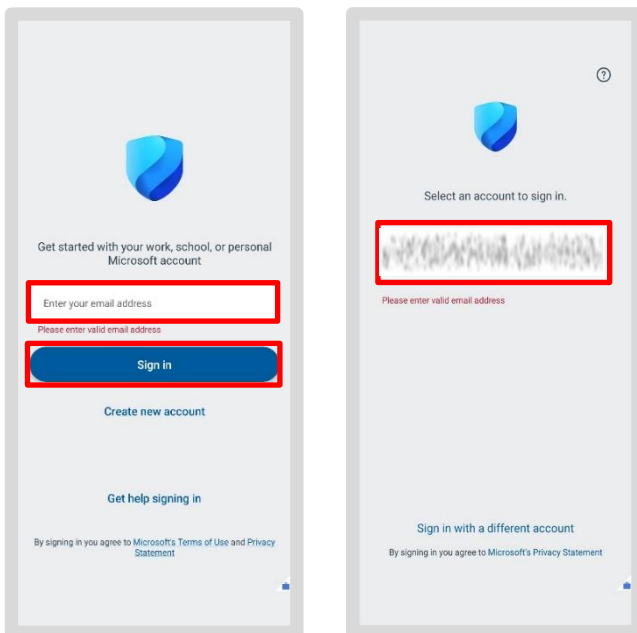
Para configurar la aplicación MS Defender en su smartphone o tableta, debe seguir estos pasos:

- Ve a la sección «Trabajo/Empresa» y abre la «Tienda Google Play de DB»
- Busca la aplicación «Microsoft Defender: Antivirus» y pulsa «Instalar»

- Pulsa el icono de la aplicación *MS Defender* para abrirla

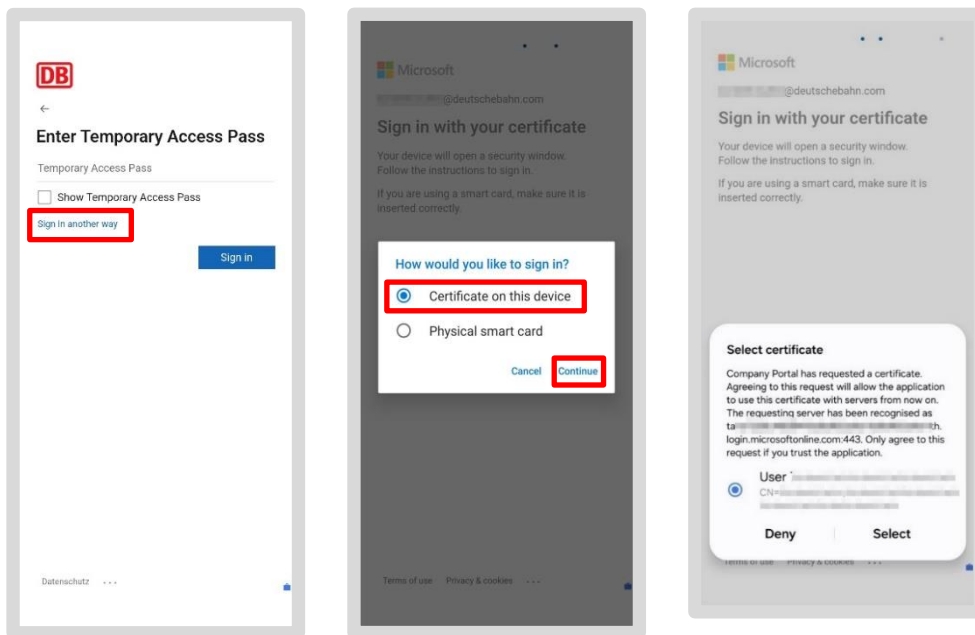


- Se te pedirá tu dirección de correo electrónico del trabajo
- Pulsa el botón «Iniciar sesión» o la aplicación te llevará automáticamente a la siguiente pantalla, donde se mostrará tu dirección de correo electrónico
- Pulsa tu dirección de correo electrónico del trabajo



Si ha activado su smartphone o tableta con la aplicación Intune en la última hora, es posible que aquí se le pida que vuelva a introducir su contraseña de acceso temporal.

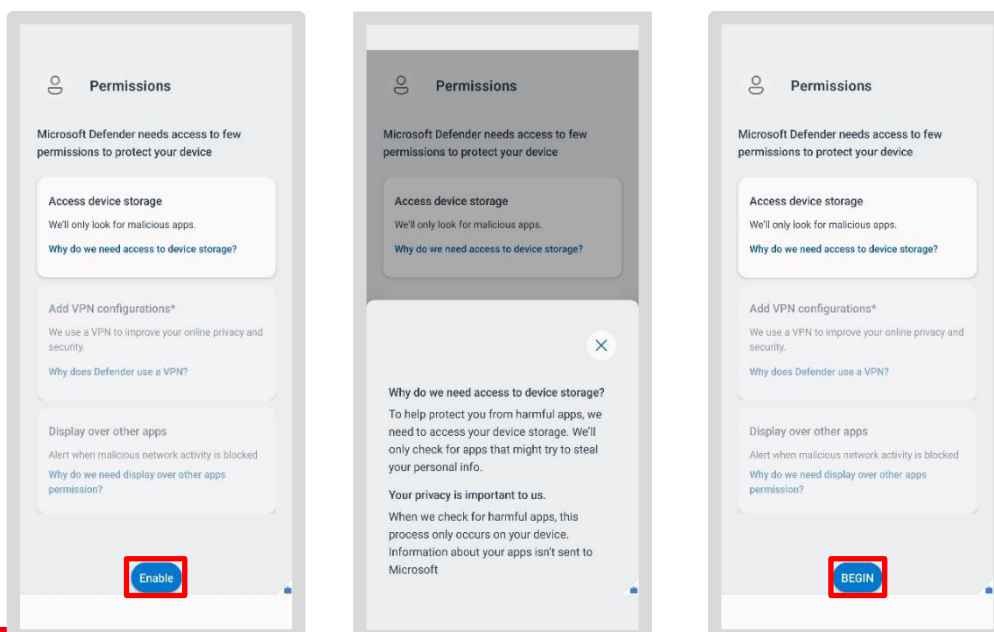
- Toca «Iniciar sesión con otro método»
- Cuando se le solicite, pulse «*Certificado en este dispositivo*» y, a continuación, pulse «Siguiente»
- Selecciona el certificado



8.3.2 Conceder permisos

La aplicación te pedirá ahora los permisos necesarios. En este punto, es posible que las pantallas aparezcan en un orden diferente al de las instrucciones. Si tu primera pantalla coincide con la que se muestra:

- Pulsa «Activar»
- A continuación, pulsa «Iniciar»
- Se abrirá la aplicación *Ajustes* de tu smartphone/tableta

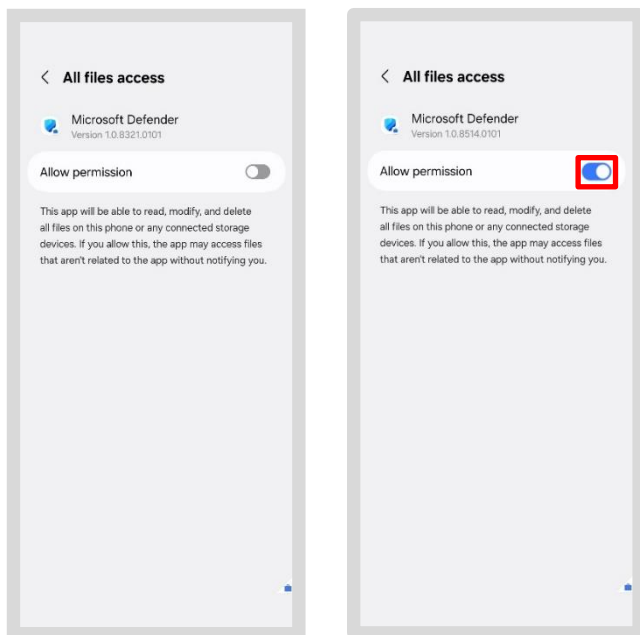


Información general sobre los permisos:

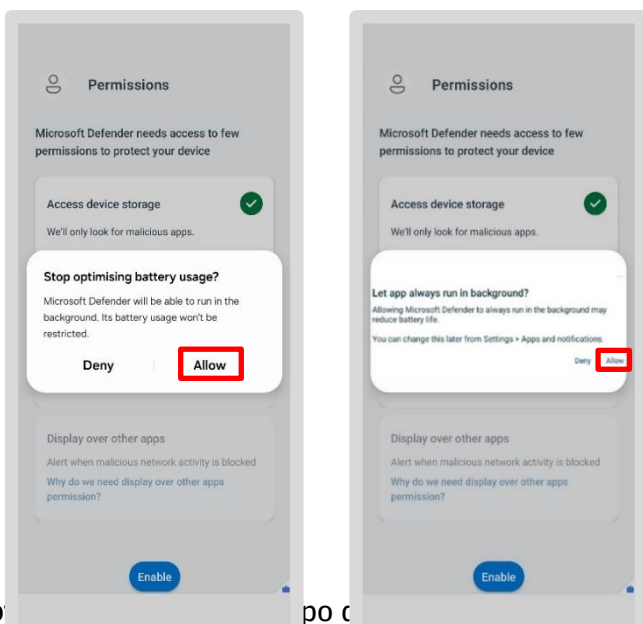
Estos permisos son necesarios para garantizar el correcto funcionamiento de la aplicación y la seguridad de tu dispositivo.

Puedes ver una ventana informativa para cada permiso individual (por ejemplo, haciendo clic en «¿Por qué necesitamos acceso al almacenamiento del dispositivo?»). Sin embargo, algunos elementos no se pueden seleccionar (aparecen en gris, como «Añadir configuración de VPN») o ya están habilitados (marca verde, como «Ejecutar en segundo plano»), ya que están preconfigurados por el sistema.

- Ahora desliza el control deslizante hacia la derecha para conceder el permiso
- Pulsa «Permitir» cuando se te solicite



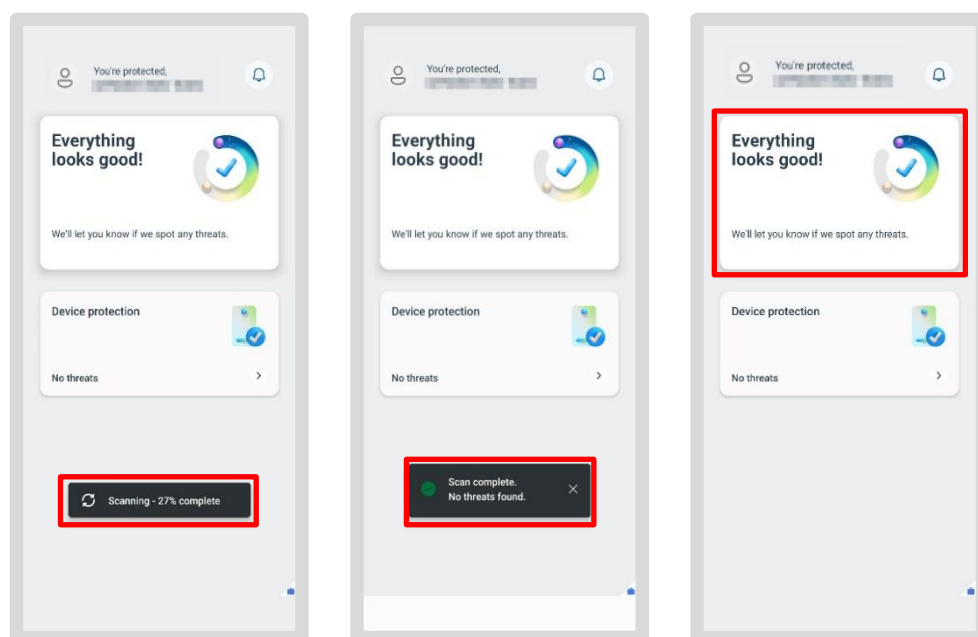
- Pulsa «Permitir» en todas las solicitudes posteriores



No importa qué permiso se le solicite que se le soliciten diferentes permisos! Como resultado, es posible que solo vea una de las solicitudes mostradas.

A continuación, se te redirigirá a la pantalla de inicio de la aplicación MS Defender. Se llevará a cabo automáticamente un análisis en busca de malware en tu smartphone/tableta. Durante el análisis se mostrarán actualizaciones del progreso.

El resultado se muestra por escrito en la pantalla de inicio. Si aparece una marca verde, no se ha detectado ningún malware.



¡Ha completado con éxito la configuración inicial! El dispositivo ya está protegido contra el malware.

8.4 DB M 365

También puedes abrir y leer archivos de Word, Excel, PowerPoint o PDF en tu smartphone o tableta. Para ello, solo tienes que descargar las aplicaciones correspondientes una vez:

- Abre Google Play Store
- Busca la aplicación correspondiente en la barra de búsqueda, por ejemplo, Word, Excel, PowerPoint o el lector de PDF

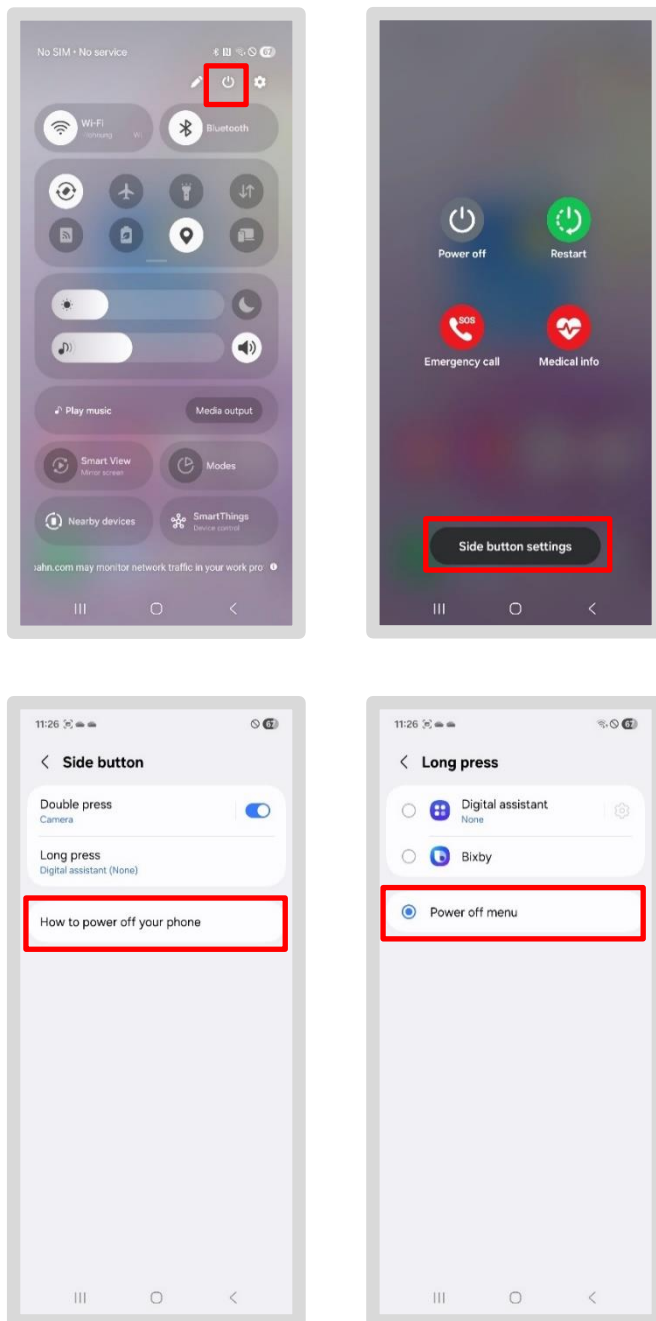


- A continuación, pulsa en «Instalar»
- Cuando abras un archivo, la aplicación se abrirá automáticamente

Ten en cuenta que solo puedes abrir un archivo a la vez. No es posible, por ejemplo, abrir varios archivos de Word al mismo tiempo.

8.5 Desactiva el botón de Bixby

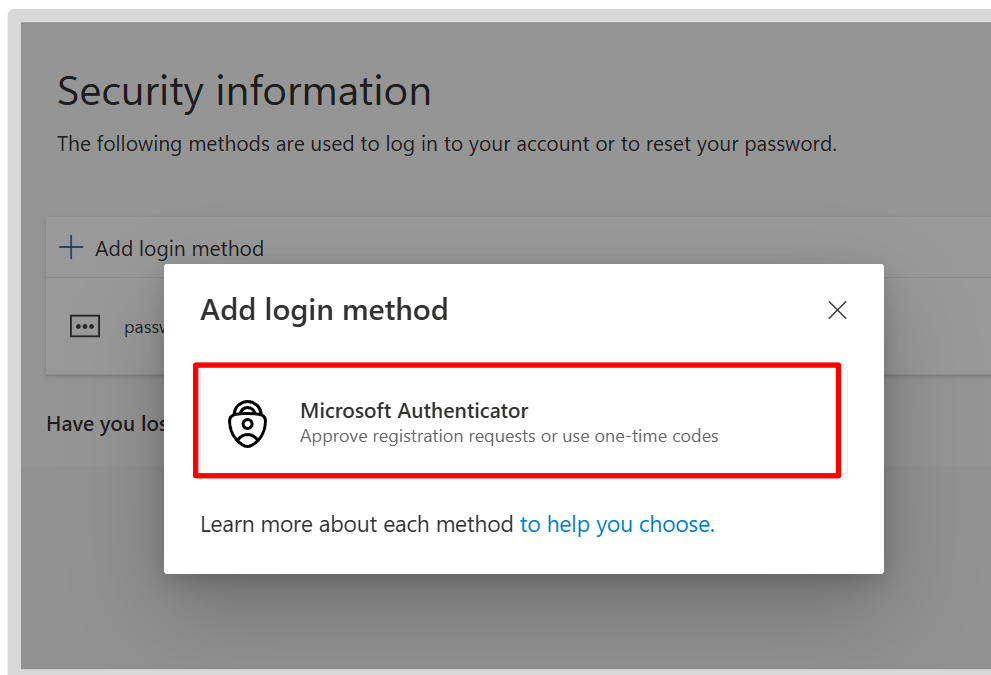
- De forma predeterminada, el botón de encendido activa el asistente de voz Bixby. Por motivos de seguridad, es necesario desactivarlo:
- Desliza el dedo hacia abajo una vez desde la parte superior de la pantalla. Se abrirá el Centro de control
- Toca el icono de encendido situado en la esquina superior derecha, junto al icono de ajustes
- Selecciona «Ajustes de teclas de acceso rápido»
- Cambia la función en «Pulsación prolongada» a «Menú de apagado»



8.6 Reactiva la aplicación Microsoft Authenticator

Si has estado utilizando la aplicación Authenticator, procede de la siguiente manera:

- Pulsa en «db.de/authenticator» en tu ordenador de la BKU o de Basic Workplace
- Pulsa el «*icono del signo más*» y el botón «*Añadir método de inicio de sesión*»
- Se abrirá un cuadro de diálogo; selecciona «*Microsoft Authenticator*».



- Cambia a tu smartphone o tableta y abre la aplicación Microsoft Authenticator
- Abre esta página para ver las instrucciones paso a paso, pulsa el botón «Guía de configuración de MFA» y sigue los pasos indicados
- A continuación, podrás utilizar la aplicación Microsoft Authenticator para la autenticación en tu smartphone o tableta
- Si ha utilizado la **aplicación Authenticator para sitios web o herramientas**, reactive la aplicación en dichos sitios web

Consejo: Si tiene dificultades para reactivar las conexiones en la aplicación Authenticator tras la migración, utilice la opción de autoservicio: «*Restablecer la aplicación Microsoft Authenticator (MFA)*»: db.de/resetmfa y siga los pasos indicados.

¡Enhorabuena!

¡Ha migrado con éxito su smartphone/tableta de trabajo!

Encontrará más información sobre su smartphone o tableta en la aplicación DB Mobile Info.

> Puede averiguar cómo guardar sus contactos en OneDrive e importarlos de nuevo en la guía de configuración, en «Hacer una copia de seguridad de los contactos en OneDrive»

> Encontrará una guía de configuración detallada en db.de/mobile-setup