



İşletim sistemi sürümü: Android 15 veya üstü

Samsung Kurtarma

DB Workplace Mobile

DB System GmbH | 15 Mayıs 2026

İçindekiler

1 ' ' geri yükleme işlemini gerçekleştirmeden önce atılması gereken adımlar	4
1.1 Verilerinizi yedekleyin	4
1.2 Authenticator uygulaması – isteğe bağlı	4
1.3 Geçici Erişim Kartı (TAP) oluşturma – Uzman modu	4
2 Kurtarmayı başlatın: Akıllı telefonu/tableti sıfırlayın	7
2.1 Akıllı telefonunuzu/tabletinizi kendiniz sıfırlama	7
2.2 IT ServiceDesk uygulaması aracılığıyla akıllı telefonunuzu/tabletinizi sıfırlayın	8
3 Microsoft Intune'da yeniden yapılandırma	9
3.1 Dil seçimi	9
3.2 Son Kullanıcı Lisans Sözleşmesini kabul edin	10
3.3 Wi-Fi'yi kurun	11
3.4 DB binalarında Wi-Fi'yi kurun	12
4 Samsung'u DB'ye kaydettirin	13
4.1 İş profilini ayarlama	14
4.2 Ekran kilidini ayarlama	15
4.3 DB uygulamalarını yükleme	16
4.4 Google hesabı – gerekli değildir	16
4.5 Google hizmetini etkinleştir	17
4.6 DB uygulamalarının otomatik kurulumu	18
5 Cihazı etkinleştirin – Geçici erişim şifresi (TAP) oluşturun	19
5.1 Geçici erişim kartı (TAP) oluşturma	19
5.2 Bir iş arkadaşınız için geçici erişim kartı oluşturun	22
6 Geçici erişim kartı (TAP) ile cihazı etkinleştirin	24
6.1 Tüm DB uygulamalarına ve web sitelerine erişimi ayarlama	25
6.2 DB Uygulamaları	26
7 Gerekli ayarlar	27
7.1 İşletim sistemi güncellemelerini kontrol edin	27
7.2 Outlook	28
7.2.1 E-posta imzası oluşturma	29
7.2.2 E-posta senkronizasyonu – Tüm e-postalar her zaman güncel	31
7.3 MS Defender uygulaması – açılmalıdır	31
7.3.1 MS Defender uygulamasını kurma	31

7.3.2 İzinleri verin	33
7.4 DB M 365	35
7.5 Bixby düğmesini devre dışı bırakma	36
7.6 Microsoft Authenticator uygulamasını yeniden etkinleştirme	37

1 '' geri yüklemesini gerçekleştirmeden önce atılması gereken adımlar

İş amaçlı kullandığınız akıllı telefonunuzda/tabletinizde yavaş performans, donma veya sık sık çökme gibi sorunlar yaşıyorsanız, cihazı fabrika ayarlarına sıfırlamak yardımcı olabilir. Aşağıdaki adımları uygulamanız gerekir:

1.1 Verilerinizi yedekleyin

- **Verilerinizi yedekleyin**

Bunu yapmak için şu adımları izleyin:

- a) İş verilerinizi ve ayarlarınızı yedekleyin
- b) Kişisel verilerinizi ve ayarlarınızı yedekleyin

> Verilerinizi yedekleme talimatlarını şu adreste bulabilirsiniz:

mobileworkplace.deutschebahn.com/mobile-daten-sichern

> Video kılavuzu şu adreste bulabilirsiniz: db.de/mobile-video-guides

1.2 Authenticator uygulaması – isteğe bağlı

Not: Bu bilgiler, yalnızca Authenticator uygulamasını aktif olarak kullanan kullanıcılar için geçerlidir; örneğin, "2 hesap" olarak adlandırılan yönetici erişimi veya Basic Workplace MAC'de VPN için çok faktörlü kimlik doğrulama gibi.

- Authenticator uygulaması kurtarma işlemi sırasında kullanılamaz.
- Başka bir adım atmanıza gerek yoktur
- Kurtarma işleminden sonra, uygulamanın yeniden etkinleştirilmesi gerekir; bu işlem [Bölüm 7.6 Microsoft Authenticator Uygulamasını Yeniden Etkinleştirme](#)'de açıklanmaktadır
- Kurtarma işlemi sırasında Authenticator uygulamasını kullanmanız gerekiyorsa, başka bir akıllı telefon veya tablet kullanarak Authenticator uygulamasına bağlanın. Bunu yapmak için, [çok faktörlü kimlik doğrulama \(MFA\) kurulumuna ilişkin](#) adım adım kılavuzu izleyin

1.3 Geçici Erişim Kartı (TAP) Oluşturma – Uzman modu

Verilerinizi yedekledikten sonra iki seçeneğiniz vardır:

Akıllı telefonunuz/tabletiniz hala kısmen çalışıyorsa, bir sonraki sayfaya geçin

Akıllı telefonunuz/tabletiniz artık hiç çalışmıyorsa;

> [Bölüm 2.2 IT ServiceDesk uygulaması aracılığıyla akıllı telefonunuzu/tabletinizi sıfırlama](#)

Akıllı telefon/tabletiniz hala kısmen çalışıyor:

> **Not:** db.de/mobile-videoanleitung adresinde bir video kılavuz bulabilirsiniz

Hala Welcome uygulaması yüklü ise:

- "Welcome App" uygulamasını açın ve "Yardım" seçeneğine dokunun
- Ardından "Geçici Erişim Kartı (TAP)" seçeneğine tıklayarak bir tane oluşturun

Welcome App'i yüklemeyenler için:

- db.de/tap adresine gidin ve DB kullanıcı adınızı ve DB şifrenizi girin
- "Kendim için" seçeneğini seçin ve mavi düğmeye dokunun
- Şimdi "DB Workplace Mobile" seçeneğini seçin
- Geçici Erişim Kartı (TAP) ekrana gelecektir
- Bu kart **60 dakika boyunca geçerlidir ve birden fazla akıllı telefon/tablette kullanılabilir**

DB

Create a Temporary Access Pass (TAP)

This self-service allows you to create a temporary access pass (TAP) to set up a DB Workplace or Basic Workplace device.

The TAP can be created for:

- yourself
- an employee from the same company (see [EVI](#))

Register

Enter your DB user login details

DB User Anmeldename
Max Mustermann

DB User Password

[How can I log in to other environments?](#)

DB

Create a Temporary Access Pass (TAP) - Person selection

Choose for whom the TAP should be created:

For myself

For another DB employee

DB

Create a Temporary Access Pass (TAP)

Select the product you want to set up.

DB Workplace Mobile
I want to set up a smartphone/tablet.

Basic Workplace Windows
I want to set up a notebook / PC.

DB Workplace Windows
I want to set up a notebook / PC.

DB

Create a Temporary Access Pass (TAP)

y&r3%9=cg2u#

Enter the Temporary Access Pass (TAP) to activate your DB Workplace Mobile device, following the instructions. This is valid until **3:34 p.m.** and can be used **several times**.

Start a new session

To the homepage

Önemli!

TAP, başka bir DB uygulamasında veya başka bir cihazda istense bile, yalnızca **Intune uygulamasına** girilmelidir.

- Geçici erişim şifresini (TAP) bir kağıda veya not defterine not edin
 - Akıllı telefonunuzu/tabletinizi sıfırladıktan sonra oturum açarken buna ihtiyacınız olacak
 - **Şimdi** akıllı telefonunuzu/tabletinizi sıfırlamak için **60 dakikanız** var
- > Doğrudan Bölüm 2.1'e gidin Akıllı telefonunuzu/tabletinizi kendiniz sıfırlama

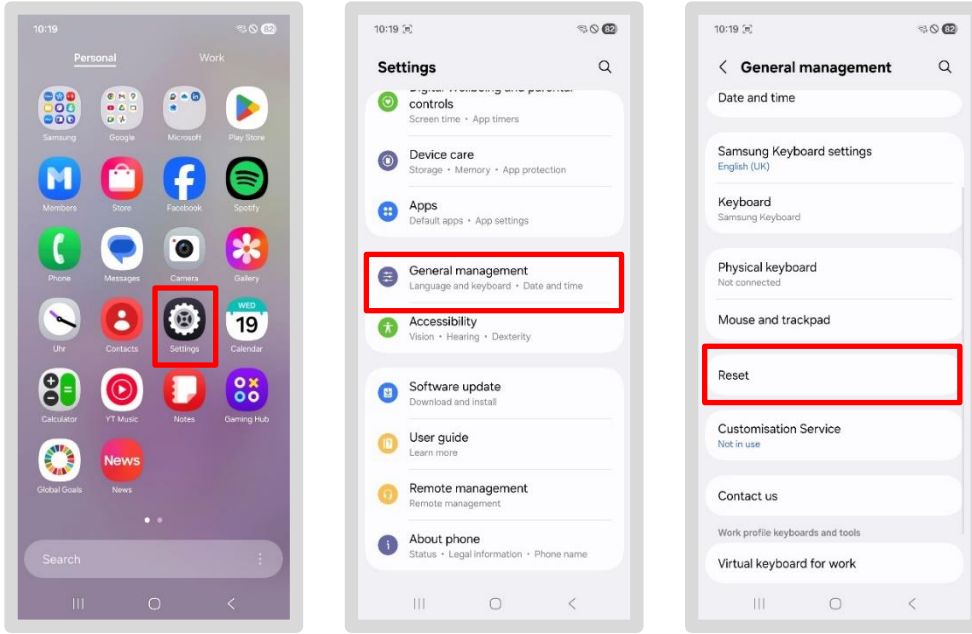
2 Kurtarma işlemini başlatın: Akıllı telefon/tableti sıfırlayın

Not: Aşağıdaki ekranlar, akıllı telefon/tablet modelinize göre farklı görünebilir.

2.1 Akıllı telefonunuzu/tabletinizi kendiniz sıfırlama

> **Not:** db.de/mobile-videoanleitung adresinde bir video kılavuz bulabilirsiniz

- Akıllı telefonunuzda/tabletinizde "*Kişisel*" bölümüne gidin
- "*Ayarlar*" uygulamasına dokunun
- "*Genel Yönetim*"e dokunun
- Aşağı kaydırın ve "*Sıfırla*"ya dokunun



- Ardından "*Fabrika ayarlarına sıfırla*" seçeneğini seçin
- Sıfırlama işlemiyle nelerin silineceğini açıklayan bir mesaj göreceksiniz
- Çalışma verilerinizi yedeklediğinizi kontrol edin (talimatlar: [Verileri yedekleme](#))
- Ardından "*Sıfırla*" düğmesine dokunun, ekran kilidinizi girin ve "*Her şeyi sil*" seçeneğine dokunun
- Birkaç dakika bekleyin; cihazınız otomatik olarak sıfırlanacaktır

> Ardından [Microsoft Intune'da Bölüm 3: Yeniden kurulum'a](#) gidin

2.2 IT ServiceDesk uygulaması aracılığıyla akıllı telefonunuzu/tabletinizi sıfırlayın

Akıllı telefonunuz/tabletiniz artık çalışmıyorsa, şu adımları izleyin:

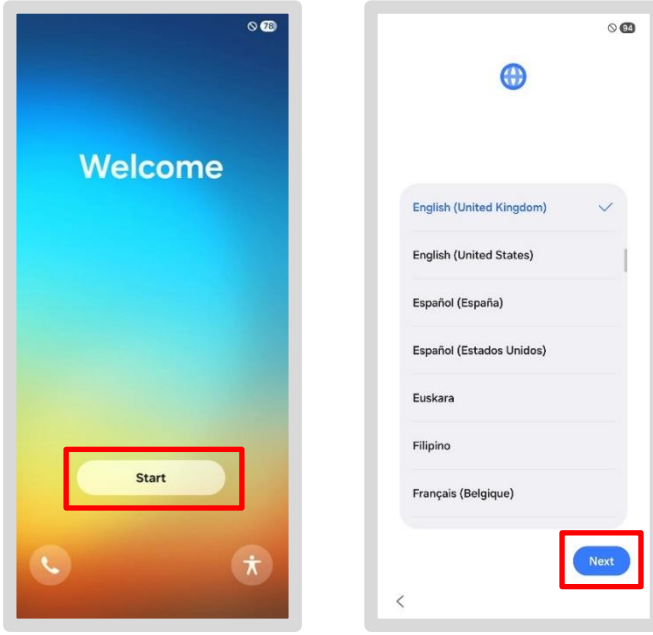
- IT ServiceDesk uygulamasını açın ve "Yeni Hizmet Talebi" altında akıllı telefonunuzu/tabletinizi sıfırlamak için bir talep gönderin
- Uygulamayı açamıyorsanız, şu numarayı arayın:
- IT ServiceDesk
 - Dahili: Tel. 91-5555
 - Dış: Tel. 0361 430 8200
 - Burada menü seçeneği 0'ı seçin
- IT Servis Masası DB Cargo
 - Tel. 91 7777 (iç hat)
 - Tel. 00800 327 978 35 (harici)
 - Burada menü seçeneği 0'ı seçin
- Başka sorunlar ortaya çıkarsa, önceden aşağıdakileri göz önünde bulundurun:
 - **Sorunlar nerede** ortaya **çıktı?**
 - Size daha hızlı destek sağlayabilmemiz için **hatanın kaynağını belirleyin**
 - **Sertifika sorunları için:** Kayıt olduktan sonra, tüm bilgilerin ve sertifikaların akıllı telefonunuza/tabletinize aktarılması için **5 dakika ile 24 saat arasında** bekleyin.

> Ardından Bölüm 3: Microsoft Intune'da yeniden yapılandırma bölümüne gidin

3 Microsoft Intune'da yeniden yapılandırma

3.1 Dili seçin

- > **Not:** db.de/mobile-videoanleitung adresinde bir video kılavuz bulabilirsiniz
- Ekranları kılavuzda görüldüğü gibi görmek için tabletinizi **dikey modda** tutun
 - Akıllı telefonunuzu/tabletinizi açın
 - Geri yükleme işlemi sırasında akıllı telefonunuzun/tabletinizin bir güç kaynağına bağlı olduğundan veya pil seviyesinin yüksek olduğundan emin olun
 - "Başlat"a dokunun
 - Bir sonraki ekranda, listeden tercih ettiğiniz dili seçin ve "İleri"ye dokunun

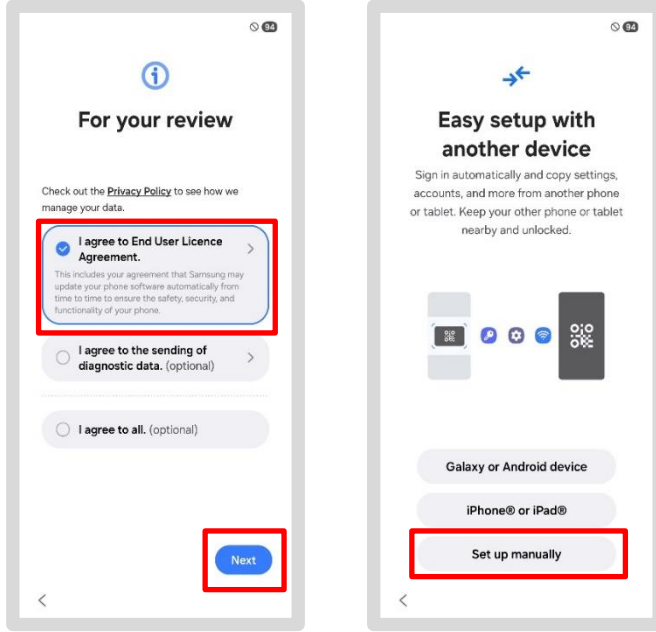


- > Bölüm 3.2'ye devam edin: Son Kullanıcı Lisans Sözleşmesini kabul edin



3.2 Son Kullanıcı Lisans Sözleşmesini kabul edin

- "Son Kullanıcı Lisans Sözleşmesini kabul ediyorum" seçeneğine ve ardından "İleri"ye dokununuz
- "Başka bir cihazla kur" altında "Manuel olarak kur" seçeneğine dokununuz



> Bölüm 3.3'e devam edin: Wi-Fi'yi Kurma

3.3 'de Wi-Fi'yi Kurma

Wi-Fi'nizi kurmak için aşağıdaki seçeneklerden birini seçin:

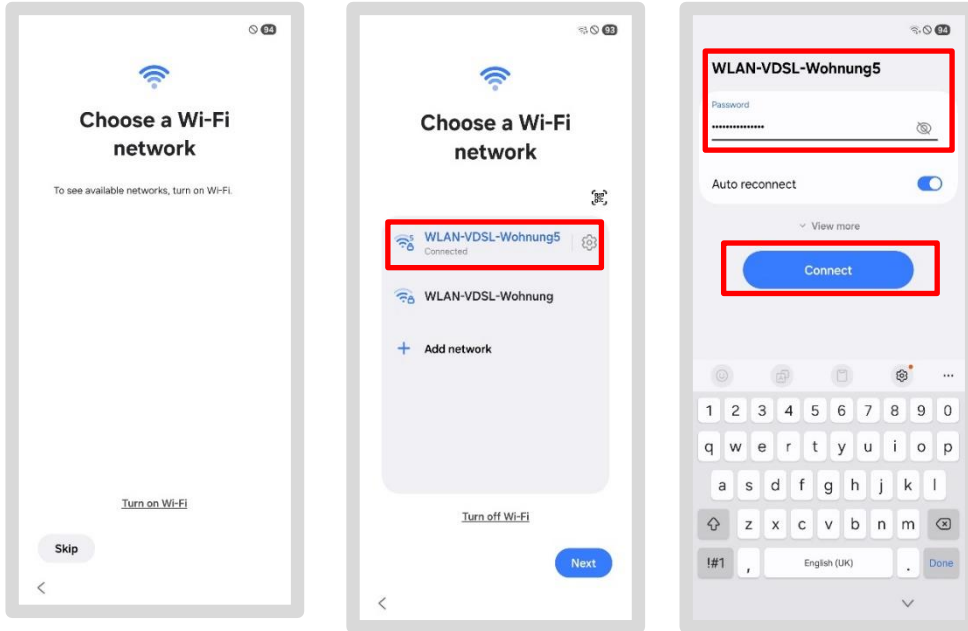
- Akıllı telefonunuzda/tabletinizde SIM kart varsa **mobil verinizi** kullanın (bu işlem ücretli olabilir!)
- Kişisel akıllı telefonunuzu/tabletinizi kullanarak bir erişim noktası kurun

veya

- Bir iş arkadaşınızın DB akıllı telefonundaki hotspot'u kullanın
- Evden çalışıyorsanız kendi Wi-Fi'nizi kullanın

Farklı bir Wi-Fi ağı seçmek için aşağıdaki adımları izleyin:

- Seçmek istediğiniz Wi-Fi ağına dokunun
- Kişisel giriş bilgilerinizi girin ve "*Bağlan*"a dokunun
- İkinci kez sorulursa, "*Devam et*"e dokunun



Akıllı telefonunuz/tabletiniz Wi-Fi ağına bağlandığında, DB ağına bağlantı kurulmaya başlayacaktır.

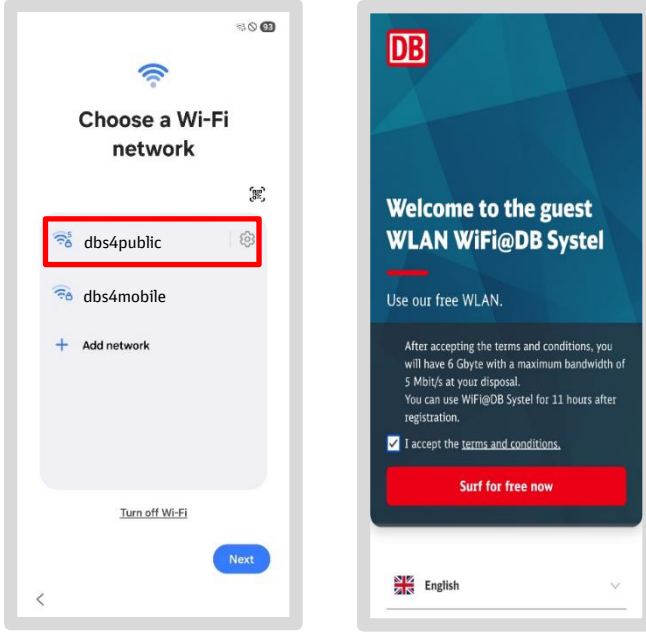
> [Bölüm 4'e gidin: Samsung'da DB'ye giriş yapma](#)

3.4 DB binalarında Wi-Fi kurulumu

DB binalarındaki "dbs4public" Wi-Fi her zaman tatmin edici şekilde çalışmadığından, Bölüm 3.2 Wi-Fi'yi Kurma'da açıklanan adımlardan birini izlemenizi öneririz.

DB binasındaysanız ve “dbs4public” Wi-Fi’yi kullanmak istiyorsanız, şu adımları izleyin:

- "dbs4public" Wi-Fi ağına dokunun
- Bir iletişim kutusu açılacaktır; şartlar ve koşulları kabul edin
- “Şimdi ücretsiz sörf yap” seçeneğine dokunun
- “Kapat” seçeneğine dokunun



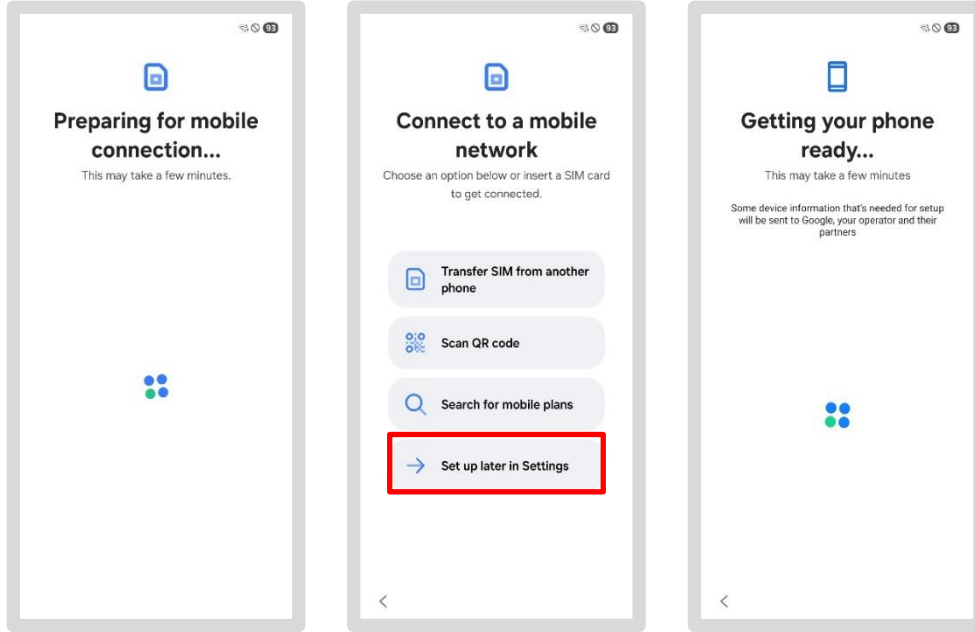
Akıllı telefonunuz/tabletiniz Wi-Fi ağına bağlanırsanız, DB ağına bağlantı kurulmaya başlar.

> [Bölüm 4'e git: Samsung'u DB'ye kaydetme](#)

4 Samsung'u DB'ye Kaydetme

Bir sonraki adım, DB akıllı telefonunuzu/tabletinizi DB ağına (özellikle Enterprise Mobility Management, kısaca EMM) yeniden bağlamaktır. Bilgiler değişirken, talimatların görünmesini bekleyin. Ağ bağlantınıza bağlı olarak, ekranlar titreyebilir veya hızla değişebilir.

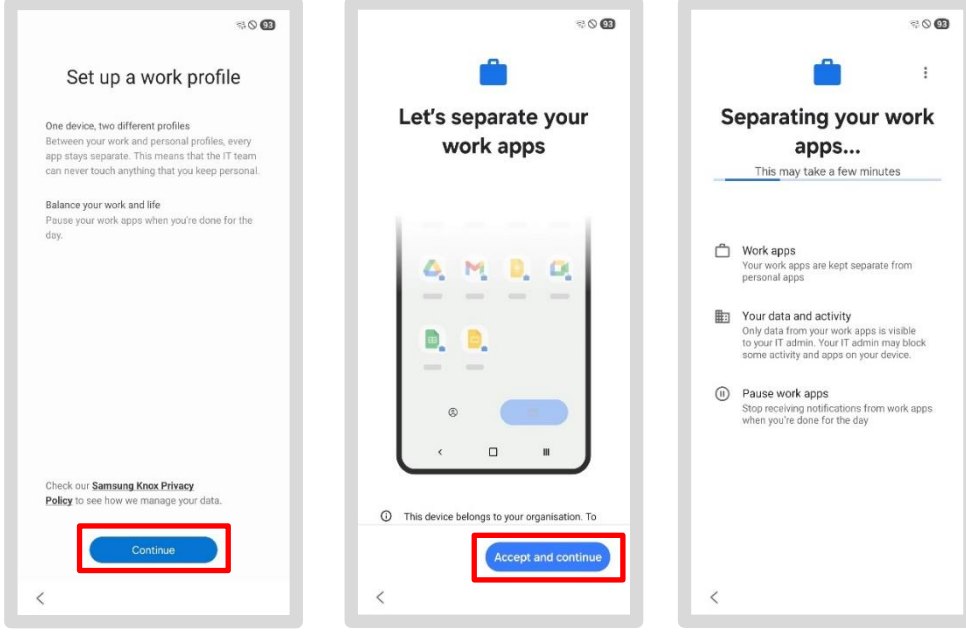
- Bu noktaya kadar tabletinizi yatay modda tutuyorsanız, tabletinizi **dikey modda** tutun
- Şimdi tek tek ekranlar kayacak
- "*Daha sonra kur*" seçeneğine dokununuz, hiçbir şey yapmanıza gerek kalmadan birkaç ekran tekrar görünecektir



4.1 'da iş profili kurun

İş uygulamalarının akıllı telefonunuza/tabletinize atanabilmesi için bir iş profili gereklidir. Bu, burada ayarlanmalıdır:

- Akıllı telefon/tablet kuruluyor
- "İleri"ye dokunarak aşağıdaki uyarıyı onaylayın
- "İş profili kur" mesajı görüldüğünde, "İleri" veya "Kabul et" seçeneğine dokunun
- "BT yöneticisi bu cihazı kontrol edebilir ve uygulamaları engelleyebilir" (metin kesik olabilir) mesajı görüldüğünde, "İleri"ye dokunun

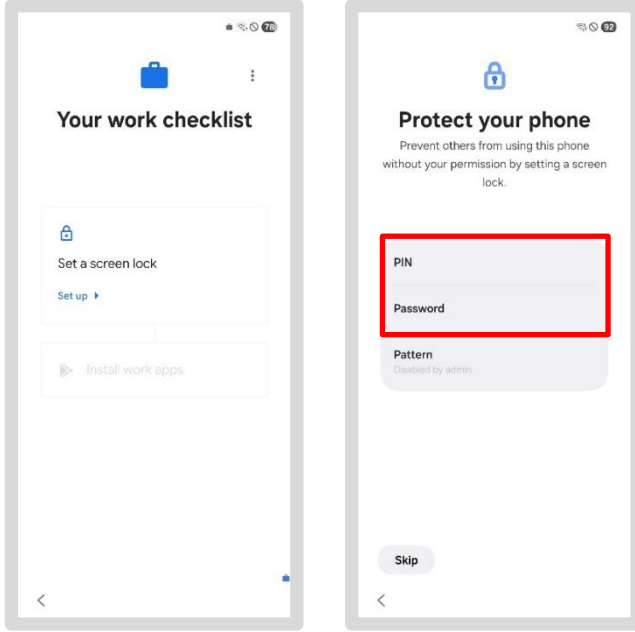


- Cihazın güncellenmesi biraz zaman alabilir veya oldukça uzun sürebilir, lütfen sabırlı olun!
 - Gerekli uygulamalar yükleniyor
 - Kişisel hesap soran bir mesaj görebilirsiniz
- > Bu durumda, 4.4 Google Hesabı – gerekli değil bölümüne gidin
- Bu uyarı görünmezse, talimatlara normal şekilde devam edin
- > 4.2 Ekran kilidi ayarlama bölümüne gidin

4.2 Ekran kilidini ayarlayın

Bir sonraki adımda, cihazınız için ekran kilidini kuracaksınız. Bu, veri koruma nedenleriyle DB için zorunludur ve verilerinizi güvenilir bir şekilde korur.

- "Kur" seçeneğine dokunun
- Size en uygun seçeneği seçin
- İki seçenekten birine (PIN veya şifre) dokunun ve ardından kendi ekran kilidinizi ayarlayın
- Yeni şifrenin aşağıdakilerin yeni bir kombinasyonu olduğundan emin olun
6 haneden
- "Biyometrik verileri ayarla" mesajı görüldüğünde, "Atla" seçeneğine dokunun

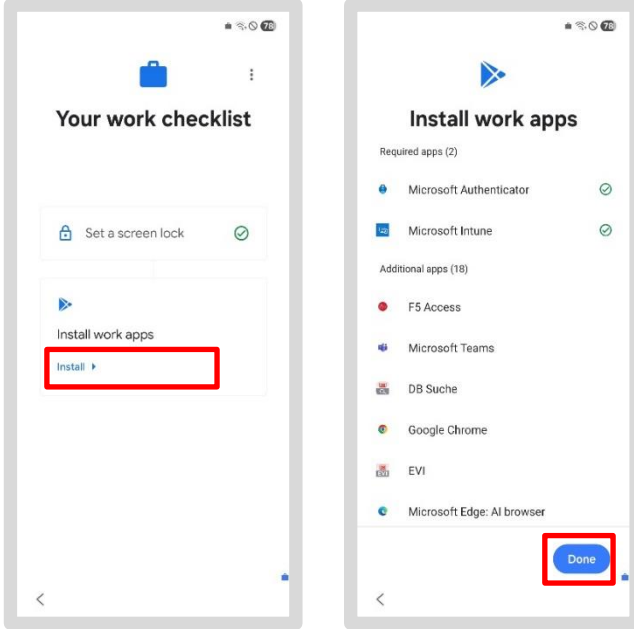


- İlk kurulum kılavuzundaki gizlilik ve kullanım bilgilerini lütfen dikkatle okuyun
- "İleri"ye dokunarak onaylayın ve ardından iki kez girdikten sonra "Tamam"a dokunun
- "Özel Hesaplar" ekranı görüntülenirse, istendiğinde "Daha Sonra" seçeneğine dokunun
- Burada Google hizmetleriyle ilgili bir uyarı görebilirsiniz
> Bu durumda, 4.5. bölüme gidin: Google hizmetini etkinleştirin
- Bu uyarı görünmezse, talimatlara normal şekilde devam edin
> 4.3 DB Uygulamalarını Yükle bölümüne gidin

4.3 DB uygulamalarını yükleyin

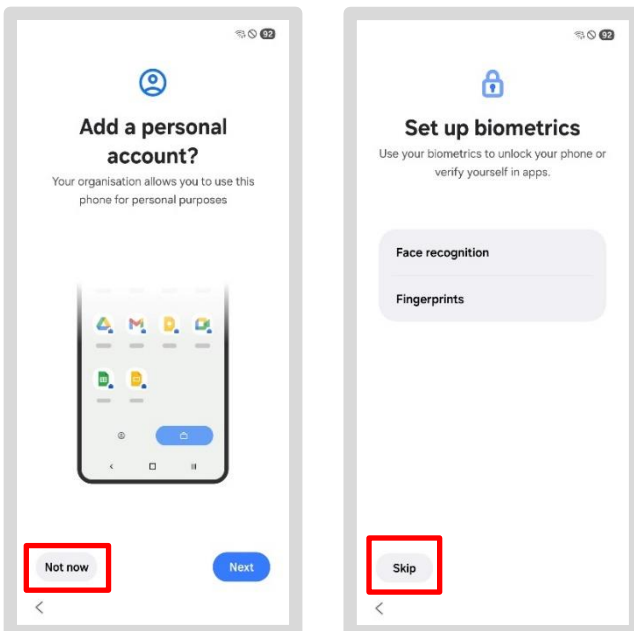
Bir sonraki adımda, tüm DB uygulamaları DB akıllı telefonunuza/tabletinize yeniden yüklenecektir. Ekrandaki talimatları izleyin.

- "Yükle"ye dokunun
- Aşağı kaydırın ve "Tamam"a dokunun



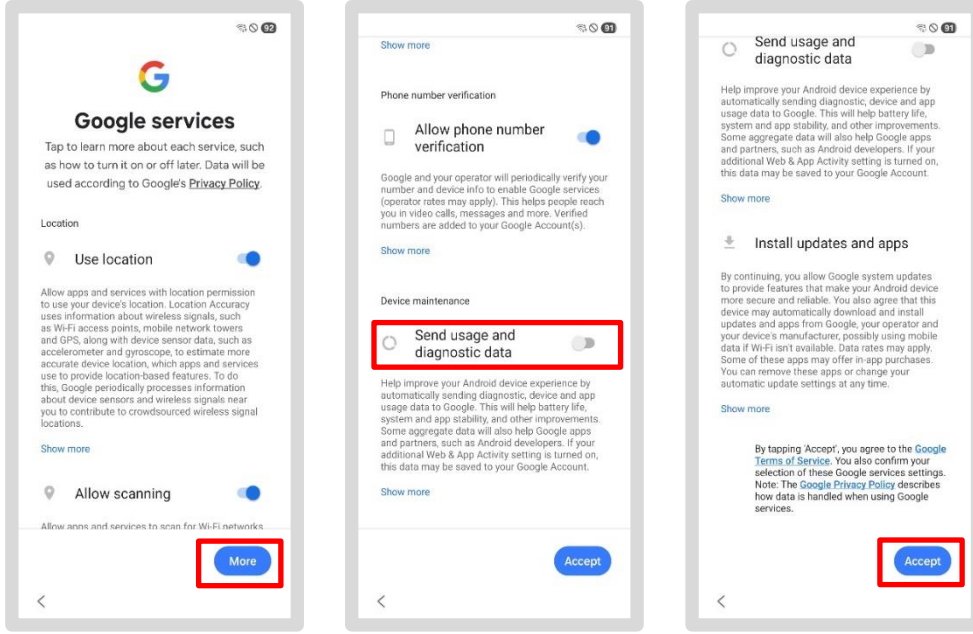
4.4 Google hesabı - gerekli değildir

- DB akıllı telefonunuz/tabletiniz için **kişisel** bir Google hesabı gerekmez!
- Gerekirse bunu daha sonra da yapabilirsiniz, bu nedenle "*Şimdi değil*"e dokunun
- "*Biyometrik verileri ayarla*" mesajı görüldüğünde, "*Atla*"ya dokunun



4.5 Google hizmetini etkinleştirin

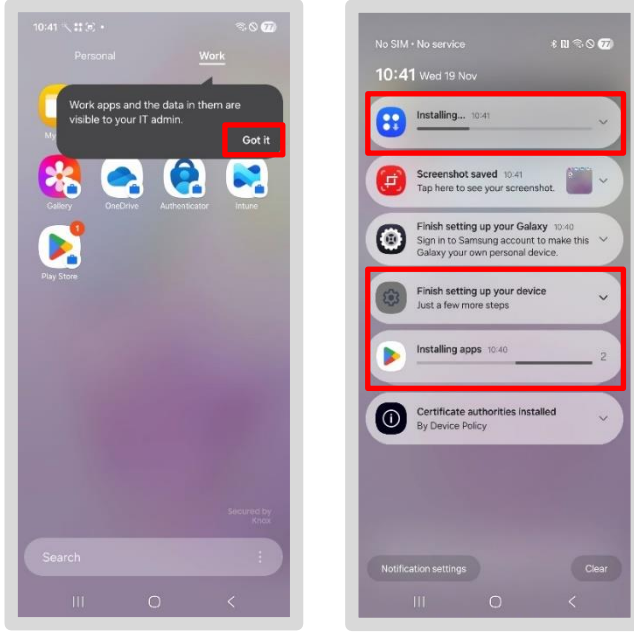
- Google hizmetlerinin altındaki "*Daha fazla*" seçeneğine dokunun
- "**Kullanım ve tanılama verilerini gönder**" altında: Kaydırıcıya dokunarak özelliği kapatın
- Aşağı kaydırın ve ardından "*Kabul et*"e dokunun



> 4.6 DB uygulamalarının otomatik kurulumu bölümüne gidin

4.6 DB uygulamalarının otomatik kurulumu

- Aşağıdaki ekranlar görünecektir... ana ekran görünene kadar bekleyin
- Bölümlere ayrımı görmek için alttan yukarı kaydırın
Kişisel/İş
- "Tamam"a dokununuz
- Üstten aşağı kaydırın. Buradaki bildirimler, herhangi bir uygulamanın hala indirilip indirilmediğini veya kurulum kurulmadığını gösterir
- Bildirime dokunduğunuzda, kaç uygulamanın henüz yüklenmediğini göreceksiniz



- **Not:** DB akıllı telefonunuzu/tabletinizi kurmak için "*Cihazınızı kurmayı tamamlayın*" seçeneği gerekli değildir. Bunu görmezden gelin!
- Tüm uygulamalar yüklenene kadar burada bir süre bekleyin
- **Not:** Cihazınız açıklanan şekilde çalışmıyorsa veya bu talimatlarda gösterilen ekranlar görüntülenmiyorsa, cihazı yeniden sıfırlayın. Bunun için 2. Bölüm: Kurtarma modunu başlatma: Akıllı telefonunuzu/tabletinizi sıfırlayın bölümüne gidin

Önemli!

Akıllı telefonunuz/tabletiniz henüz
DB ağına bağlı değil!

Geçici erişim kartınızı (TAP)
ve *Intune* uygulamasına girin.

Bunu yapmak için,

> Bölüm 5: Cihazı etkinleştir - Geçici erişim kartı (TAP) oluşturun

5 Cihazı etkinleştir – Geçici erişim kartı (TAP) oluşturun

Akıllı telefonunuzu/tabletinizi DB ağına kurmak için şunlara ihtiyacınız olacak:

- Geçerli bir Geçici Erişim Kartı (TAP) – db.de/tap
- DB kullanıcı adınız ve DB şifreniz
- *Intune* uygulaması

Zaten bir erişim kartı oluşturduysanız:

- > [Bölüm 6: Geçici erişim kartıyla cihazı etkinleştirin](#)
- > Aksi takdirde, [Bölüm 5.1: Geçici Erişim Kartı \(TAP\) oluşturmaya geçin](#)

Bilginize:

DB Kullanıcısı, DB Grubu'ndaki tüm çalışanlar için kullanılan kullanıcı hesabıdır. Bu hesap, sizin seçtiğiniz bir şifre ve otomatik olarak oluşturulan bir kullanıcı adından oluşur.

- > **DB Kullanıcı şifrenizi** şu adresten sıfırlayabilirsiniz db.de/password
- > **Şifrenizi nasıl değiştireceğinizle** ilgili talimatları [DB Kullanıcı Şifresini Değiştir](#) bölümünde bulabilirsiniz
- > **DB Kullanıcınızı nasıl edinebileceğinizi** [Ön Koşul: DB Kullanıcısı](#) bölümünde bulabilirsiniz
- > **DB Kullanıcı adınızı** *DeBI*'de şu adreste bulabilirsiniz: db.de/debi

5.1 Geçici erişim kartı (TAP) oluşturun

- > **Not:** db.de/mobile-videoanleitung adresinde bir video eğitimi bulabilirsiniz

Geçici erişim şifresini (TAP) oluşturmanın birkaç yolu vardır:

Seçenek 1:

DB ağına zaten giriş yapmış **ikinci bir akıllı telefon/tablet** veya BKU/Basic Workplace bilgisayarınız var. Bu durumda, mevcut bölümde kalın ve bir sonraki sayfaya geçin.

Seçenek 2:

Aynı şirketteki **bir iş arkadaşınız** (örneğin DB Satış veya DB Uzun Mesafe), DB akıllı telefon/tablet (veya iPhone/iPad) ya da BKU/Basic Workplace bilgisayarı varsa size yardımcı olabilir. Şuraya gidin:

- > [Bölüm 5.2 Bir iş arkadaşınız için geçici erişim kartı oluşturun](#)

Seçenek 3 – Uzman modu:

Sadece bir akıllı telefon/tabletiniz var ve sıfırlamadan önce geçici erişim kartı (Tap) oluşturmak için onu yeterince uzun süre kullanabildiniz. Erişim kartınızı not alın ve şuraya gidin:

- > [Bölüm 2 Kurtarmayı başlatın: Akıllı telefon/tableti sıfırlayın](#)

Not: Tap'iniz sadece 60 dakika geçerlidir ve birden fazla akıllı telefon/tablette kullanılabilir!

Hala Welcome uygulaması yüklü ise:

- "Welcome Uygulaması"nı açın ve "Yardım"a dokunun
- Ardından "Geçici Erişim Kartı (TAP)" seçeneğine tıklayarak kartınızı oluşturun

Welcome uygulamasını yüklemeyerseniz:

- db.de/tap adresine gidin ve DB kullanıcı adınızı ve DB şifrenizi girin
- "Kendim için" seçeneğini seçin ve mavi düğmeye dokunun
- Şimdi "DB Workplace Mobile" seçeneğini seçin
- Geçici Erişim Kartı (TAP) ekrana gelecektir
- Bu, **60 dakika boyunca geçerlidir** ve birden fazla akıllı telefon/tablette kullanılabilir

Create a Temporary Access Pass (TAP)
This self-service allows you to create a temporary access pass (TAP) to set up a DB Workplace or Basic Workplace device.
The TAP can be created for:
• yourself
• an employee from the same company (see [EVI](#))

Register
Enter your DB user login details

DB User Anmeldename
Max Mustermann

DB User Password

[How can I log in to other environments?](#)

Create a Temporary Access Pass (TAP) - Person selection
Choose for whom the TAP should be created:
 For myself
 For another DB employee

- Geçici erişim kartını (TAP) bir kağıda veya not defterine yazın

Not: Şirket portalı uygulamasını kurarken buna daha sonra ihtiyacınız olacak!

Create a Temporary Access Pass (TAP)
Select the product you want to set up.

DB Workplace Mobile
I want to set up a smartphone/tablet.

Basic Workplace Windows
I want to set up a notebook / PC.

DB Workplace Windows
I want to set up a notebook / PC.

DB Workplace Mac
I want to set up an Apple Mac/MacBook.

Create a Temporary Access Pass (TAP)
y&r3%9=cg2u#

Enter the Temporary Access Pass (TAP) to activate your DB Workplace Mobile device, following the instructions. This is valid until **3:34 p.m.** and can be used **several times**.

Start a new session To the homepage

Önemli!

TAP, başka bir DB uygulamasında veya başka bir cihazda istense bile, yalnızca **Intune uygulamasına** girilmelidir.

- Geçici erişim şifresini (TAP) bir kağıda veya deftere yazın
- Cihazı Intune uygulamasında kurarken ve etkinleştirirken buna ihtiyacınız olacak
- Artık akıllı telefonunuzu/tabletinizi Intune uygulamasında etkinleştirebilirsiniz

> 6. Bölüme devam edin: Geçici Erişim Şifresi (TAP) ile cihazı etkinleştirin

Önemli!

Akıllı telefonunuz/tabletiniz henüz
DB ağına bağlı değil!
Intune uygulamasında **Geçici Erişim Kartı'nı (TAP)**
girin.

> Şimdi Bölüm 6'ya gidin: Geçici erişim şifresi (TAP) ile cihazı etkinleştirin

5.2 Bir iş arkadaşınız için geçici erişim kartı oluşturun

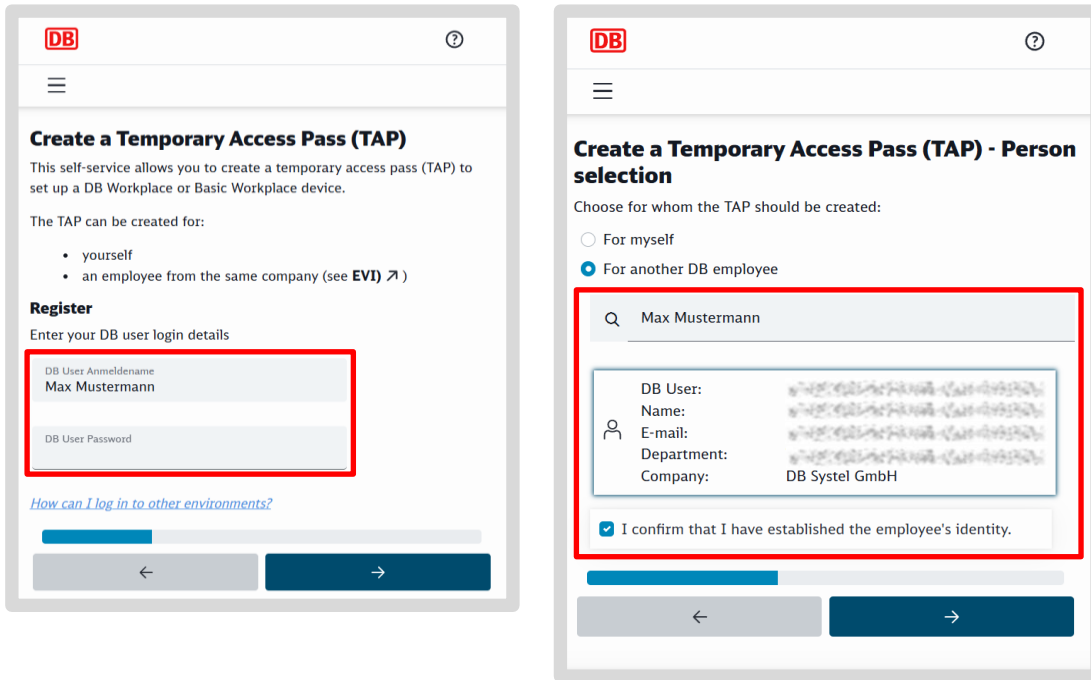
Bir iş arkadaşınız için TAP oluşturmak için şu talimatları izleyin:

Welcome uygulaması hala yüklüyse:

- Welcome uygulamasını açın ve "Yardım"a dokununuz
- Ardından "Geçici Erişim Kartı (TAP)" seçeneğine tıklayarak kartı oluşturun

DB Workplace Windows veya Mac kullanıyorsanız:

- Varsayılan tarayıcınızı açın
- db.de/tap adresine gidin ve DB kullanıcı adınızı ve DB şifrenizi girin
- DB kullanıcı adınızı ve DB şifrenizi girin
- "Başka bir DB çalışanı için" seçeneğini seçin ve mavi düğmeye tıklayın



- Doğru kişiyi seçin ve kimliğini onaylayın
- Teams'teki kontrolü iş arkadaşlarınıza devredin (Teams üzerinden uzaktan çalışıyorsanız)

veya

- İş arkadaşınızın bilgisayarını kullanmasına izin verin
- DB iş arkadaşı, DB kullanıcı şifresini girer
- Ardından erişim kodu görüntülenir; **bu kod 60 dakika geçerlidir ve birden fazla akıllı telefon/tablette kullanılabilir**
- Teams kullanıyorsanız ekran kontrolünü geri alın
- Geçici erişim şifresini bir kağıda veya not defterine yazın

- Buna daha sonra Intune uygulamasında cihazı kurmak ve etkinleştirmek için ihtiyacınız olacak
- İş arkadaşınız artık Intune uygulamasında akıllı telefonunu veya tabletini etkinleştirebilir

> 6. Bölüme devam edin: Geçici Erişim Kartı (TAP) ile cihazı etkinleştirin

Önemli!


Akıllı telefonunuz/tabletiniz henüz
DB ağına bağlı değil!
Intune uygulamasında **Geçici Erişim Kartı (TAP)**
girin.

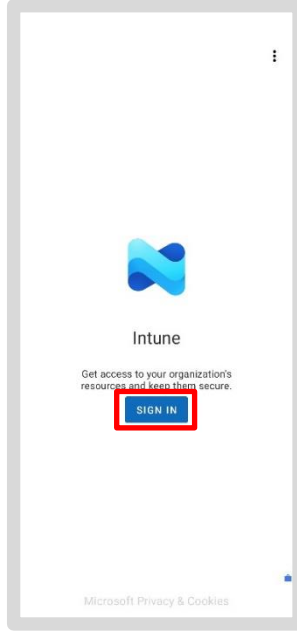
> Şimdi Bölüm 6'ya gidin: Geçici erişim şifresi (TAP) ile cihazı etkinleştirin

6 geçici erişim şifresi (TAP) ile cihazı etkinleştirin

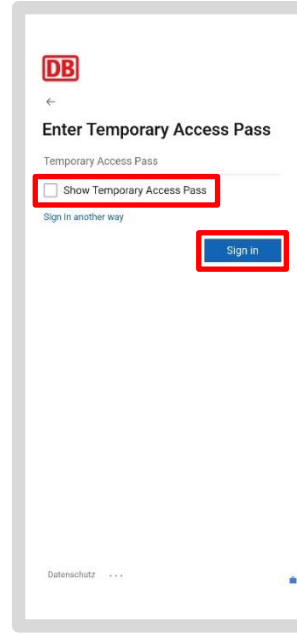
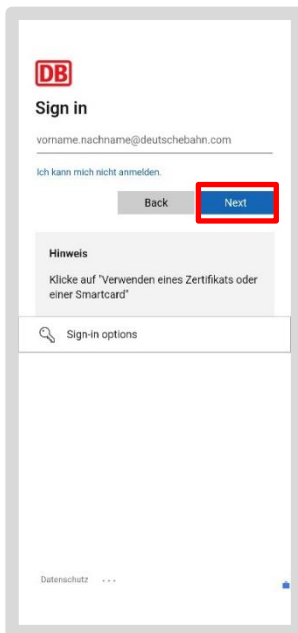
> **Not:** Bölüm 5: Cihazı etkinleştirme – Geçici Erişim Kartı (TAP) oluşturma bölümünde açıklandığı gibi bir Geçici Erişim Kartı (TAP) oluşturduğunuzdan ve aldığınızdan emin olun!

> **Not:** db.de/mobile-videoanleitung adresinde bir video eğitimi bulabilirsiniz

- "Intune" uygulamasını  açın
- Ardından "Oturum aç" düğmesine dokunun



- **DB kullanıcı e-posta adresinizi** (DB Kullanıcısı değil) girin ve "İleri"ye dokunun
- "Geçici erişim kartını göster" seçeneğinin yanındaki kutuyu işaretleyin
- Geçici erişim şifrenizi girin ve "Giriş yap"a dokunun



Bir hata mesajı alırsanız:

- Yeni bir geçici erişim kartı oluşturun ve Bölüm 5: Cihazı etkinleştirme – Geçici erişim kartı (TAP) oluşturma bölümünde açıklanan şekilde oturum açma işlemini tekrarlayın
- > Aksi takdirde, Bölüm 6.1: Tüm DB uygulamalarına ve web sitelerine erişim ayarlama bölümüne geçin

Not: Geçici erişim kodu (TAP) geçerliyse (60 dakika içinde) ve örneğin Outlook, Teams veya IT ServiceDesk uygulamasını açarsanız, geçici erişim kodu istenecektir; burada not ettiğiniz geçici erişim kodunu buraya da girin.

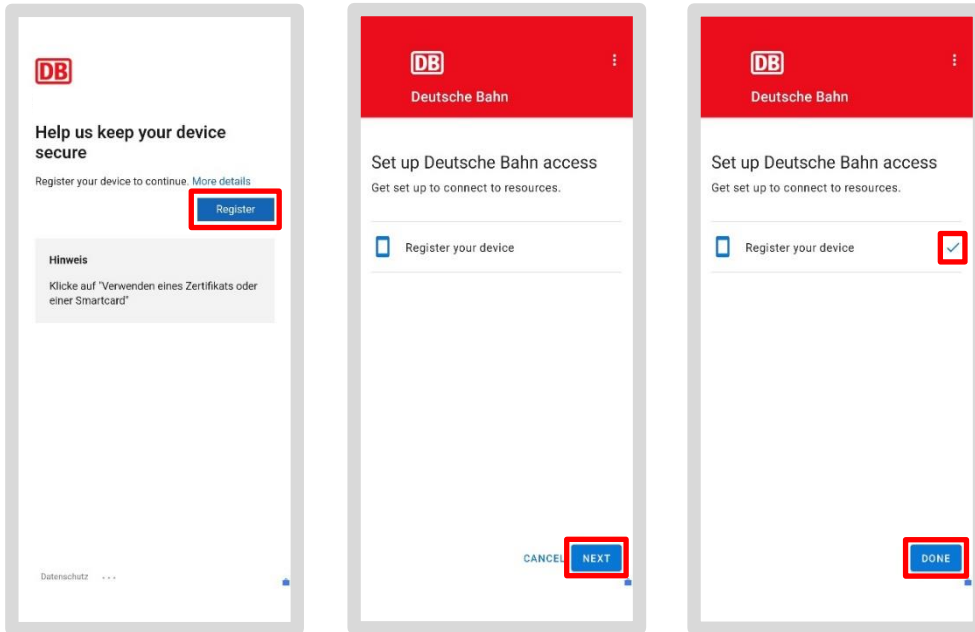
6.1 Tüm DB uygulamalarına ve web sitelerine erişimi ayarlama

Şimdi DB ağına erişimi ayarlayın:

- "Kaydet" ve ardından "İleri"ye dokunun
- "Cihazı kaydet" seçeneğinin yanında onay işareti görüldüğünde, "Bitti" düğmesine dokunun

Not: "Bitti" düğmesi görünmüyorsa, etkinleştirme işlemi tamamlanmamıştır

- Intune uygulamasını tekrar açın ve "Bölüm 6: Geçici erişim şifresi (TAP) ile cihazı etkinleştirin" bölümündeki adımları tek tek uygulayın



Not:

Kayıt işleminden sonra, tüm bilgiler ve sertifikalar akıllı telefonunuza/tabletinize aktarılanaya kadar

Tüm bilgiler ve sertifikalar akıllı telefonunuza/tabletinize aktarılanaya kadar bekleyin. Ardından Outlook, Teams vb. uygulamalarınızı kullanabilirsiniz.

6.2 DB Uygulamaları

Lütfen dikkat: Sertifikaların sağlanması **5 dakika ile 24 saat arasında** sürebilir. Ancak o zaman Outlook, Teams vb. uygulamalarınızı kullanabilirsiniz.

Kurulum tamamlandığında, Outlook veya Teams uygulaması gibi DB uygulamaları otomatik olarak indirilecektir.

Ardından şirketinize veya işinize özel uygulamalar yüklenecektir.

Diğer DB uygulamalarını, "İş" bölümündeki iş Google Play Store'dan (bavul simgeli uygulama) indirebilirsiniz.

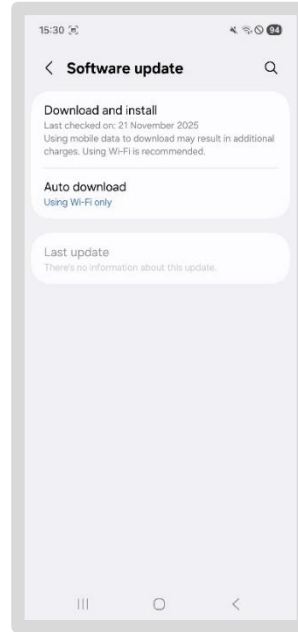
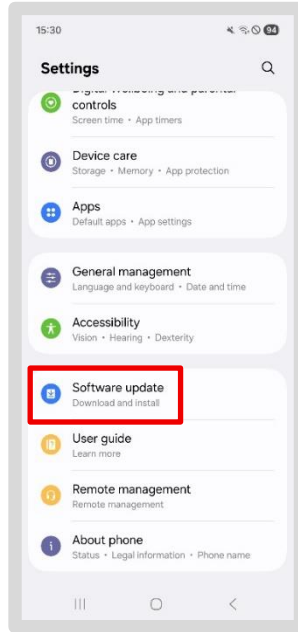
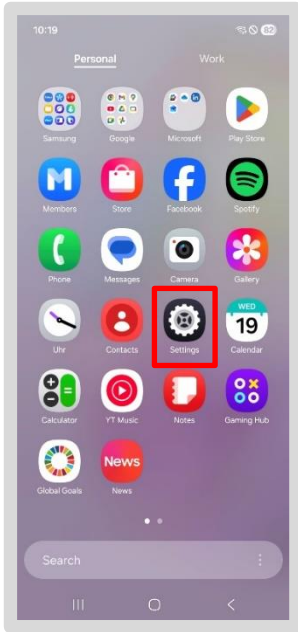
Welcome uygulaması artık DB akıllı telefon/tabletinde **bulunmamaktadır**; bunun yerine, DB akıllı telefonunuz/tabletinizle ilgili tüm bilgileri, faydalı bağlantıları ve verileri içeren **DB Mobile Info uygulaması** bulunmaktadır.

7 için gerekli ayarlar

Lütfen dikkat: Sertifikaların düzenlenmesi **5 dakika ile 24 saat arasında** sürebilir. Ancak bu işlem tamamlandıktan sonra Outlook, Teams vb. uygulamalarınızı kullanabilirsiniz.

7.1 İşletim sistemi güncellemelerini kontrol edin

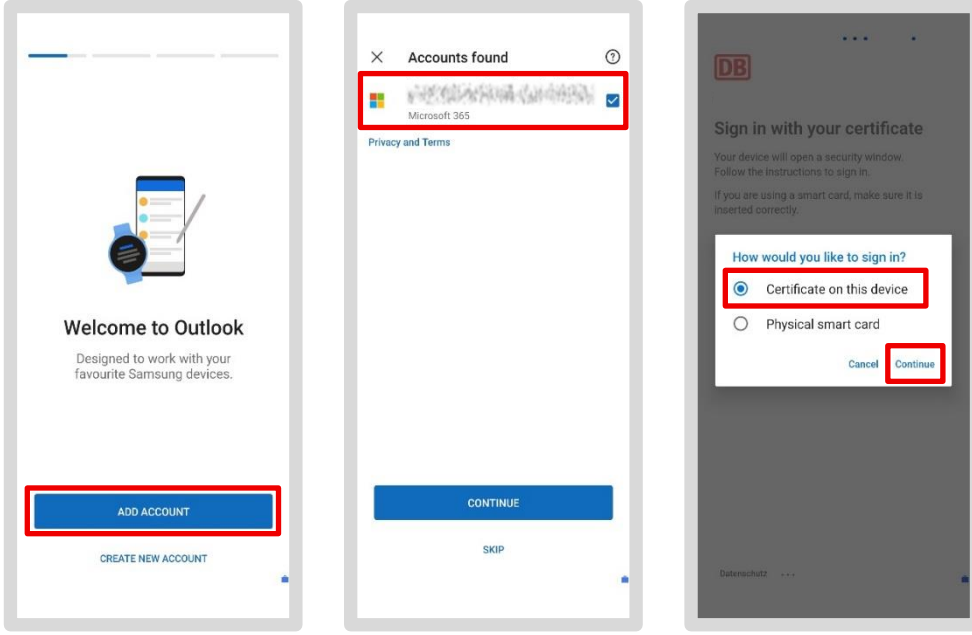
- Akıllı telefonunuzda/tabletinizde "*Kişisel*" bölümüne gidin
- "*Ayarlar*" uygulamasına dokununuz
- "*Sistem Güncellemesi*"ne dokununuz
- Güncelleme olup olmadığı gösterilecektir. "*Güncellemeyi yükle*"ye dokunarak bekleyen güncellemeleri yükleyin



7.2 Outlook

> **Not:** db.de/mobile-videoanleitung adresinde bir video kılavuz bulabilirsiniz

- "İş/İşletme" bölümüne gidin ve "Outlook" uygulamasına dokunun
- E-posta hesabınız zaten otomatik olarak ayarlanmış olmalıdır – ardından "Hesap ekle"ye dokunun
- Bir sonraki adımda, e-posta adresinizi seçin ve "İleri"ye dokunun



Giriş yaparken sizden bir TAP istenebilir:

- Geçici erişim şifreniz hala geçerliyse, buraya girin veya [bölüm 5.1 Geçici erişim şifresi \(TAP\) oluşturma](#)'da açıklanan şekilde yeni bir şifre oluşturun
- Alternatif olarak: "Başka bir oturum açma seçeneği seç" ve ardından "Bu cihazdaki sertifika" seçeneğini seçin
- Sertifika sorulduğunda "Seç"e dokunun

Özel koruma gerektiren verileri (ör. kişisel veriler) e-posta ile göndermek istiyorsanız, e-postanın içeriğini de şifrelemeniz gerekir

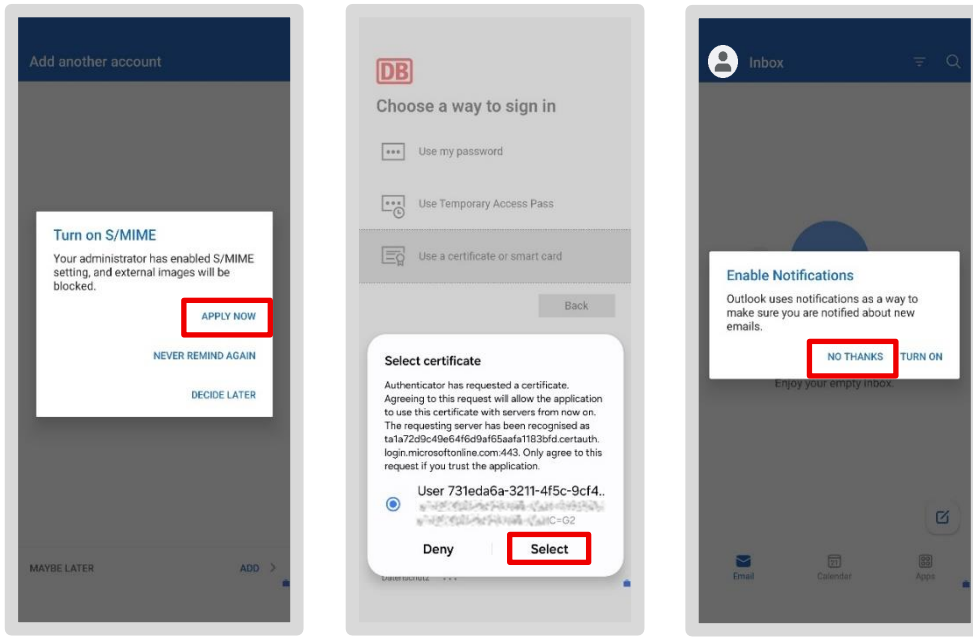
- DB, bu amaçla S/MIME şifreleme sağlar
- S/MIME'yi etkinleştirmek isteyip istemediğiniz sorulduğunda "Şimdi uygula" seçeneğine dokunun

Ardından sertifika istemini göreceksiniz. Sizin için geçerli olan sertifikayı şu şekilde tanımlayabilirsiniz:

- İlk satır: "**Kullanıcı** ds2232... (ardından sayılar ve harfler gelir)
- İkinci satır: "CN- **DB Kullanıcı Adı**", ör. LisaMustermann 89sd7es0ßwd (ardından sayılar ve harfler gelir)
- Metin parçasını seçin ve "Seç"e dokununuz

E-posta hesabınız şimdi kuruluyor:

- Başka bir hesap eklemek isteyip istemediğiniz sorulduğunda "*Belki daha sonra*" seçeneğine dokununuz
- Bildirimleri devre dışı bırakmak için "*Hayır, teşekkürler*"e dokununuz



- E-postalarınız yükleniyor (bu işlem birkaç dakika sürebilir)
- Ardından e-postalarınızı tekrar okuyabilir ve yazabilirsiniz

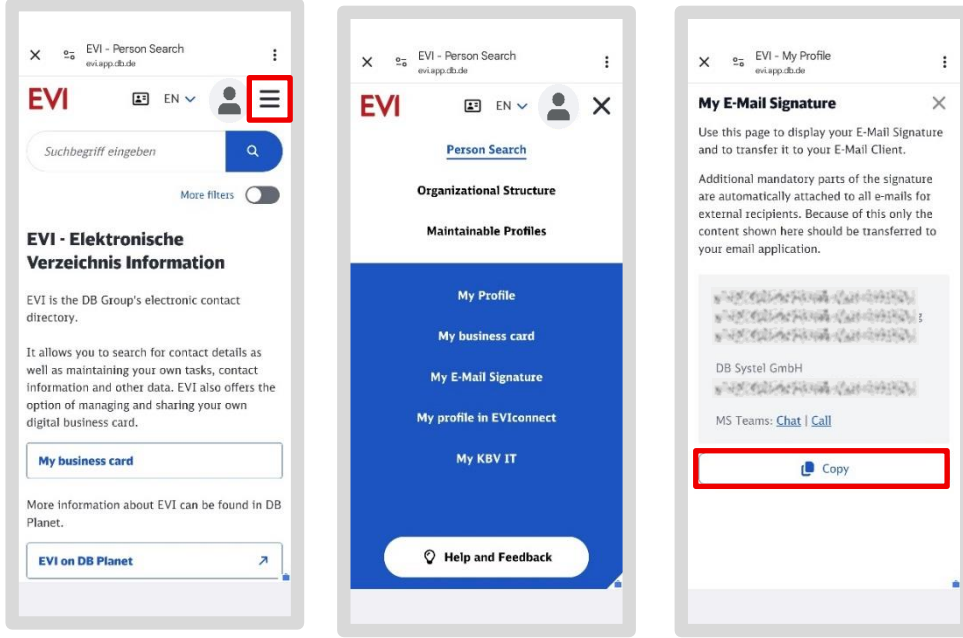
Android 16: Android 16 çalıştıran akıllı telefonlarda/tabletlerde, S/MIME'yi etkinleştirme adımı atanabilir. Bu durumda, Outlook kurulumunu tamamlamanız ve uygulamayı yeniden başlatmanız gerekir! Ardından etkinleştirme istemini göreceksiniz.

7.2.1 E-posta imzası oluşturma

E-posta imzaları, iş iletişiminin zorunlu bir parçasıdır. E-postanın sonunda görünür ve yasaya göre şirket adı ve DB şirketinizin resmi kayıtlı ofisi gibi belirli bilgileri içermelidir. E-posta imzanızın metnini, "EVI" olarak bilinen DB'nin merkezi dizininde bulabilirsiniz.

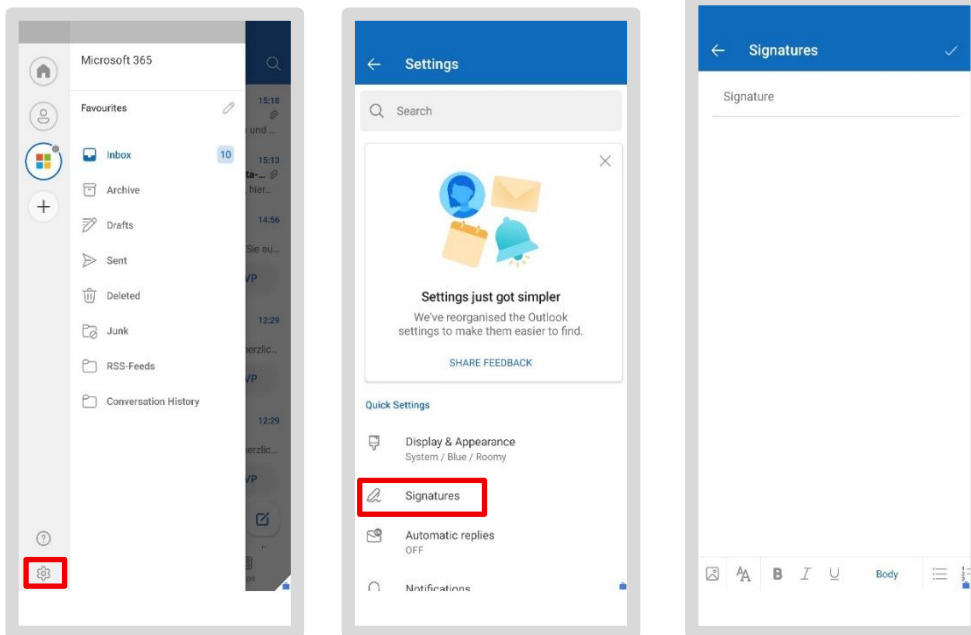
EVI'den e-posta imzanızı şu şekilde alabilirsiniz:

- EVI uygulamasını açın
- Profil resminizin yanındaki sağ üst köşedeki üç çizgiye dokunun
- Ardından "E-posta imzam"a dokunun
- Kişisel imzanız gri kutuda görüntülenir. "Kopyala"ya dokunarak imzanızı kopyalayın



İmzayı Outlook'a yapıştırın:

- Outlook uygulamasını açın ve sol üst köşedeki profil resminize dokunun
- Sol alt köşedeki dişli simgesine dokunun
- Şimdi "İmza"ya dokunun



- İmza alanı açılacaktır. Orada zaten bir giriş varsa, "X" (Temizle) seçeneğine dokunarak silin

- Şimdi "Yapıştır" seçeneği görünene kadar alana uzun basın ve üzerine dokunun
- EVI'dan kopyaladığınız imza eklenecektir

Pencereyi kapatın – imzanız artık tüm yeni e-postalara otomatik olarak eklenecektir

Not: Birden fazla e-posta hesabı ayarladıysanız, “*Hesap başına imza*” kaydırma çubuğunu kullanarak her hesap için ayrı bir imza ayarlayabilirsiniz. Aksi takdirde, kaydedilen imza tüm e-posta hesaplarınız için kullanılacaktır.

7.2.2 E-posta senkronizasyonu – Tüm e-postalar her zaman güncel

Tüm e-postalarınız *Outlook uygulamasında* otomatik olarak yedeklenir ve bağlı Office hesabınızla senkronize edilir. Bu, hangi akıllı telefonu veya tableti kullanırsanız kullanın – iPhone, iPad, BKU bilgisayar veya Basic Workplace bilgisayarı – her zaman güncel olacağınız anlamına gelir.

7.3 MS Defender uygulaması – açılmalıdır

Outlook ve Teams'i etkinleştirdikten sonra, akıllı telefonunuzda/tabletinizde "*Microsoft Defender for Endpoint Mobile*" uygulamasını (kısaca MS Defender uygulaması) etkinleştirin. Uygulama, siber saldırılara karşı koruma sağlar ve mevcut uygulamaları kötü amaçlı yazılımlara karşı tarar. Korumayı etkinleştirmek için uygulamayı bir kez açın.

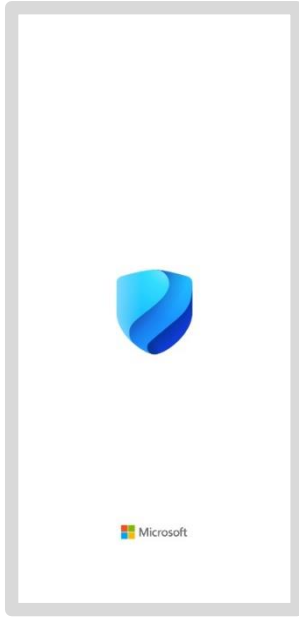
DB akıllı telefon/tablet çeşitlerinin çok fazla olması nedeniyle, adımların açıklamasında küçük farklılıklar olabilir.

7.3.1 MS Defender uygulamasını kurma

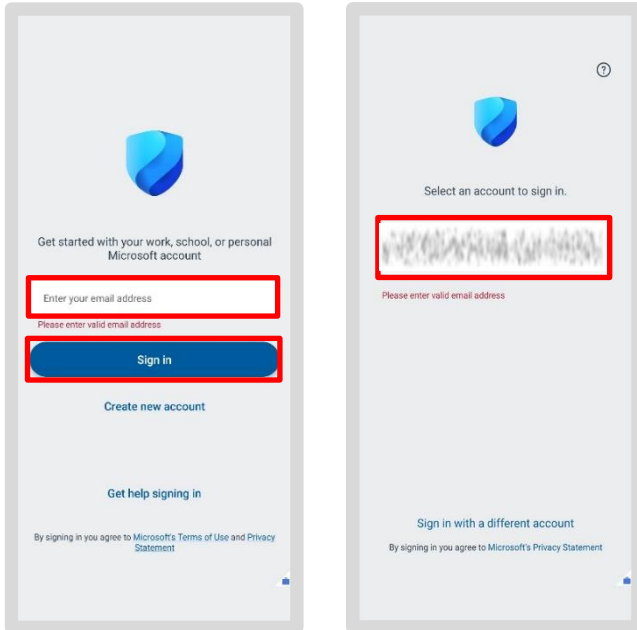
Akıllı telefonunuzda/tabletinizde MS Defender uygulamasını kurmak için şu adımları izlemelisiniz:

- İş/İşletme bölümüne gidin ve "DB Google Play Store" uygulamasını açın
- "Microsoft Defender: Antivirus" uygulamasını arayın ve "Yükle"ye dokunun

- MS Defender uygulama simgesine dokunarak uygulamayı açın

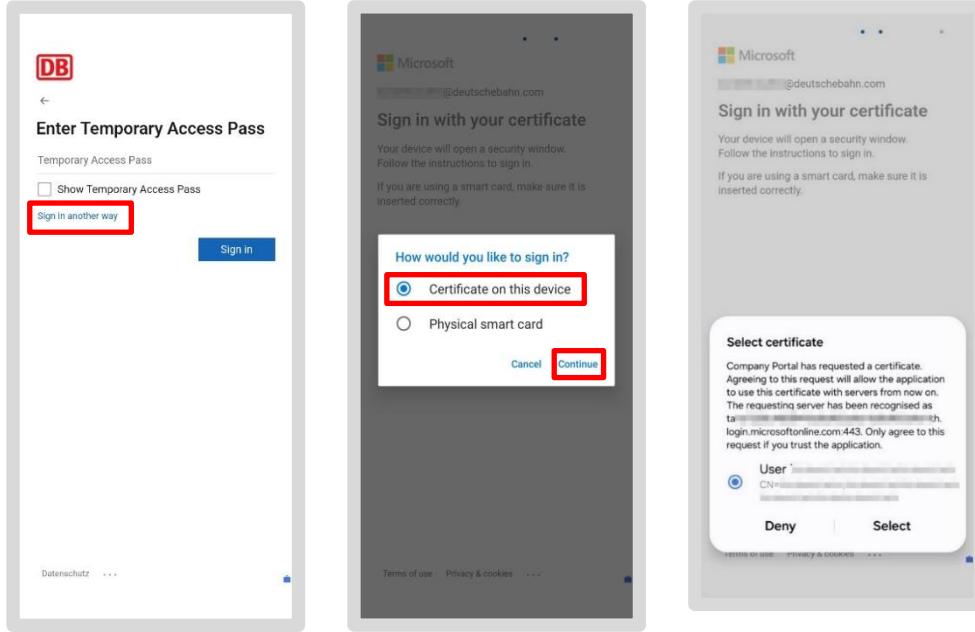


- İş e-posta adresiniz istenecektir
- "Oturum aç" düğmesine dokununuz; aksi takdirde uygulama sizi otomatik olarak e-posta adresinizin görüntüleneceği bir sonraki ekrana yönlendirecektir
- İş e-posta adresinize dokununuz



Akıllı telefonunuzu/tabletinizi son bir saat içinde Intune uygulamasıyla etkinleştirdiyse, burada geçici erişim şifrenizi tekrar girmeniz istenebilir.

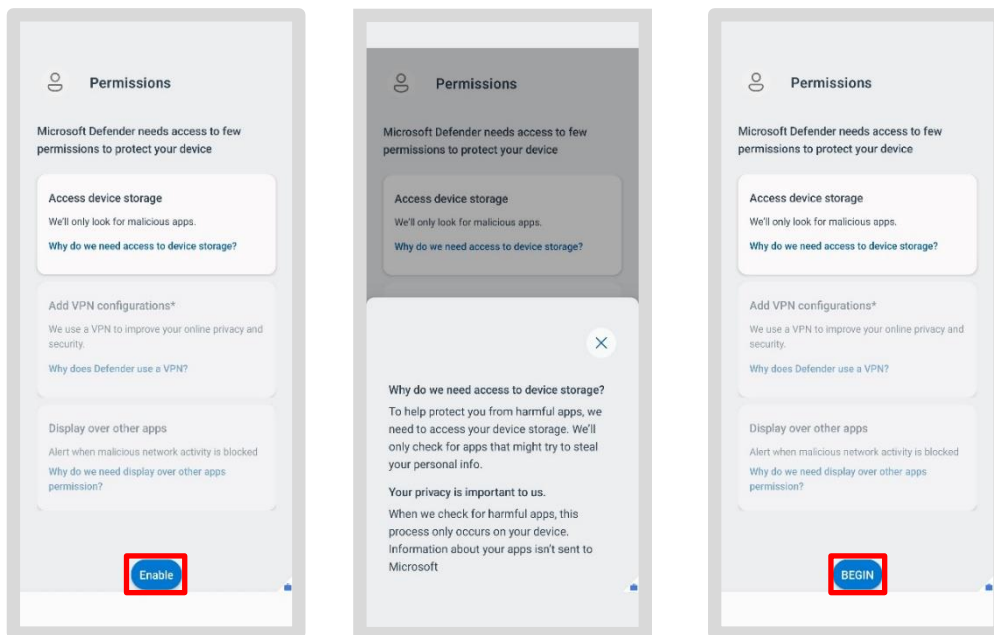
- "Başka bir yöntemle oturum aç" seçeneğine dokunun
- İstenildiğinde, "Bu cihazdaki sertifika" seçeneğine ve ardından "İleri" seçeneğine dokunun
- Sertifikayı seçin



7.3.2 İzinleri verin

Uygulama şimdi sizden gerekli izinleri isteyecektir. Bu noktada, ekranlar talimatlardakinden farklı bir sırayla görünebilir. İlk ekranınız gösterilene uyuyorsa:

- "Etkinleştir"e dokunun
- Ardından "Başlat"a dokunun
- Akıllı telefonunuzdaki/tabletinizdeki *Ayarlar* uygulaması açılacaktır

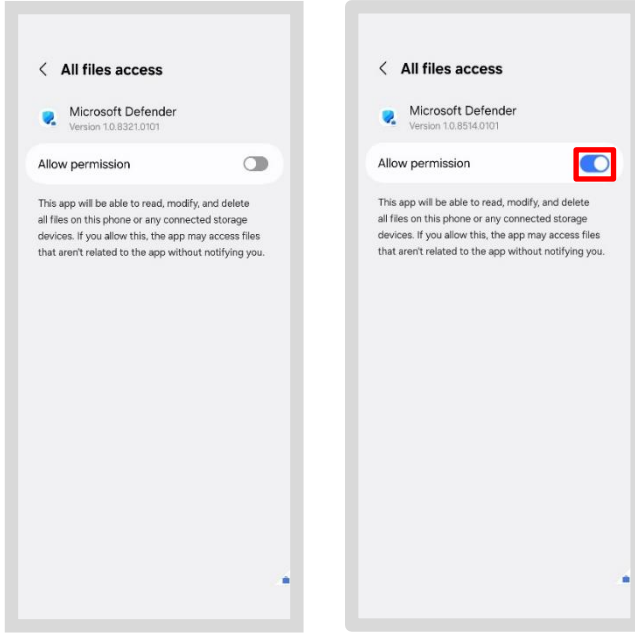


İzinlerle ilgili arka plan bilgisi:

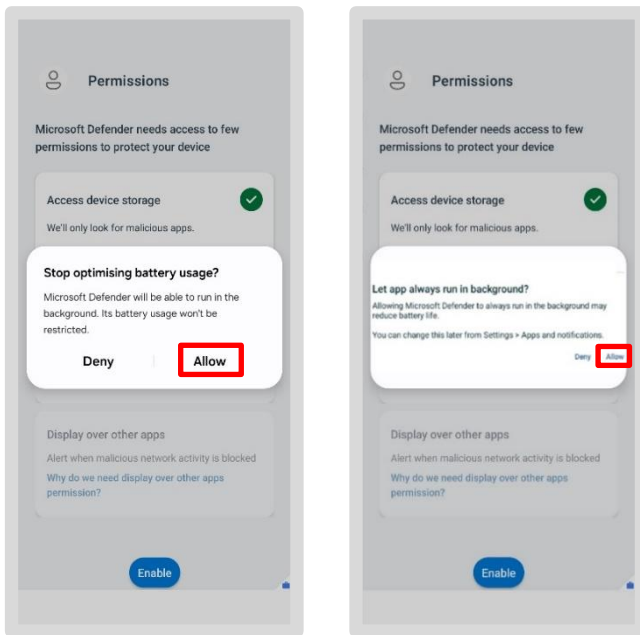
Bu izinler, uygulamanın düzgün çalışmasını sağlamak ve cihazınızın güvenliğini garanti altına almak için gereklidir.

Her bir izin için bir bilgi penceresi görüntüleyebilirsiniz (örneğin, "Cihaz depolama alanına neden erişmemiz gerekiyor?" seçeneğine tıklayarak). Ancak, bazı öğeler seçilemez (gri renkte görünürler, örneğin "VPN yapılandırması ekle") veya zaten etkinleştirilmiştir (yeşil onay işareti, örneğin "Arka planda çalıştır"), çünkü bunlar sistem tarafından önceden ayarlanmıştır.

- Şimdi kaydırıcıyı sağa kaydırarak izni verin
- İstenildiğinde "İzin Ver"e dokunun



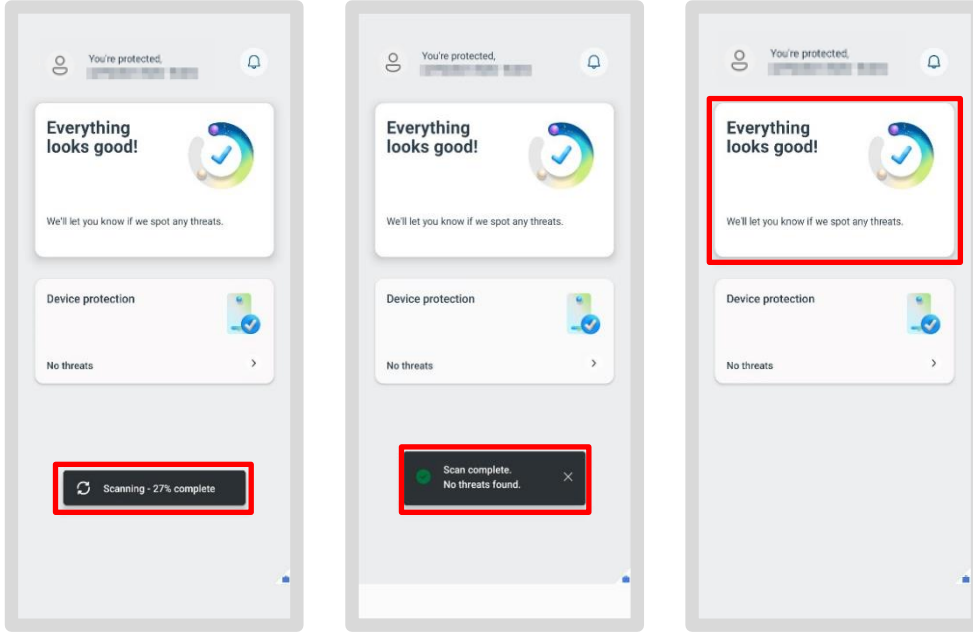
- Sonraki tüm istemlerde "İzin Ver"e dokunun



Not: Cihazınızın türüne bağlı olarak, farklı izinler istenebilir! Sonuç olarak, gösterilen istemlerden yalnızca birini görebilirsiniz.

Ardından MS Defender uygulamasının ana ekranına yönlendirileceksiniz. Akıllı telefonunuzda/tabletinizde kötü amaçlı yazılım taraması hemen otomatik olarak gerçekleştirilecektir. Tarama sırasında ilerleme güncellemeleri görüntülenecektir.

Sonuç, ana ekranda yazılı olarak görüntülenir. Yeşil bir onay işareti görünüyorsa, kötü amaçlı yazılım tespit edilmemiştir.



İlk kurulumu başarıyla tamamladınız! Cihazınız artık kötü amaçlı yazılımlara karşı korunmaktadır.

7.4 DB M 365

Akıllı telefonunuzda veya tabletinizde Word, Excel, PowerPoint veya PDF dosyalarını da açıp okuyabilirsiniz. Bunun için ilgili uygulamaları bir kez indirmeniz yeterlidir:

- Google Play Store'u açın
- Arama çubuğunu kullanarak ilgili uygulamayı arayın, örneğin Word, Excel, PowerPoint veya PDF Reader

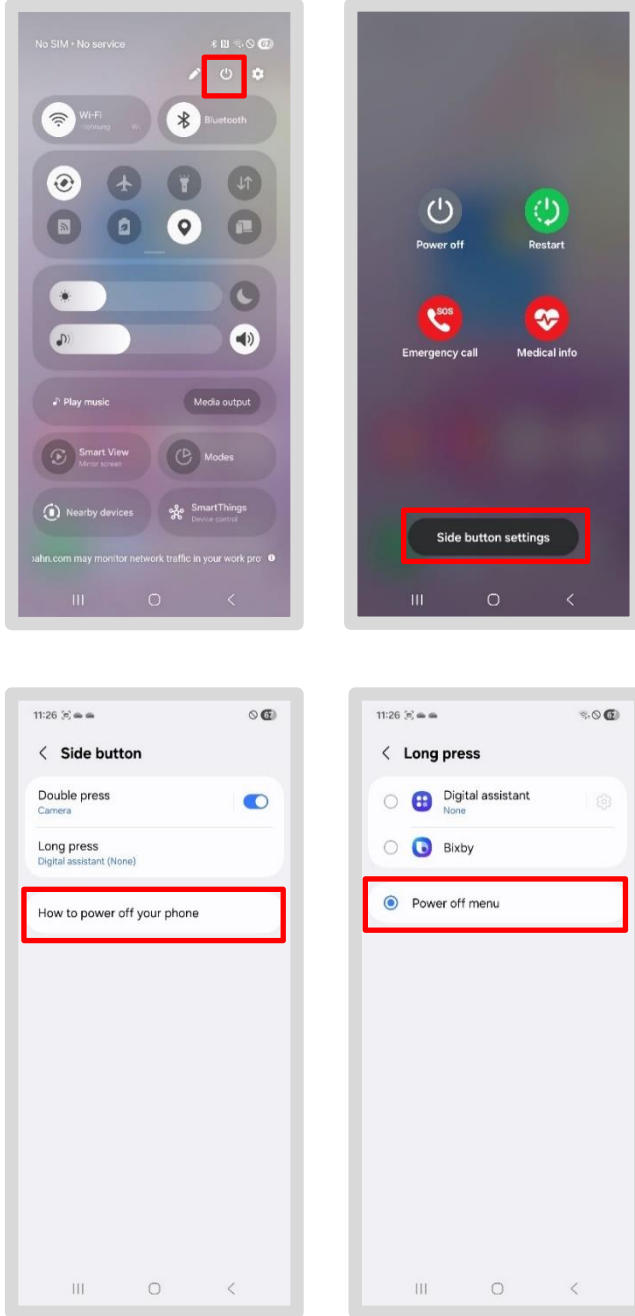


- Ardından "Yükle"ye dokunun
- Bir dosyayı açtığınızda, uygulama otomatik olarak açılacaktır

Lütfen dikkat: Bir seferde yalnızca bir dosya açabilirsiniz. Örneğin, aynı anda birden fazla Word dosyasını açmak mümkün değildir.

7.5 Bixby düğmesini devre dışı bırakın

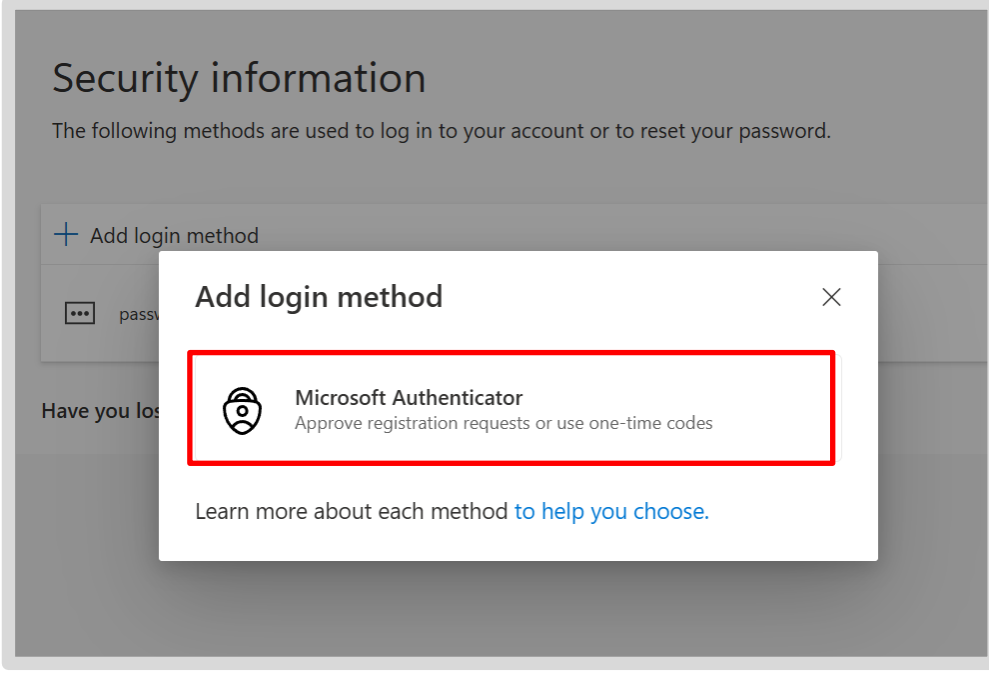
- Varsayılan olarak, güç düğmesi Bixby sesli asistanını başlatır. Güvenlik nedenleriyle, bu özelliğin devre dışı bırakılması gerekir:
- Ekranın üstünden bir kez aşağı kaydırın. Kontrol Merkezi açılacaktır
- Ayarlar simgesinin yanındaki sağ üst köşedeki güç simgesine dokununuz
- "Kısayol Tuşu Ayarları"nı seçin
- "Uzun basma" altındaki işlevi "Kapatma menüsü" olarak değiştirin



7.6 Microsoft Authenticator uygulamasını yeniden etkinleştirin

Authenticator uygulamasını kullanıyorsanız, lütfen şu adımları izleyin:

- BKU veya Basic Workplace bilgisayarınızdan db.de/authenticator adresine gidin
- "Artı simgesine" ve "Oturum açma yöntemi ekle" düğmesine dokunun
- Bir iletişim kutusu açılacaktır; "Microsoft Authenticator"ı seçin



- Akıllı telefonunuza/tabletinize geçin ve Microsoft Authenticator uygulamasını açın
- [Adım adım talimatlar](#) için bu sayfayı açın, "MFA kurulum kılavuzu" düğmesine dokunun ve verilen adımları izleyin
- Ardından, akıllı telefonunuzda/tabletinizde kimlik doğrulama için Microsoft Authenticator uygulamasını kullanabilirsiniz
- **Authenticator uygulamasını web siteleri veya araçlar için** kullandıysanız, bu web sitelerinde uygulamayı yeniden etkinleştirin

İpucu: Kurtarma işleminden sonra Authenticator uygulamasındaki bağlantıları yeniden etkinleştirmekte zorluk yaşıyorsanız, "Microsoft Authenticator uygulamasını sıfırla (MFA)" adlı self servis seçeneğini kullanın: db.de/resetmfa ve ardından adımları izleyin.

Tebrikler!

İş akıllı telefonunuzu/tabletinizi başarıyla geri yüklediniz!

Akıllı telefonunuz/tabletiniz hakkında daha fazla bilgiyi DB Mobile Info uygulamasında bulabilirsiniz.

> Kişilerinizi OneDrive'a kaydetme ve geri içe aktarma hakkında bilgi için kurulum kılavuzundaki "[Kişileri OneDrive'a yedekleme](#)" bölümüne bakabilirsiniz

> Ayrıntılı kurulum kılavuzunu db.de/mobile-setup adresinde bulabilirsiniz