

Herstel via Microsoft Intune in DB Workplace Mobile

**Samsung-smartphone/tablet
(Android-besturingssysteem 15 en
hoger)**

15 april 2026

Inhoudsopgave

1 Noodzakelijke stappen vóór het herstellen van uw	4
1.1 Maak een back-up van uw gegevens	4
1.2 Authenticator-app – optioneel	4
1.3 Een tijdelijke toegangspas (TAP) aanmaken – expertmodus	4
2 Start het herstel: reset uw smartphone/tablet	7
2.1 Zelf uw smartphone/tablet resetten	7
2.2 Reset uw smartphone/tablet met de IT ServiceDesk-app	8
3 Opnieuw instellen in Microsoft Intune	9
3.1 Selecteer taal	9
3.2 Ga akkoord met de licentieovereenkomst voor eindgebruikers	10
3.3 Wi-Fi instellen	11
3.4 Wi-Fi instellen in DB-gebouwen	12
4 Samsung registreren in de DB	13
4.1 Werkprofiel instellen	14
4.2 Schermvergrendeling instellen	15
4.3 DB-apps installeren	16
4.4 Google-account – niet nodig	17
4.5 Google-service activeren	18
4.6 Automatische installatie van DB-apps	19
5 Apparaat activeren – Tijdelijke toegangspas (TAP) aanmaken	20
5.1 Een tijdelijke toegangspas (TAP) aanmaken	20
5.2 Een tijdelijke toegangspas voor een collega aanmaken	23
6 Apparaat activeren met de tijdelijke toegangspas (TAP)	25
6.1 Toegang tot alle DB-apps en websites instellen	27
6.2 DB-apps	28
7 Vereiste instellingen	29
7.1 Controleer op updates voor het besturingssysteem	29
7.2 Outlook	30
7.2.1 Outlook instellen / E-mailaccount aanmaken / E-mailversleuteling instellen	30
7.2.2 E-mailhandtekening instellen	33
7.2.3 E-mailsynchronisatie – alle e-mails altijd up-to-date	36
7.3 MS Defender-app	36
7.3.1 De MS Defender-app instellen	36

7.3.2 Toestemming verlenen	39
7.4 DB M 365	42
7.5 De Bixby-knop uitschakelen	43
7.6 De Microsoft Authenticator-app opnieuw activeren	44
Gefeliciteerd!	44

1 Noodzakelijke stappen voordat u uw

Als uw smartphone/tablet problemen vertoont, zoals trage prestaties, vastlopen of veelvuldige crashes, kan het helpen om het apparaat terug te zetten naar de fabrieksinstellingen.

Deze stappen zijn noodzakelijk:

1.1 Maak een back-up van uw gegevens

> **Opmerking:** U vindt video-instructies op db.de/mobile-videoanleitung (alleen in het Duits)

- **Maak een back-up van uw gegevens** zodra u per e-mail een bevestiging van de afspraak voor de migratie hebt ontvangen

Volg hiervoor de volgende stappen:

- a) Maak een back-up van uw werkgegevens en instellingen
- b) Maak een back-up van uw persoonlijke gegevens en instellingen

Indien beschikbaar:

- c) Verwijder uw Samsung- of Google-account van uw smartphone/tablet
- d) Verwijder alle geheugenkaarten uit de smartphone/tablet

> Instructies voor het maken van een back-up van gegevens vindt u op [Back-up van gegevens](#)

1.2 Authenticator-app – optioneel

Opmerking: Deze informatie geldt alleen voor gebruikers die de Authenticator-app actief gebruiken, bijvoorbeeld voor beheerderstoegang met een zogenaamd 2-factor-account of voor multi-factor-authenticatie, bijvoorbeeld voor VPN op een Basic Workplace MAC.

- Houd er rekening mee dat de Authenticator-app niet kan worden gebruikt tijdens het herstel.
- Er zijn geen verdere stappen nodig.
- Na het herstel moet de app opnieuw worden geactiveerd. Dit wordt beschreven in [hoofdstuk 7.5 De Microsoft Authenticator-app opnieuw activeren](#).
- Als u de Authenticator-app tijdens het herstel moet gebruiken, gebruik dan een andere smartphone/tablet om verbinding te maken met de Authenticator-app. Volg hiervoor de stapsgewijze instructies voor [het instellen van meervoudige authenticatie \(MFA\)](#).

1.3 Een tijdelijke toegangspas (TAP) aanmaken – expertmodus

Zodra u een back-up van uw gegevens hebt gemaakt, zijn er twee mogelijkheden:

1. Uw smartphone/tablet werkt nog gedeeltelijk, ga dan naar de volgende pagina
2. Uw smartphone/tablet werkt helemaal niet meer, ga dan verder naar
 - > [Hoofdstuk 2.2 Uw smartphone/tablet resetten via de IT ServiceDesk-app](#)

smartphone/tablet werkt nog gedeeltelijk:

> **Opmerking:** U vindt een video-instructie op db.de/mobile-videoanleitung (alleen in het Duits)

Als u de Welcome-app nog steeds geïnstalleerd hebt:

- open de Welcome-app en tik op "Help"
- Klik vervolgens op "Temporary Access Pass (TAP)" om er een aan te maken

Als u de Welcome-app niet hebt geïnstalleerd:

- Ga naar db.de/tap en voer je DB-gebruikersnaam en DB-wachtwoord in
- Selecteer 'Voor mezelf' en tik op de blauwe knop
- Selecteer nu 'DB Workplace Mobile'
- De tijdelijke toegangspas (TAP) wordt dan weergegeven
- Deze is nu **60 minuten geldig en kan op meerdere smartphones/tablets worden gebruikt**

Create a Temporary Access Pass (TAP)

This self-service allows you to create a temporary access pass (TAP) to set up a DB Workplace or Basic Workplace device.

The TAP can be created for:

- yourself
- an employee from the same company (see [EVI](#)) ↗)

Register

Enter your DB user login details

DB User Anmeldename
Max Mustermann

DB User Password

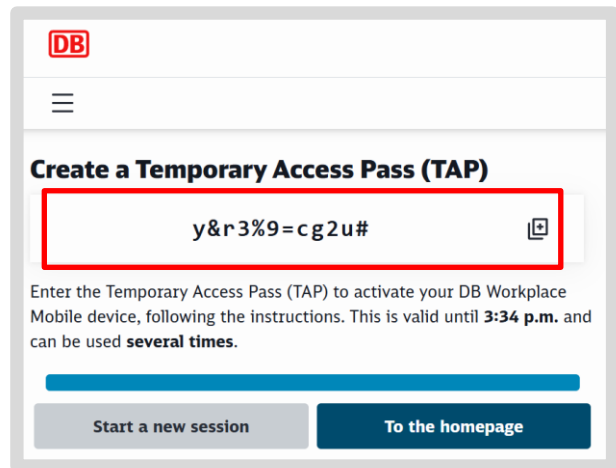
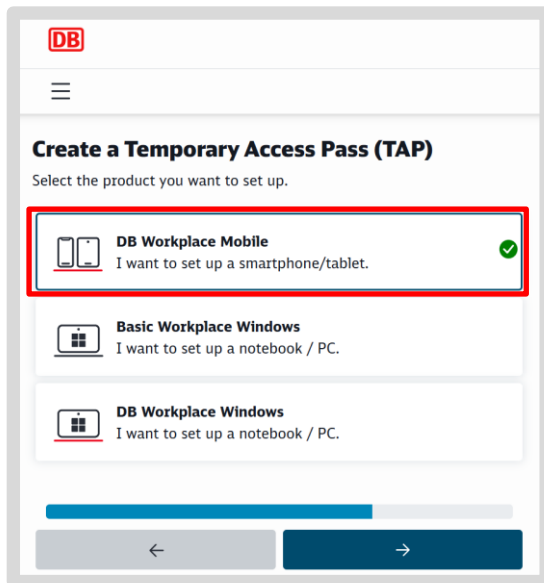
[How can I log in to other environments?](#)

Create a Temporary Access Pass (TAP) - Person selection

Choose for whom the TAP should be created:

For myself

For another DB employee



Belangrijk!
De **TAP** mag alleen in de **Intune-app** worden ingevoerd, zelfs als u erom wordt gevraagd in een andere DB-app of op een ander apparaat.

- Schrijf de tijdelijke toegangspas (TAP) op een stuk papier of in een notitieboekje
- U hebt deze later nodig bij het inloggen nadat u uw smartphone/tablet hebt gereset
- U heeft **nu 60 minuten** om uw smartphone/tablet te resetten
- > Ga direct naar [hoofdstuk 2.1 Je smartphone/tablet zelf resetten](#)

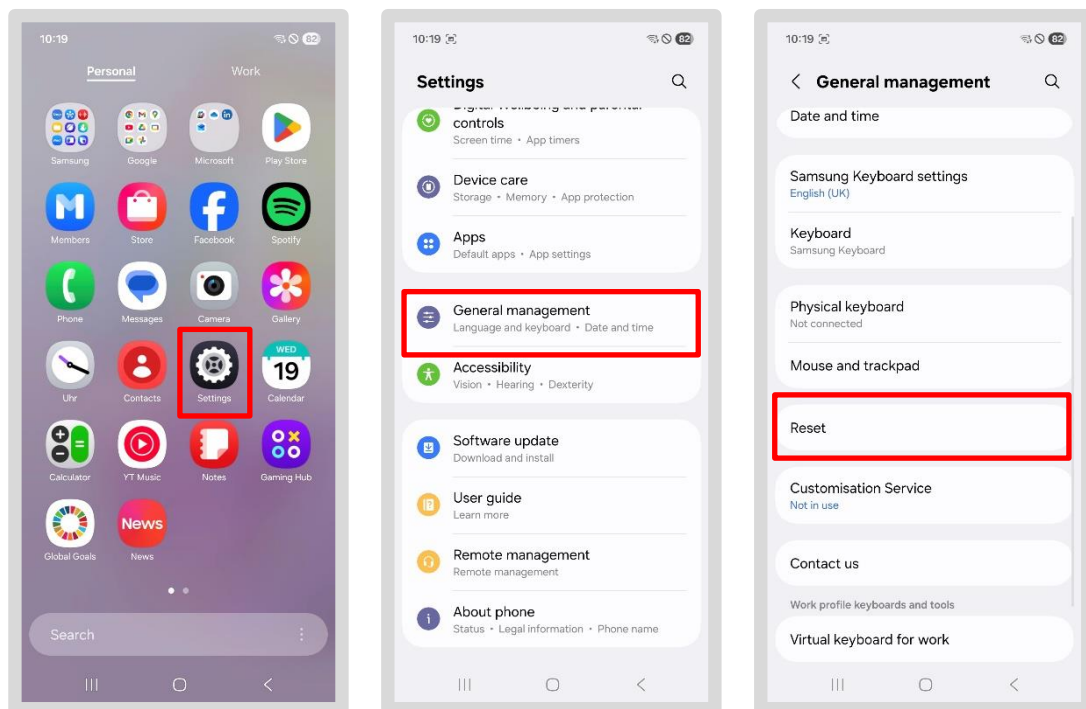
2 Start het herstelproces: reset uw smartphone/tablet

Opmerking: De volgende schermen kunnen er anders uitzien, afhankelijk van het model van uw smartphone/tablet.

2.1 Zelf uw smartphone/tablet resetten

> **Opmerking:** Je vindt video-instructies op db.de/mobile-videoanleitung (alleen in het Duits)

- Ga naar het gedeelte "Persoonlijk" op uw smartphone/tablet
- Tik op de app "Instellingen"
- Tik op 'Algemeen beheer'
- Scroll naar beneden en tik op "Resetten"



- Selecteer vervolgens "Terugzetten naar fabrieksinstellingen"
- U ziet een bericht waarin wordt uitgelegd wat er door het resetten wordt verwijderd
- Controleer of u een back-up van uw werkgegevens hebt gemaakt (instructies: [Back-up van gegevens maken](#))
- Tik vervolgens op de knop "Resetten", voer je schermvergrendeling in en tik daarna op "Alles wissen"
- Wacht een paar minuten en uw apparaat wordt automatisch gereset

> Ga vervolgens naar [hoofdstuk 3 'Opnieuw instellen' in Microsoft Intune](#)

2.2 Reset uw smartphone/tablet met de IT ServiceDesk-app

Als uw smartphone/tablet niet meer werkt, selecteert u deze stap:

- Open de IT ServiceDesk-app en dien onder '*Nieuwe serviceaanvraag*' een verzoek in om je smartphone/tablet te resetten.
- Als u de app niet kunt openen, bel dan dit nummer:
- IT ServiceDesk-migratiehotline (ma-vr 7.00-18.00 uur)
 - Intern: Tel. 9833-8699
 - Extern: Tel. 0361 430 8699
- IT ServiceDesk
 - Intern: Tel. 91-5555
 - Extern: Tel. 0361 430 8200
 - Selecteer menuoptie nul
- IT-servicedesk DB Cargo
 - Tel. 91 7777 (intern)
 - Tel. 00800 327 978 35 (extern)
 - Selecteer menuoptie nul
- Als er andere problemen optreden, houd dan van tevoren rekening met het volgende:
 - **Waar deden de problemen** zich voor?
 - **Geef de locatie van de fout aan**, zodat we u sneller kunnen helpen
 - **Voor *certificaatproblemen***: wacht na registratie **5 minuten tot 24 uur** totdat alle informatie en certificaten naar uw smartphone/tablet zijn overgezet.

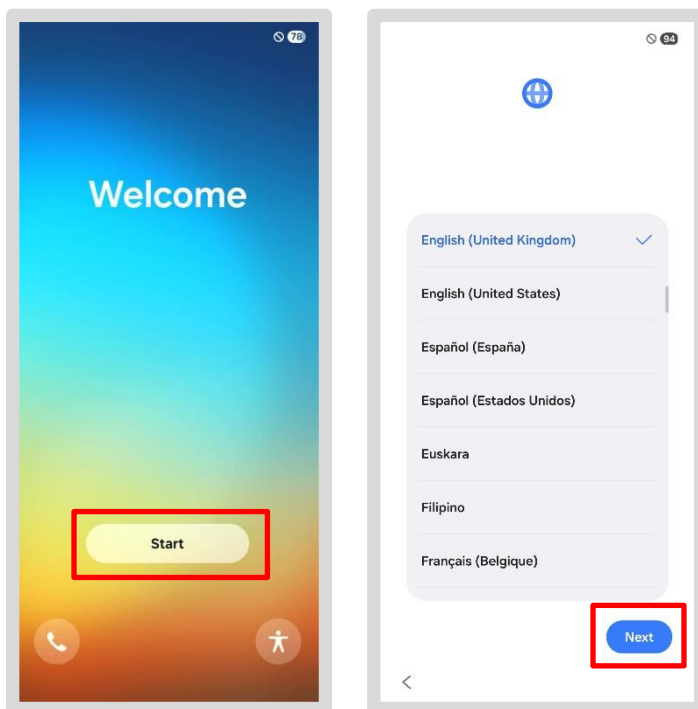
> Ga vervolgens naar [hoofdstuk 3 Opnieuw instellen in Microsoft Intune](#)

3 Opnieuw instellen in Microsoft Intune

3.1 Taal selecteren

> **Opmerking:** U vindt een video-handleiding op db.de/mobile-videoanleitung (alleen in het Duits)

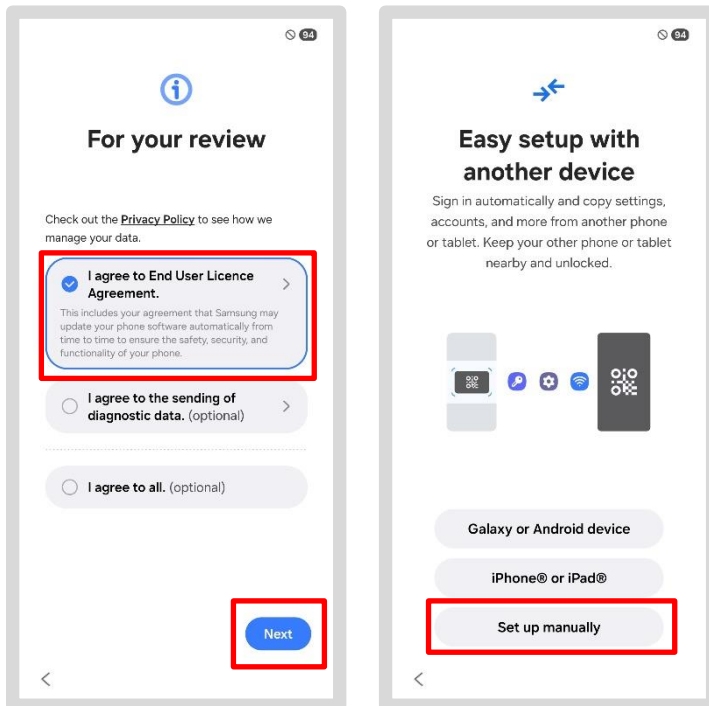
- Houd uw tablet in **staande modus** om de schermen in dezelfde indeling te zien als in de instructies
- Schakel uw smartphone/tablet in
- Zorg ervoor dat uw smartphone/tablet tijdens het herstelproces is aangesloten op een stroombron of een hoog batterijniveau heeft
- Tik op "Start"
- Selecteer op het volgende scherm de gewenste taal uit de lijst en tik op "Volgende"



> Ga verder naar [hoofdstuk 3.2 Ga akkoord met de licentieovereenkomst voor eindgebruikers](#)

3.2 Ga akkoord met de licentieovereenkomst voor eindgebruikers

- Tik **gewoon** op 'Ik ga akkoord met de licentieovereenkomst voor eindgebruikers' en vervolgens op 'Volgende'
- Tik onder "Instellen met een ander apparaat" op "Handmatig instellen"



> Ga verder naar [hoofdstuk 3.3 Wi-Fi instellen](#)

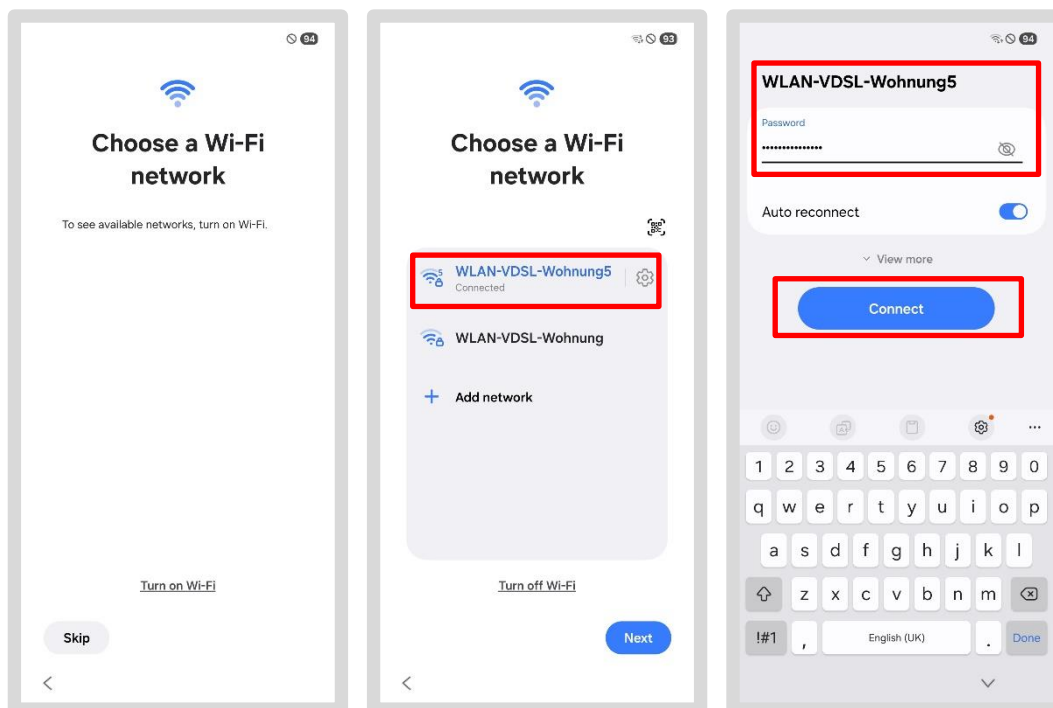
3.3 Wi-Fi instellen op de

Kies een van de volgende opties om uw wifi in te stellen:

- Gebruik je **mobiele data** als je smartphone/tablet een simkaart heeft (hier kunnen kosten aan verbonden zijn!).
 - Stel een hotspot in met uw eigen smartphone/tablet
- of
- Gebruik een hotspot van de DB-smartphone van een collega
 - Gebruik de dbs4mobile wifi als u dit product heeft geboekt (zie: <https://dbquestions.extranet.deutschebahn.com/question/27780>)
 - Gebruik je eigen wifi als je thuis werkt

Om een ander wifi-netwerk te selecteren, gaat u als volgt te werk:

- Tik op het wifi-netwerk dat u wilt selecteren
- Voer uw persoonlijke inloggegevens in en tik op "Verbinden"
- Als u een tweede keer wordt gevraagd, tikt u op "Volgende"



Zodra uw apparaat is verbonden met wifi, wordt de verbinding met het DB-netwerk tot stand gebracht.

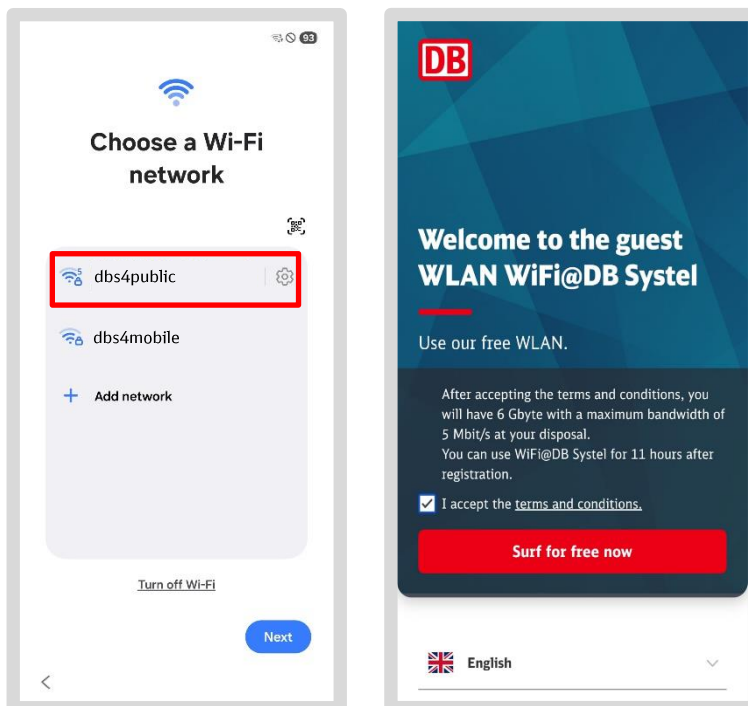
> Ga naar [hoofdstuk 4: Samsung registreren bij DB](#)

3.4 Wifi instellen in DB-gebouwen

Aangezien het wifi-netwerk "dbs4public" niet altijd naar behoren werkt in DB-gebouwen, raden wij u aan een van de stappen te volgen die worden beschreven in [hoofdstuk 3.3 Wifi instellen](#).

Als u zich in een **DB-gebouw** bevindt en gebruik wilt maken van de wifi "dbs4public", gaat u als volgt te werk:

- Tik op het "dbs4public" wifi-netwerk
- Er verschijnt een dialoogvenster; accepteer de algemene voorwaarden
- Tik op "Nu gratis surfen"



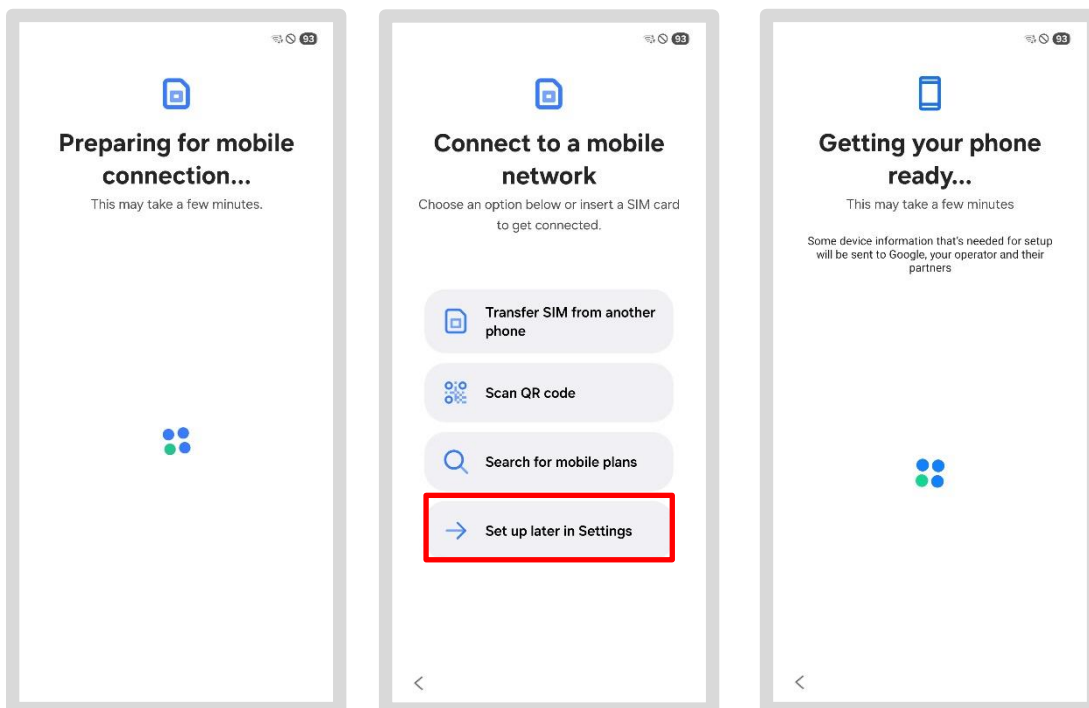
Zodra uw apparaat verbinding heeft met wifi, wordt er verbinding gemaakt met het DB-netwerk.

- > Ga naar [Hoofdstuk 4 Samsung registreren bij DB](#)

4 Samsung registreren in de DB

In de volgende stap moet uw DB-smartphone/tablet opnieuw verbinding maken met het DB-netwerk (meer specifiek: Enterprise Mobility Management, of EMM). Wacht op de veranderende informatie totdat er een instructie verschijnt. Afhankelijk van de netwerkverbinding kunnen de schermen flikkeren of veranderen.

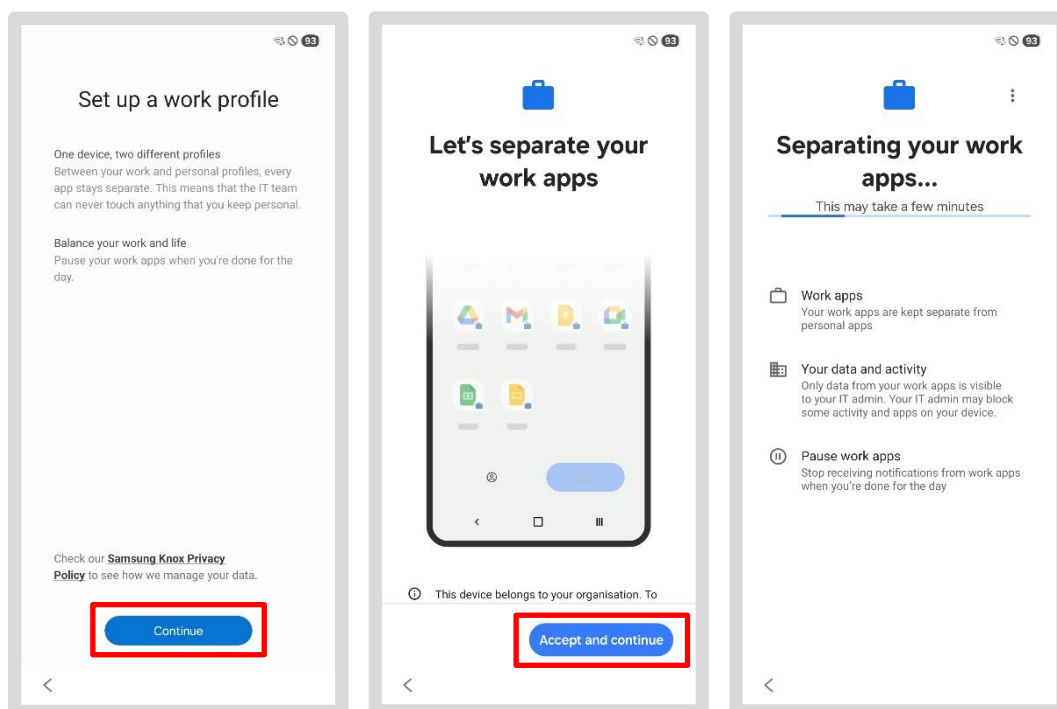
- Houd uw tablet in **staande modus** als u deze tot nu toe in liggende modus hebt gehouden
- Er zullen nu afzonderlijke schermen voorbij flitsen
- Tik op "*Later instellen*" en er worden weer verschillende schermen weergegeven zonder dat u iets hoeft te doen



4.1 Werkprofiel instellen

Er is een werkprofiel nodig om de werkapps aan uw smartphone/tablet toe te wijzen. Dit moet hier worden ingesteld:

- De smartphone/tablet wordt ingesteld
- Bevestig de volgende vraag met "Doorgaan"
- Wanneer "Een werkprofiel instellen" verschijnt, tik dan op "Doorgaan" of "Akkoord"
- Wanneer "De IT-beheerder kan dit apparaat beheren en apps blokkeren" (de tekst kan afgekapt zijn) verschijnt, tik dan op "Doorgaan"

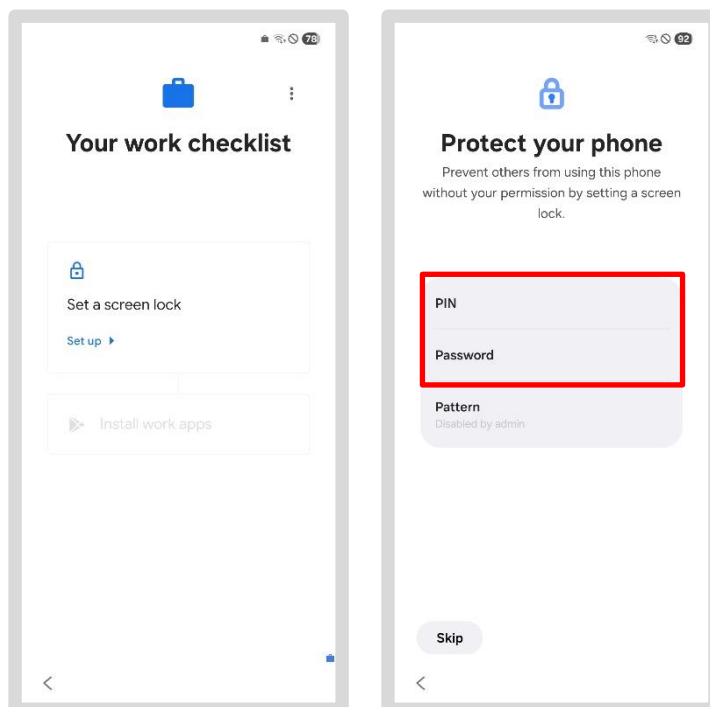


- Het bijwerken van het apparaat kan even duren, of in sommige gevallen erg lang, dus even geduld a.u.b.!
- De benodigde apps worden geïnstalleerd
- Mogelijk wordt u hier gevraagd om een privéaccount in te voeren
> Ga in dat geval naar paragraaf 4.4 Google-account – niet nodig
- Als deze vraag niet verschijnt, ga dan gewoon verder met de instructies.
> Ga naar paragraaf 4.2 Schermvergrendeling instellen

4.2 Schermvergrendeling instellen

De volgende stap is het instellen van de schermvergrendeling voor uw apparaat. Dit is bij DB verplicht om redenen van gegevensbescherming en beschermt uw gegevens op betrouwbare wijze.

- Tik op "Instellen"
- Kies de optie die het beste bij u past
- Tik op een van de twee opties (PIN of wachtwoord) en stel vervolgens je eigen persoonlijke schermvergrendeling in
- Zorg ervoor dat het nieuwe wachtwoord of de cijfercombinatie bestaat uit zes cijfers
- Wanneer "Biometrische gegevens instellen" verschijnt, tik je op "Overslaan"

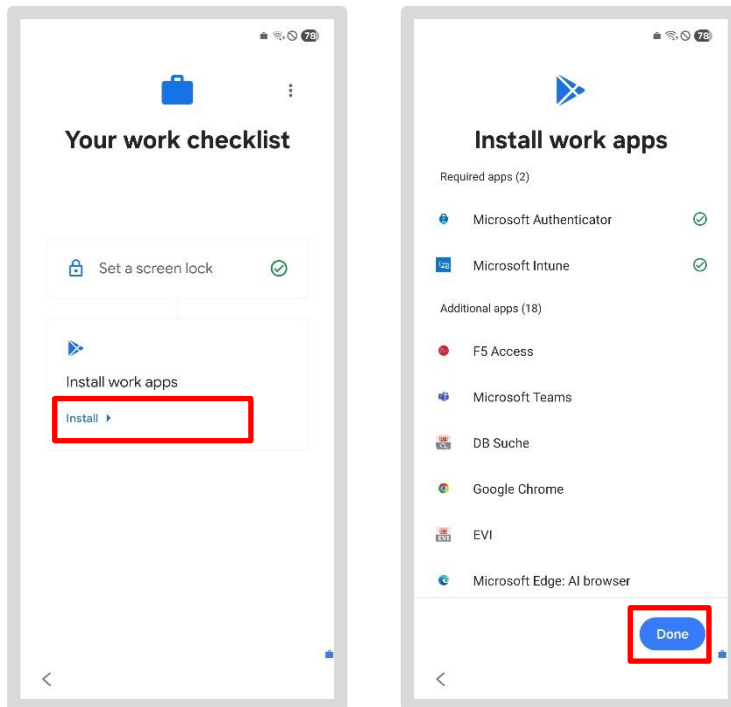


- Let op de privacy- en gebruiksinformatie in de instructies voor de eerste installatie
- Bevestig met "Doorgaan" en vervolgens "OK" nadat u het twee keer hebt ingevoerd
- Als het scherm "Privéaccounts" verschijnt, tik dan op "Later" wanneer daarom wordt gevraagd
- De vraag over Google-services kan hier verschijnen
 - > Ga in dat geval naar paragraaf 4.4 Google-account – niet nodig.
- Als deze vraag niet verschijnt, ga dan gewoon verder met de instructies.
 - > Ga naar paragraaf 4.3 DB-apps installeren

4.3 DB-apps installeren

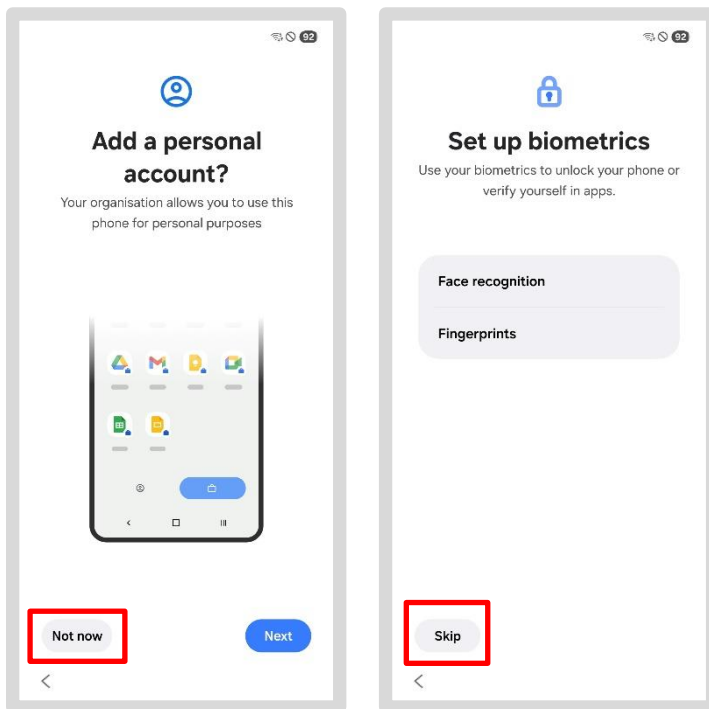
In de volgende stap worden alle DB-apps opnieuw geïnstalleerd op uw DB-smartphone/tablet. Volg de instructies op het scherm.

- Tik op 'Installeren'
- Scroll naar beneden en tik op "Gereed"



4.4 Google-account – niet nodig

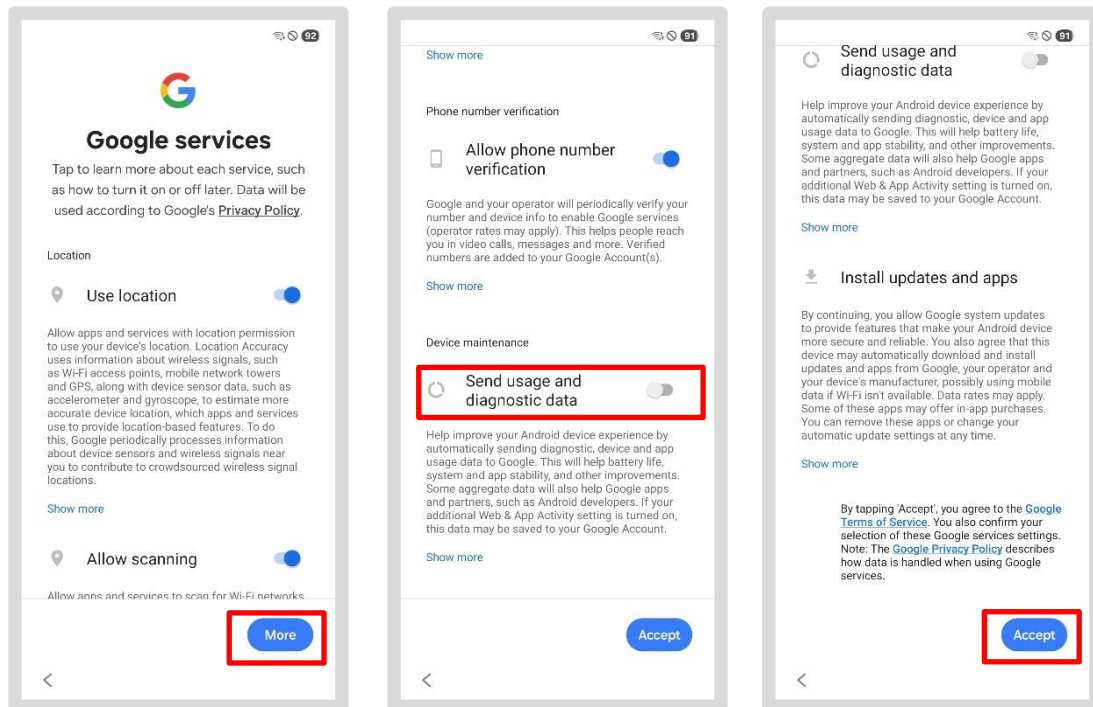
- Er is **geen privé** Google-account nodig voor uw DB-smartphone/tablet!
- Indien nodig kunt u dit later doen
- Tik daarom op '*Niet nu*'
- Wanneer '*Biometrische gegevens instellen*' verschijnt, tik je op '*Overslaan*'



- Je hebt een Google-account nodig om bijvoorbeeld privé-e-mails via Gmail te ontvangen. Je kunt ook later een privé-Google-account aanmaken

4.5 Google-service activeren

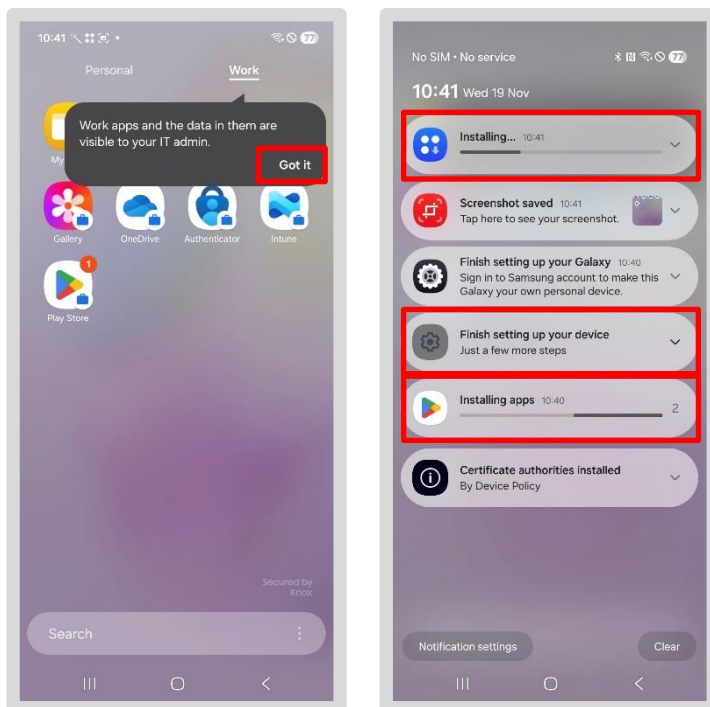
- Tik op 'Meer' onder Google-services
- Voor **het verzenden van gebruiks- en diagnostische gegevens**: tik op de schakelaar om de functie uit te schakelen
- Blijf scrollen en tik vervolgens op 'Accepteren'



> Ga naar [paragraaf 4.6 Automatische installatie van DB-apps](#)

4.6 Automatische installatie van DB-apps

- De volgende schermen verschijnen... wacht tot het startscherm verschijnt
- Veeg van onder naar boven om de indeling in *Persoonlijk/Werk*
- Tik op "Oké"
- Veeg van boven naar beneden. De meldingen hier laten zien of er nog apps worden gedownload of geïnstalleerd
- Tik op de melding om te zien hoeveel apps er nog geïnstalleerd moeten worden



- **Let op:** "Voltooi de installatie van je apparaat" is niet nodig voor het instellen van je DB-smartphone/tablet. Negeer dit!
- Wacht hier even totdat alle apps zijn geïnstalleerd
- **Opmerking:** Als uw apparaat zich niet gedraagt zoals beschreven of de schermen uit deze instructies niet weergeeft, reset het dan opnieuw. Ga hiervoor naar Hoofdstuk 2 Herstel starten: Reset uw smartphone/tablet

Belangrijk!

Uw smartphone/tablet is nog niet verbonden met het DB-netwerk!

Verkrijg de **tijdelijke toegangspas (TAP)** en voer deze in de *Intune-app* in.

Volg hiervoor de stapsgewijze instructies in

> Hoofdstuk 5 Apparaat activeren – Tijdelijke toegangspas (TAP) aanmaken

5 Apparaat activeren – Tijdelijke toegangspas (TAP) aanmaken

Om uw smartphone/tablet op het DB-netwerk in te stellen, heeft u het volgende nodig:

- Een geldige tijdelijke toegangspas (TAP) - db.de/tap
- Uw DB-gebruikersnaam en DB-wachtwoord
- De Intune-app

Als u al een toegangspas hebt aangemaakt:

- > Ga verder naar [hoofdstuk 6: Apparaat activeren met tijdelijke toegangspas](#)
- > Ga anders verder naar [hoofdstuk 5.1 Tijdelijke toegangspas \(TAP\) aanmaken](#)

Ter informatie:

De DB-gebruiker is het gebruikersaccount voor alle medewerkers van de DB-groep. Het bestaat uit een wachtwoord naar keuze en een automatisch gegenereerde gebruikersnaam.

- U kunt het wachtwoord van uw DB-gebruiker opnieuw instellen op db.de/passwort
- **Instructies voor het wijzigen van uw wachtwoord** vindt u in [Wachtwoord DB-gebruiker wijzigen](#)
- U kunt lezen **hoe u uw DB-gebruiker kunt verkrijgen** in [Voorwaarde: DB-gebruiker](#)
- U kunt **uw DB-gebruikersnaam** vinden in DeBi onder db.de/debi

U kunt een tijdelijke toegangspas (TAP) aanmaken via de link: db.de/tap !

5.1 Een tijdelijke toegangspas (TAP) aanmaken

> **Opmerking:** Video-instructies vindt u op db.de/mobile-videoanleitung (alleen in het Duits)

Er zijn verschillende manieren om een tijdelijke toegangspas (TAP) aan te maken:

Optie 1:

U beschikt over **een tweede smartphone/tablet** of een BKU/Basic Workplace-computer die al is ingelogd op het DB-netwerk. Blijf in dit geval in het huidige hoofdstuk en ga verder op de volgende pagina.

Optie 2:

Een collega van hetzelfde bedrijf (zoals DB Sales of DB Long-Distance) kan u helpen als hij of zij een DB-smartphone/tablet (of iPhone/iPad) of een BKU/Basic Workplace-computer heeft. Ga naar:

> [Hoofdstuk 5.2 Een tijdelijke toegangspas voor een collega aanmaken](#)

Optie 3 – Expertmodus:

U hebt **alleen een smartphone/tablet** en hebt deze kunnen gebruiken om een tijdelijke toegangspas (Tap) aan te maken voordat u deze hebt gereset. Noteer uw toegangspas en ga naar:

> [Hoofdstuk 2 Herstel starten: Smartphone/tablet resetten](#)

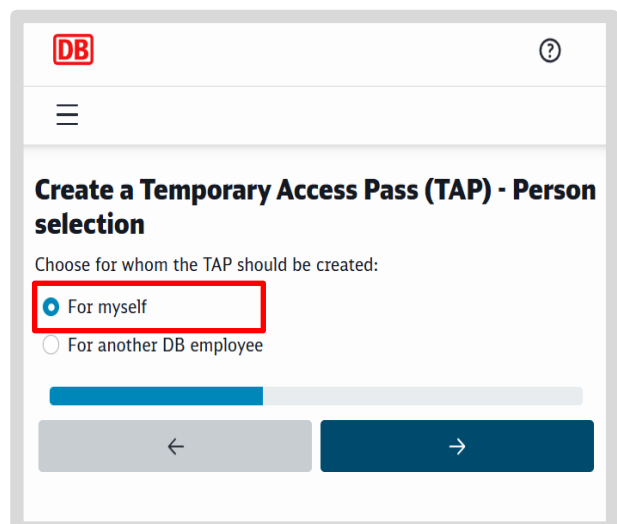
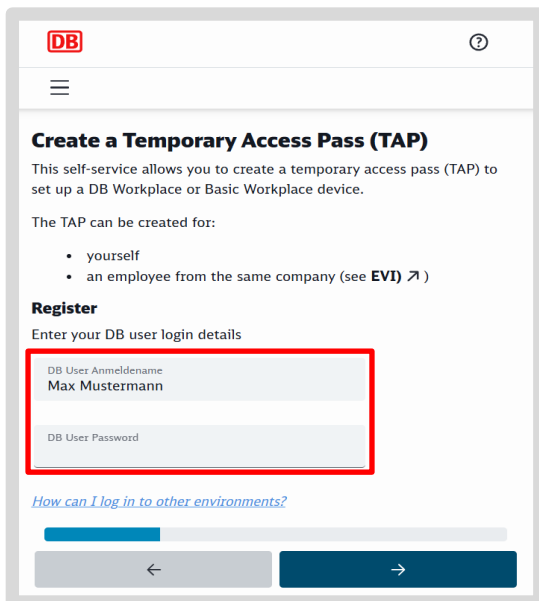
Let op: Je Tap is slechts 60 minuten geldig en voor meerdere smartphones/tablets!

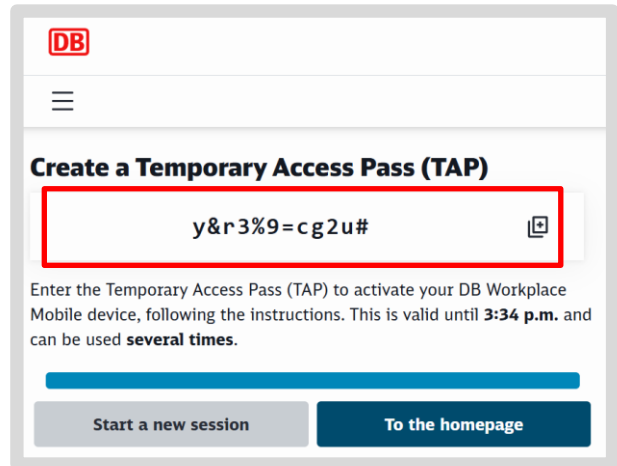
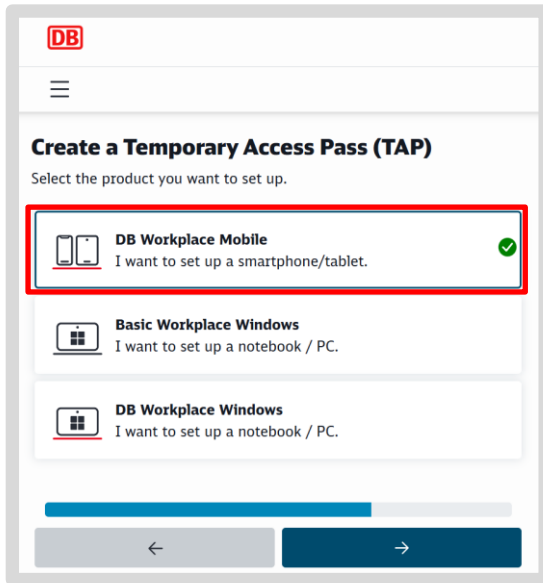
Als je de Welcome-app nog steeds hebt geïnstalleerd:

- open de "Welcome-app" en tik op "Help"
- Klik vervolgens op "Tijdelijke toegangspas (TAP)" om deze aan te maken

Als u de Welcome-app niet hebt geïnstalleerd:

- Ga naar db.de/tap en voer je DB-gebruikersnaam en DB-wachtwoord in
- Selecteer "Voor mezelf" en tik op de blauwe knop
- Selecteer nu 'DB Workplace Mobile'
- De tijdelijke toegangspas (TAP) wordt vervolgens weergegeven
- Deze is nu **60 minuten geldig en kan op meerdere smartphones/tablets worden gebruikt.**





Belangrijk!
De **TAP** mag alleen in de **Intune-app** worden ingevoerd, zelfs als u erom wordt gevraagd in een andere DB-app of op een ander apparaat.

- Noteer de tijdelijke toegangspas (TAP) op een stuk papier of in een notitieboekje
- U hebt deze later nodig bij het instellen en activeren van de Intune-app
- U kunt nu uw smartphone/tablet activeren in de Intune-app

> Ga direct naar [Hoofdstuk 6: Apparaat activeren met de tijdelijke toegangscode \(TAP\)](#)

Belangrijk!

Uw smartphone/tablet is nog niet verbonden met het DB-netwerk!
Voer de **tijdelijke toegangscode (TAP)** in in de *Intune-app*.

> Ga nu naar [Hoofdstuk 6: Apparaat activeren met de tijdelijke toegangscode \(TAP\)](#)

5.2 Maak een tijdelijke toegangspas voor een collega

Volg deze instructies om een TAP voor een collega aan te maken:

Als je de Welcome-app nog steeds hebt geïnstalleerd:

- open de "Welcome-app" en tik op "Help"
- Klik vervolgens op "Tijdelijke toegangspas (TAP)" om deze aan te maken

Als u de Welcome-app niet hebt geïnstalleerd:

- Ga naar db.de/tap en voer uw DB-gebruikersnaam en DB-wachtwoord in
- Voer uw DB-gebruikersnaam en DB-wachtwoord in
- Selecteer 'Voor een andere DB-medewerker' en tik op de blauwe knop

- Selecteer de juiste persoon, bevestig zijn of haar identiteit en tik op de knop
- Geef de controle door aan je collega('s) wanneer je op afstand werkt via Teams of
- Laat uw collega de computer gebruiken
- De DB-collega voert het DB-gebruikerswachtwoord in
- De toegangspas wordt vervolgens weergegeven. Deze is **60 minuten geldig en kan op meerdere smartphones/tablets worden gebruikt**
- Neem de controle over het scherm weer over als u Teams hebt gebruikt
- Noteer de tijdelijke toegangscode op een stukje papier of in een notitieboekje

Create a Temporary Access Passport (TAP) for Max Mustermann

The selected employee must personally enter their DB User access data here.

Register

DB User Anmeldenname
Max Mustermann

DB User Password

Note for DB employees: Never share your DB user login details with others.

Create a Temporary Access Pass (TAP)

y&r3%9=cg2u#

Enter the Temporary Access Pass (TAP) to activate your DB Workplace Mobile device, following the instructions. This is valid until 3:34 p.m. and can be used **several times**.

Start a new session To the homepage

- U hebt deze later nodig voor de installatie en activering in de Intune-app
- De collega kan nu zijn smartphone/tablet activeren in de Intune-app

> Ga direct naar Hoofdstuk 6 Het apparaat activeren met de tijdelijke toegangspas (TAP)

Belangrijk!


Uw smartphone/tablet is nog niet verbonden met het DB-netwerk!
Voer de **tijdelijke toegangspas (TAP)** in de *Intune-app*.

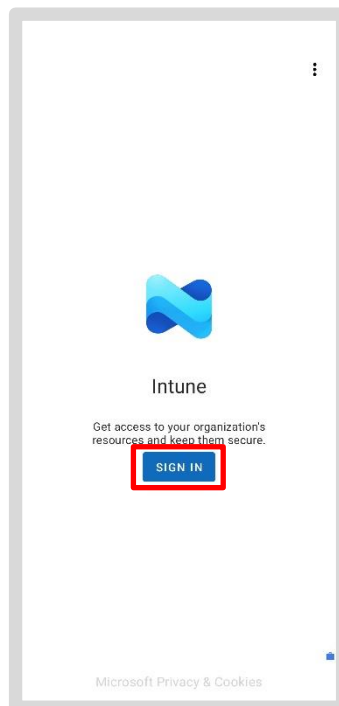
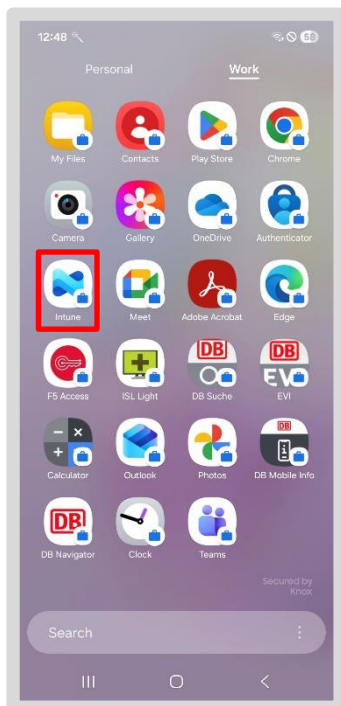
> Ga nu naar Hoofdstuk 6: Apparaat activeren met de tijdelijke toegangscode (TAP)

6 Activeer het apparaat met de tijdelijke toegangspas (TAP)

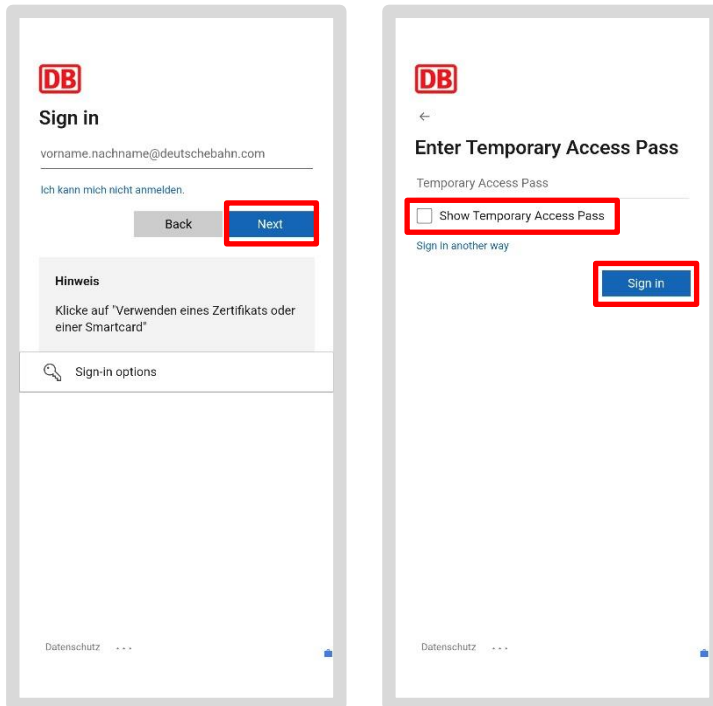
> **Opmerking:** Controleer of u een tijdelijke toegangspas (TAP) hebt aangemaakt en ontvangen zoals beschreven in hoofdstuk 5 Apparaat activeren – Tijdelijke toegangspas (TAP) aanmaken!

> **Opmerking:** U vindt video-instructies op db.de/mobile-videoanleitung (alleen in het Duits)

- De Welcome-app is niet langer nodig voor activering; de Intune-app is nu beschikbaar voor dit doel
- Ga naar het gedeelte "Werk"/"Zakelijk"
- Open de "Intune"-app 
- Tik vervolgens op de knop "Aanmelden"



- Voer **het e-mailadres** van uw **DB-gebruiker** in (niet: DB-gebruiker) en tik op "Volgende"
- **Tip:** Vink het vakje naast 'Tijdelijke toegangscode weergeven' aan
- Voer uw tijdelijke toegangscode in en tik op 'Aanmelden'



Let op: voer de tijdelijke toegangscode alleen in de Intune-app in!

Als u een foutmelding krijgt:

- maak dan een nieuwe tijdelijke toegangscode aan en herhaal het inlogproces zoals beschreven in Hoofdstuk 5 Apparaat activeren – Tijdelijke toegangscode (TAP) aanmaken

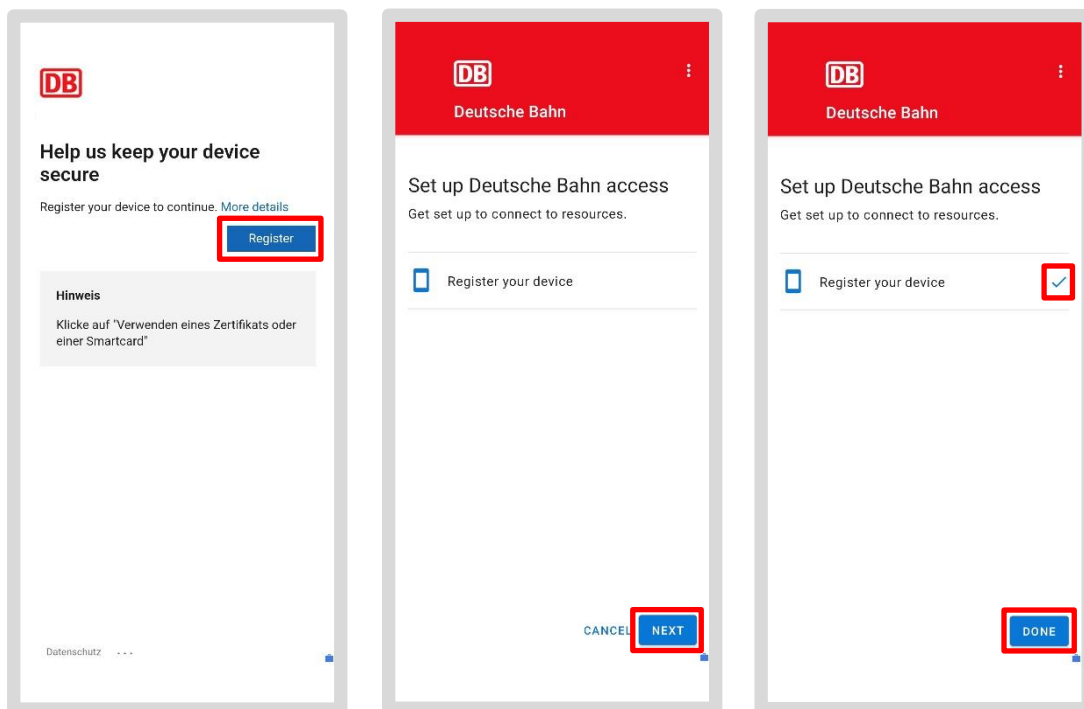
> Ga verder naar hoofdstuk 6.1 Toegang instellen tot alle DB-apps en websites

Opmerking: Als de tijdelijke toegangscode (TAP) geldig is (binnen 60 minuten) en u bijvoorbeeld Outlook, Teams of de IT ServiceDesk-app opent, wordt u om de tijdelijke toegangscode gevraagd. Voer hier ook uw genoteerde tijdelijke toegangscode in.

6.1 Toegang tot alle DB-apps en websites instellen

De toegang tot het DB-netwerk wordt nu ingesteld:

- Tik op "Registreren" en vervolgens op "Volgende"
- Wanneer het vinkje naast "Apparaat registreren" verschijnt, tikt u op de knop "Gereed"
- **Let op:** als de knop "Gereed" niet verschijnt, is de activering niet voltooid
- Open de Intune-app opnieuw en doorloop stap voor stap de stappen in hoofdstuk 6 'Apparaat activeren met de tijdelijke toegangspas (TAP)'



> Opmerking: wacht 5 minuten tot 24 uur na registratie!

Alle informatie en certificaten zijn dan overgezet naar uw smartphone/tablet en u kunt uw apps zoals Outlook, Teams, enz. gebruiken

6.2 DB Apps-

Let op: het kan **5 minuten tot 24 uur** duren voordat de certificaten beschikbaar zijn. Pas dan kunt u uw apps, zoals Outlook, Teams, enz. gebruiken.

Zodra de installatie is voltooid, worden DB-apps zoals de Outlook-app of Teams-app automatisch gedownload.

Uw bedrijfsspecifieke apps worden vervolgens geladen.

U kunt extra DB-apps downloaden via de Google Play Store voor werk (de app met het koffertje) in de sectie 'Werk'.

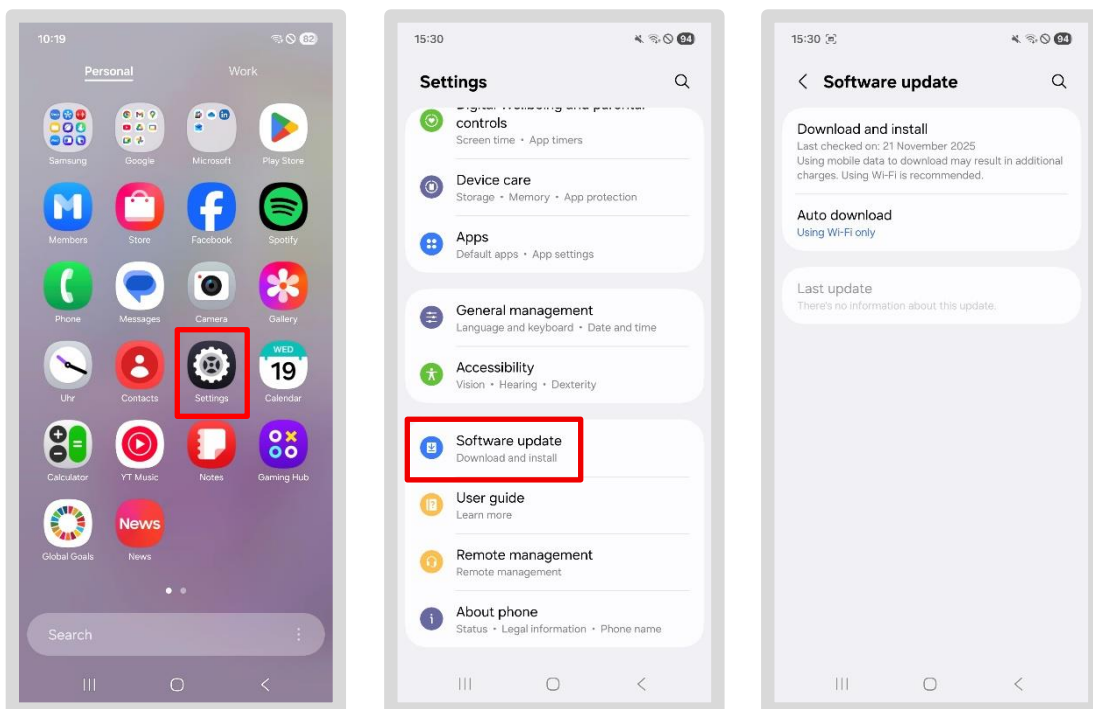
De Welcome-app staat **niet meer** op de DB-smartphone/tablet, maar de **DB Mobile Info-app** is beschikbaar met alle informatie, handige links en gegevens die u nodig hebt over uw DB-smartphone/tablet.

7 Vereiste instellingen

Let op: het kan **tussen de 5 minuten en 24 uur** duren voordat de certificaten zijn verstrekt. Pas daarna kunt u uw apps zoals Outlook, Teams, enz. gebruiken.

7.1 Controleer op updates voor het besturingssysteem

- Ga naar het gedeelte '*Persoonlijk*' op uw smartphone/tablet
- Tik op de app '*Instellingen*'
- Tik op '*Software-update*'
- Hier ziet u of er een update beschikbaar is
- Voer eventuele openstaande updates uit door op '*Update installeren*' te tikken



7.2 Outlook

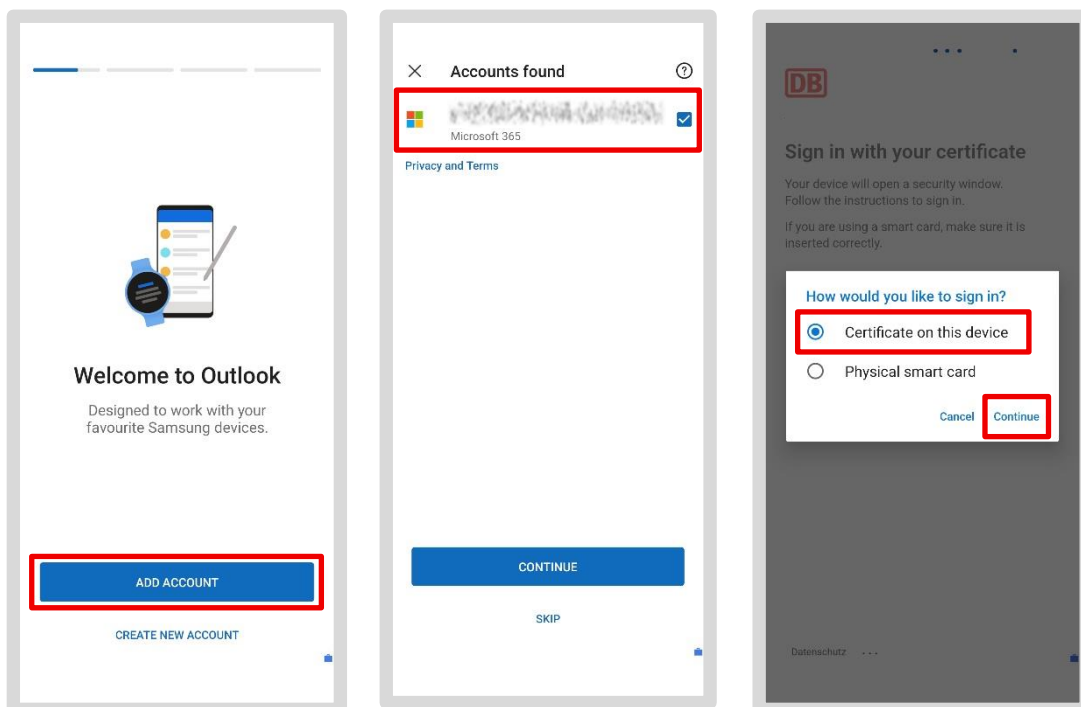
7.2.1 Outlook instellen /E-mailaccount aanmaken/E-mailversleuteling instellen

> **Opmerking:** u vindt een video-handleiding op db.de/mobile-videoanleitung (alleen in het Duits)

- Ga naar het gedeelte 'Werk/Zakelijk' en tik op de app 'Outlook'
- Uw e-mailaccount zou al automatisch moeten zijn opgeslagen – tik vervolgens op "Account toevoegen"
- Selecteer in de volgende stap uw e-mailadres en tik op "Doorgaan"

Wanneer u wordt gevraagd om in te loggen, kan er om een tijdelijke toegangspas (TAP) worden gevraagd:

- U kunt deze aanmaken zoals beschreven in [hoofdstuk 5.1 Een tijdelijke toegangscode \(TAP\) aanmaken](#)
- U kunt ook de optie "Certificaat op dit apparaat" selecteren onder "Andere inlogoptie selecteren"
- Tik op "Selecteren" wanneer u om het certificaat wordt gevraagd



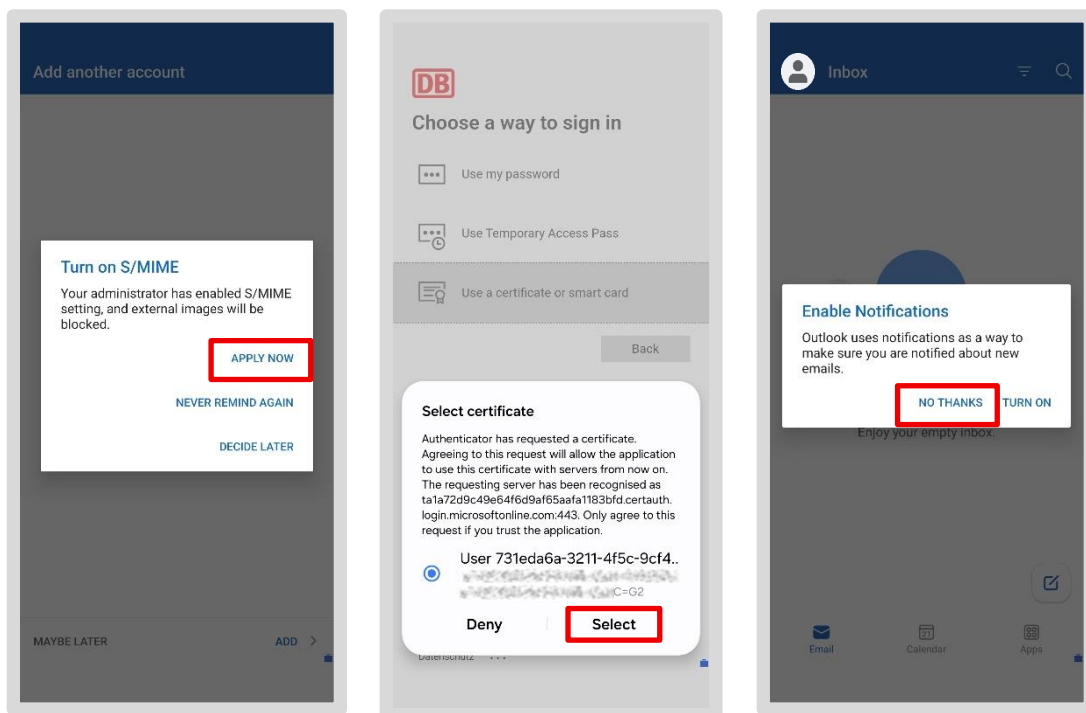
- Als u bijzonder gevoelige gegevens (bijv. personeelsinformatie) per e-mail wilt verzenden, moet u de inhoud van de e-mail ook versleutelen
- DB biedt hiervoor S/MIME-versleuteling
- Tik op "Nu toepassen" wanneer u wordt gevraagd of u S/MIME wilt activeren

De certificaatvraag verschijnt dan. U kunt het certificaat dat voor u geldig is als volgt herkennen:

- Eerste regel: "**User ds2232...** (gevolgd door cijfers en letters)
- Tweede regel: "**CN-** DB-gebruikersnaam", bijv. LisaMustermann 89sd7es0ßwd (gevolgd door cijfers en letters)
- Selecteer het tekstfragment en tik op "Selecteren"

Uw e-mailaccount is nu ingesteld:

- Tik op "Misschien later" wanneer je wordt gevraagd of je nog een account wilt toevoegen
- En schakel 'Nee, bedankt' in voor meldingen



- Je e-mails worden nu geladen (dit kan enkele minuten duren)
- U kunt vervolgens weer e-mails lezen en opstellen

Android 16: Op apparaten met Android 16 kan de stap om S/MIME te activeren worden overgeslagen. In dit geval moet u de Outlook-installatie voltooien en de app opnieuw starten! De activeringsprompt verschijnt dan.

7.2.2 E-mailhandtekening instellen

E-mailhandtekeningen zijn een verplicht onderdeel van zakelijke communicatie. Ze verschijnen aan het einde van een e-mail en moeten volgens de wet bepaalde informatie bevatten, zoals de bedrijfsnaam en de officiële vestigingsplaats van uw DB-bedrijf. U kunt de tekst voor uw e-mailhandtekening vinden in het centrale DB-telefoongids, ook wel "EVI" genoemd.

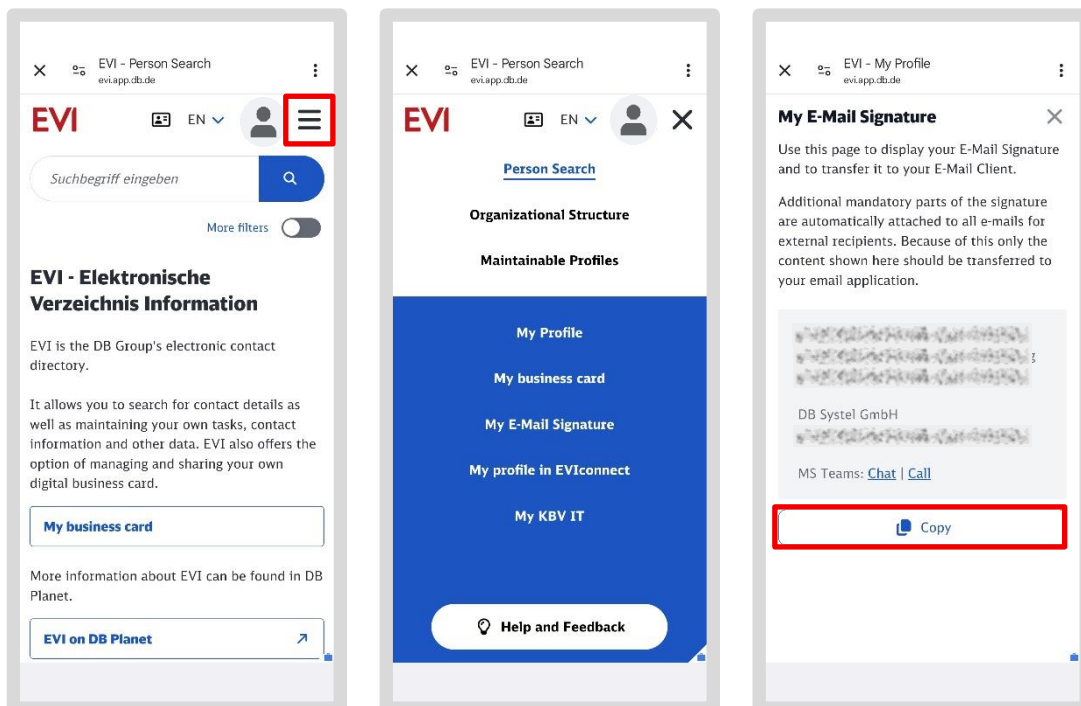
Zo haalt u uw e-mailhandtekening op uit EVI:



- Open de EVI-app in uw "Werk/Zakelijk"-gedeelte
- U ziet nu de mobiele EVI-weergave
- Tik op het menu in de linkerbovenhoek en vervolgens op "De nieuwe EVI"

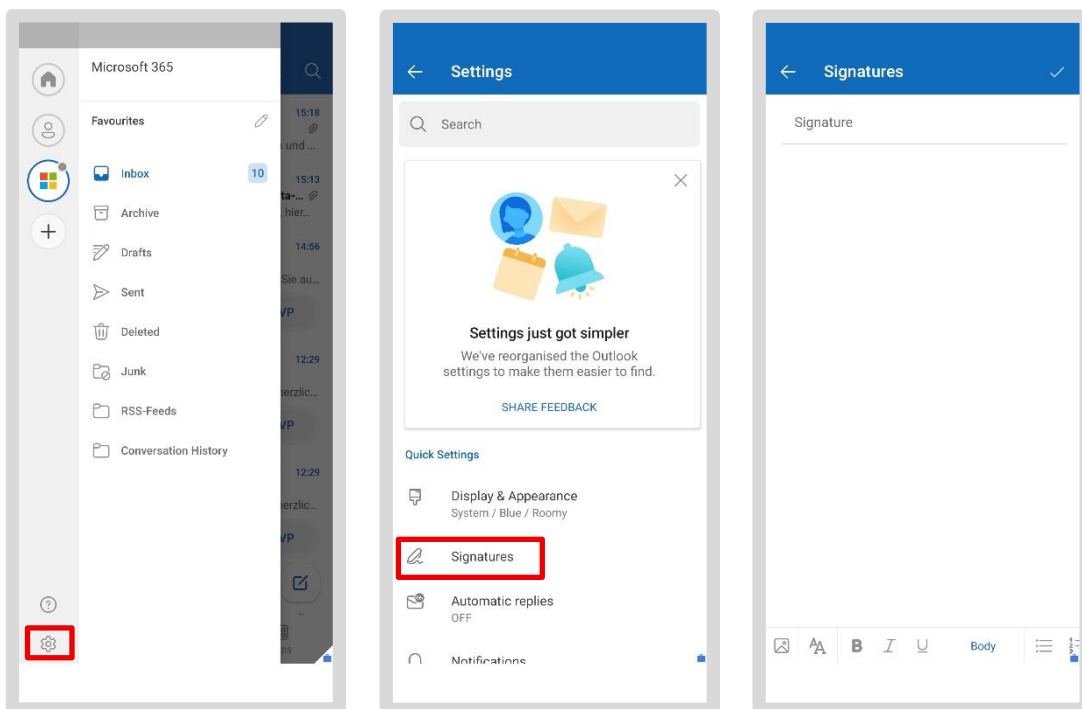
De nieuwe EVI-weergave wordt geopend:

- Tik op de drie streepjes naast je profielfoto in de rechterbovenhoek
- Tik vervolgens op "Mijn e-mailhandtekening"
- De pagina "Mijn e-mailhandtekening" wordt geopend
- Je persoonlijke handtekening wordt weergegeven in het grijze veld. Kopieer deze door onderaan op het veld "Kopiëren" te tikken
- Sluit vervolgens EVI



Plak de handtekening in Outlook:

- Open de Outlook-app in het gedeelte 'Werk/Zakelijk'.
- Tik op je profielfoto in de linkerbovenhoek
- Aan de linkerkant wordt een overzicht van uw e-mailmappen geopend
- Tik op het tandwiel in de linkerbenedenhoek ⚙️
- Tik nu op 'Handtekeningen'
- Er wordt een veld voor de handtekening geopend. Als er al een tekst staat, verwijder deze dan met de knop '✕'



- Houd nu het lege veld ingedrukt totdat het veld "Plakken" verschijnt en tik erop
- Uw gekopieerde handtekening uit EVI wordt ingevoegd.
- Sluit het venster – uw handtekening wordt nu automatisch ingevoegd in alle e-mails die u schrijft

Opmerking: Als u meerdere e-mailaccounts hebt ingesteld, kunt u de schuifregelaar "Handtekening per account" gebruiken om voor elk account een aparte handtekening in te stellen. Anders wordt de opgeslagen handtekening voor al uw e-mailaccounts gebruikt.

7.2.3 E-mailsynchronisatie – alle e-mails altijd up-to-date

Van al uw e-mails wordt automatisch een back-up gemaakt in de Outlook-app en deze worden gesynchroniseerd met uw gekoppelde Office-account. Dit betekent dat u altijd up-to-date bent, ongeacht vanaf welk apparaat u inlogt, of het nu een smartphone/tablet of een BKU/Basic Workplace-computer is.

7.3 MS Defender-app

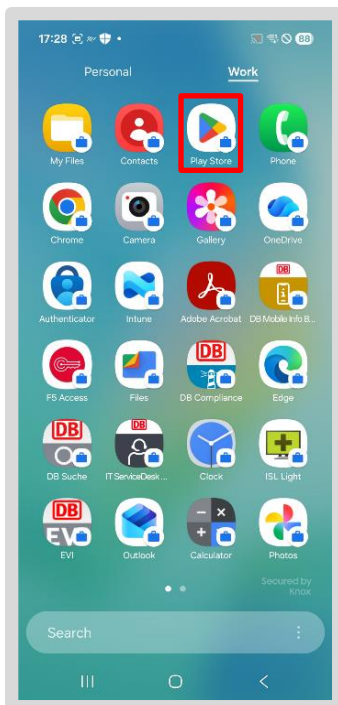
Nadat u Outlook en Teams hebt geactiveerd, activeert u de app "Microsoft Defender for Endpoint Mobile" (kortweg MS Defender-app) op uw smartphone/tablet. De app beschermt tegen cyberaanvallen en scant bestaande apps op schadelijke software. Om de bescherming te activeren, opent u de app eenmaal.

Vanwege het grote aantal verschillende DB-smartphones/tablets kunnen er kleine verschillen zijn in de beschrijving van de afzonderlijke stappen.

7.3.1 De MS Defender-app instellen

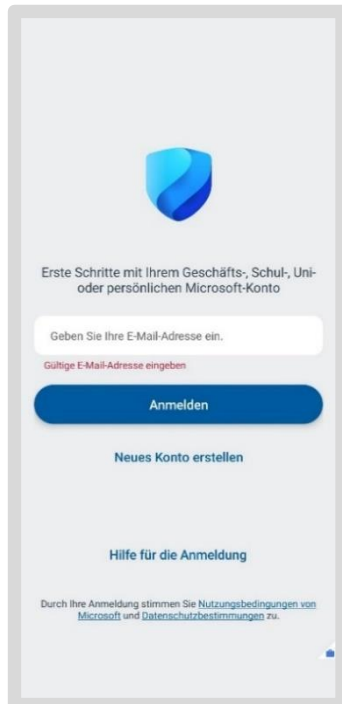
Om de MS Defender-app op uw smartphone/tablet in te stellen, moet u de volgende stappen volgen:

- Ga naar de sectie Werk/Zakelijk en open de "DB Google Play Store"

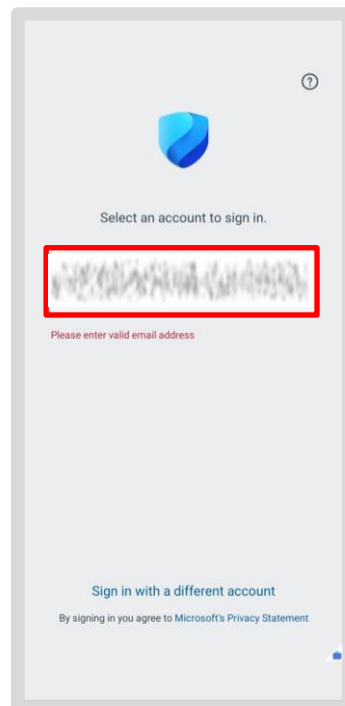
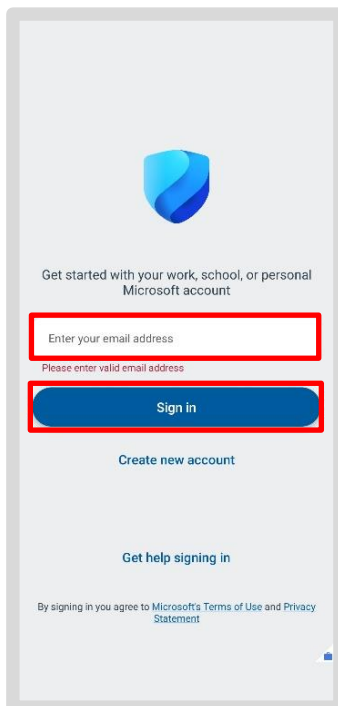


- Zoek naar de app "Microsoft Defender: Antivirus" en tik op "Installeren"

- Tik op het app-pictogram van de MS Defender-app om de app te openen



- U wordt gevraagd om uw zakelijke e-mailadres
- Tik op de knop 'Anmelden' of de app brengt je automatisch naar het volgende scherm, waar je e-mailadres wordt weergegeven
- Tik op uw zakelijke e-mailadres

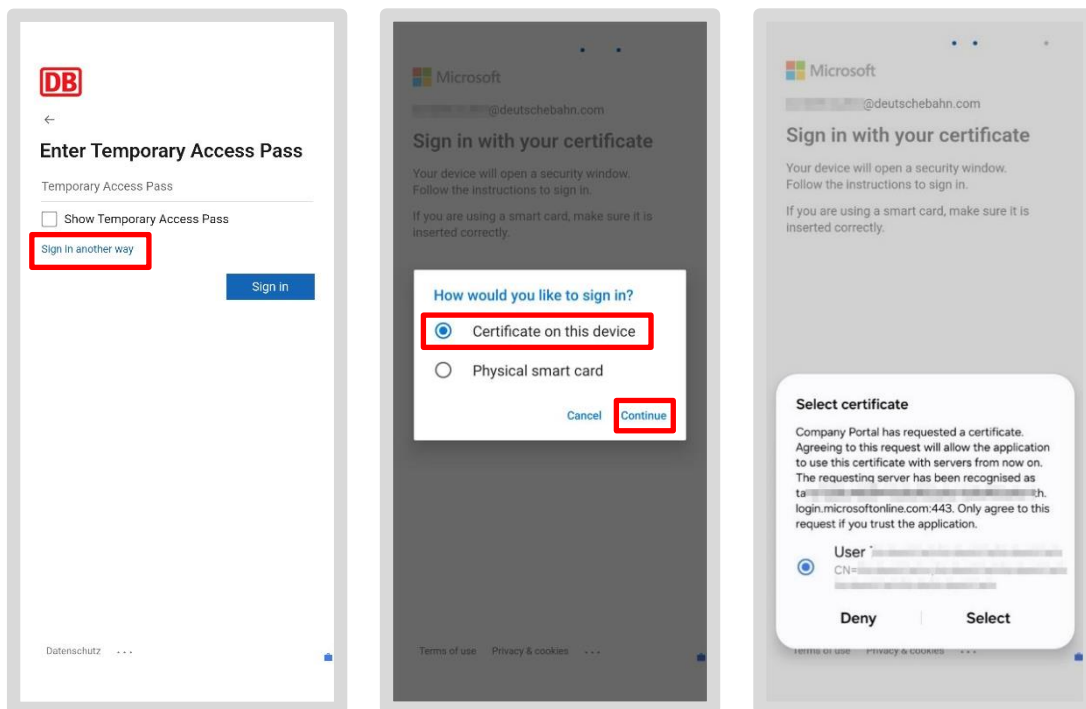


Als u uw smartphone/tablet binnen een uur met de Intune-app hebt geactiveerd, wordt u mogelijk gevraagd om hier uw tijdelijke toegangscode opnieuw in te voeren.

- Tik op 'Op een andere manier aanmelden'

Ga vervolgens verder:

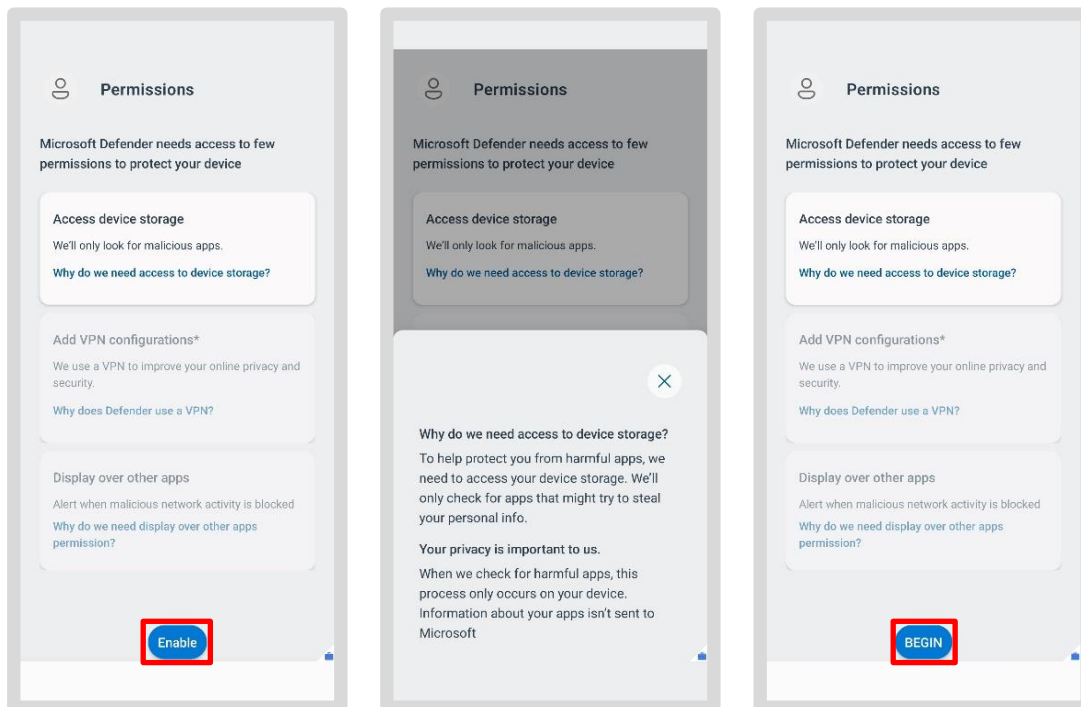
- Tik op 'Certificaat op dit apparaat' wanneer daarom wordt gevraagd en tik op 'Volgende'
- Selecteer het certificaat



7.3.2 Verleen toestemming

De app vraagt je nu om de benodigde machtigingen. Het kan zijn dat de schermen nu in een andere volgorde verschijnen dan in de instructies. Als je eerste scherm overeenkomt met het getoonde scherm:

- Tik op 'Inschakelen'
- Tik vervolgens op 'Beginnen'
- De app "Instellingen" van je smartphone/tablet wordt geopend

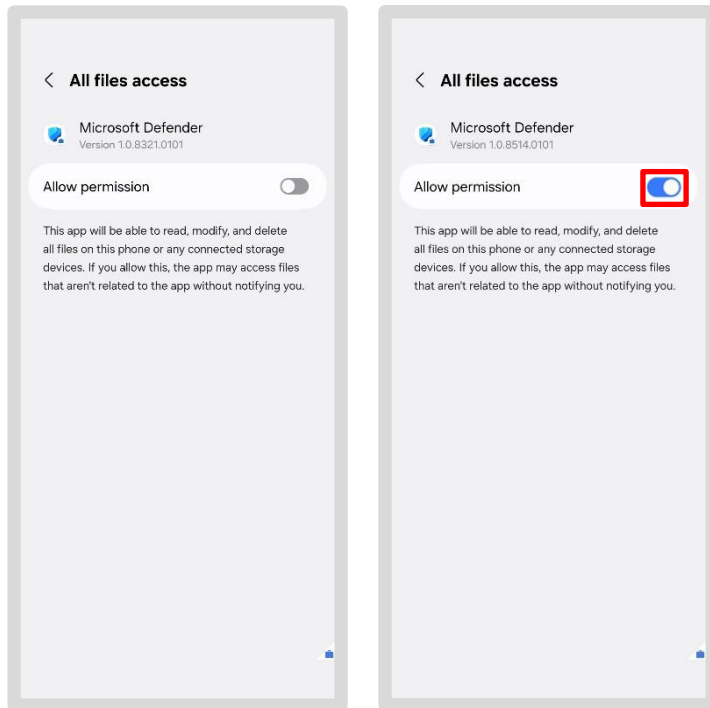


Achtergrondinformatie over machtigingen:

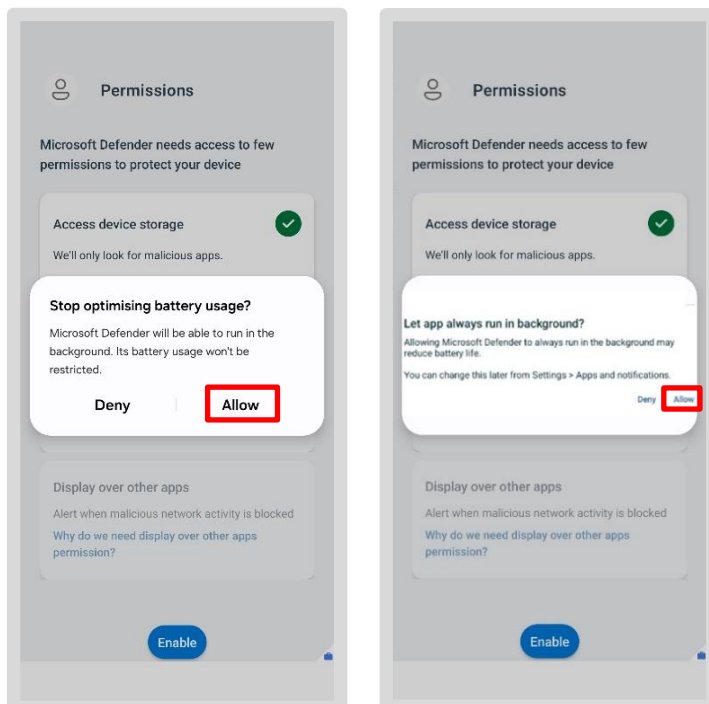
Deze machtigingen zijn nodig om de app goed te laten werken en de veiligheid op je toestel te garanderen.

U kunt voor elke afzonderlijke machtiging een informatievenster openen (bijvoorbeeld door op "Waarom hebben we toegang tot het apparaatgeheugen nodig?" te klikken). Sommige elementen kunnen echter niet worden geselecteerd (ze zijn grijs weergegeven, bijvoorbeeld "VPN-configuratie toevoegen") of zijn al geactiveerd (groen vinkje, bijvoorbeeld "Op de achtergrond uitvoeren"), omdat ze vooraf door het systeem zijn gedefinieerd.

- Schuif de schuifregelaar naar rechts om toestemming te verlenen
- Tik op "Toestaan" in de volgende prompt



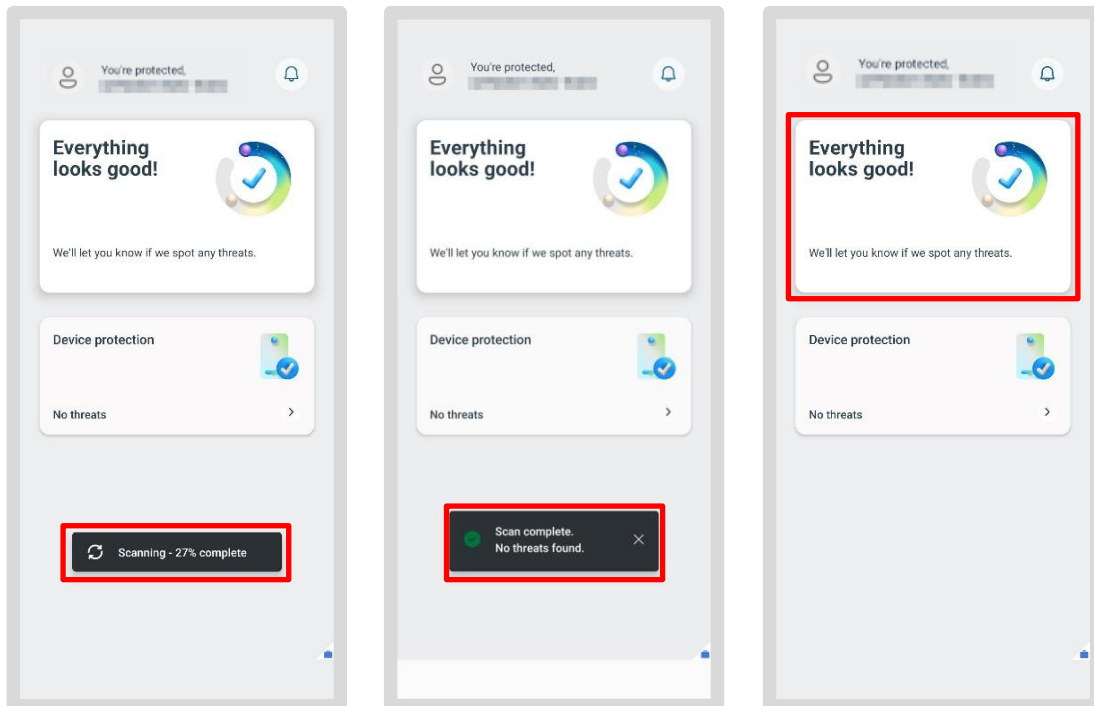
- Tik op "Toestaan" voor alle volgende vragen



Opmerking: Afhankelijk van het type apparaat worden verschillende machtigingen gevraagd! Dit kan ertoe leiden dat slechts één van de vragen wordt weergegeven.

U wordt vervolgens doorgestuurd naar de startpagina van de MS Defender-app. Er wordt automatisch een malwarescan voor uw smartphone/tablet gestart. Tijdens de scan worden tussentijdse stappen weergegeven.

Het resultaat wordt op de startpagina weergegeven. Als er een groen vinkje te zien is, is er geen malware gedetecteerd.



Gefeliciteerd!

U hebt de eerste installatie succesvol voltooid! Het apparaat is nu beschermd tegen malware.

7.4 DB M 365

U kunt ook Word-, Excel-, PowerPoint- of PDF-bestanden openen en lezen op uw smartphone/tablet. Download hiervoor eenmalig de betreffende apps:

- De Google Play Store openen
- Zoek via de zoekbalk naar de betreffende app, bijvoorbeeld Word, Excel, PowerPoint of PDF Reader

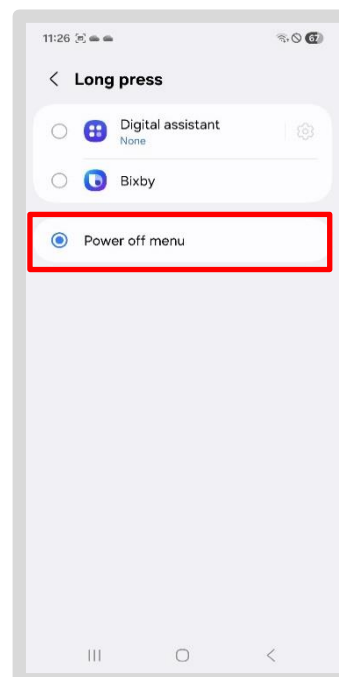
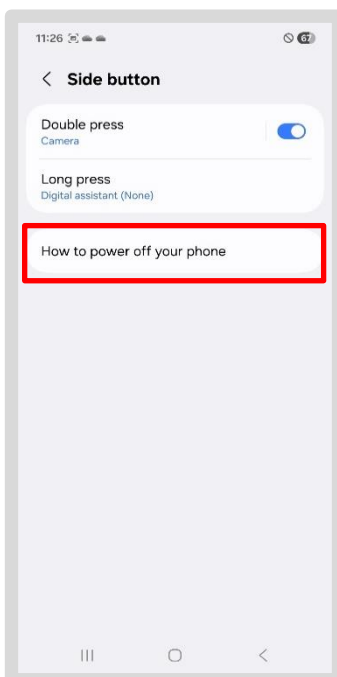
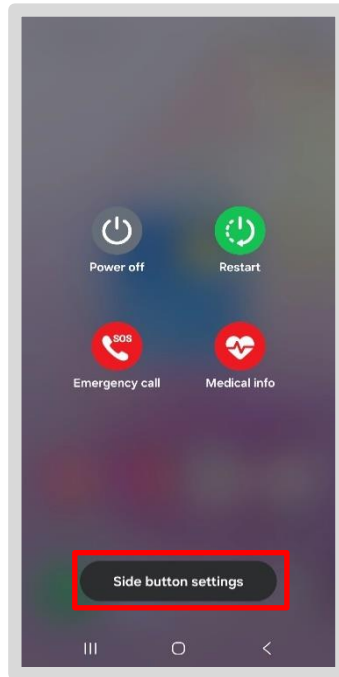


- Tik vervolgens op "*Installeren*"
- Wanneer u een bestand opent, wordt de app automatisch geopend

Let op: u kunt slechts één bestand tegelijk openen. Het is bijvoorbeeld niet mogelijk om meerdere Word-bestanden tegelijk te openen.

7.5 De Bixby-knop uitschakelen

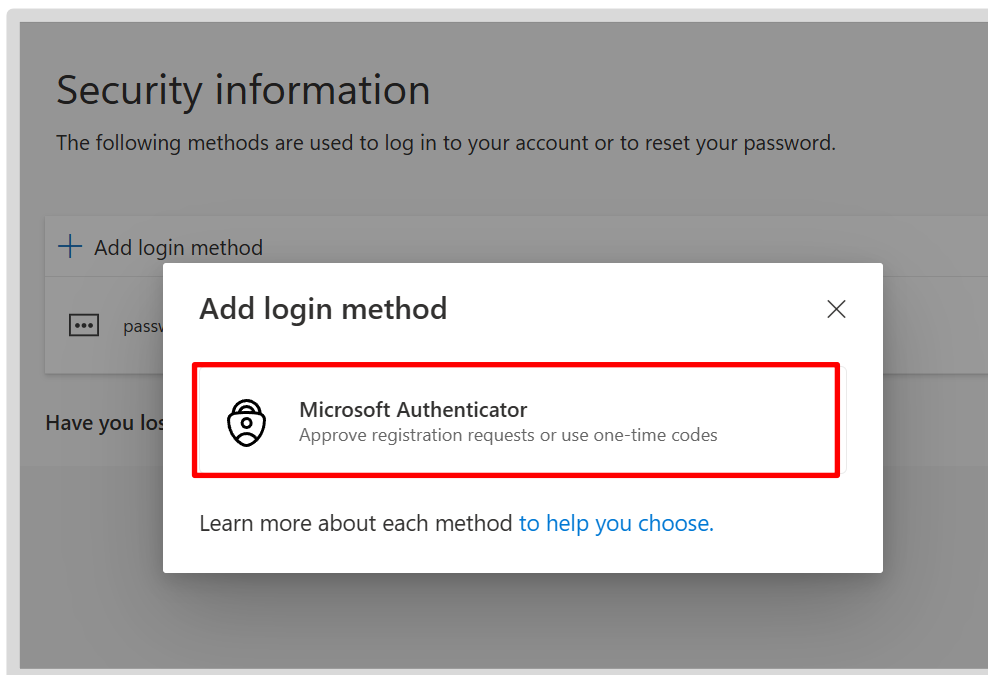
- Standaard start de aan/uit-knop de Bixby-spraakassistent. Om veiligheidsredenen moet dit worden uitgeschakeld:
- Veeg vanaf de bovenkant van het scherm naar beneden
- Tik op het aan/uit-pictogram rechtsboven naast het instellingenpictogram
- Selecteer *'Instellingen functietoetsen'*
- Wijzig de functie voor *"Lang indrukken"* in *"Uitschakelmenu"*



7.6 Activeer de Microsoft Authenticator-app opnieuw

Als u de Authenticator-app al gebruikt, gaat u als volgt te werk:

- Tik op 'db.de/authenticator' op je BKU- of Basic Workplace-computer
- Tik op het "Plus-pictogram" en de knop "Aanmeldmethode toevoegen"
- Er verschijnt een dialoogvenster; selecteer "Microsoft Authenticator"



- Schakel over naar uw smartphone/tablet en open de Microsoft Authenticator-app
- Open deze pagina voor [stapsgewijze instructies](#), tik op de knop "Instructies voor het instellen van MFA" en volg de stappen
- U kunt de Microsoft Authenticator-app vervolgens gebruiken voor authenticatie op uw smartphone/tablet
- Als u de **Authenticator-app voor websites of tools** hebt gebruikt, activeer de app dan opnieuw in de websites

Tip: Als u na de migratie moeite heeft met het opnieuw activeren van de verbindingen in de Authenticator-app, gebruik dan de selfservice-optie: "*Microsoft Authenticator-app (MFA) resetten*": db.de/resetmfa en volg vervolgens de stappen.

Gefeliciteerd!

U hebt uw werksmartphone/tablet succesvol hersteld!

U vindt meer informatie over uw smartphone/tablet in de app: DB Mobile Info.

> Hoe u uw contacten in OneDrive kunt opslaan en opnieuw kunt importeren, leest u in de installatie-instructies onder [Contacten back-uppen in OneDrive](#)

> Gedetailleerde installatie-instructies vindt u op db.de/mobile-setup