

## **Ripristino tramite Microsoft Intune in DB Workplace Mobile**

**Smartphone/tablet Samsung  
(sistema operativo Android 15 e versioni  
successive)**

15 aprile 2026

## Indice

<b>1 Passaggi necessari prima di ripristinare il</b>	<b>4</b>
1.1 Eseguire il backup dei dati	4
1.2 App Authenticator – opzionale	4
1.3 Creazione di un pass di accesso temporaneo (TAP) – modalità esperta	4
<b>2 Avvia il ripristino: resetta il tuo smartphone/tablet</b>	<b>7</b>
2.1 Ripristina autonomamente il tuo smartphone/tablet	7
2.2 Ripristina il tuo smartphone/tablet utilizzando l'app IT ServiceDesk	8
<b>3 Configurazione in Microsoft Intune</b>	<b>9</b>
3.1 Selezionare la lingua	9
3.2 Accettare il Contratto di licenza con l'utente finale	10
3.3 Configurare il Wi-Fi	11
3.4 Configurazione del Wi-Fi negli edifici della DB	12
<b>4 Registrazione di Samsung nel DB</b>	<b>13</b>
4.1 Configurazione del profilo di lavoro	14
4.2 Impostare il blocco dello schermo	15
4.3 Installazione delle app DB	16
4.4 Account Google – non necessario	17
4.5 Attivazione del servizio Google	18
4.6 Installazione automatica delle app DB	19
<b>5 Attivazione del dispositivo – Creazione di un pass di accesso temporaneo (TAP)</b>	<b>20</b>
5.1 Creare un pass di accesso temporaneo (TAP)	20
5.2 Creare un pass di accesso temporaneo per un collega	23
<b>6 Attivazione del dispositivo con il pass di accesso temporaneo (TAP)</b>	<b>25</b>
6.1 Configurazione dell'accesso a tutte le app DB e ai siti web	27
6.2 App DB	28
<b>7 Impostazioni necessarie</b>	<b>29</b>
7.1 Verifica della presenza di aggiornamenti del sistema operativo	29
7.2 Outlook	30
7.2.1 Configurazione di Outlook / Creazione di un account e-mail / Configurazione della crittografia delle e-mail	30
7.2.2 Configurazione della firma e-mail	33
7.2.3 Sincronizzazione delle e-mail: tutte le e-mail sempre aggiornate	35

7.3 App MS Defender	35
7.3.1 Configurazione dell'app MS Defender	35
7.3.2 Concedere le autorizzazioni	38
7.4 DB M 365	41
7.5 Disattivare il pulsante Bixby	42
7.6 Riattivare l'app Microsoft Authenticator	43
Congratulazioni!	43

# 1 Passaggi necessari prima di ripristinare il dispositivo

Se lo smartphone o il tablet presenta problemi quali prestazioni lente, blocchi o arresti anomali frequenti, il ripristino delle impostazioni di fabbrica potrebbe essere d'aiuto.

Questi passaggi sono necessari:

---

## 1.1 Esegui il backup dei tuoi dati

> **Nota:** puoi trovare le istruzioni video su [db.de/mobile-videoanleitung](https://db.de/mobile-videoanleitung) (solo in tedesco)

- **Esegui il backup dei tuoi dati** non appena ricevi via e-mail la conferma dell'appuntamento per la migrazione

Per farlo, segui questi passaggi:

- a) Esegui il backup dei dati di lavoro e delle impostazioni
- b) Esegui il backup dei tuoi dati personali e delle impostazioni

Se disponibile:

- c) Rimuovi il tuo account Samsung o Google dallo smartphone/tablet
- d) Rimuovi tutte le schede di memoria dallo smartphone/tablet

> Le istruzioni per il backup dei dati sono disponibili all'indirizzo [Backup dei dati](#)

---

## 1.2 App Authenticator – facoltativa

**Nota:** queste informazioni si applicano solo agli utenti che utilizzano attivamente l'app Authenticator, ad esempio per l'accesso amministrativo con un cosiddetto account a 2 fattori o per l'autenticazione a più fattori, ad esempio per la VPN su un MAC Basic Workplace.

- Si prega di notare che l'app Authenticator non può essere utilizzata durante il ripristino.
- Non sono necessari ulteriori passaggi.
- Dopo il ripristino, l'app deve essere riattivata. Questo è descritto nel [Capitolo 7.5 Riattivazione dell'app Microsoft Authenticator](#).
- Se è necessario utilizzare l'app Authenticator durante il ripristino, utilizzare un altro smartphone/tablet per connettersi all'app Authenticator. A tal fine, seguire le istruzioni passo passo per [la configurazione dell'autenticazione a più fattori \(MFA\)](#).

---

## 1.3 Creazione di un pass di accesso temporaneo (TAP) – modalità esperto

Una volta eseguito il backup dei dati, hai due opzioni:

1. Il tuo smartphone/tablet è ancora parzialmente funzionante, passa alla pagina successiva
2. Il tuo smartphone/tablet non funziona più affatto, continua al
  - > [Capitolo 2.2 Ripristino dello smartphone/tablet tramite l'app IT ServiceDesk](#)

Lo smartphone/tablet funziona ancora parzialmente:

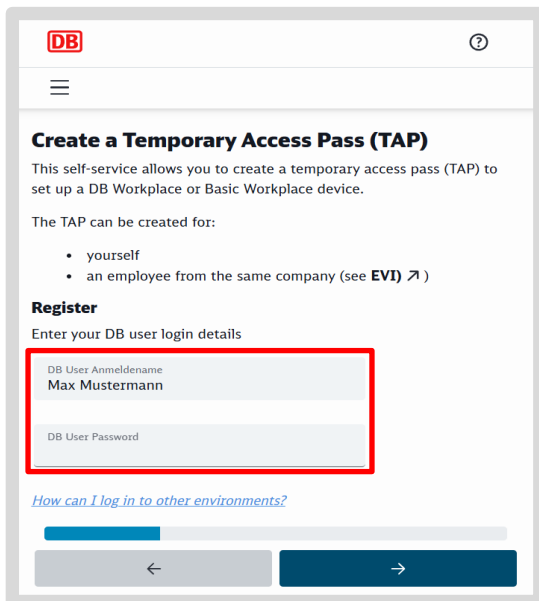
> **Nota:** è disponibile un video tutorial all'indirizzo [db.de/mobile-videoanleitung](https://db.de/mobile-videoanleitung) (solo in tedesco)

### Se hai ancora l'app Welcome installata:

- apri l'app *Welcome* e tocca "*Aiuto*"
- Quindi *clicca* su "*Temporary Access Pass (TAP)*" per crearne uno

### Se non hai installato l'app Welcome:

- Vai su [db.de/tap](https://db.de/tap) e inserisci il tuo nome utente DB e la tua password DB
- Seleziona "*Per me*" e tocca il pulsante blu
- Ora seleziona "*DB Workplace Mobile*"
- Verrà quindi visualizzato il pass di accesso temporaneo (TAP)
- Questo è ora **valido per 60 minuti e per più smartphone/tablet**



**Create a Temporary Access Pass (TAP)**

This self-service allows you to create a temporary access pass (TAP) to set up a DB Workplace or Basic Workplace device.

The TAP can be created for:

- yourself
- an employee from the same company (see [EVI](#)) ↗

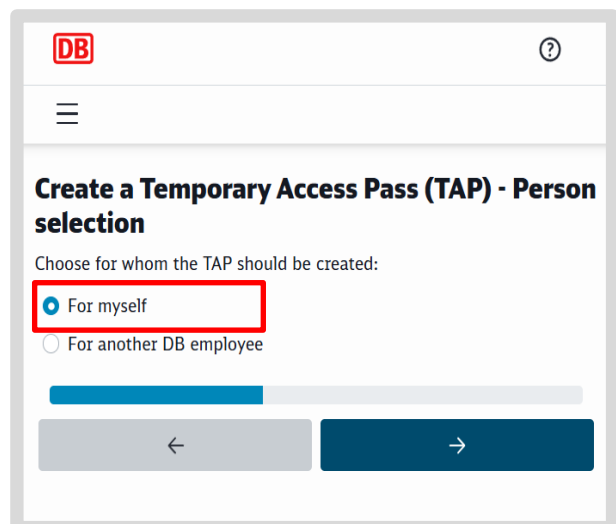
**Register**

Enter your DB user login details

DB User Anmeldenname  
Max Mustermann

DB User Password

[How can I log in to other environments?](#)

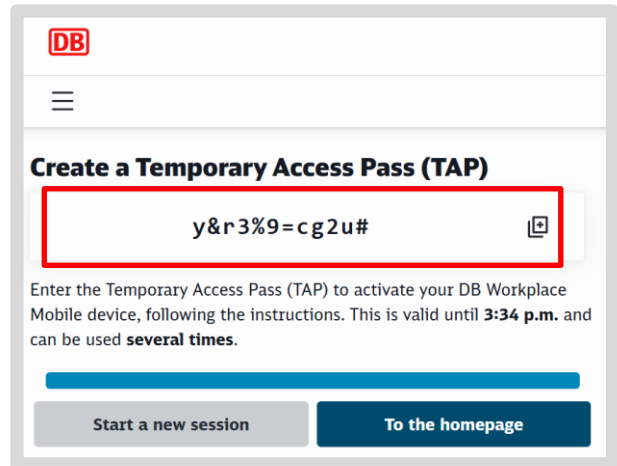
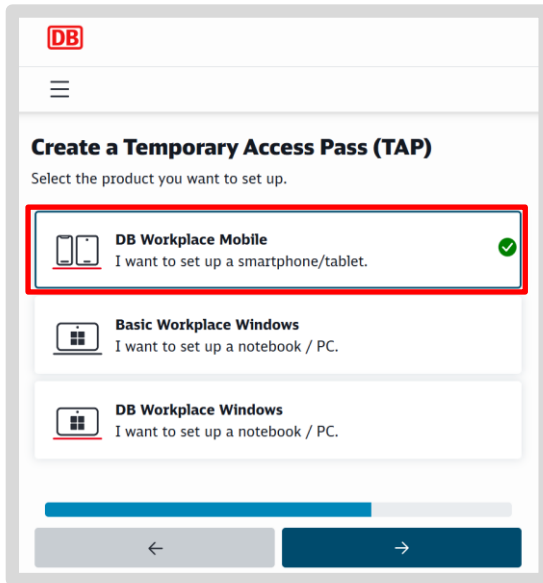


**Create a Temporary Access Pass (TAP) - Person selection**

Choose for whom the TAP should be created:

For myself

For another DB employee



**Importante!**  
 Il **TAP** può essere inserito solo  
**nell'app Intune**, anche se ti viene  
 richiesto in un'altra app DB o su  
 un altro dispositivo.

- Annotare il codice di accesso temporaneo (TAP) su un foglio di carta o in un taccuino
- Ne avrai bisogno in seguito per effettuare l'accesso dopo aver reimpostato lo smartphone/tablet
- **Ora** hai **60 minuti** per reimpostare il tuo smartphone/tablet
- > Vai direttamente al [Capitolo 2.1 Ripristino autonomo dello smartphone/tablet](#)

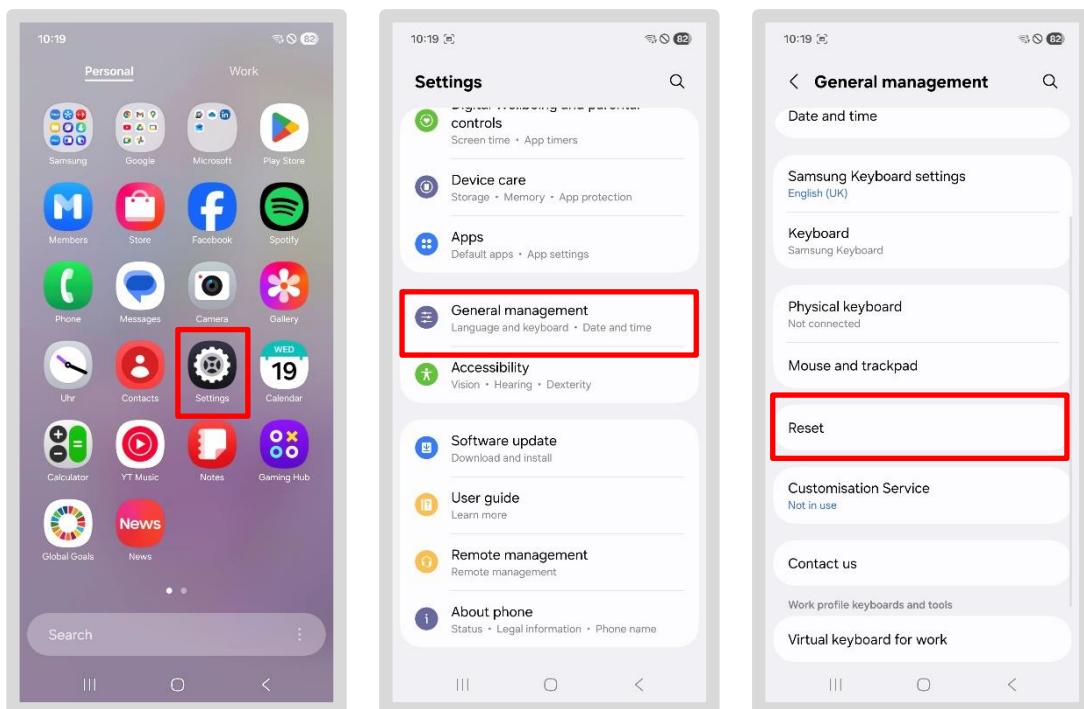
## 2 Avvia il ripristino: reimposta lo smartphone/tablet

**Nota:** le schermate seguenti potrebbero apparire diverse a seconda del modello di smartphone/tablet.

### 2.1 Reimpostare autonomamente lo smartphone/tablet

> **Nota:** puoi trovare le istruzioni video su [db.de/mobile-videoanleitung](https://db.de/mobile-videoanleitung) (solo in tedesco)

- Vai alla sezione "Personale" sul tuo smartphone/tablet
- Tocca l'app "Impostazioni"
- Tocca "Gestione generale"
- Scorri verso il basso e tocca "Ripristina"



- Quindi seleziona "Ripristina impostazioni di fabbrica"
- Verrà visualizzato un messaggio che spiega cosa verrà eliminato dal ripristino
- Verifica di aver eseguito il backup dei tuoi dati di lavoro (istruzioni: Esegui il backup dei dati)
- Quindi tocca il pulsante "Ripristina", inserisci il codice di sblocco dello schermo e poi tocca "Cancella tutto"
- Attendi qualche minuto e il dispositivo verrà ripristinato automaticamente

> Passa quindi al Capitolo 3 "Configurazione" in Microsoft Intune

---

## 2.2 Ripristina il tuo smartphone/tablet utilizzando l'app IT ServiceDesk

Se il tuo smartphone/tablet non funziona più, seleziona questo passaggio:

- Apri l'app IT ServiceDesk e inserisci la tua richiesta di ripristino dello smartphone/tablet nella sezione "*Nuova richiesta di assistenza*".
- Se non riesci ad aprire l'app, chiama questo numero:
- Hotline IT ServiceDesk per la migrazione (lun-ven 7:00-18:00)
  - Interno: Tel. 9833-8699
  - Esterno: Tel. 0361 430 8699
- IT ServiceDesk
  - Interno: Tel. 91-5555
  - Esterno: Tel. 0361 430 8200
  - Selezionare l'opzione zero del menu
- Helpdesk IT DB Cargo
  - Tel. 91 7777 (interno)
  - Tel. 00800 327 978 35 (esterno)
  - Selezionare l'opzione zero
- Se dovessero sorgere altri problemi, considera in anticipo quanto segue:
  - **Dove si sono verificati i problemi?**
  - **Indica dove si è verificato l'errore**, così potremo aiutarti più velocemente
  - **Per problemi relativi ai certificati:** dopo la registrazione, attendere **da 5 minuti a 24 ore** affinché tutte le informazioni e i certificati siano stati trasferiti sul tuo smartphone/tablet.

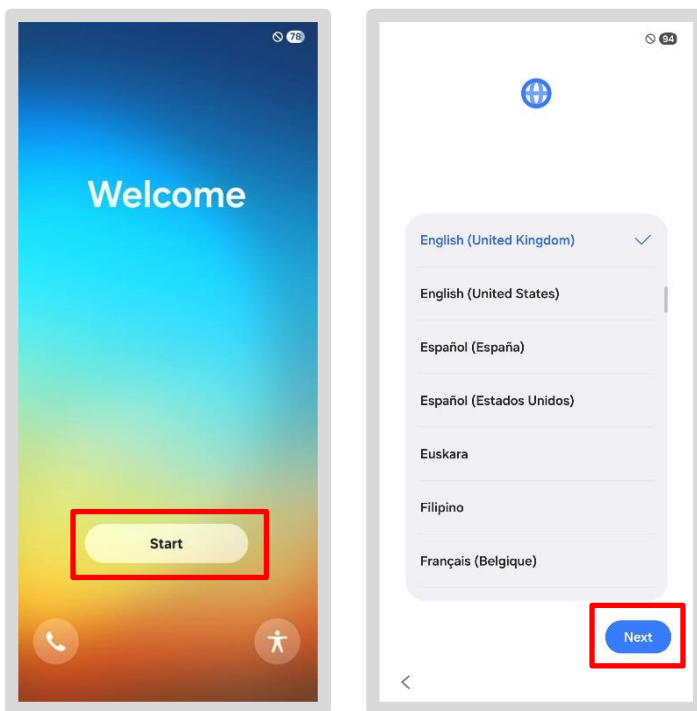
> Passa quindi al Capitolo 3: Configurazione in Microsoft Intune

## 3 Configurazione in Microsoft Intune

### 3.1 Seleziona la lingua

> **Nota:** è disponibile un video tutorial all'indirizzo [db.de/mobile-videoanleitung](https://db.de/mobile-videoanleitung) (solo in tedesco)

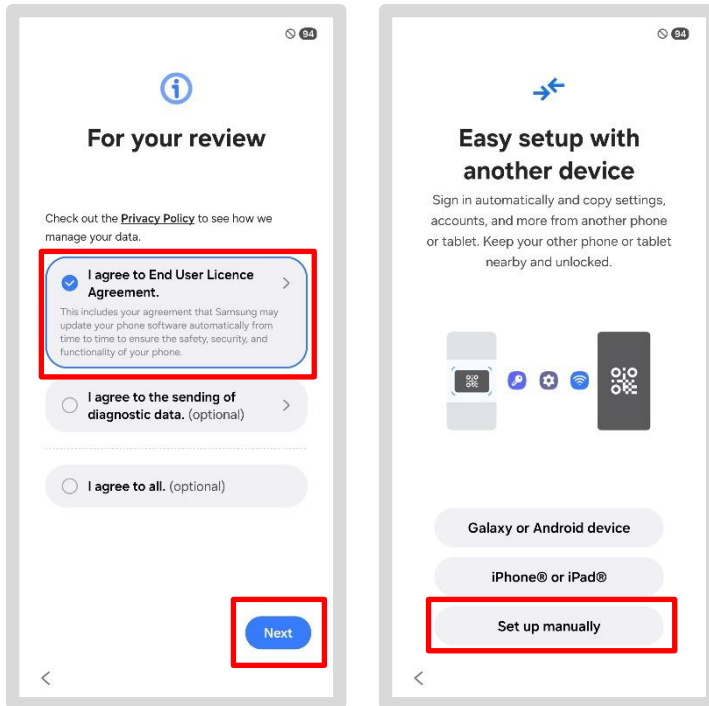
- Tenere il tablet in **modalità verticale** per visualizzare le schermate con lo stesso layout mostrato nelle istruzioni
- Accendi lo smartphone/tablet
- Assicurati che lo smartphone/tablet sia collegato a una fonte di alimentazione o abbia un livello di batteria elevato durante il processo di ripristino
- Tocca "Avvia"
- Nella schermata successiva, seleziona la lingua preferita dall'elenco e tocca "Avanti"



> Passa al [Capitolo 3.2 Accetta il contratto di licenza con l'utente finale](#)

### 3.2 Accetta il Contratto di licenza con l'utente finale

- **Basta** toccare "Accetto il Contratto di licenza con l'utente finale" e poi "Avanti"
- In "Configura con un altro dispositivo", tocca "Configura manualmente"



> Passa al [Capitolo 3.3 Configurazione del Wi-Fi](#)

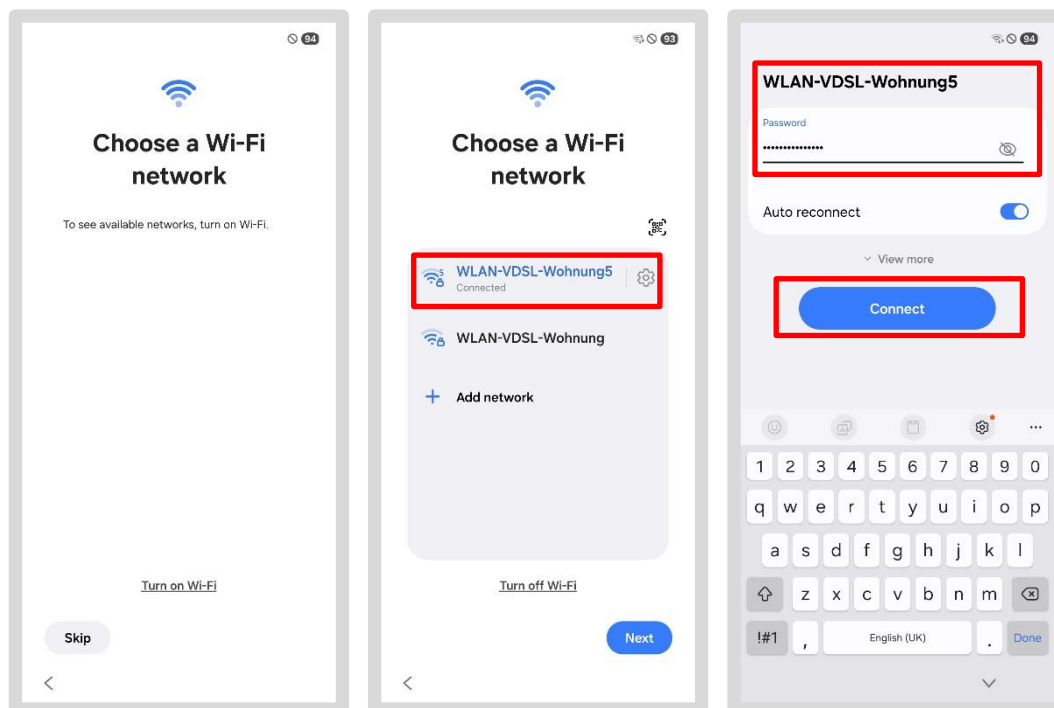
### 3.3 Configurazione del Wi-Fi su un

Per configurare il Wi-Fi, scegli una delle seguenti opzioni:

- Utilizza i tuoi **dati mobili** se il tuo smartphone/tablet dispone di una scheda SIM (potrebbero essere applicati costi aggiuntivi!).
- Configura un hotspot con il tuo smartphone/tablet personale oppure
- Utilizza un hotspot dallo smartphone DB di un tuo collega
- Utilizza il Wi-Fi dbs4mobile se hai prenotato questo prodotto (vedi: <https://dbquestions.extranet.deutschebahn.com/question/27780>)
- Utilizza il tuo Wi-Fi privato se lavori da casa

Per selezionare una rete Wi-Fi diversa, procedi come segue:

- Tocca la rete Wi-Fi che desideri selezionare
- Inserisci i tuoi dati di accesso personali e tocca "Connetti"
- Se richiesto una seconda volta, tocca "Avanti"



Una volta che il tuo dispositivo è connesso al Wi-Fi, inizierà la connessione alla rete DB.

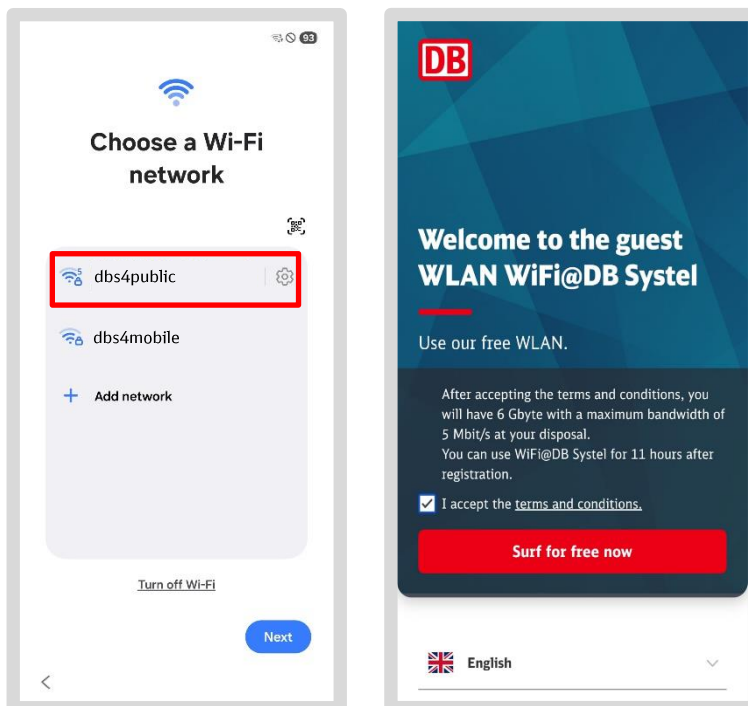
> Vai al [Capitolo 4 Registrazione di Samsung con DB](#)

### 3.4 Configurazione del Wi-Fi negli edifici DB

Poiché la rete Wi-Fi "dbs4public" non funziona sempre in modo soddisfacente negli edifici DB, ti consigliamo di seguire una delle procedure descritte nel [Capitolo 3.3 Configurazione del Wi-Fi](#).

Se ti trovi in un **edificio DB** e desideri utilizzare il Wi-Fi "dbs4public", procedi come segue:

- Tocca la rete Wi-Fi "dbs4public"
- Si aprirà una finestra di dialogo; accetta i termini e le condizioni
- Toccare "Naviga ora gratuitamente"



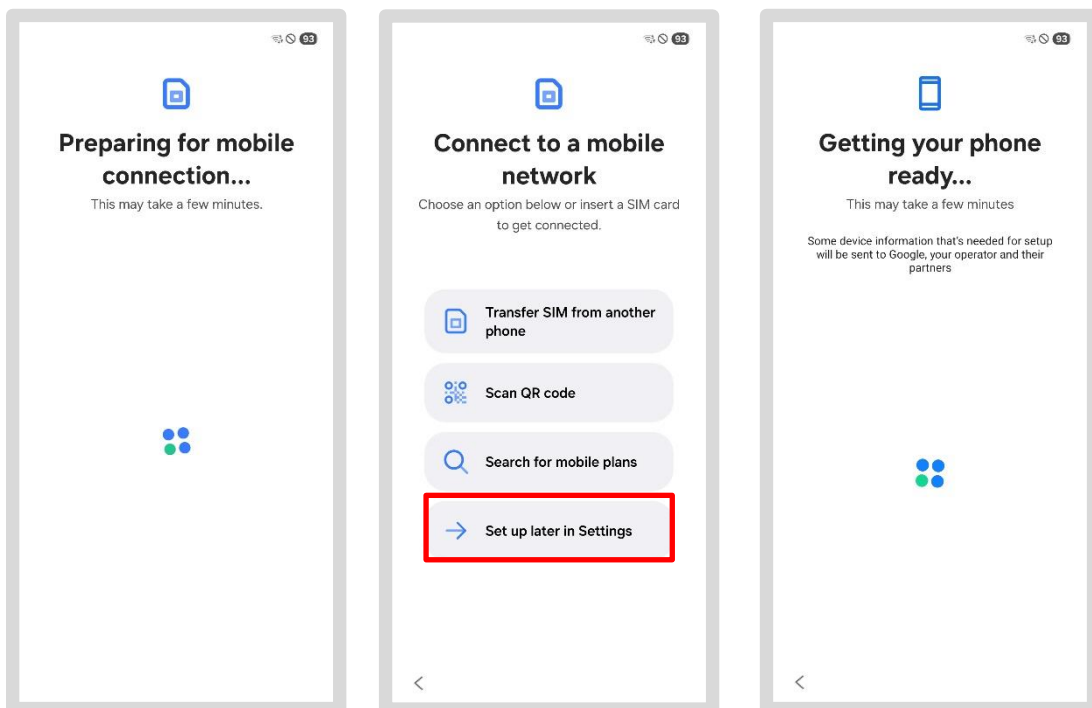
Una volta che il tuo dispositivo è connesso al Wi-Fi, inizierà a connettersi alla rete DB.

> Vai al [Capitolo 4 Registrazione di Samsung con DB](#)

## 4 Registrazione di Samsung in DB

Nel passaggio successivo, lo smartphone/tablet DB deve essere ricollegato alla rete DB (più specificamente, Enterprise Mobility Management, o EMM). Attendere il cambiamento delle informazioni fino a quando non appare un'istruzione. A seconda della connessione di rete, le schermate potrebbero lampeggiare o cambiare.

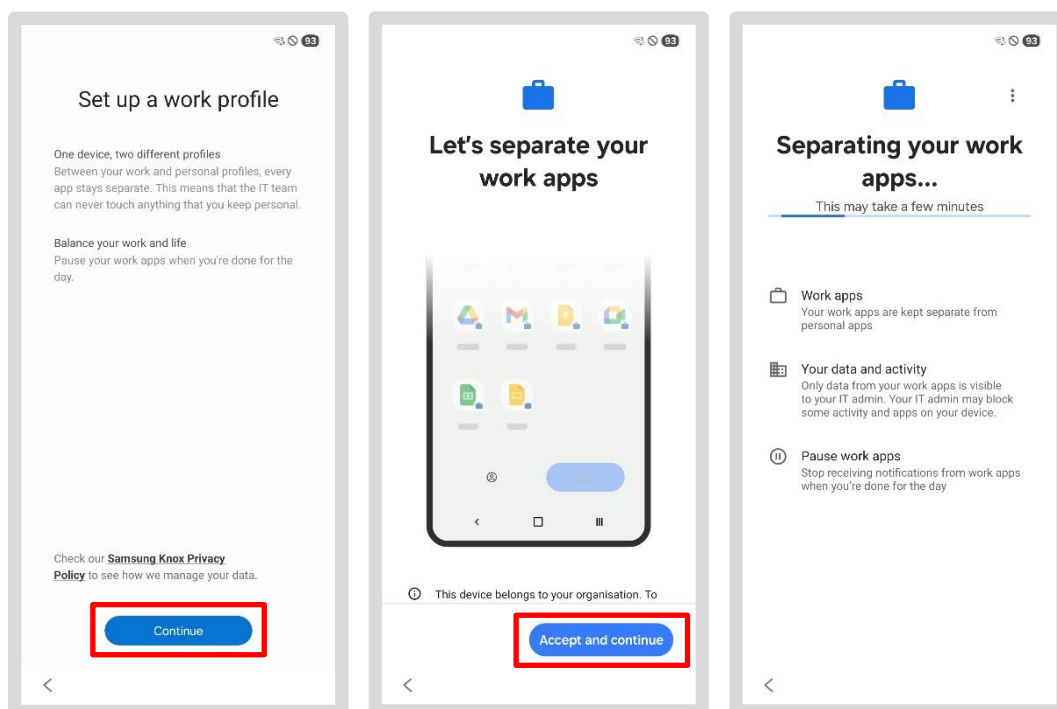
- Tieni il tablet in **modalità verticale** se fino a questo momento lo hai tenuto in modalità orizzontale
- Le singole schermate scorreranno rapidamente
- Tocca "*Configura più tardi*" e verranno visualizzate nuovamente diverse schermate senza che tu debba fare nulla



## 4.1 Configura il profilo di lavoro

Per assegnare le app di lavoro al tuo smartphone/tablet è necessario un profilo di lavoro. Devi configurarlo qui:

- Lo smartphone/tablet è in fase di configurazione
- Confermare la seguente richiesta con "Continua"
- Quando compare "Configura un profilo aziendale", tocca "Continua" o "Accetto"
- Quando compare "L'amministratore IT può controllare questo dispositivo e bloccare le app" (il testo potrebbe essere troncato), tocca "Continua"

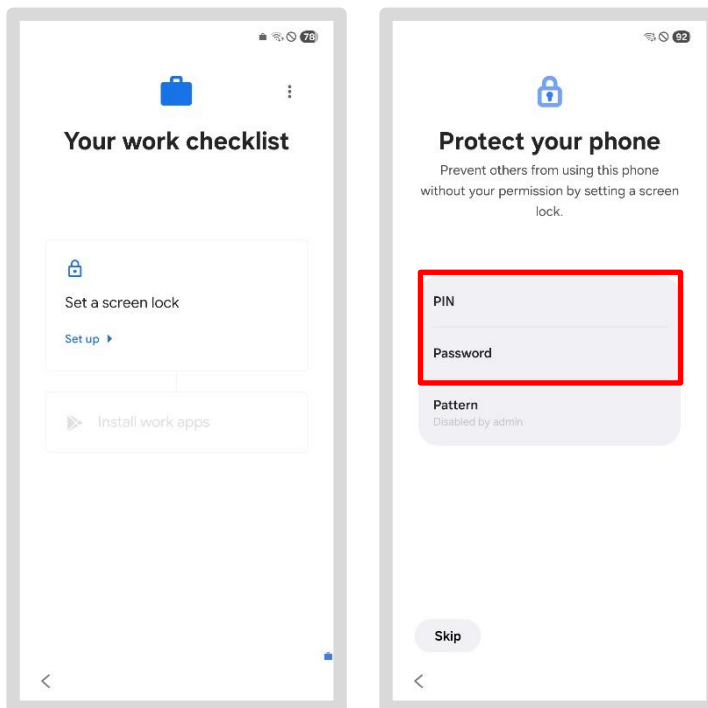


- L'aggiornamento del dispositivo potrebbe richiedere un po' di tempo, o in alcuni casi molto tempo, quindi si prega di pazientare!
- Si stanno installando le app necessarie
- A questo punto potrebbe essere richiesto di inserire un account privato  
> In questo caso, vai alla [sezione 4.4 Account Google – non necessario](#)
- Se questa richiesta non compare, continua con le istruzioni come di consueto.  
> Vai alla [sezione 4.2 Imposta blocco schermo](#)

## 4.2 Imposta il blocco dello schermo

Il passo successivo consiste nell'impostare il blocco dello schermo per il tuo dispositivo. Si tratta di un'operazione obbligatoria su DB per motivi di protezione dei dati e garantisce una protezione affidabile dei tuoi dati.

- Tocca "Configura"
- Scegli l'opzione più adatta a te
- Tocca una delle due opzioni (PIN o password) e poi imposta il tuo blocco schermo personale
- Assicurati che la nuova password o combinazione di numeri sia composta da sei cifre
- Quando compare "Configura dati biometrici", tocca "Salta"

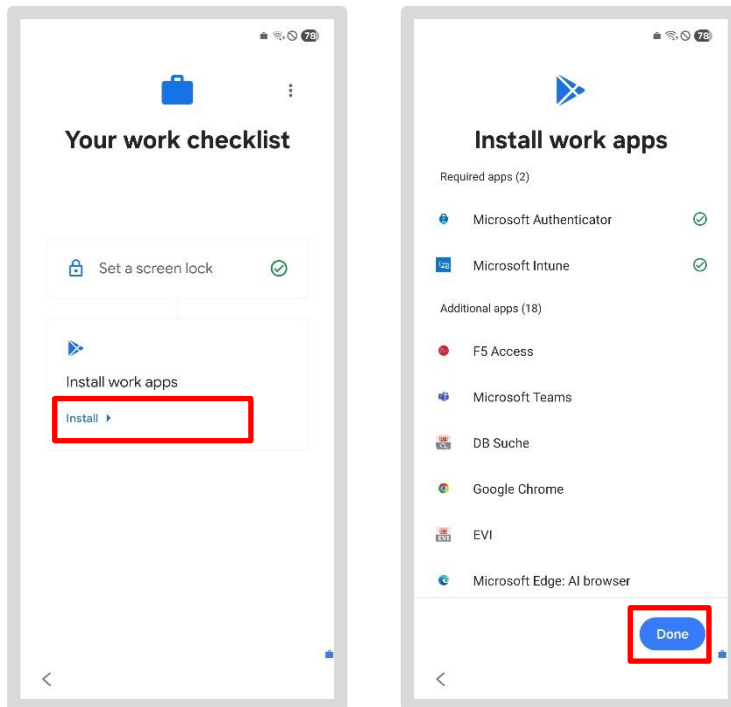


- Presta attenzione alle informazioni sulla privacy e sull'utilizzo contenute nelle istruzioni di configurazione iniziale
- Conferma con "Continua" e poi "OK" dopo averla inserita due volte
- Se viene visualizzata la schermata "Account privati", tocca "Più tardi" quando richiesto
- Qui potrebbe comparire la richiesta relativa ai servizi Google
  - > In questo caso, vai alla sezione 4.4 Account Google – non necessario.
- Se questa richiesta non compare, prosegui con le istruzioni come di consueto.
  - > Vai alla sezione 4.3 Installazione delle app DB

### 4.3 Installazione delle app DB

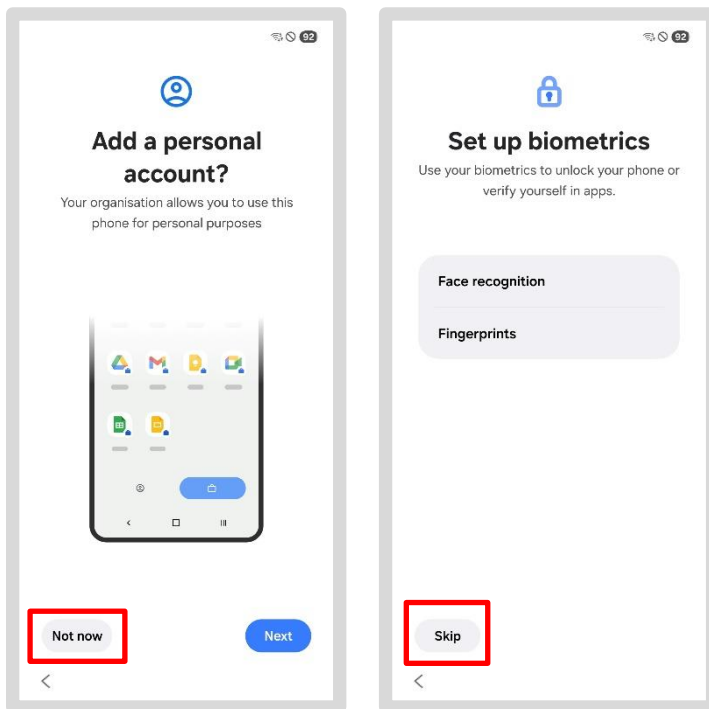
Nel passaggio successivo, tutte le app DB verranno reinstallate sul tuo smartphone/tablet DB. Segui le istruzioni sullo schermo.

- Tocca *"Installa"*
- Scorri verso il basso e tocca *"Fatto"*



#### 4.4 Account Google – non necessario

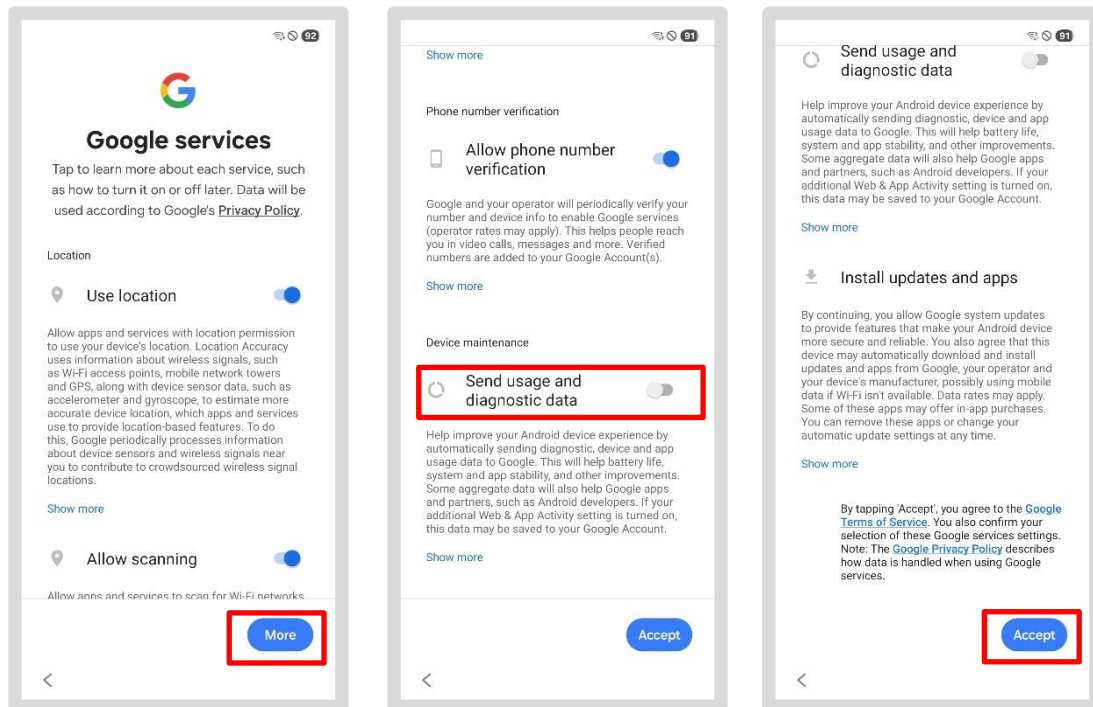
- **Non** è richiesto alcun account Google **privato** per il tuo smartphone/tablet DB!
- Se necessario, puoi farlo in un secondo momento
- Tocca quindi *"Non ora"*
- Quando compare *"Configura dati biometrici"*, tocca *"Salta"*



- Hai bisogno di un account Google per ricevere e-mail private tramite Gmail, ad esempio. Puoi anche creare un account Google privato in un secondo momento

## 4.5 Attiva il servizio Google

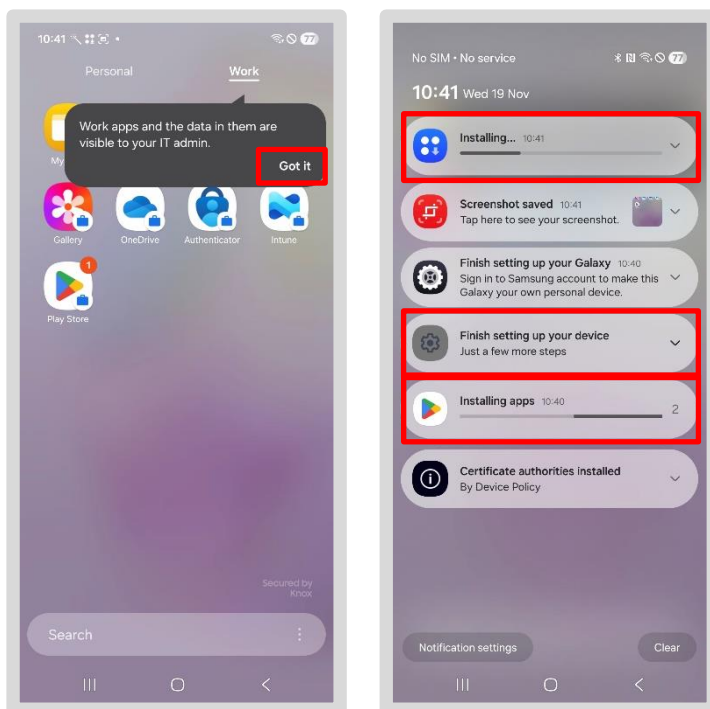
- Tocca **"Altro"** nella sezione Servizi Google
- Per l'**invio dei dati di utilizzo e diagnostici**: tocca il cursore per disattivare la funzione
- Continua a scorrere e poi tocca **"Accetta"**



> Vai alla [sezione 4.6 Installazione automatica delle app DB](#)

## 4.6 Installazione automatica delle app DB

- Appariranno le seguenti schermate... attendi fino a quando non compare la schermata iniziale
- Scorri dal basso verso l'alto per visualizzare la suddivisione in *Personale/Lavoro*
- Tocca "Va bene"
- Scorri dall'alto verso il basso. Le notifiche qui ti mostrano se ci sono ancora app in fase di download o installazione
- Tocca la notifica per vedere quante app devono ancora essere installate



- **Nota bene:** "Completa la configurazione del dispositivo" non è necessario per configurare il tuo smartphone/tablet DB. Ignoralo!
- Attendi qui per un po' finché tutte le app non saranno installate
- **Nota:** se il tuo dispositivo non si comporta come descritto o non visualizza le schermate mostrate in queste istruzioni, resettalo nuovamente. Per farlo, vai al [Capitolo 2 Avvia il ripristino: resetta il tuo smartphone/tablet](#)

### Importante!

Il tuo smartphone/tablet non è ancora connesso alla rete DB!

Ottieni il **pass di accesso temporaneo (TAP)** e inseriscilo nell'app *Intune*.

Per farlo, segui le istruzioni dettagliate riportate nel [> Capitolo 5 Attivazione del dispositivo – Creazione del pass di accesso temporaneo](#)

## 5 Attivazione del dispositivo – Creazione del pass di accesso temporaneo (TAP)

Per configurare lo smartphone/tablet sulla rete DB, è necessario disporre di quanto segue:

- Un pass di accesso temporaneo (TAP) valido - [db.de/tap](https://db.de/tap)
- Il proprio nome utente DB e la propria password DB
- L'app Intune

### Se hai già creato un pass di accesso:

> Passa al [Capitolo 6 Attivazione del dispositivo con pass di accesso temporaneo](#)

> Altrimenti, procedi al [Capitolo 5.1 Crea pass di accesso temporaneo \(TAP\)](#)

### Per tua informazione:

L'account DB User è l'account utente comune a tutti i dipendenti del Gruppo DB. È composto da una password a scelta e da un nome utente generato automaticamente.

- È possibile reimpostare la password dell'utente DB all'indirizzo [db.de/password](https://db.de/password)
- **Le istruzioni per modificare la password** sono disponibili in [Modifica password utente DB](#)
- È possibile scoprire **come ottenere il proprio utente DB** in [Prerequisiti: utente DB](#)
- È possibile trovare **il proprio nome utente DB** in DeBi alla voce [db.de/debi](https://db.de/debi)

È possibile creare un pass di accesso temporaneo (TAP) tramite il link: [db.de/tap](https://db.de/tap) !

---

### 5.1 Creare un pass di accesso temporaneo (TAP)

> **Nota:** è possibile trovare le istruzioni video su [db.de/mobile-videoanleitung](https://db.de/mobile-videoanleitung) (solo in tedesco)

Esistono diversi modi per creare un pass di accesso temporaneo (TAP):

#### Opzione 1:

Si dispone **di un secondo smartphone/tablet** o di un computer BKU/Basic Workplace già connesso alla rete DB. In questo caso, rimanere nel capitolo corrente e proseguire alla pagina successiva.

#### Opzione 2:

**Un collega** della stessa azienda (ad esempio DB Sales o DB Long-Distance) può aiutarvi se dispone di uno smartphone/tablet DB (o iPhone/iPad) o di un computer BKU/Basic Workplace. Andate a:

> [Capitolo 5.2 Creare un pass di accesso temporaneo per un collega](#)

#### Opzione 3 – Modalità esperto:

Hai **solo uno smartphone/tablet** e sei riuscito a utilizzarlo per creare un pass di accesso temporaneo (Tap) prima di resettarlo. Prendi nota del tuo pass di accesso e vai a:

> [Capitolo 2 Avvia il ripristino: reimposta smartphone/tablet](#)

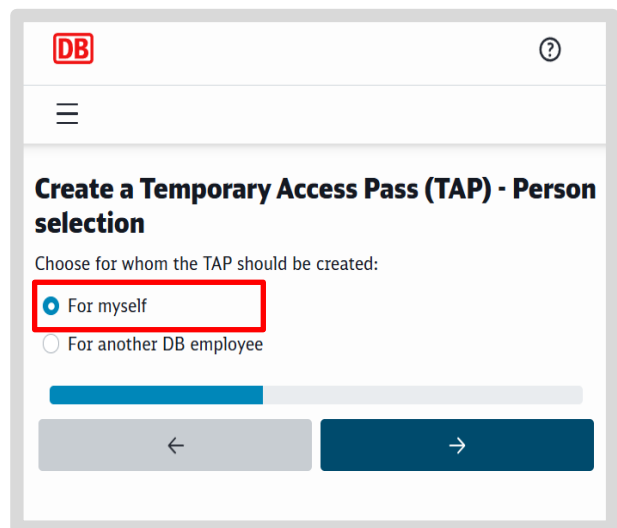
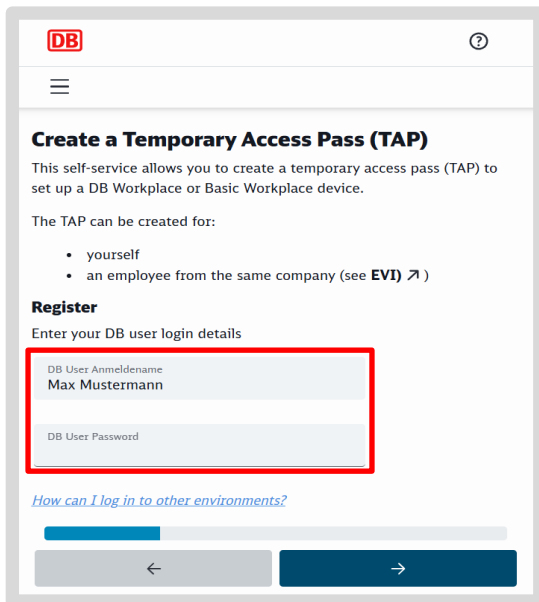
**Nota bene:** il tuo Tap è valido solo per 60 minuti e per più smartphone/tablet!

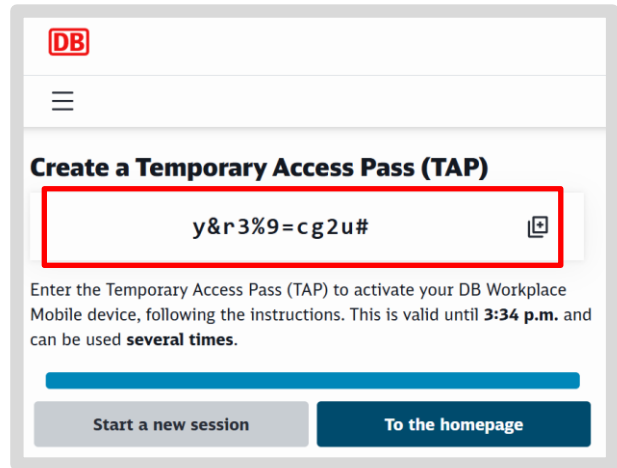
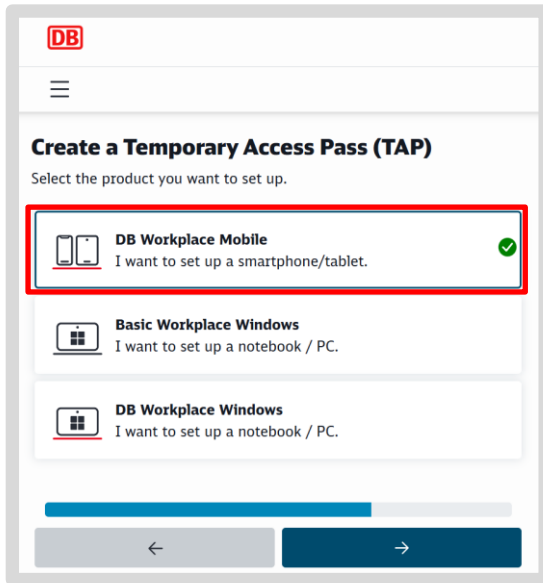
**Se hai ancora l'app Welcome installata:**

- apri l'app "Welcome" e tocca "Aiuto"
- Quindi *clicca* su "Pass di accesso temporaneo (TAP)" per crearlo

**Se non hai installato l'app Welcome:**

- vai su [db.de/tap](https://db.de/tap) e inserisci il tuo nome utente DB e la tua password DB
- Seleziona "Per me" e tocca il pulsante blu
- Ora seleziona "DB Workplace Mobile"
- Verrà quindi visualizzato il pass di accesso temporaneo (TAP)
- Questo è ora **valido per 60 minuti e per più smartphone/tablet.**





**Importante!**  
 Il **TAP** può essere inserito solo **nell'app Intune**, anche se ti viene richiesto in un'altra app DB o su un altro dispositivo.

- Prendi nota del codice di accesso temporaneo (TAP) su un foglio di carta o in un taccuino
- Ne avrai bisogno in seguito per configurare e attivare l'app Intune
- Ora puoi attivare il tuo smartphone/tablet nell'app Intune

> Vai direttamente al [Capitolo 6 Attiva il dispositivo con il codice di accesso temporaneo \(TAP\)](#)

**Importante!**

Il tuo smartphone/tablet non è ancora connesso alla rete DB!  
 Inserisci il **codice di accesso temporaneo (TAP)** nell'app Intune.

> Ora vai al [Capitolo 6 Attiva il dispositivo con il codice di accesso temporaneo \(TAP\)](#)

## 5.2 Creare un codice di accesso temporaneo per un collega

Per creare un TAP per un collega, segui queste istruzioni:

### Se hai ancora l'app Welcome installata:

- apri l'app "Welcome" e tocca "Aiuto"
- Quindi *clicca* su "Pass di accesso temporaneo (TAP)" per crearlo

### Se non hai installato l'app Welcome:

- Vai su [db.de/tap](https://db.de/tap) e inserisci il tuo nome utente DB e la tua password DB
- Inserisci il tuo nome utente DB e la tua password DB
- Seleziona "Per un altro dipendente DB" e tocca il pulsante blu

**Create a Temporary Access Pass (TAP)**

This self-service allows you to create a temporary access pass (TAP) to set up a DB Workplace or Basic Workplace device.

The TAP can be created for:

- yourself
- an employee from the same company (see [EVI](#))

**Register**

Enter your DB user login details

DB User Anmeldenname  
Max Mustermann

DB User Password

[How can I log in to other environments?](#)

**Create a Temporary Access Pass (TAP) - Person selection**

Choose for whom the TAP should be created:

For myself

For another DB employee

Max Mustermann

DB User: [redacted]

Name: [redacted]

E-mail: [redacted]

Department: [redacted]

Company: DB Systel GmbH

I confirm that I have established the employee's identity.

- Seleziona la persona corretta, conferma la sua identità e tocca il pulsante
- Quando lavori da remoto tramite Teams, passa il controllo ai tuoi colleghi oppure
- Lascia che il tuo collega utilizzi il computer
- Il collega DB inserisce la password utente DB
- Viene quindi visualizzato il pass di accesso. **È valido per 60 minuti e per più smartphone/tablet**
- Riprendi il controllo dello schermo se stavi utilizzando Teams
- Annota il codice di accesso temporaneo su un foglio di carta o in un taccuino

**DB**

**Create a Temporary Access Passport (TAP) for Max Mustermann**

The selected employee must personally enter their DB User access data here.

**Register**

DB User Anmeldename  
Max Mustermann

DB User Password

**Note for DB employees:** Never share your DB user login details with others.

← →

**DB**

**Create a Temporary Access Pass (TAP)**

y&r3%9=cg2u#

Enter the Temporary Access Pass (TAP) to activate your DB Workplace Mobile device, following the instructions. This is valid until **3:34 p.m.** and can be used **several times**.

Start a new session To the homepage

- Ne avrai bisogno in seguito per la configurazione e l'attivazione nell'app Intune
- Il collega può ora attivare il proprio smartphone/tablet nell'app Intune

> Vai direttamente al Capitolo 6 Attivazione del dispositivo con il pass di accesso temporaneo (TAP)

**Importante!**


Il tuo smartphone/tablet non è ancora connesso alla rete DB!  
Inserisci il **pass di accesso temporaneo (TAP)** nell'app *Intune*.

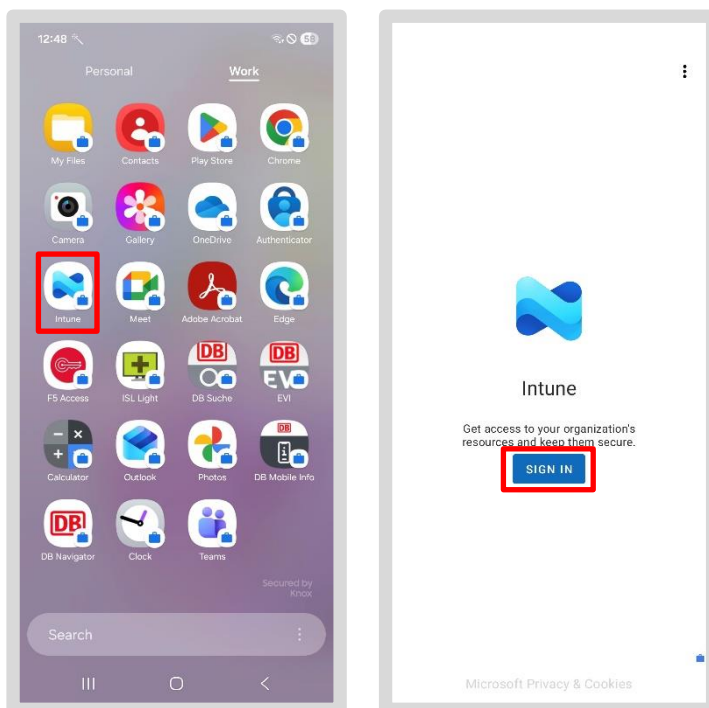
> Ora vai al Capitolo 6 Attiva il dispositivo con il codice di accesso temporaneo (TAP)

## 6 Attivare il dispositivo con il pass di accesso temporaneo (TAP)

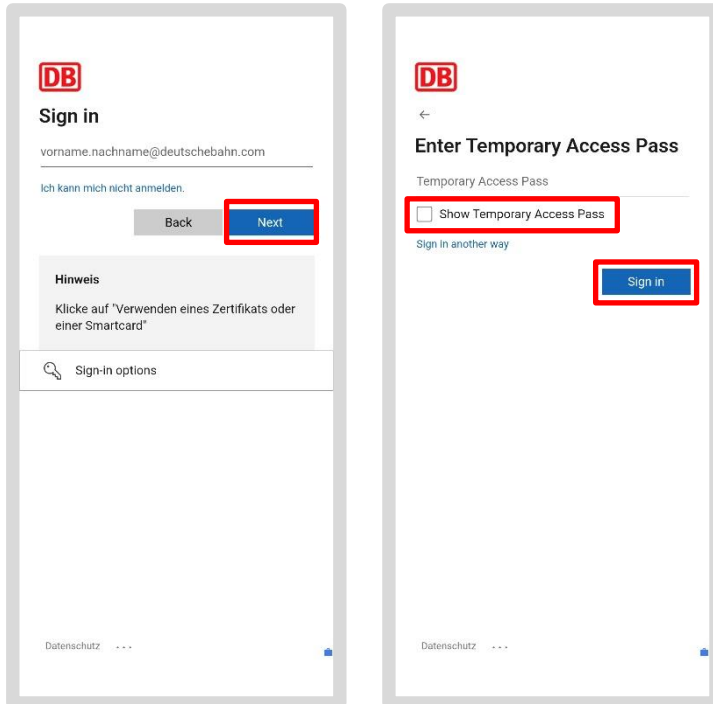
> **Nota:** Verificare di aver creato e ricevuto un pass di accesso temporaneo (TAP) come descritto nel Capitolo 5 Attivazione del dispositivo – Creazione del pass di accesso temporaneo (TAP)!

> **Nota:** è possibile trovare le istruzioni video all'indirizzo [db.de/mobile-videoanleitung](https://db.de/mobile-videoanleitung) (solo in tedesco)

- L'app Welcome non è più necessaria per l'attivazione; a questo scopo è ora disponibile l'app Intune
- Vai alla sezione "Lavoro"/"Azienda"
- Apri l'app "Intune" 
- Quindi tocca il pulsante "Accedi"



- Inserisci l'**indirizzo e-mail del tuo utente DB** (non: Utente DB) e tocca "Avanti"
- **Suggerimento:** spunta la casella accanto a "*Mostra pass di accesso temporaneo*"
- Inserisci il tuo pass di accesso temporaneo e tocca "Accedi"



**Nota bene:** inserisci la password di accesso temporanea solo nell'app Intune!

### Se ricevi un messaggio di errore:

- crea un nuovo pass di accesso temporaneo e ripeti la procedura di accesso come descritto nel Capitolo 5 Attivazione del dispositivo – Creazione del pass di accesso temporaneo (TAP)

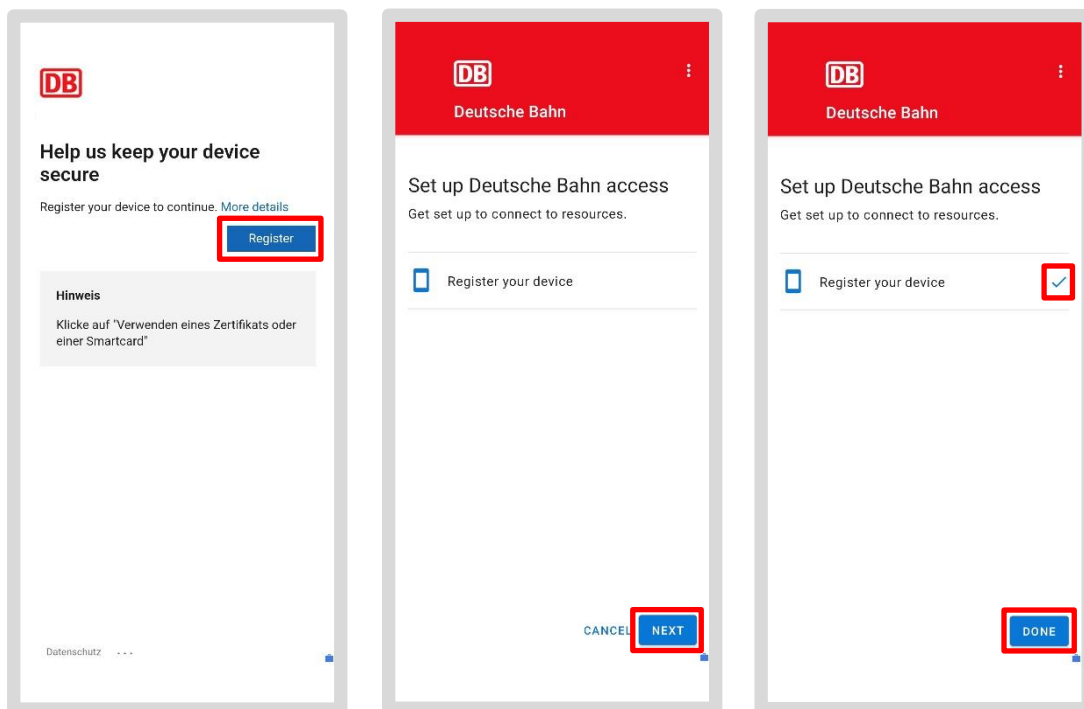
> Passa al Capitolo 6.1 Configurazione dell'accesso a tutte le app DB e ai siti web

**Nota:** se il pass di accesso temporaneo (TAP) è valido (entro 60 minuti) e apri, ad esempio, Outlook, Teams o l'app IT ServiceDesk, ti verrà richiesto il pass di accesso temporaneo. Inserisci qui anche il pass di accesso temporaneo che hai annotato.

## 6.1 Configurazione dell'accesso a tutte le app e ai siti web DB

L'accesso alla rete DB è ora in fase di configurazione:

- Tocca "Registra" e poi "Avanti"
- Quando compare il segno di spunta accanto a "Registra dispositivo", tocca il pulsante "Fatto"
- **Nota:** se il pulsante "Fatto" non appare, l'attivazione non è completa
- Riapri l'app Intune e segui passo dopo passo i passaggi descritti nel Capitolo 6 Attiva il dispositivo con il pass di accesso temporaneo (TAP)



**> Nota: attendere da 5 minuti a 24 ore dopo la registrazione!**

A quel punto tutte le informazioni e i certificati saranno stati trasferiti sul tuo smartphone/tablet e potrai utilizzare le tue app come Outlook, Teams, ecc.

---

## 6.2 App DB

**Nota:** possono essere necessari **da 5 minuti a 24 ore** per l'erogazione dei certificati. Solo allora potrai utilizzare le tue app, come Outlook, Teams, ecc.

Una volta completata la configurazione, le app DB come l'app Outlook o l'app Teams verranno scaricate automaticamente.

Verranno quindi caricate le app specifiche della tua azienda o del tuo settore.

È possibile scaricare ulteriori app DB dal Google Play Store aziendale (l'app con l'icona della valigia) nella sezione "Lavoro".

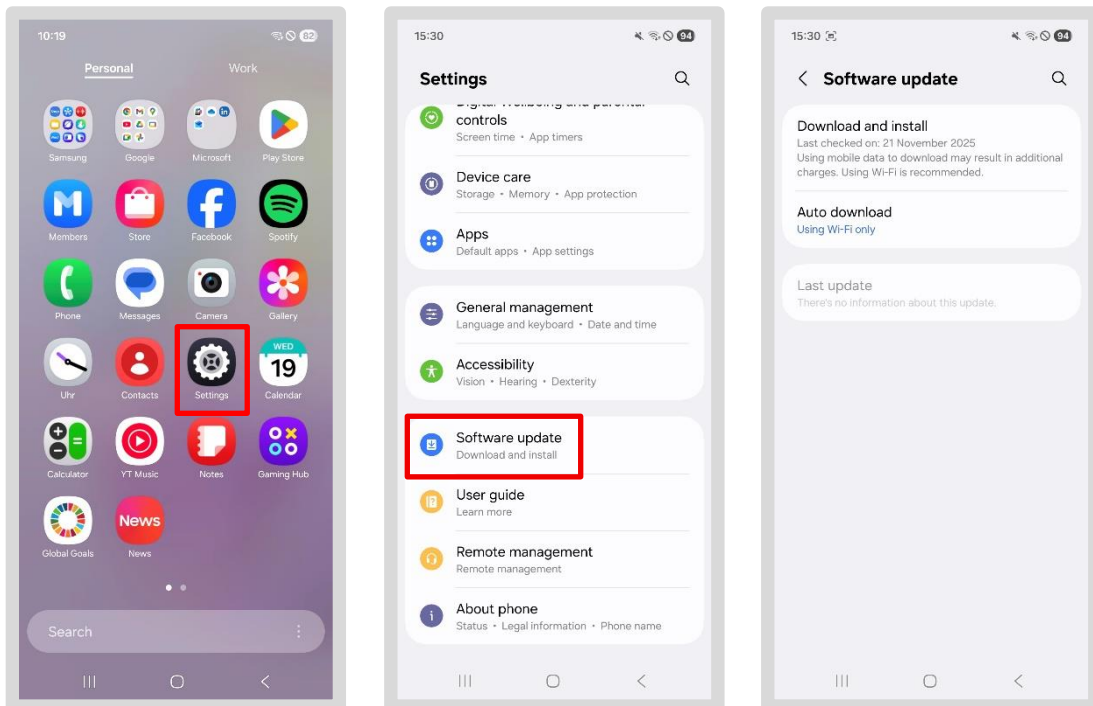
**L'app Welcome non è più** disponibile sullo smartphone/tablet DB, ma **l'app DB Mobile Info** offre tutte le informazioni, i link utili e i dati necessari sul tuo smartphone/tablet DB.

## 7 Impostazioni necessarie

**Nota:** possono essere necessari **da 5 minuti a 24 ore** per l'emissione dei certificati. Solo allora potrai utilizzare le tue app come Outlook, Teams, ecc.

### 7.1 Verifica la presenza di aggiornamenti del sistema operativo

- Vai alla sezione *"Personale"* sul tuo smartphone/tablet
- Tocca l'app *"Impostazioni"*
- Tocca *"Aggiornamento software"*
- In questo modo potrai verificare se è disponibile un aggiornamento
- Esegui gli aggiornamenti in sospeso toccando *"Installa aggiornamento"*



## 7.2 Outlook

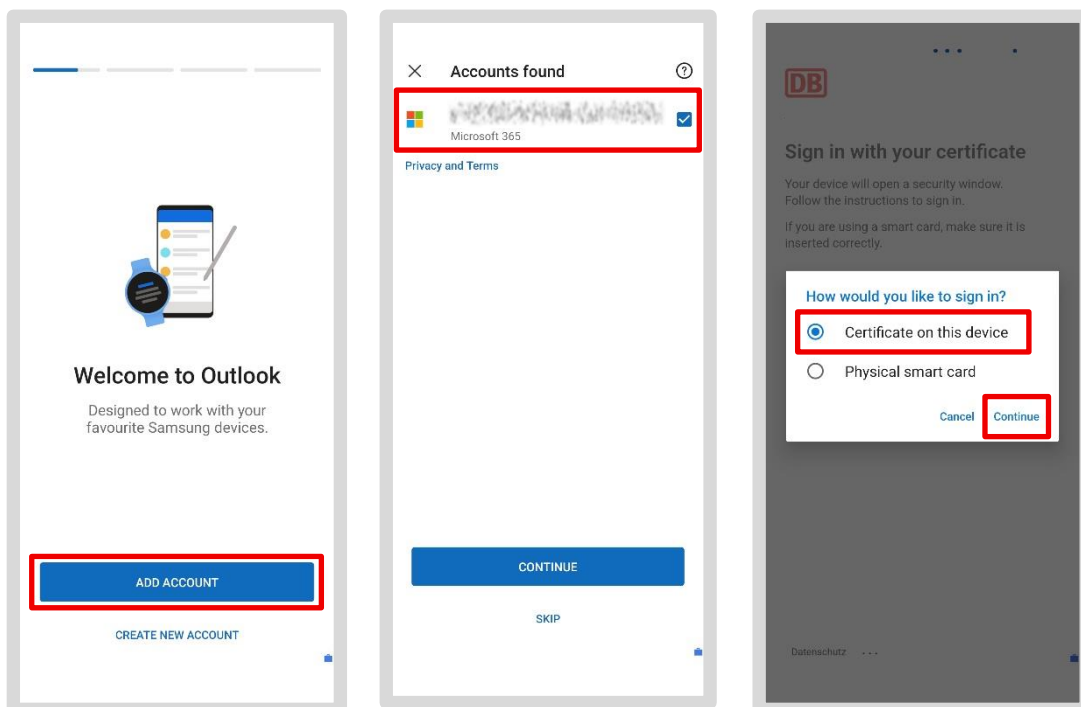
### 7.2.1 Configura Outlook /Crea account e-mail/Configura la crittografia delle e-mail

> **Nota:** è possibile trovare un video tutorial all'indirizzo [db.de/mobile-videoanleitung](https://db.de/mobile-videoanleitung) (solo in tedesco)

- Vai alla sezione "Lavoro/Azienda" e tocca l'app "Outlook"
- Il tuo account e-mail dovrebbe essere già stato salvato automaticamente; in tal caso, tocca "Aggiungi account"
- Nel passaggio successivo, seleziona il tuo indirizzo e-mail e tocca "Continua"

Quando ti viene richiesto di effettuare l'accesso, potrebbe esserti richiesto un pass di accesso temporaneo (TAP):

- Puoi crearlo come descritto nel [Capitolo 5.1 Creazione di un codice di accesso temporaneo \(TAP\)](#)
- In alternativa, seleziona l'opzione "Certificato su questo dispositivo" sotto "Seleziona altra opzione di accesso"
- Tocca "Seleziona" quando ti viene richiesto il certificato



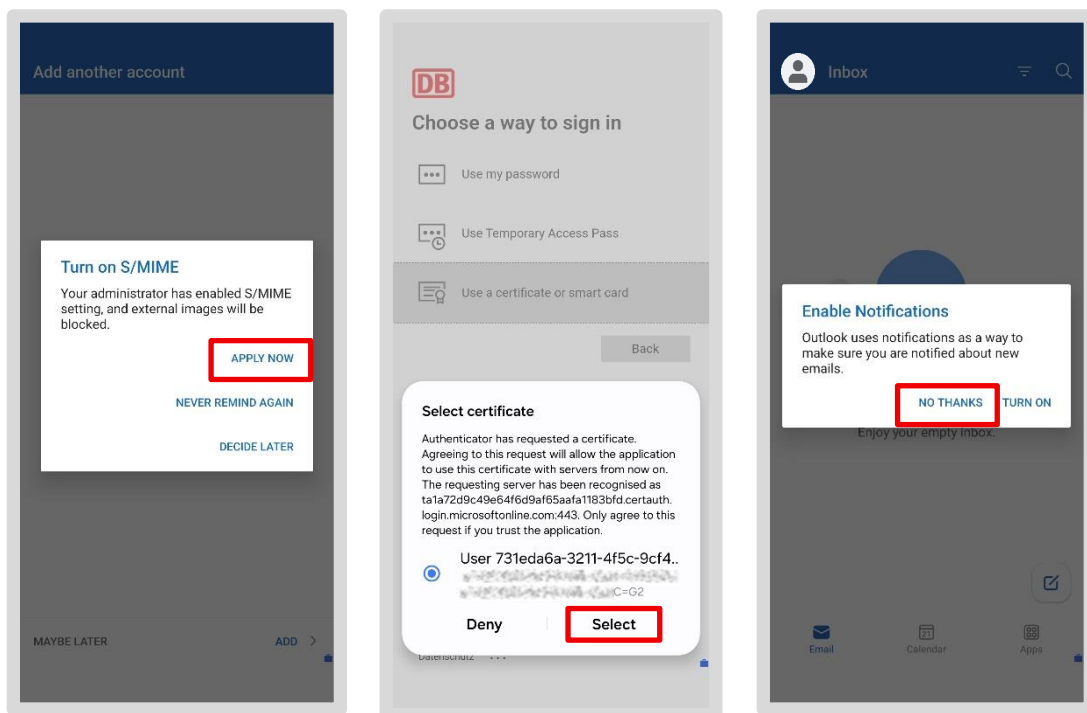
- Se desideri inviare dati particolarmente sensibili (ad es. informazioni sul personale) tramite e-mail, devi anche crittografare il contenuto dell'e-mail
- DB fornisce la crittografia S/MIME a questo scopo
- Toccare *"Applica ora"* quando viene chiesto se si desidera attivare S/MIME

Verrà quindi visualizzata la richiesta del certificato. È possibile riconoscere il certificato valido per l'utente come segue:

- Prima riga: **"User ds2232..."** (seguito da numeri e lettere)
- Seconda riga: **"CN- DB User Name"**, ad es. LisaMustermann 89sd7es0ßwd (seguito da numeri e lettere)
- Seleziona il frammento di testo e tocca *"Seleziona"*

Il tuo account e-mail sarà ora configurato:

- Tocca *"Forse più tardi"* quando ti viene chiesto se desideri aggiungere un altro account
- E attiva *"No, grazie"* per le notifiche



- Le tue e-mail verranno ora caricate (questo processo potrebbe richiedere alcuni minuti)
- Potrai quindi leggere e scrivere nuovamente le e-mail

**Android 16:** sui dispositivi con Android 16, il passaggio per attivare S/MIME potrebbe essere saltato. In questo caso, devi completare la configurazione di Outlook e riavviare l'app! Apparirà quindi la richiesta di attivazione.



## 7.2.2 Configurare la firma e-mail

Le firme e-mail sono una parte obbligatoria della comunicazione aziendale. Appaiono alla fine di un'e-mail e, per legge, devono contenere determinate informazioni, come il nome dell'azienda e la sede legale della tua azienda DB. Puoi trovare il testo per la tua firma e-mail nell'elenco telefonico centrale DB, noto come "EVI".

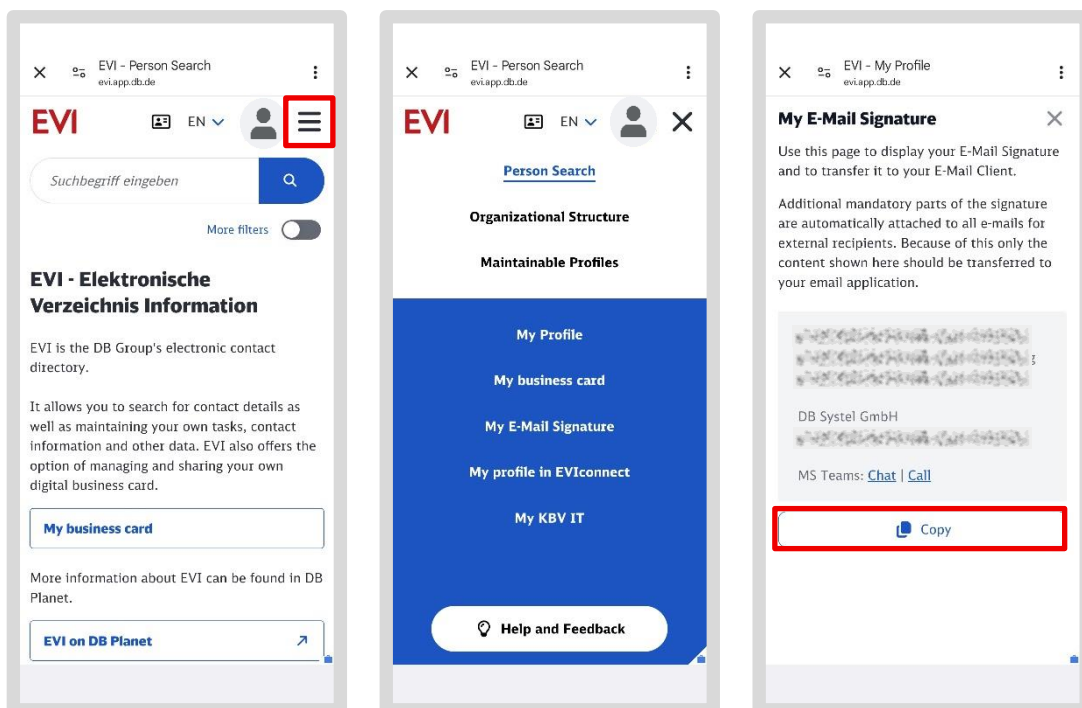
### Come ottenere la firma e-mail da EVI:



- Apri l'app EVI nella tua area "Lavoro/Affari"
- Ora vedrai la visualizzazione mobile di EVI
- Tocca il menu nell'angolo in alto a sinistra e poi su "Il nuovo EVI"

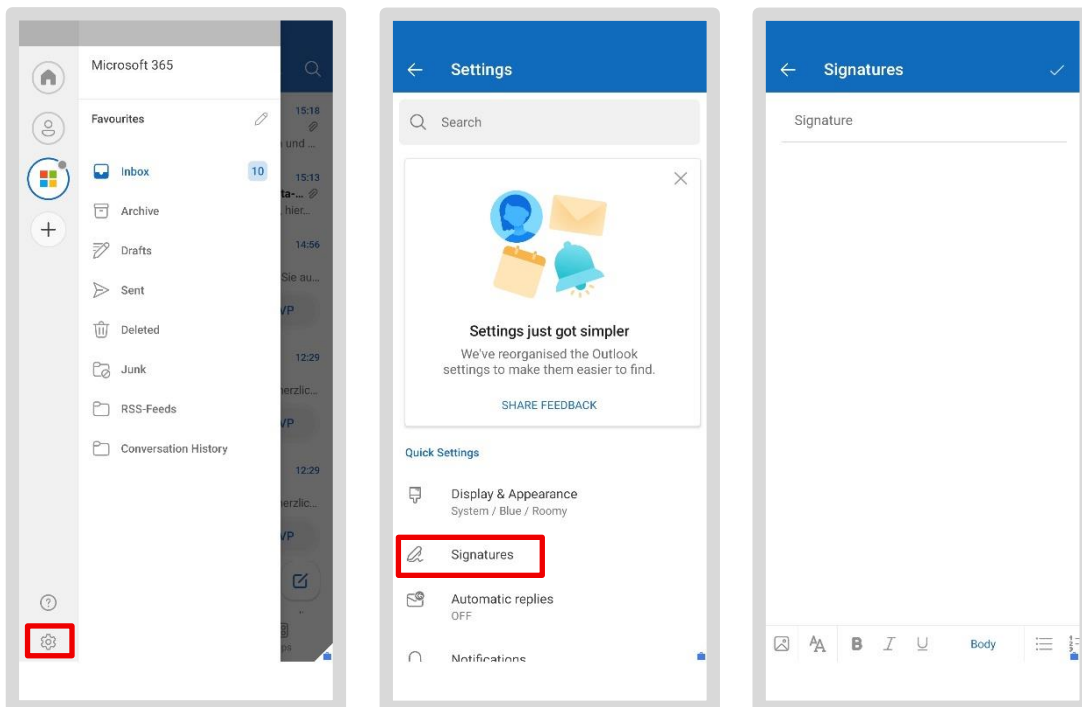
### Si aprirà la nuova visualizzazione di EVI:

- Tocca le tre linee accanto alla tua foto del profilo nell'angolo in alto a destra
- Quindi tocca "La mia firma e-mail"
- Si aprirà la pagina "La mia firma e-mail"
- La tua firma personale è visualizzata nel campo grigio. Copiala toccando il campo "Copia" in basso
- Quindi chiudi EVI



## Incolla la firma in Outlook:

- Apri l'app Outlook nella sezione "Lavoro/Azienda".
- Tocca la tua immagine del profilo nell'angolo in alto a sinistra
- Sul lato sinistro si aprirà una panoramica delle tue cartelle e-mail
- Tocca l'icona a forma di ingranaggio nell'angolo in basso a sinistra
- Ora tocca "Firme"
- Si aprirà un campo per la firma. Se è già presente una voce, cancellala con il pulsante "✕"



- Ora tocca e tieni premuto il campo vuoto finché non compare il campo "Incolla" e toccalo
- La tua firma copiata da EVI verrà inserita.
- Chiudi la finestra: la tua firma verrà ora inserita automaticamente in tutte le email che scrivi

**Nota:** se hai configurato più account e-mail, puoi utilizzare il cursore "Firma per account" per impostare una firma separata per ciascun account. In caso contrario, la firma salvata verrà utilizzata per tutti i tuoi account e-mail.

### 7.2.3 Sincronizzazione delle e-mail: tutte le e-mail sempre aggiornate

Tutte le tue e-mail vengono automaticamente salvate nell'app Outlook e sincronizzate con il tuo account Office collegato. Ciò significa che, indipendentemente dal dispositivo da cui accedi, che si tratti di uno smartphone/tablet o di un computer BKU/Basic Workplace, sarai sempre aggiornato.

---

## 7.3 App MS Defender

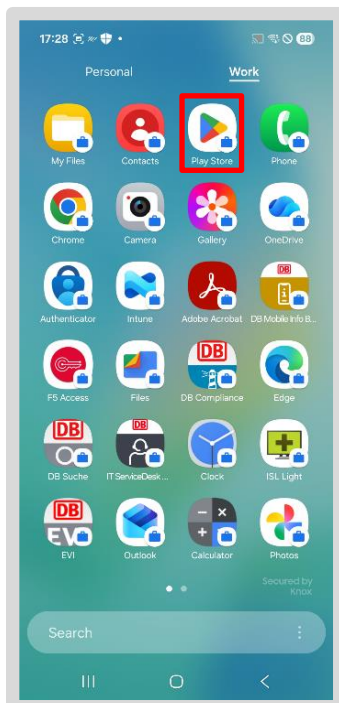
Dopo aver attivato Outlook e Teams, attiva l'app "Microsoft Defender for Endpoint Mobile" (in breve app MS Defender) sul tuo smartphone/tablet. L'app protegge dagli attacchi informatici e scansiona le app esistenti alla ricerca di software dannoso. Per attivare la protezione, apri l'app una volta.

A causa del numero considerevole di smartphone/tablet DB diversi, potrebbero esserci lievi differenze nella descrizione dei singoli passaggi.

### 7.3.1 Configurazione dell'app MS Defender

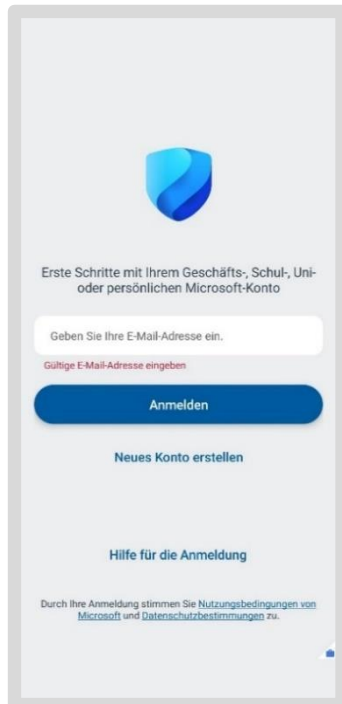
Per configurare l'app MS Defender sul tuo smartphone/tablet, devi seguire questi passaggi:

- Vai alla sezione Lavoro/Affari e apri il "DB Google Play Store"

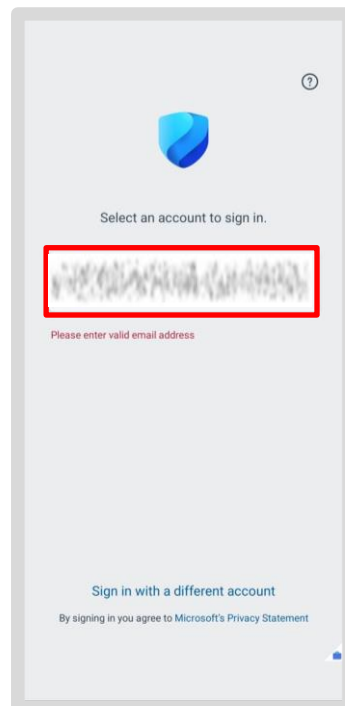
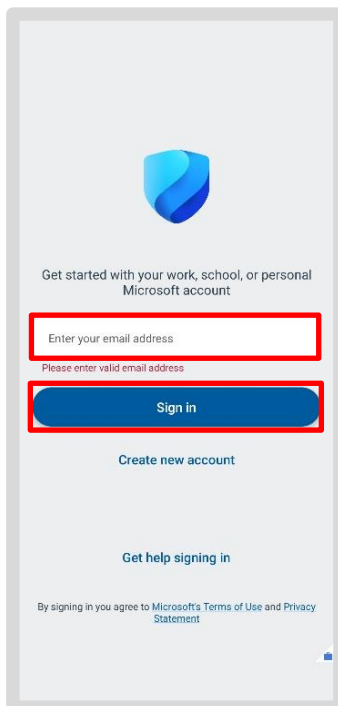


- Cerca l'app "Microsoft Defender: Antivirus" e tocca "Installa"

- Tocca l'icona dell'app MS Defender per aprirla



- Ti verrà richiesto il tuo indirizzo e-mail aziendale
- Tocca il pulsante "Accedi" oppure l'app ti porterà automaticamente alla schermata successiva, dove verrà visualizzato il tuo indirizzo e-mail
- Tocca il tuo indirizzo e-mail aziendale

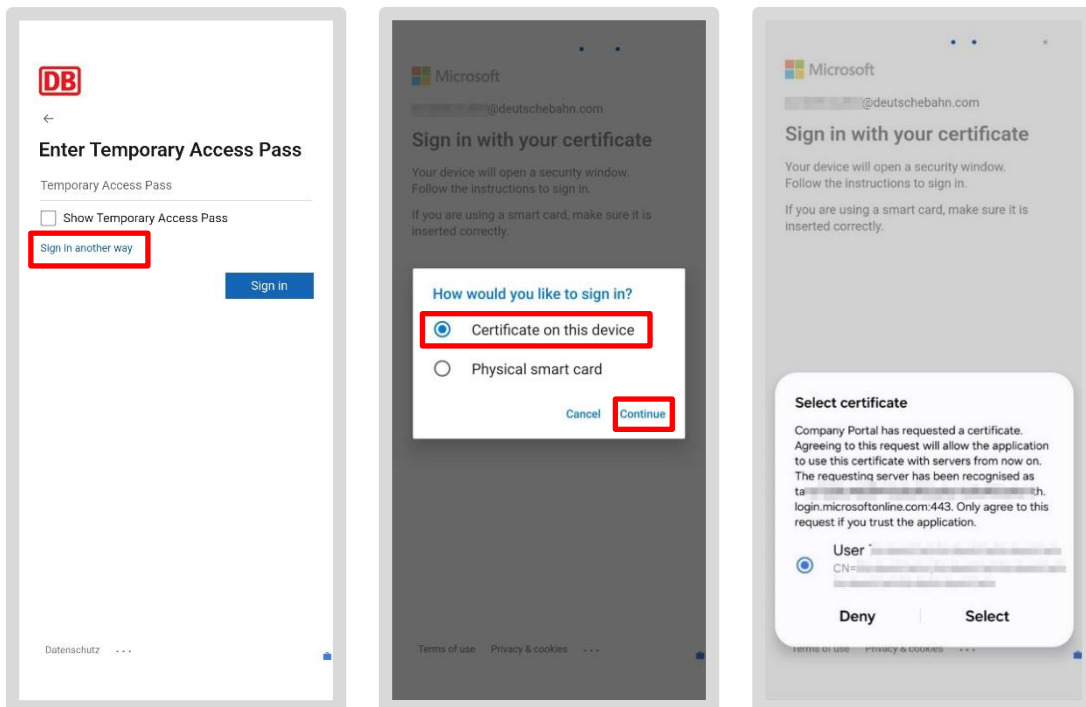


Se hai attivato il tuo smartphone/tablet con l'app Intune nell'ultima ora, ti potrebbe essere richiesto di inserire nuovamente qui il tuo codice di accesso temporaneo.

- Tocca "Accedi in un altro modo"

Quindi procedi:

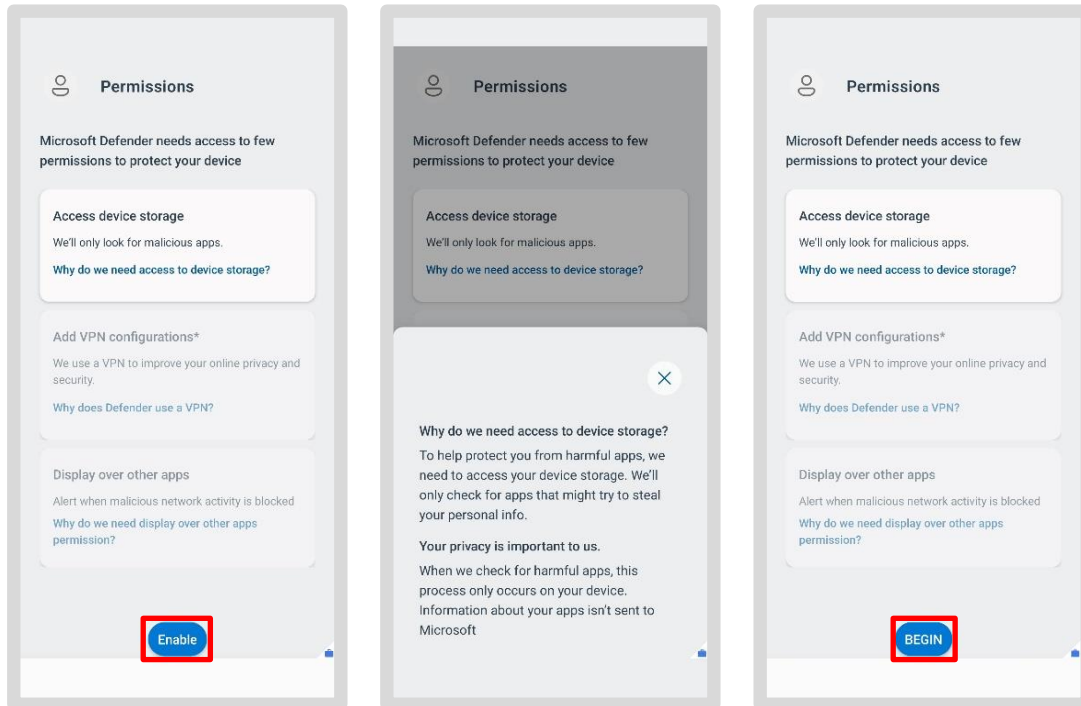
- Tocca "Certificato su questo dispositivo" quando richiesto e tocca "Avanti"
- Seleziona il certificato



### 7.3.2 Concedi le autorizzazioni

L'app ora ti chiederà le autorizzazioni necessarie. A questo punto, le schermate potrebbero apparire in un ordine diverso rispetto alle istruzioni. A condizione che la tua prima schermata corrisponda a quella mostrata:

- Tocca "Abilita"
- Quindi tocca "Inizia"
- Si aprirà l'app "Impostazioni" del tuo smartphone/tablet

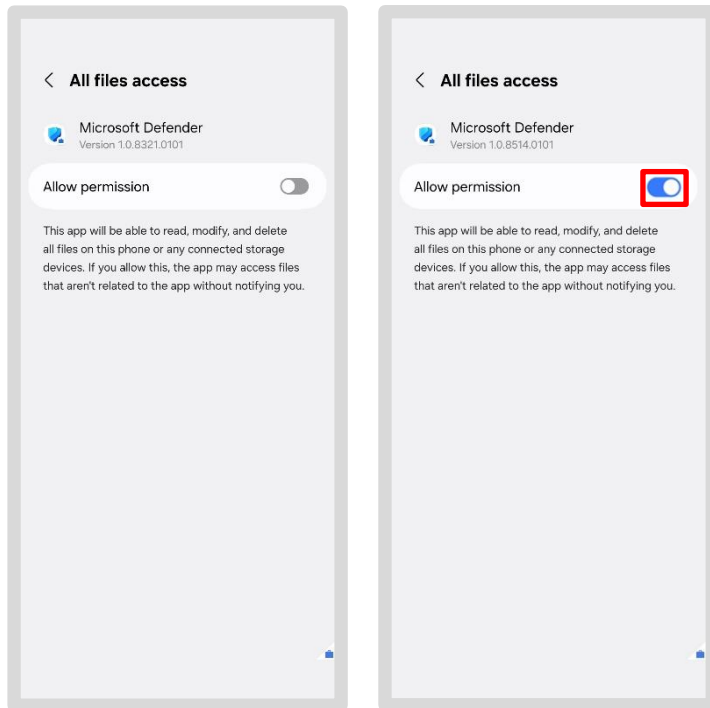


#### Informazioni di base sulle autorizzazioni:

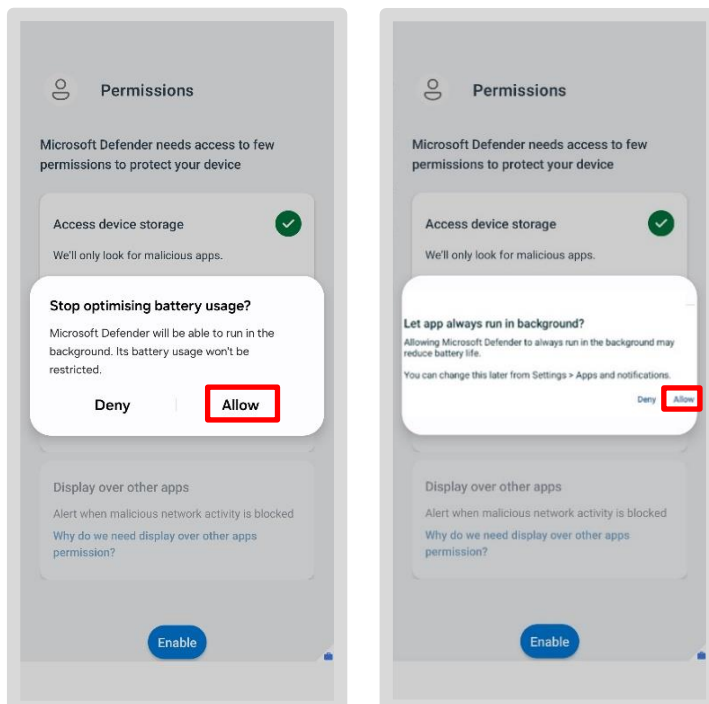
Queste autorizzazioni sono necessarie affinché l'applicazione funzioni correttamente e per garantire la sicurezza del tuo dispositivo.

Puoi visualizzare una finestra informativa per ciascuna delle singole autorizzazioni (ad es. cliccando su "Perché abbiamo bisogno dell'accesso alla memoria del dispositivo?"). Tuttavia, alcuni elementi non possono essere selezionati (sono disattivati, ad es. "Aggiungi configurazione VPN") o sono già attivati (segno di spunta verde, ad es. "Esegui in background") poiché sono predefiniti dal sistema.

- Spostare il cursore verso destra per concedere l'autorizzazione
- Tocca "Consenti" nella finestra successiva



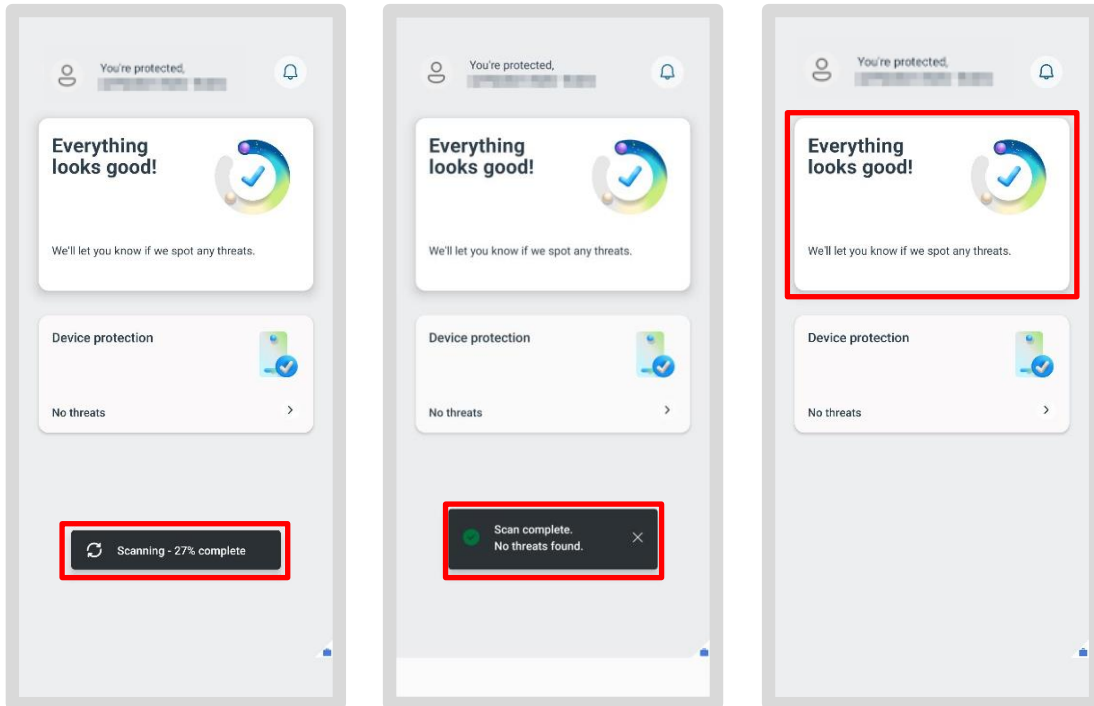
- Toccare "Consenti" per tutte le richieste successive



**Nota:** a seconda del tipo di dispositivo, vengono richieste autorizzazioni diverse! Ciò potrebbe comportare la visualizzazione di una sola delle richieste.

Verrai quindi reindirizzato alla pagina iniziale dell'app MS Defender. Verrà avviata automaticamente una scansione antivirus per il tuo smartphone/tablet. Durante la scansione vengono visualizzati i passaggi intermedi.

Il risultato verrà visualizzato per iscritto sulla pagina iniziale. Se è visibile un segno di spunta verde, non è stato rilevato alcun malware.



## **Congratulazioni!**

Hai completato con successo la prima configurazione! Il dispositivo è ora protetto contro il malware.

## 7.4 DB M 365

Puoi anche aprire e leggere file Word, Excel, PowerPoint o PDF sul tuo smartphone/tablet. Per farlo, scarica una volta le app corrispondenti:

- Apri il Google Play Store
- Cerca l'app corrispondente utilizzando la barra di ricerca, ad esempio Word, Excel, PowerPoint o PDF Reader

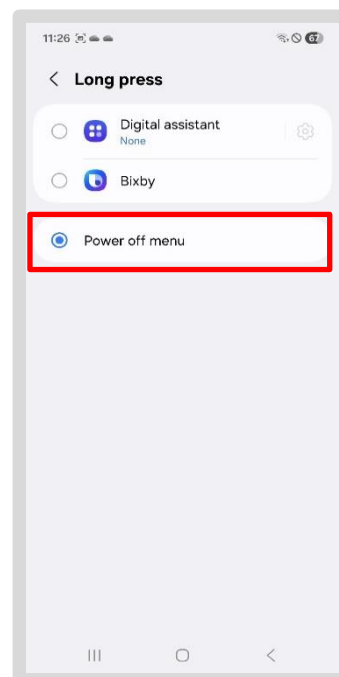
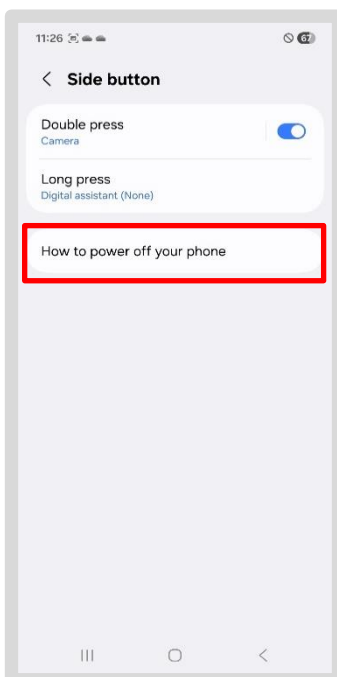
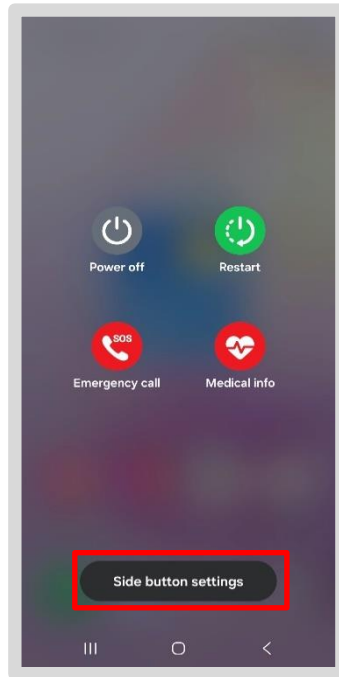


- Quindi tocca *"Installa"*
- Quando apri un file, l'app si aprirà automaticamente

**Nota bene:** è possibile aprire un solo file alla volta. Non è possibile, ad esempio, aprire più file Word contemporaneamente.

## 7.5 Disattiva il pulsante Bixby

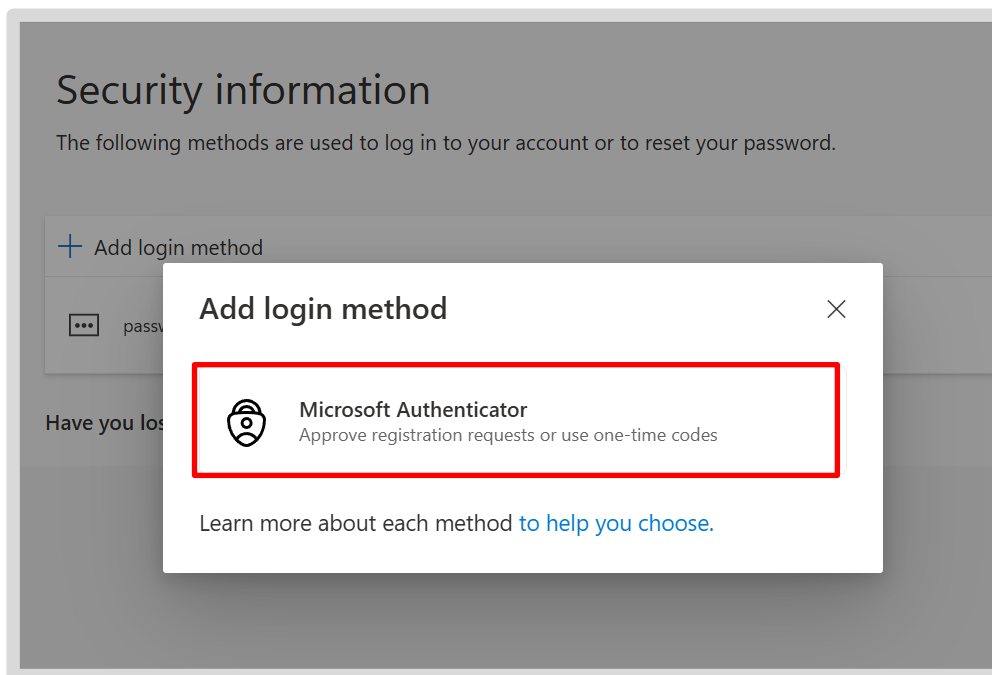
- Per impostazione predefinita, il pulsante di accensione avvia l'assistente vocale Bixby. Per motivi di sicurezza, è necessario disattivarlo:
- Scorri verso il basso dalla parte superiore dello schermo
- Tocca l'icona di accensione in alto a destra, accanto all'icona delle impostazioni
- Selezionare *"Impostazioni tasti funzione"*
- Modifica la funzione associata alla *"pressione prolungata"* in *"Menu di spegnimento"*



## 7.6 Riattiva l'app Microsoft Authenticator

Se utilizzi l'app Authenticator, procedi come segue:

- Tocca "[db.de/authenticator](https://db.de/authenticator)" sul tuo computer BKU o Basic Workplace
- Tocca l'icona "Più" e il pulsante "Aggiungi metodo di accesso"
- Si aprirà una finestra di dialogo; seleziona "Microsoft Authenticator"



- Passa al tuo smartphone/tablet e apri l'app Microsoft Authenticator
- Apri questa pagina per [le istruzioni dettagliate](#), tocca il pulsante "Istruzioni per la configurazione dell'autenticazione a più fattori" e segui i passaggi
- Potrai quindi utilizzare l'app Microsoft Authenticator per l'autenticazione sul tuo smartphone/tablet
- Se hai utilizzato **l'app Authenticator per siti web o strumenti**, riattiva l'app nei siti web

**Suggerimento:** se hai difficoltà a riattivare le connessioni nell'app Authenticator dopo la migrazione, utilizza l'opzione self-service: "Reimposta l'app Microsoft Authenticator (MFA)": [db.de/resetmfa](https://db.de/resetmfa) e segui i passaggi.

## Congratulazioni!

Hai ripristinato con successo il tuo smartphone/tablet aziendale!

Puoi trovare ulteriori informazioni sul tuo smartphone/tablet nell'app: DB Mobile Info.

> Puoi scoprire come salvare i tuoi contatti in OneDrive e importarli nuovamente nelle istruzioni di configurazione alla voce "[Backup dei contatti in OneDrive](#)"

> Puoi trovare istruzioni dettagliate per la configurazione su [db.de/mobile-setup](https://db.de/mobile-setup)