



İşletim sistemi sürümü iOS 26.5

İlk kurulum iPhone/iPad

DB Workplace Mobile

DB System GmbH | 29 Mayıs 2026

İçindekiler

1 Önemli uygulama: DB Mobile Info	4
2 iPhone/iPad'inizi ambalajından çıkarma	5
2.1 iPhone/iPad'inizi almanın iki yolu	5
2.2 Yeni iPhone/iPad'inizi kendiniz sipariş ettiniz ve teslim aldınız mı?	5
2.3 Teslimatın içeriğini kontrol etme	5
2.4 iPhone/iPad'inizi kurmak için hızlı kılavuz	5
3 Ön koşul: DB Kullanıcısı	6
3.1 Grubun uzun süredir üyesi ve mevcut DB Kullanıcısı	6
3.2 Gruba yeni katılanlar, gerekli hesap: DB Kullanıcısı	6
4 iPhone/iPad için ilk kurulum	7
4.1 SIM kartı takın	7
4.2 SIM PIN	7
4.3 Ekran kilidi ayarlama	7
4.4 Wi-Fi'yi ayarlama	8
4.5 DB binalarında Wi-Fi'yi ayarlama	9
4.6 iPhone/iPad'i etkinleştirin – Geçici Erişim Kartı (TAP) oluşturun	10
4.6.1 Geçici erişim kartı (TAP) oluşturma	10
4.6.2 Bir iş arkadaşınız için geçici erişim kartı oluşturun	13
4.7 iPhone/iPad'i etkinleştirme: Şirket Portalı uygulaması	15
4.8 Tüm DB uygulamalarına ve web sitelerine erişim ayarlama	16
4.9 E-posta şifrelemesini ayarlama	18
4.10 DB Uygulamaları	19
4.11 Konum hizmetlerini etkinleştirme	19
4.12 MS Defender uygulamasını kurun	20
4.12.1 İzinleri verin	21
4.13 Başlangıç: “iPhone/iPad'de oturum aç”	22
5 İş ve kişisel içerik	23
5.1 DB uygulamalarını indirme	23
5.2 Ana ekrandaki öğeleri yönetme	24
5.3 Başlangıç: Kişisel ve iş uygulamalarını ayırma + uygulamaları gruplama	24
6 Diğer ayarlar	25

6.1 iOS işletim sistemi güncellemelerini yükleme	25
6.2 İnternete bağlanma	26
6.2.1 DB Wi-Fi	26
6.2.2 Halka açık Wi-Fi	26
6.2.3 Mobil veri yoluyla – veri kotanız	26
6.2.4 Vodafone sözleşmeniz – Elfe (elektronik telekom faturası)	27
7 Başlangıç için en önemli uygulamalar	28
7.1 Şirket Portalı uygulaması – Yeni uygulamaları indirin	28
7.2 DB Mobile Info uygulaması	28
7.3 Anlık bildirimler	28
7.4 QR kodlarını tarama	29
7.5 Outlook'u kurun / E-posta hesabı oluşturun	30
7.5.1 E-posta imzası ayarlama	30
7.6 E-postaları şifreleme	32
7.6.1 E-posta senkronizasyonu – Tüm e-postalar her zaman güncel	32
7.7 Microsoft Authenticator Uygulaması	32
7.8 Özet: en önemli veritabanı uygulamaları	34
8 Verileri yedekleme	35
8.1 OneDrive'ı kurma	35
8.2 Fotoğrafları OneDrive'a yedekleme	36
8.3 PDF dosyalarını yedekleme	38
8.4 Outlook'ta kişileri senkronize etme	39
8.5 Kişisel verileri yedekleme	40
8.6 Başlangıç: Fotoğraflarınız, dosyalarınız ve belgeleriniz nerede?	40
9 Gizlilik ve Kullanım Koşulları	42
9.1 Take-Off: Güvenlik hususları	44
10 Şifrenizi mi unuttunuz, iPhone/iPad'inizi mi iade ediyorsunuz?	45
10.1 DB kullanıcı şifrenizi unuttuysanız veya değiştirmek istiyorsanız	45
10.2 IT ServiceDesk uygulaması üzerinden yardım	47
10.3 iPhone/iPad'inizi mi kaybettiniz?	48
10.4 Arızalı iPhone/iPad	49
10.5 iPhone/iPad'inizi iade mi ediyorsunuz?	49

1 Önemli uygulama: DB Mobile Info

Bu kılavuz, iPhone/iPad'inizi nasıl kuracağınızı gösterir. Ayrıca, kullanıma başlamanız için DB iPhone/iPad'inizle ilgili tüm konulara genel bir bakış sunar.



İlk kurulum için en önemli uygulama **DB Mobile Info uygulamasıdır!**

Bu uygulamada iPhone/iPad'inizle ilgili tüm önemli bilgileri bulabilirsiniz, örneğin:

- iPhone/iPad'inizi kurma ve geri yükleme kılavuzları
- DB dünyasında çalışmak için faydalı bağlantılar
- iPhone/iPad'inizle ilgili önemli haberler ve bilgiler

Öyleyse, bir göz atın ve güncel kalın!

Not: DB Mobile Info uygulaması, iPhone/iPad'iniz henüz kurulmamış olsa bile cihazınıza önceden yüklenmiştir.

2 iPhone/iPad'inizi ambalajından çıkarma

2.1 iPhone/iPad'inizi almanın iki yolu

iPhone/iPad'inizi iki şekilde alabilirsiniz:

- Dijital mağazadan sipariş yoluyla
- > 2.2 bölümüne gidin Yeni iPhone/iPad'inizi kendiniz sipariş ettiniz ve şimdi teslim aldınız mı?
 - Maliyet merkezi yöneticiniz veya cep telefonu yöneticiniz tarafından verilen sipariş yoluyla
- > 2.3. Teslimatın içeriğini kontrol etme bölümüne gidin

2.2 Yeni iPhone/iPad'inizi kendiniz sipariş ettiniz ve teslim aldınız mı?

Öncelikle, paketin üzerinde adınızın yazılı olup olmadığını ve doğru paketi teslim aldığınızı kontrol edin. Bunu siparişinizle karşılaştırın. Bilgiler uyuşmuyorsa, maliyet merkezi veya cep telefonu yöneticinize danışın.

- > 2.3. Teslimatın içeriğini kontrol etme bölümüne gidin

2.3 Teslimatın içeriğini kontrol etme

iPhone/iPad'inizi maliyet merkezinizden veya cep telefonu yöneticinizden ya da Digitalshop üzerinden verdiğiniz bir siparişle aldıysanız, şu adımlarla başlayın:

Her şey yerinde mi?

- iPhone veya iPad
- Talimatlar, teslimat belgesi, kullanım koşulları ve SIM kartı takma aracı

Sipariş edildiğinde:

- Şarj kablosu, koruyucu kılıf veya taşınabilir şarj cihazı gibi aksesuarlar
- SIM kart mektubu (Vodafone tarafından gönderilir – buradan cep telefonu yöneticinize danışın)

2.4 iPhone/iPad'inizi kurmak için hızlı kılavuz

iPhone/iPad'inizle birlikte basılı bir broşür alacaksınız. Ayrıntılı kurulum kılavuzunu okumak istemiyor musunuz? O zaman broşürü kullanın!



- > Broşürü şu adresten de çevrimiçi olarak bulabilirsiniz: [Hızlı kılavuzlar](#)
- > Kurulumla ilgili ihtiyacınız olan tüm bilgiler: db.de/mobile-setup
- > iPhone/iPad'inizi sıfırlama veya iPhone/iPad'inizi geri yükleme hakkında tüm bilgiler: db.de/mobile-restore

3 Ön Koşul: DB Kullanıcısı

DB Kullanıcısının ne olduğunu bilmiyorsanız veya bir DB Kullanıcınız olup olmadığından emin değilseniz, lütfen bu bölümü okumaya devam edin.

3.1 Grubun uzun süredir üyesi olan ve mevcut DB Kullanıcısı

> DB Kullanıcınız varsa, [Bölüm 4: iPhone/iPad'in ilk kurulumu](#)

3.2 Gruba yeni katıldınız, gerekli hesap: DB Kullanıcısı

DB Grubuna yeni mi katıldınız? Öyleyse, iPhone/iPad'inizi kurmak için bir DB Kullanıcısına ihtiyacınız olacak. DB Kullanıcısı, birçok Grup uygulamasına erişim sağlar.

DB Kullanıcısı nedir?

DB Kullanıcısı, DB Grubu'ndaki tüm çalışanlar için geçerli olan bir kullanıcı hesabıdır. Bu hesap, sizin seçtiğiniz bir şifre ve otomatik olarak oluşturulan bir kullanıcı adından oluşur.

Bunu kullanmak için öncelikle (İK departmanınız tarafından oluşturulan) bir DB Kullanıcı hesabına sahip olmanız gerekir.

DB Kullanıcısını nasıl etkinleştiririm?

DB Kullanıcısı, **bir sponsor eşliğinde** tek seferlik olarak etkinleştirilir. Bu işlem sırasında DB Kullanıcısı şifrenizi belirleyebilirsiniz. Bunun nasıl çalıştığını ve sponsorunuzun kim olduğunu buradan öğrenebilirsiniz:

> <https://db-planet.deutschebahn.com/pages/db-user/apps/content/konto-aktivierung>

Etkinleştirme işlemi tamamlandığında, kendi DB Kullanıcı giriş adınızı içeren bir PDF belgesi alacaksınız.

DB Kullanıcı şifremini nasıl değiştiririm?

> Şifrenizi unuttuysanız, [Şifre Self Servis'i](#) kullanarak şifrenizi değiştirebilirsiniz

> Veya [Bölüm 10.1: DB Kullanıcı şifrenizi unuttuysanız veya değiştirmek istiyorsanız](#) bölümündeki talimatları izleyin

4 iPhone/iPad için ilk kurulum

4.1 SIM kartı takın

iPhone/iPad'inizin üst veya alt kenarında küçük bir bölme bulunmaktadır.

- Aleti (iPhone/iPad ambalajında bulunur) kullanarak yuvayı açın
- Kart tutucuyu dışarı çekin ve SIM kartı takın
- Kart tutucuyu iPhone/iPad'e geri yerleştirin

4.2 SIM PIN

Not: Öncelikle iPhone/iPad'inizi güç adaptörüyle şebekeye bağlayın.

- "Güç" düğmesine basın
- iPhone/iPad açıldıktan sonra sizden bir PIN kodu isteyecektir (bu, iPhone/iPad'e az önce taktığınız SIM kartın PIN kodudur)

PIN kodunu şu şekilde alabilirsiniz:

- Vodafone'dan gelen SIM kart mektubunuzu açın
- Filmi çıkarın (altında bir PIN ve bir Süper PIN bulacaksınız)
- PIN kodunu iPhone/iPad'inizdeki giriş alanına girin ve "Tamam" ile onaylayın

4.3 Ekran kilidi ayarlayın

Ekran kilidi (iPhone şifresi olarak da bilinir), iPhone/iPad'inizi güvence altına almak için kendiniz belirlediğiniz kişisel bir şifre veya sayı kombinasyonudur.

- Bir sonraki adımda, ekran kilidini değiştirin ve yeni bir 8 basamaklı şifre veya sayı kombinasyonu belirleyin. **Lütfen dikkat:** Ekran kilidi, artan veya azalan bir sayı dizisinden oluşmamalıdır

> Daha fazla bilgi için bkz. [Bölüm 9: Veri Koruma ve Kullanım Koşulları](#)

- Şifreyi arka arkaya iki kez girin ve "Devam"a dokunun

Not: "Biyometrik güvenlik" özelliğini de ayarlayabilirsiniz. Bu özellik, parmak izinizi veya yüz tanıma özelliğini kullanarak iPhone/iPad'inizin kilidini açmanızı sağlar.

4.4 Wi-Fi'yi ayarlayın

Ardından, Wi-Fi'yi kurun. Bunu yapmak için aşağıdaki seçeneklerden birini seçin:

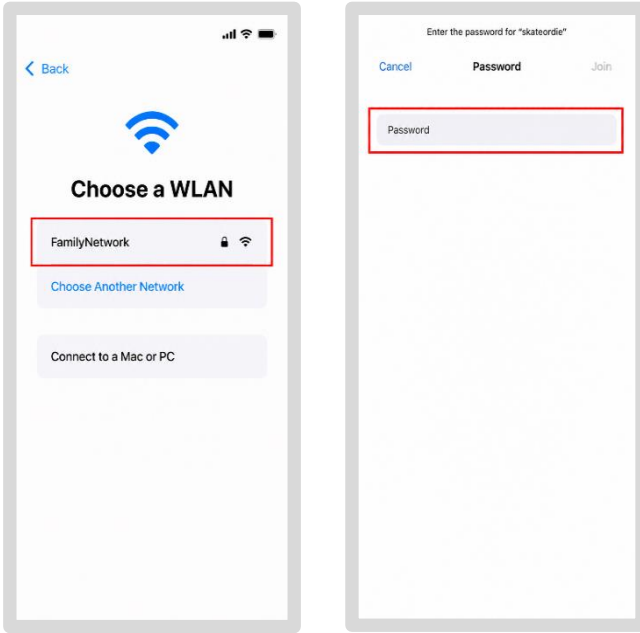
- iPhone/iPad'inizde SIM kart varsa **mobil verinizi** kullanın (bu işlem ücretli olabilir!)
- Kişisel akıllı telefonunuzu/tabletinizi kullanarak bir erişim noktası kurun

Veya

- Bir iş arkadaşınızın DB akıllı telefonundan veya tabletinden bir erişim noktası kullanın
- Evden çalışıyorsanız **kendi Wi-Fi'nizi** kullanın

Farklı bir Wi-Fi ağı seçmek için aşağıdaki adımları izleyin:

- Seçmek istediğiniz Wi-Fi ağına dokunun
- Kişisel giriş bilgilerinizi girin ve "Bağlan"a dokunun
- İkinci kez sorulursa, "Devam et"e dokunun



iPhone/iPad'iniz Wi-Fi'ye bağlanırsanız bağlanmaz, DB ağına bağlanacaktır.

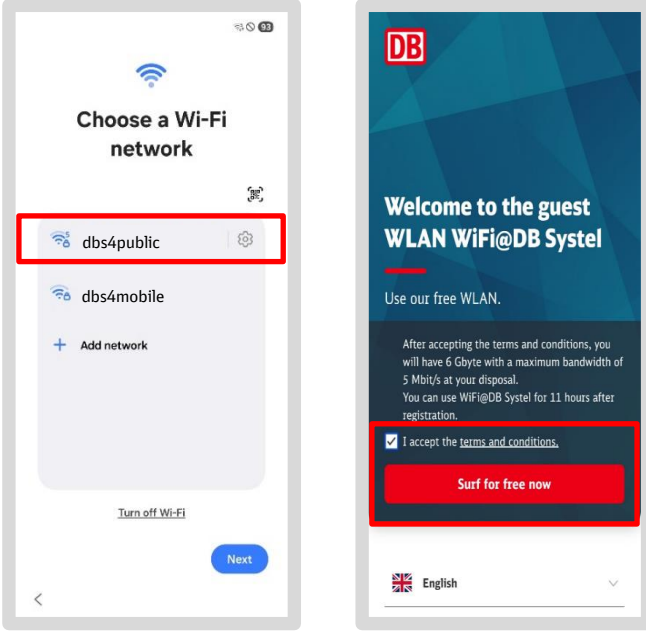
> [Bölüm 4.6'ya gidin: iPhone/iPad'i etkinleştirme – Geçici Erişim Kartı \(TAP\) oluşturma](#)

4.5 DB binalarında Wi-Fi kurulumu

DB binalarındaki "dbs4public" Wi-Fi her zaman tatmin edici şekilde çalışmadığından, Bölüm 4.4 Wi-Fi'yi Kurma'da açıklanan adımlardan birini izlemenizi öneririz.

DB binasındaysanız ve “dbs4public” Wi-Fi'yi kullanmak istiyorsanız, şu adımları izleyin:

- “dbs4public” Wi-Fi ağına dokununuz (bir iletişim kutusu açılacaktır, şartlar ve koşulları kabul edin)
- “Şimdi ücretsiz sörf yap” seçeneğine dokununuz
- Ardından “Kapat”a dokununuz veya pencere kapanana kadar bekleyin



iPhone/iPad'iniz Wi-Fi ağına bağlanırsanız bağlanmaz, DB ağına bağlantı kurulmaya başlayacaktır.

> Bölüm 4.6'ya gidin: iPhone/iPad'i etkinleştirin – Geçici Erişim Kartı (TAP) oluşturun

4.6 iPhone/iPad'i Etkinleştirme – Geçici Erişim Kartı (TAP) Oluşturma

iPhone/iPad'inizi DB Yönetimi içinde kurmak için şunlara ihtiyacınız olacak:

- geçerli bir Geçici Erişim Kartı (TAP)
- DB kullanıcı adınız ve DB şifreniz
- *Company Portal* uygulaması

Bilginize:

DB Kullanıcısı, DB Grubu bünyesindeki tüm çalışanların kullanıcı hesabıdır. Bu hesap, sizin seçtiğiniz bir şifre ve otomatik olarak oluşturulan bir kullanıcı adından oluşur.

- > **DB Kullanıcı şifrenizi unuttuysanız**, db.de/password adresinden sıfırlayabilirsiniz adresinden sıfırlayabilirsiniz. Alternatif olarak, eski DB iPhone/iPad'inizde DB Mobile Info uygulamasını açın, "Hizmet" sekmesini seçin ve "DB Kullanıcı şifresini sıfırla" satırına dokunun
- > **Şifrenizi değiştirmek** için [Bölüm 10.1](#)'e gidin: [DB Kullanıcı şifrenizi unuttuysanız veya değiştirmek istiyorsanız](#)
- > **DB Kullanıcı adınızı nasıl alacağınızı** öğrenmek için [Bölüm 3 Ön Koşul: DB Kullanıcı](#)
- > **DB kullanıcı adınızı** DeBI'de şu adreste bulabilirsiniz: db.de/debi

4.6.1 Geçici erişim şifresi (TAP) oluşturun

- > **Not:** db.de/mobile-videoanleitung adresinde bir video eğitimi bulabilirsiniz

Geçici erişim şifresini (TAP) oluşturmanın birkaç yolu vardır:

Seçenek 1:

DB Management'a zaten giriş yapmış **ikinci** bir **iPhone/iPad** veya DB Workplace Windows ya da Mac'iniz var. Bu durumda, bu bölümde kalın ve bir sonraki sayfaya geçin.

Seçenek 2:

Aynı şirketten (DB Satış veya DB Uzun Mesafe gibi) **bir iş arkadaşınız**, DB akıllı telefon/tablet (veya iPhone/iPad) ya da DB Workplace Windows veya Mac'e sahipse size yardımcı olabilir. Şuraya gidin:

- > [Bölüm 4.6.2 Bir iş arkadaşınız için geçici erişim kartı oluşturun](#)

Seçenek 3 – Uzman modu:

Sadece bir iPhone/iPad'iniz var ve sıfırlamadan önce geçici erişim kartı (TAP) oluşturmak için onu yeterince kullanabildiniz. Erişim kartınızı not alın ve şuraya gidin:

- > [Bölüm 4.7 iPhone/iPad'i etkinleştirme: Şirket Portalı uygulaması](#)

Not: TAP'niz yalnızca 60 dakika geçerlidir ve birden fazla akıllı telefon/tablette kullanılabilir!

Önemli! Yeni iPhone/iPad'inizi kurarken geçici erişim kartı (TAP) oluşturamazsınız. Bu nedenle, eski akıllı telefonunuzu/tabletinizi açık bırakın ve henüz sıfırlamayın. Aşağıdaki adımları iPhone/iPad'inizden de gerçekleştirebilirsiniz.

iPhone/iPad'indeki Welcome uygulamasını kullanarak şu şekilde ilerleyin:

- DB Mobile Info uygulamasını açın ve "Hizmet"e dokununuz
- Ardından "Geçici Erişim Kartı (TAP)" seçeneğine tıklayarak kartı oluşturun

Windows veya Mac'teki DB Workplace üzerinden:

- Varsayılan tarayıcınızı açın
- db.de/tap adresine gidin ve DB kullanıcı adınızı ve DB şifrenizi girin
- "Kendim için" seçeneğini seçin ve mavi düğmeye dokununuz
- Şimdi "DB Workplace Mobile" seçeneğini seçin
- Ardından geçici erişim kartı (TAP) gösterilecektir
- Bu kod 60 dakika boyunca geçerlidir ve birden fazla akıllı telefon/tablette kullanılabilir

- Geçici erişim kodunu (TAP) bir kağıda veya not defterine yazın

Not: Şirket portalı uygulamasını kurarken buna ihtiyacınız olacak!

Önemli!

TAP yalnızca
Şirket Portalı uygulamasına
girilmelidir; başka bir DB uygulamasında veya
farklı bir cihazda istense bile

- Artık *Şirket Portalı uygulamasında* iPhone/iPad'inizi etkinleştirebilirsiniz
- > Doğrudan 4.7. Bölüm'e gidin iPhone/iPad'i etkinleştirin: Şirket Portalı uygulaması

Önemli!

iPhone/iPad'iniz henüz
DB Yönetimi'ne bağlı değil!
Şirket Portalı uygulamasında **geçici erişim şifresini (TAP)**
girin.

Bunu yapmak için, şu bölümdeki adım adım talimatları izleyin:

- > Bölüm 4.7 iPhone/iPad'inizi etkinleştirme: Şirket Portalı uygulaması

4.6.2 Bir iş arkadaşınız için geçici erişim kartı oluşturun

Bir iş arkadaşınız için TAP oluşturmak için şu talimatları izleyin:

Hala Welcome uygulaması yüklü ise:

- *Welcome uygulamasını* açın ve "Yardım"a dokununuz
- Ardından "Geçici Erişim Kartı (TAP)" seçeneğine tıklayarak kartınızı oluşturun

DB Workplace Windows veya Mac kullanıyorsanız:

- Varsayılan tarayıcınızı açın
- db.de/tap adresine gidin ve DB kullanıcı adınızı ve DB şifrenizi girin
- DB kullanıcı adınızı ve DB şifrenizi girin
- "Başka bir DB çalışanı için" seçeneğini seçin ve mavi düğmeye tıklayın

The left screenshot shows the 'Create a Temporary Access Pass (TAP)' screen. It includes a title, a description, and a section for 'The TAP can be created for:' with options for 'yourself' and 'an employee from the same company (see EVI)'. Below this is the 'Register' section with a red box highlighting the 'DB User Anmeldenname' field containing 'Max Mustermann' and the 'DB User Password' field.

The right screenshot shows the 'Create a Temporary Access Pass (TAP) - Person selection' screen. It includes a title, a description, and a section for 'Choose for whom the TAP should be created:' with options for 'For myself' and 'For another DB employee'. Below this is a search bar with 'Max Mustermann' entered, and a red box highlighting the search results for 'Max Mustermann', including fields for 'DB User', 'Name', 'E-mail', 'Department', and 'Company' (DB Systel GmbH). There is also a checkbox for 'I confirm that I have established the employee's identity.' which is checked.

- Doğru kişiyi seçin ve kimliğini onaylayın
- *Teams'teki* kontrolü iş arkadaşlarınıza devredin (*Teams* üzerinden uzaktan çalışıyorsanız)

veya

- İş arkadaşınızın bilgisayarını kullanmasına izin verin
- DB iş arkadaşı, DB kullanıcı şifresini girer
- Erişim kodu görüntülenir; **bu kod 60 dakika geçerlidir ve birden fazla akıllı telefon/tablette kullanılabilir**
- *Teams* kullanıyorsanız ekran kontrolünü geri alın
- Geçici erişim şifresini bir kağıda veya not defterine yazın

Lütfen dikkat: *Şirket portalı uygulamasını* kurmak ve etkinleştirmek için buna ihtiyacınız olacak!

DB

☰

Create a Temporary Access Pass (TAP) - Person selection

Choose for whom the TAP should be created:

For myself

For another DB employee

Q Max Mustermann

DB User: [redacted]
Name: [redacted]
E-mail: [redacted]
Department: [redacted]
Company: DB Systel GmbH

I confirm that I have established the employee's identity.

← →

DB

☰

Create a Temporary Access Pass (TAP)

y&r3%9=cg2u#

Enter the Temporary Access Pass (TAP) to activate your DB Workplace Mobile device, following the instructions. This is valid until **3:34 p.m.** and can be used **several times**.

Start a new session To the homepage

- Meslektaşınız artık *Şirket Portalı uygulamasında* iPhone/iPad'ini etkinleştirebilir
- > Doğrudan Bölüm 4.7'ye gidin: iPhone/iPad'i etkinleştirme: Şirket Portalı uygulaması

Önemli!

iPhone/iPad'iniz henüz
DB Yönetimi'ne bağlı değil!
Şirket Portalı uygulamasında **geçici erişim şifresini (TAP)**
girin.

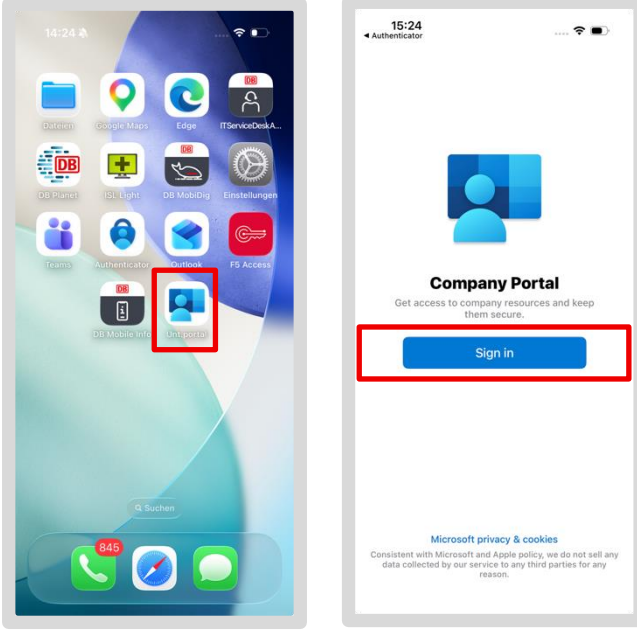
Bunu yapmak için, şu bölümdeki adım adım talimatları izleyin:
> Bölüm 4.7 iPhone/iPad'inizi etkinleştirme: Şirket Portalı uygulaması

4.7 iPhone/iPad'i etkinleştirme: Şirket Portalı uygulaması

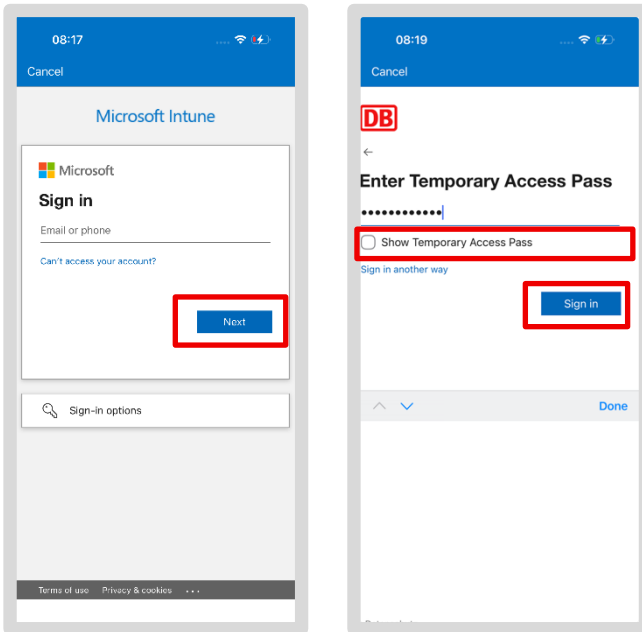
> **Not:** Bölüm 4.6 iPhone/iPad'i etkinleştirme – Geçici erişim kartı (TAP) oluşturma bölümünde açıklandığı gibi geçici erişim kartı (TAP) aldığınızı kontrol edin!

> **Not:** Bu konuyla ilgili bir video eğitimi burada bulunabilir: db.de/mobile-videoanleitungen

- Company Portal uygulamasını (Comp. Portal) açın
- Ardından “Oturum aç” düğmesine dokunun



- DB kullanıcı e-posta adresinizi (DB kullanıcı adınızı değil!) girin ve “İleri”ye dokunun
- “Geçici erişim kartını göster” seçeneğinin yanındaki kutuyu işaretleyin
- Geçici erişim şifrenizi girin ve "Giriş yap"a dokunun



Bir hata mesajı alırsanız:

- Bölüm 4.6'da açıklanan şekilde yeni bir TAP oluşturun ve oturum açma işlemi tekrarlayın. iPhone/iPad'i etkinleştirme – Geçici Erişim Kartı (TAP) oluşturma

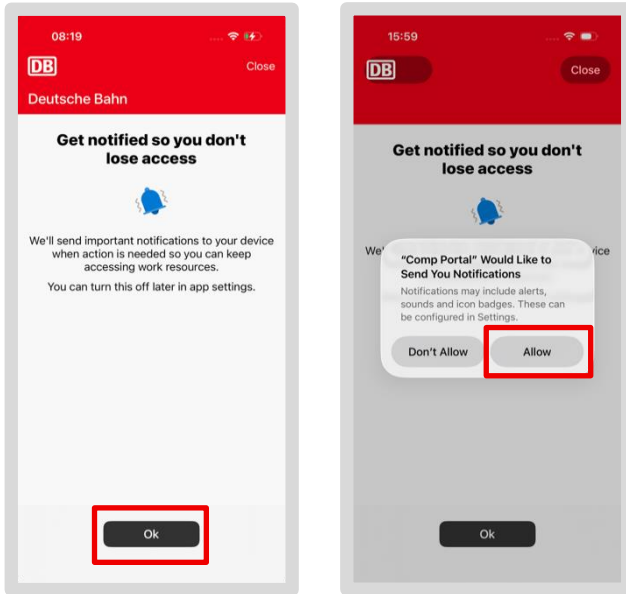
> Aksi takdirde, Bölüm 4.8 Tüm DB uygulamalarına ve web sitelerine erişim ayarlama bölümüne geçin

4.8 Tüm DB uygulamalarına ve web sitelerine erişimi ayarlama

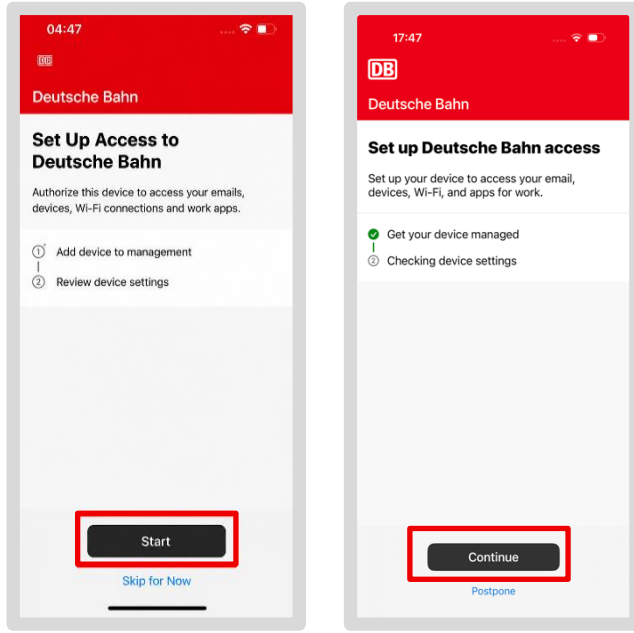
Not: Sertifikaların düzenlenmesi 5 dakika ile 1 saat arasında sürebilir. Ancak o zaman *Outlook, Teams* vb. uygulamalarınızı kullanabilirsiniz.

Önemli: Bu adımları **iPhone/iPad'inizi elinizden BIRAKMAYAN bir şekilde** uygulayın, aksi takdirde iPhone/iPad, *Şirket Portalı uygulamasında* kendini kurmayacak ve çalışmayacaksınız!

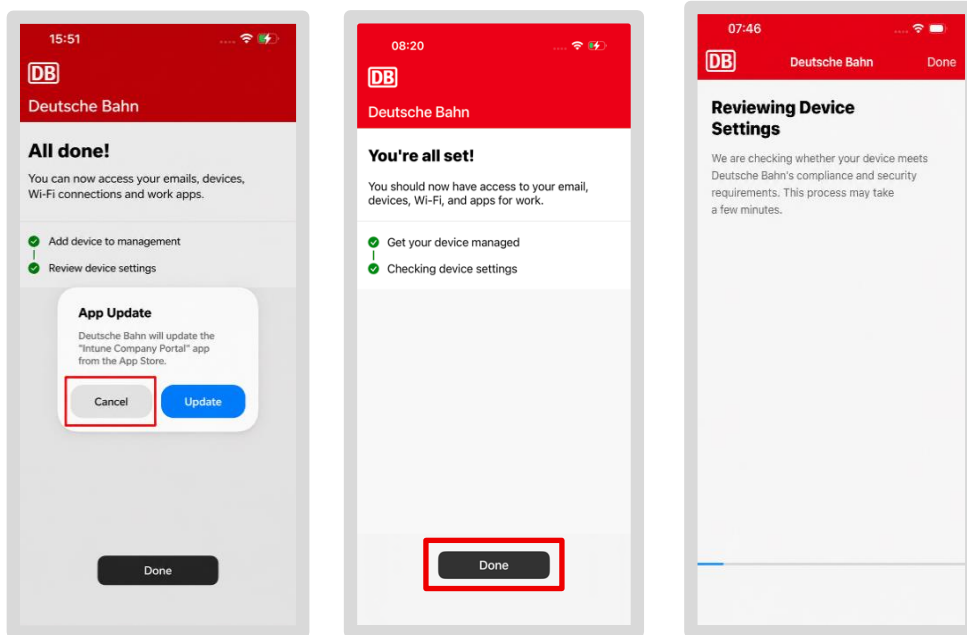
- Bildirimleri almayı kabul etmeniz istendiğinde, "Tamam"a dokunun
- Ardından iletişim kutusunda "İzin Ver"e dokunun



- DB Yönetimi'ne erişmek için "Başlat"a dokununuz, ardından "Devam Et"e dokununuz



- Aşağıdaki istemlerde "İptal"e dokununuz, ardından "Bitti"ye dokununuz
- **Not:** Cihaz ayarları kontrol ediliyor; lütfen bir dakika bekleyin!

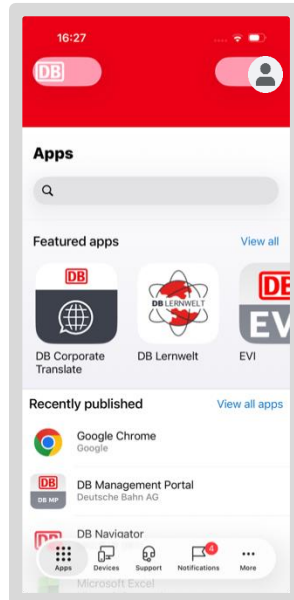
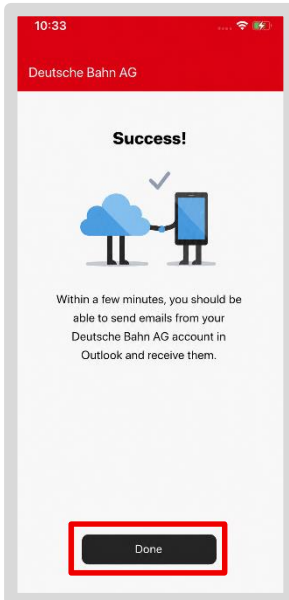
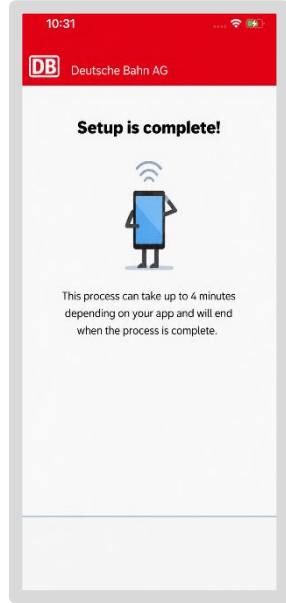
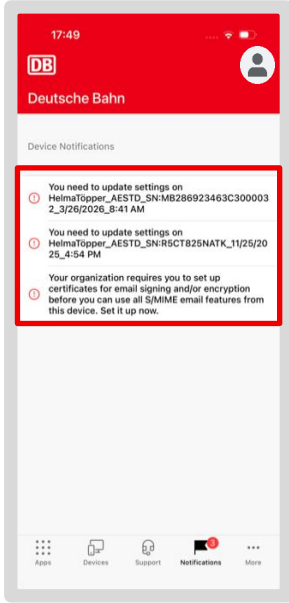


Güncelleme iletişim kutusu tekrar görünürse, "Güncelle"ye dokununuz

4.9 E-posta şifrelemesini ayarlayın

"Hepsi tamamlandı!" mesajı görüldüğünde:

- Sayfayı yenilemek için açık gri alanın üstünden aşağı doğru kaydırın
- E-posta imzalamak ve şifrelemek için sertifikaların kurulumu ile ilgili bir mesaj görünecektir
- Mesaja dokununuz, sertifikalar yüklenecek ve "Kurulum tamamlandı..." mesajı görünecektir
- "Tamam"a dokununuz; artık şifreli e-postalar gönderilip alınabilir
- *Şirket Portalı uygulamasında* indirilmeye hazır tüm DB uygulamalarını göreceksiniz



4.10 DB Uygulamaları

Lütfen dikkat: Sertifikaların düzenlenmesi **5 dakika ile 1 saat arasında** sürebilir. Ancak bu işlem tamamlandıktan sonra *Outlook*, *Teams* vb. uygulamalarınızı kullanabilirsiniz.

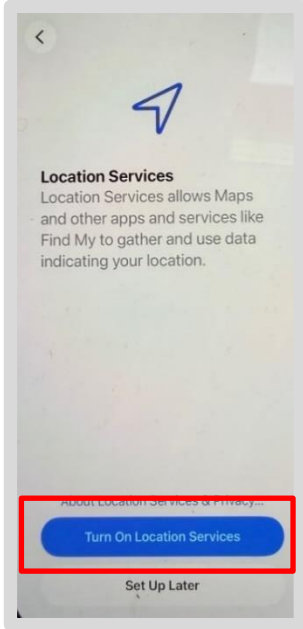
Kurulum tamamlandığında, *Outlook* veya *Teams* gibi veritabanı uygulamaları otomatik olarak indirilecektir. Ardından, şirketinize veya iş biriminize özel uygulamalar yüklenecektir.

- Zaman kaydı için ASES veya ATOSS Staff Center kullanıyorsanız, ATOSS Staff Center'ın temel özelliklerine ilişkin talimatlar aşağıda verilmiştir
- DB Planet veya DB Questions gibi web bağlantıları için varsayılan tarayıcınız olarak Safari'yi kullanın
- Şifrelerinizi iPhone/iPad'inize kaydetmek için *DB Password uygulamasını* kullanın
- *Company Portal uygulamasından* diğer DB uygulamalarını indirebilirsiniz
- Özel uygulamalar için özel bir Apple ID'ye ihtiyacınız vardır; bunun için özel e-posta adresinizi girin

Welcome uygulaması artık DB iPhone/iPad'de **mevcut değildir**; bunun yerine, DB iPhone/iPad'inizle ilgili tüm bilgileri, faydalı bağlantıları ve verileri içeren **DB Mobile Info uygulaması** bulunmaktadır.

4.11 Konum hizmetlerini etkinleştirin

- Bir sonraki adımda, konum hizmetlerini etkinleştirin: "Konum Hizmetlerini Aç"

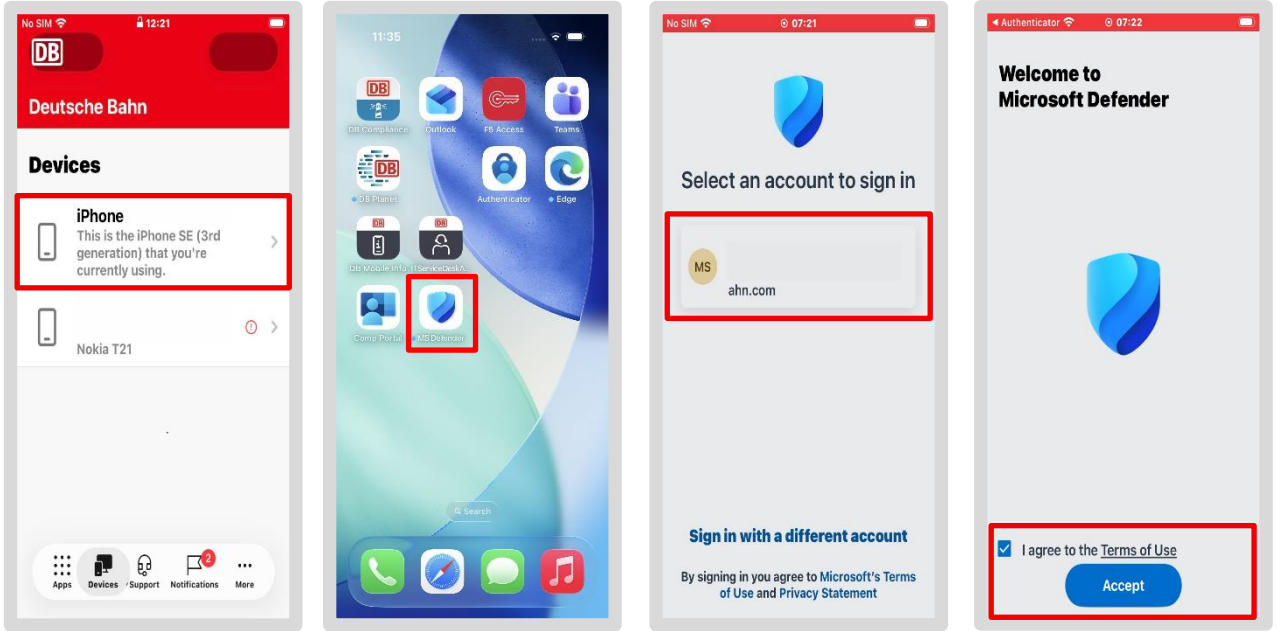


4.12 MS Defender uygulamasını kurun

Microsoft Defender for Endpoint Mobile uygulaması (kısaca MS Defender uygulaması), iPhone/iPad'inizi kötü amaçlı yazılımlardan korur; bu nedenle lütfen uygulamayı iPhone/iPad'inizde kurun.

Aşağıdaki adımları izleyin:

- Ekranların talimatlarda gösterildiği gibi görüntülenmesi için iPhone/iPad'inizi **dikey modda** tutun!
- iPhone/iPad'inizin tamamen kurulduğunu ve *şirket portalına* giriş yaptığınızı kontrol edin!
- Bunu yapmak için *şirket portalı uygulamasını* açın ve alt kısımdaki "Cihazlar"a dokununuz
- Genel bakışta iPhone/iPad'inizi görebiliyorsanız, kurulum tam olarak tamamlanmıştır
- iPhone/iPad ana ekranına geri dönün ve *MS Defender uygulamasını* arayın
- *MS Defender uygulama* simgesine dokunarak uygulamayı açın



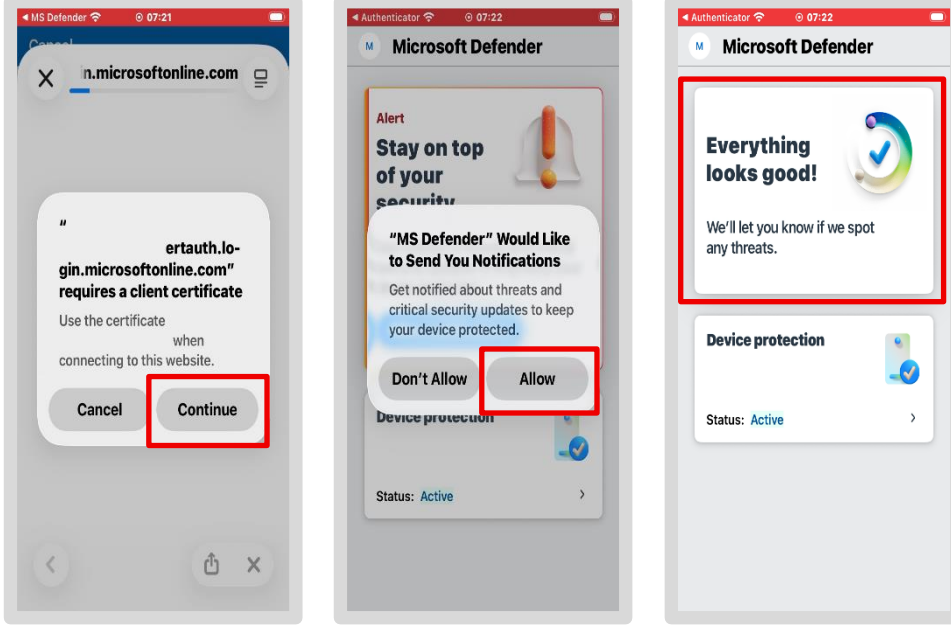
İstisnai durumlarda:

İş e-posta adresiniz istenirse veya listede zaten görüntüleniyorsa, lütfen üzerine dokununuz veya giriniz. Ardından kutuyu işaretleyerek onaylayınız ve lisans sözleşmesini kabul ediniz.

4.12.1 İzinleri verin

MS Defender uygulaması şimdi sizden gerekli izinleri isteyecektir. Bu noktada, ekranlar talimatlardan farklı bir sırayla görünebilir. İlk ekranınız gösterilene uyuyorsa:

- Microsoft sertifikasını kabul etmenizi isteyen bir uyarı görünecektir
- Pencerede "Devam"a dokununuz
- Bildirimlere izin vermenizi isteyen bir uyarı görünecektir, "İzin Ver"e dokununuz



İzinlerle ilgili arka plan bilgisi:

Bu izinler, uygulamanın düzgün çalışması ve cihazınızın güvenliğini sağlamak için gereklidir. Ardından *MS Defender uygulamasının* ana ekranına yönlendirileceksiniz.

Tehdit göstergeleri:

- **Yeşil bir onay işareti** görünüyorsa, **herhangi bir tehdit tespit** edilmemiştir
- **Yeşil onay işareti** görünmüyorsa, lütfen birkaç saat bekleyin ve uygulamayı yeniden başlatın (uygulamayı kapatıp tekrar açın)
- > Hala yeşil onay işareti görünmüyorsa, şuraya gidin: [DB Soruları](#)

iPhone/iPad artık saldırılara karşı korunmaktadır.

4.13 Başlangıç: "iPhone/iPad'de oturum açın"

DB iPhone/iPad'inizi ilk kez kurmak için şunlara ihtiyacınız olacak:

- **SIM kart ve SIM kart PIN kodu**

iPhone/iPad'inizden arama yapmak için SIM kartına ihtiyacınız vardır. SIM kartı ve PIN kodunu, size önceden gönderilen Vodafone mektubunda bulabilirsiniz.

Cihazı her açtığınızda SIM PIN kodunu girmelisiniz.

Eğer unuttuysanız ve hatırlayamıyorsanız, Super PIN (PUK olarak da bilinir) size yardımcı olacaktır. Bunu Vodafone mektubunda bulabilirsiniz. Eğer onu da hatırlayamıyorsanız, cep telefonu operatörünüzle iletişime geçin. Operatörünüz, Vodafone hizmet hattı aracılığıyla istediği zaman PUK'u talep edebilir. Super PIN veya PUK ile ilgili diğer seçenekleri DB-Sorular'da bulabilirsiniz.

- **Ekran kilidi şifresi**

Ekran kilidi, kişisel bir şifre veya 8 basamaklı bir kombinasyondur. Bu, iPhone/iPad'inizi yetkisiz erişimden korur, bu nedenle şifrenizi mutlaka hatırlayın.

- **DB kullanıcı adı ve DB kullanıcı şifresi**

Birçok DB uygulamasına ve web sitesine giriş yapmak için DB kullanıcı adınız ve DB kullanıcı şifreniz gerekir.

DB kullanıcı adı, adınız ve soyadınızdan oluşur.

DB kullanıcı şifresini aktivasyon sırasında kendiniz belirleyebilirsiniz.

Şifrenizi unuttuysanız, [Şifre Self Servis](#)'te değiştirin

Lütfen dikkat: ATOSS gibi bazı araçların kendi şifreleri vardır. Bunları DB Password uygulamasında kaydedebilirsiniz.

> [DB Password uygulamasını nasıl kuracağınızı buradan öğrenebilirsiniz](#)

- **Etkinleştirme için DB Kullanıcı e-postası ve geçici erişim kodu (TAP)**

Geçici Erişim Kartını (TAP) [db.de/tap](#) adresinden veya DB Mobile Info uygulamasından alabilirsiniz. Bu kart 60 dakika geçerlidir ve birden fazla cihazda kullanılabilir.

Bunu kullanarak Kurumsal Portal uygulamasına giriş yapın ve iPhone/iPad'inizi etkinleştirin.

Özetle:

iPhone/iPad'inizi kurmak için şu adımları izleyin:

- SIM kartı takın ve iPhone/iPad'i açın
- DB Mobile Info üzerinden veya [db.de/tap](#) adresinden geçici erişim kartı alın. Bunu ikinci bir DB akıllı telefonunuz/tabletiniz veya bir BKU/Basicworkplace bilgisayarını kullanarak ya da iş arkadaşlarınızdan birinin yardımıyla yapabilirsiniz
- *Şirket portalı uygulamasını* açın ve geçici erişim kartını (TAP) girin
- iPhone/iPad'inizi kötü amaçlı yazılımlardan korumak için *MS Defender uygulamasını* kurun

iPhone/iPad ile birlikte, ilk kurulum için basılı bir broşür de alacaksınız!

> Bu broşürünüz yoksa, şu adresten çevrimiçi olarak da bulabilirsiniz [db.de/mobile-setup](#)

5 İş ve kişisel içerik

iPhone/iPad'inizde, kişisel ve iş verileri yalnızca arka planda ayrılır. Bu nedenle, iş ve kişisel içerik arasında görünür bir ayrım yoktur.

İş kullanımı şu durumlarda gerçekleşir:

- Bir uygulama aracılığıyla vardiyanıza başladığınızda
- Veya güncel görev çizelgesini açtığınızda

Kişisel kullanım, örneğin şunları içerir:

- Netflix izlemek
- Spotify dinlemek
- Google hesabı oluşturmak

Bu kılavuzda, iş ve kişisel verilerin birbirine karışmaması için uygulamaları kullanma konusunda bazı ipuçları derledik. Her zaman şu kurala uyun:

İşle ilgili görevler için yalnızca iş uygulamalarını kullanın!

Bu nedenle, iş ve kişisel verilerin birbirine karışmaması için lütfen aşağıdaki yönergeleri izleyin:



E-posta: *Outlook uygulaması* yalnızca iş amaçlı kullanılmalıdır. Kişisel kullanım için Gmail vb. diğer hizmetleri kullanın.



Messenger: İşle ilgili iletişim için Şirket Portalı'ndaki (veya *Teams'deki*) uygulamaları kullanın. WhatsApp, *Şirket Portalı uygulaması* üzerinden sağlanmamaktadır. Bu uygulamayı yalnızca kişisel kişileriniz için kullanın.



Kamera: İşle ilgili fotoğraflar için *OneDrive* uygulamasını kullanın; bu, fotoğrafları doğrudan *OneDrive'a* kaydeder. Kamera uygulaması yalnızca özel kullanım içindir.



İnternet: Varsayılan tarayıcınız olarak Safari'yi (1 Ocak 2026'dan itibaren Edge) ayarlayın. Diğer tarayıcıları kullanırsanız, DB web sitelerine giden bağlantıları açarken oturum açma hatasıyla karşılaşabilirsiniz.

5.1 DB uygulamalarını indirme

Şirket Portalı uygulaması aracılığıyla DB simgesine sahip işle ilgili uygulamaları indirin.

iPhone/iPad'inizde zaten yüklü olan uygulamalar [4.10 DB Uygulamaları bölümünde](#) listelenmiştir.

Kişisel kullanım amaçlı uygulamalar gerektiğinde yüklenebilir. Bunu yapmak için **kişisel Apple hesabınızı** kullanın veya yeni bir hesap oluşturun ve iPhone/iPad kullanım koşullarına uyun.

5.2 Ana ekrandaki öğeleri yönetme

Klasör oluşturma

- Bir uygulamaya veya kısayola dokunun
- Uygulama titremeye başlayana kadar basılı tutun
- Uygulamayı veya kısayolu başka bir yere sürükleyin → Bir klasör oluşturulduktan son →
- Klasöre daha fazla uygulama eklemek istiyorsanız, bunları buraya sürükleyin

Bu klasörü (grubu) yeniden adlandırın

- Yeniden adlandırmak istediğiniz klasöre dokunun
- Önerilen klasör adına dokunun
- Klavye üst kısmında önerilen bir isme dokunabilir veya kendi adınızı girebilirsiniz

Uygulamaları/klasörleri taşıma

iPhone/iPad'inizde, uygulamaları ve klasörleri ekran içinde veya bir ekrandan diğerine taşıyabilirsiniz:

- Uygulamaya dokunup basılı tutun
- Ardından uygulamayı istediğiniz yere sürükleyin ve bırakın
- > [Apple Destek sayfasında](#) uygulamalarla ilgili daha fazla yararlı ipucu bulabilirsiniz

5.3 Başlangıç: Kişisel ve iş uygulamalarını ayırma + uygulamaları gruplama

İş iPhone'unuz/iPad'iniz, kurumsal cihaz olarak bilinir.

İşle ilgili görevler için yalnızca iş uygulamalarını kullanın! Bazı uygulamalar hem iş hem de kişisel kullanım için mevcuttur. Özel ihtiyaçlarınıza göre hangilerini kullanacağınıza bilinçli bir karar verin.

Günlük kullandığınız DB uygulamalarını ana ekrana sürükleyebilirsiniz. Ayrıca uygulamaları gruplandırarak DB uygulamalarınıza daha iyi bir genel bakış elde edebilirsiniz.

6 Diğer ayarlar

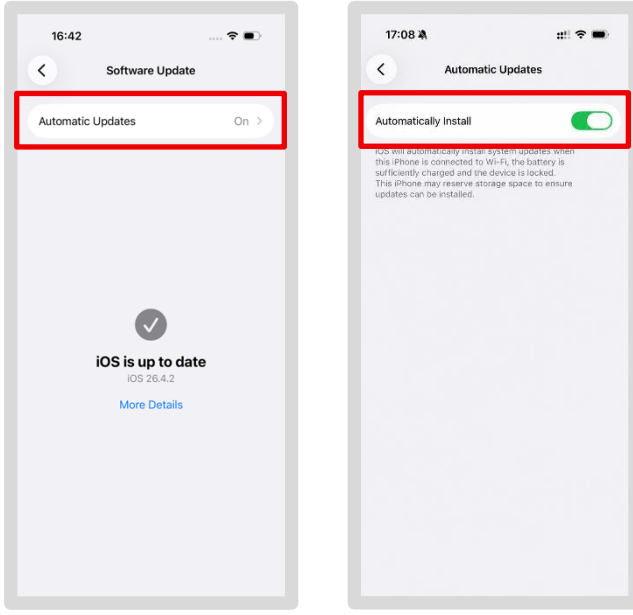
Bir sonraki adımda, iPhone/iPad'inizi ihtiyaçlarınıza göre özelleştirerek günlük işlerinizde size mümkün olduğunca etkili bir şekilde destek olmasını sağlayacağız.

6.1 iOS işletim sistemi güncellemelerini yükleme

- Ayarlar uygulamasını açın
- "Genel"e dokunun
- Ardından "Yazılım Güncelleme"ye dokunun (yeni yazılım sürümleri burada görüntülenir)



- iPhone/iPad'inizin her zaman güncel olmasını sağlamak için "Otomatik Güncellemeler" özelliğini etkinleştirin



Önemli:

"Otomatik olarak güncelle" etiketli bir düğme görünürse, buna dokununuz ve ardından "Otomatik olarak indir" seçeneğine dokununuz. iPhone/iPad'iniz güncellemeyi indirip yükleyecektir; bunun için Wi-Fi bağlantınız olmalıdır. Aksi takdirde, iPhone/iPad'iniz DB uygulamalarını kullanamayabilir veya iPhone/iPad'iniz için gerekli sertifikalar sağlanmayabilir!

6.2 İnternete bağlanın

6.2.1 DB Wi-Fi

- DB lokasyonlarında, Bölüm 4.5 DB binalarında Wi-Fi kurulumu'nda açıklandığı gibi "dbs4public" adlı DB Wi-Fi ağına bağlanın
- DB Wi-Fi'yi kullanmak için, Digital Shop üzerinden "DB Secure Network Access Mobile Device" hizmetini sipariş edin

6.2.2 Halka açık Wi-Fi

iPhone/iPad'inizin veri güvenliği, halka açık Wi-Fi'nin mevcut olduğu her yerde özellikle önemlidir.

- Yalnızca DB Wi-Fi veya evinizdeki özel Wi-Fi ağı üzerinden oturum açın
- Üçüncü tarafların güvenli olmayan Wi-Fi ağlarını kullanmaktan kaçınınız
- Ayrıca, bir ağ seçerken doğru Wi-Fi'yi kullandığınızdan emin olun
- Her zaman DB'nin genel güvenlik kurallarına uyun



6.2.3 Mobil veri yoluyla – veri kotanız

Yakınlarda DB Wi-Fi yoksa, mobil veri üzerinden internete bağlanın. Sözleşmenize bağlı olarak, Deutsche Bahn size interneti ücretsiz kullanmanızı sağlayan bir veri kotası sunar.

- Bu veri kotasının %80'i o ay içinde kullanıldığında, bir SMS alacaksınız
- Ek veri yüklemek isteyip istemediğiniz sorulacaktır
- Bunun DB için ek maliyet getireceğini lütfen unutmayın



6.2.4 Vodafone sözleşmeniz – Elfe (elektronik telekom faturası)

Ayda bir kez, iPhone/iPad'inizin Vodafone sözleşmesine ait bir ekstre alacaksınız. Bu ekstre, ELFE@deutschebahn.com adresinden e-posta ile size gönderilecektir.

Önemli: Herhangi bir ödeme yapmanız gerekmez, bu ekstre yalnızca kayıt amaçlıdır.



7 Başlangıç için en önemli uygulamalar

En önemli iş uygulamaları iPhone/iPad'inize zaten yüklenmiştir.

7.1 Company Portal uygulaması – Yeni uygulamaları indirin



Ek özel DB uygulamaları istiyorsanız, lütfen bunları *Şirket Portalı uygulaması* üzerinden indirin. My DB veya DB Planet gibi DB'ye özgü uygulamalar ve diğer birçok uygulama yalnızca buradan indirilebilir.



Kişisel uygulamaları **App Store** üzerinden indirebilirsiniz. Öncelikle bir Apple ID oluşturmanız gerektiğini lütfen unutmayın.

7.2 DB Mobile Info uygulaması

Ekran kilidi şifrenizi mi unuttunuz veya DB kullanıcı şifrenizi hatırlayamıyor musunuz? *Outlook* sürekli çöküyor mu? Anlamadığınız hata mesajları mı alıyorsunuz? Endişelenmeyin, burada yardım bulabilirsiniz.



DB Mobile Info uygulaması, iPhone/iPad'inizle ilgili sorularınız için ilk başvuracağınız yerdir.

Ana ekrandaki büyütücü tıklayarak DB Search'e erişin; burada BT ile ilgili sorularınızın yanıtlarını bulabilirsiniz.

"Kılavuzlar" ve "Hizmet" sekmelerinde en önemli kılavuzları, bağlantıları ve telefon numaralarını bulabilirsiniz. Örneğin, ilk kurulum ve kurtarma kılavuzları. iPhone/iPad'iniz şu anda çalışmıyorsa, bir iş arkadaşınızın iPhone/iPad'ini kullanın

> Alternatif olarak, tüm önemli kılavuzları şu adreste de bulabilirsiniz db.de/ae

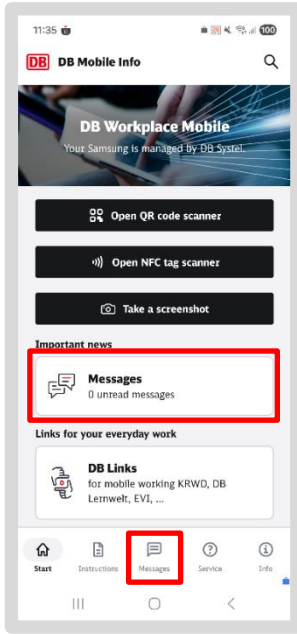
7.3 Anlık bildirimler

DB Mobile Info uygulaması aracılığıyla yeni yazılım güncellemeleri veya iPhone/iPad'inizle ilgili diğer konularda **push bildirimleri** alacaksınız. Örneğin, iPhone/iPad'inize yeni yazılımın dağıtımını ve otomatik yüklemesi hakkında sizi bilgilendireceğiz.

Mesajlarınızı burada bulabilirsiniz:

- *DB Mobile Info uygulamasını* açın
- Ana ekranda bildirimler alanını göreceksiniz
- Yeni bir mesajınız varsa, "Okunmamış mesajlar"ın yanında küçük kırmızı bir sayı göreceksiniz

- Mesajları okumak için "Mesajlar" bölümüne dokunun
- Alternatif olarak, alt kısımdaki "Mesajlar" sekmesine dokunabilirsiniz



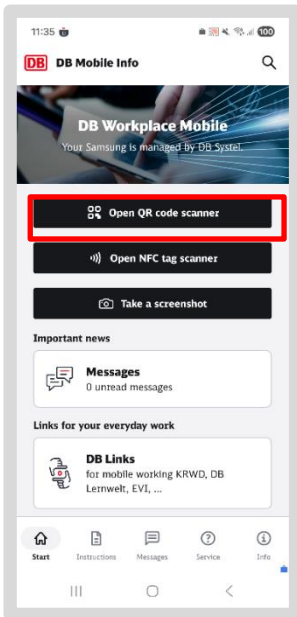
> Daha fazla bilgi için bkz.: [DB Mobile Info uygulaması: Mesaj alma](#)

7.4 QR kodlarını tarama

QR kodları, iPhone/iPad'inizin kamerası ile taranabilen siyah-beyaz kare desenlerdir. Bir okuyucu bu kodu çözer ve sizi daha fazla bilgi içeren uygulamaya veya web sitesine otomatik olarak yönlendirir.

DB Mobile Info uygulamasını kullanarak resmi QR kodlarını tarayabilirsiniz:

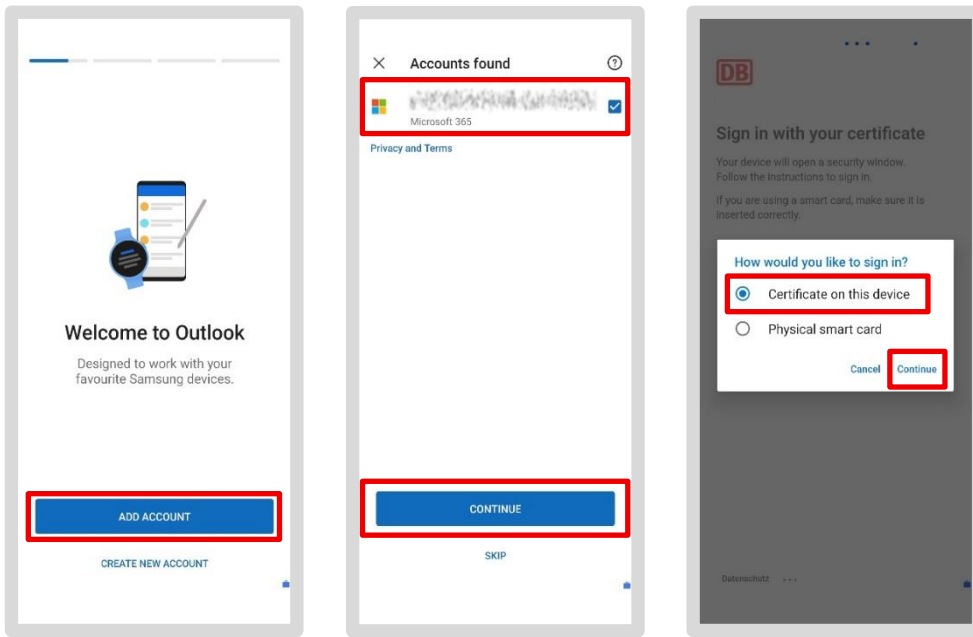
- *DB Mobile Info uygulamasını* açın
- "QR kod tarayıcısını aç" seçeneğine dokunun



- Ardından, uygulamanın fotoğraf çekmesine ve video kaydetmesine izin verin
- QR kodunu taramanızı sağlayan küçük bir pencere açılacaktır
- Bunu yapmak için, QR kodunu dikdörtgenin içine yerleştirin
Kod tarandıktan sonra, içeriğine yönlendirileceksiniz

7.5 'da Outlook'u Kurma / E-posta Hesabı Oluşturma

- Outlook uygulamasına dokunun
- E-posta hesabınız zaten kaydedilmiş olmalıdır – değilse, “Hesap ekle”ye dokunun
- "Devam et"e dokunarak e-posta adresinizi seçin
- Sertifika sorulduğunda “Devam et”e dokunun



E-posta hesabınız şimdi kuruluyor:

- Başka bir hesap eklemeniz istendiğinde "Belki daha sonra" seçeneğine dokunun
- Bildirimleri etkinleştirmek için "Hayır, teşekkürler"e dokunun
- E-postalarınız yükleniyor (bu işlem birkaç dakika sürebilir)

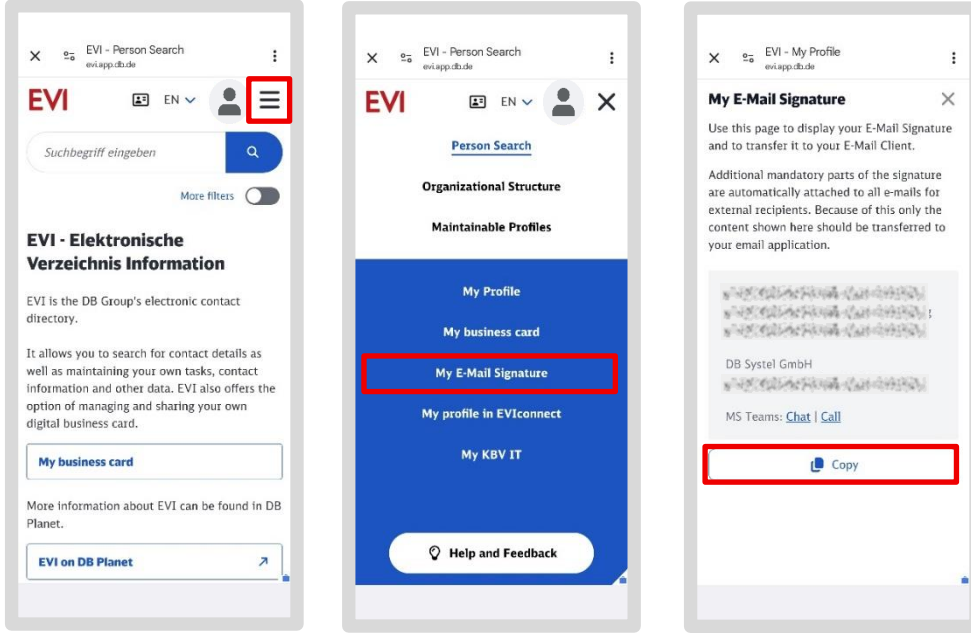
Artık e-postalarınızı tekrar okuyabilir ve yazabilirsiniz

7.5.1 E-posta imzası oluşturma

E-posta imzası, iş iletişiminin zorunlu bir parçasıdır. E-postanın sonunda görünür ve yasaya göre, şirket adı ve DB şirketinizin resmi kayıtlı ofisi gibi belirli bilgileri içermelidir. E-posta imzanızın metnini DB'nin merkezi dizininde, *EVI uygulamasında* bulabilirsiniz.

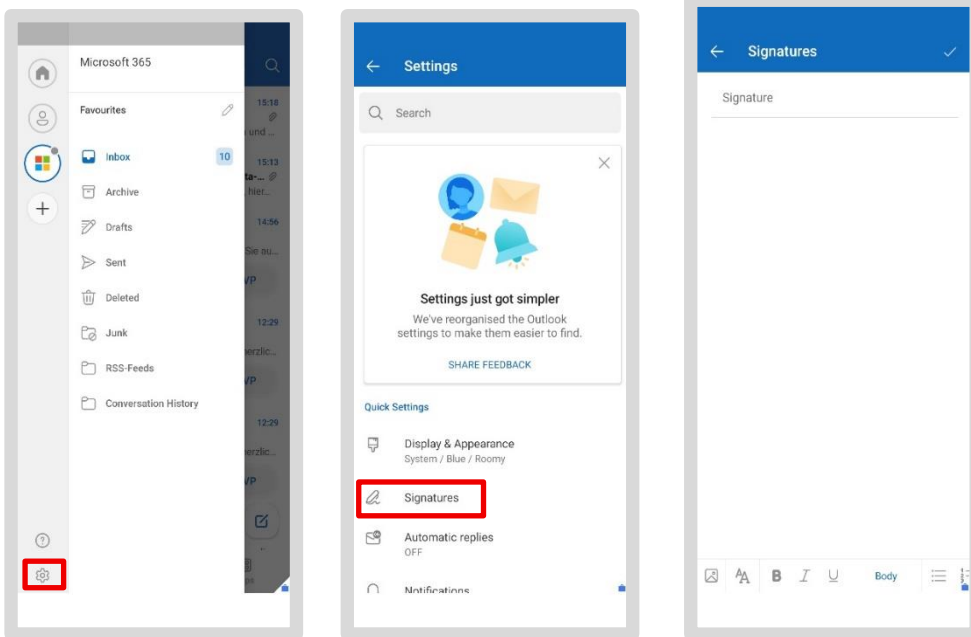
EVI'den e-posta imzanızı şu şekilde alabilirsiniz:

- EVI uygulamasını açın
- Profil resminizin yanındaki sağ üst köşedeki üç çizgiye dokununuz
- Ardından "E-posta imzam" a dokununuz
- Kişisel imzanız gri alanda görüntülenir. "Kopyala" ya dokunarak imzanızı kopyalayınız



İmzayı Outlook'a yapıştırın:

- Outlook uygulamasını açınız ve sol üst köşedeki profil resminize dokununuz
- Sol alt köşedeki dişli simgesine dokununuz
- Şimdi "İmzalar" a dokununuz



- İmza alanı açılacaktır. Orada zaten bir giriş varsa, "X" (Tümünü sil) seçeneğine dokunarak silin

- Şimdi "Yapıştır" seçeneği görünene kadar alana uzun basın ve üzerine dokunun
- EVI'dan kopyaladığınız imza eklenecektir

Pencereyi kapatın – imzanız artık tüm yeni e-postalara otomatik olarak eklenecektir

Not: Birden fazla e-posta hesabı ayarladıysanız, "Hesap başına imza" kaydırma çubuğunu kullanarak her hesap için ayrı bir imza ayarlayabilirsiniz. Aksi takdirde, kaydedilen imza tüm e-posta hesaplarınız için kullanılacaktır.

7.6 E-postaları şifreleme

DB Group içinde gönderdiğiniz e-postalar varsayılan olarak şifrelenir. Bu, çoğu amaç için yeterlidir. Başka bir şey yapmanız gerekmez!

Ancak, e-posta gönderirken her zaman şu iki kuralı göz önünde bulundurun:

- E-posta, yalnızca gerekli olan kadar kişisel veri içerir
- E-postanın konu satırı hiçbir gizli bilgi içermemelidir
- Özel koruma gerektiren verileri (örn. personel verileri) e-posta ile göndermek istiyorsanız, e-postanın içeriğini de şifrelemelisiniz. Outlook, e-posta şifreleme özelliği sunar.

> Bu özelliği, 4.9 numaralı "E-posta şifrelemesini ayarlama" başlığında anlatıldığı gibi kurulum sırasında zaten etkinleştirmişsinizdir.

> **Not:** E-posta şifrelemesini henüz kurmadıysanız, lütfen burada açıklanan şekilde ilerleyin.

7.6.1 E-posta senkronizasyonu – Tüm e-postalar her zaman güncel

Tüm e-postalarınız Outlook uygulamasında otomatik olarak yedeklenir ve bağlı Office hesabınızla senkronize edilir. Bu, hangi iPhone/iPad'i kullanırsanız kullanın veya iPhone/iPad üzerinden mi yoksa BKU bilgisayarını/Basic Workplace bilgisayarını üzerinden mi oturum açarsanız açın, her zaman güncel olacağınız anlamına gelir.

7.7 Microsoft Authenticator Uygulaması

Microsoft Authenticator uygulaması, **çok faktörlü kimlik doğrulamayı (MFA)** etkinleştirir.

Microsoft Authenticator uygulamasına, örneğin aşağıdaki durumlarda ihtiyacınız olacaktır:

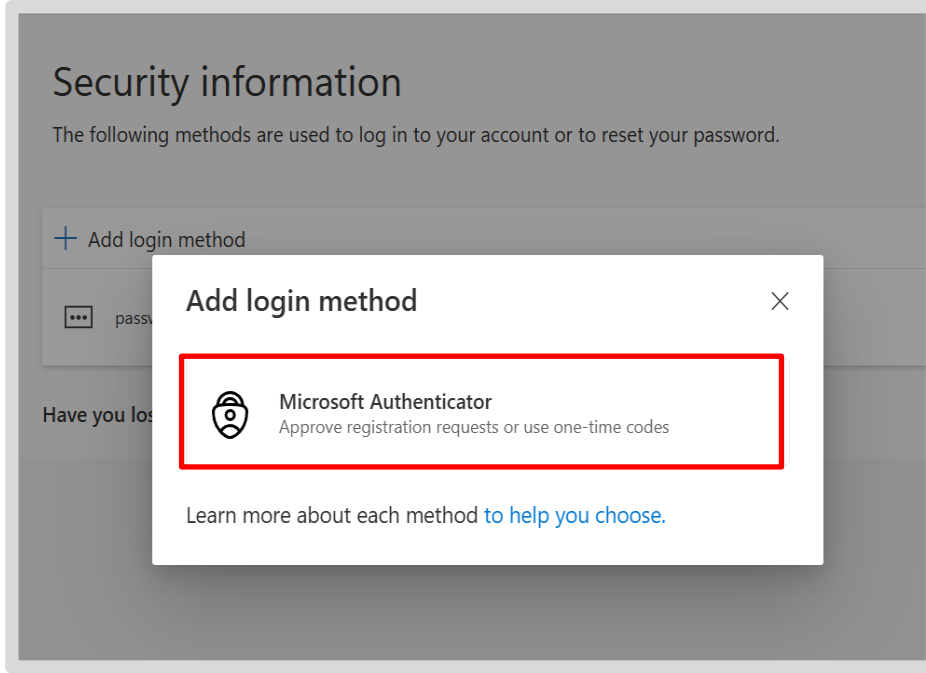
- DB Workplace MAC'e VPN bağlantısı
- DB Admin hesabını kullanmak
- Belirli uygulamalara erişim, örneğin SAP



Microsoft Authenticator uygulamasını bir DB iPhone/iPad'de daha önce kullanmış olmanız veya iPhone/iPad'inizde uygulamayı ilk kez kullanıyor olmanız arasında bir ayrım yapılır.

Microsoft Authenticator uygulamasını ilk kez kullanma:

- [Adım adım talimatları](#) izleyin
- *Şirket portalından* Authenticator uygulamasını indirin
- BKU veya DB Workplace bilgisayarınızdaki tarayıcınızda db.de/authenticator adresini açın
- "Artı simgesine" ve "Oturum açma yöntemi ekle" düğmesine dokunun
- Bir iletişim kutusu açılacaktır, "Microsoft Authenticator"ı seçin



- iPhone/iPad'inize geçin ve Microsoft Authenticator uygulamasını açın
- İş e-posta hesabınızı ekleyin
- Authenticator uygulamasını kullanarak bilgisayarda görüntülenen QR kodunu tarayın
- Ardından, iPhone/iPad'inizde kimlik doğrulama için Microsoft Authenticator uygulamasını kullanabilirsiniz

Eski bir DB iPhone/iPad'den yeni bir DB iPhone/iPad'e geçiş

Microsoft Authenticator uygulamasını daha önce kullandıysanız, lütfen aşağıdakilere dikkat edin:

- Yeni iPhone/iPad'inizi kurarken Authenticator uygulamasını kullanmanız gerekiyorsa, eski akıllı telefonunuzu/tabletinizi kullanarak Authenticator uygulamasına bağlanın
- Bu [wiki sayfasını](#) açın, "Authenticator Uygulaması Kurulumu" düğmesine dokunun ve verilen adımları izleyin
- Ardından, yeni iPhone/iPad'inizde Microsoft Authenticator uygulamasını kullanabilir ve eski iPhone/iPad'inizi sıfırlayabilirsiniz. Authenticator uygulamasını web siteleri veya araçlar için kullandıysanız, bu web sitelerinde uygulamayı yeniden etkinleştirin
- **İpucu:** Authenticator uygulamasını kurduktan sonra bağlantıları yeniden etkinleştirmekte sorun yaşıyorsanız, "Microsoft Authenticator uygulamasını sıfırla (MFA)" adlı self servis

seçeneğini kullanın: db.de/resetmfa ve ardından bu bölümdeki adımları baştan sona izleyin.

7.8 Özet: en önemli DB uygulamaları

DB uygulamalarını nerede bulabilirim?



En önemli uygulamalar iPhone/iPad'inize zaten yüklenmiştir. İşle ilgili başka uygulamalar indirmek isterseniz, bunu **Şirket Portalı uygulaması** üzerinden yapabilirsiniz.

Burada örneğin Outlook, Word ve *OneDrive*'ın yanı sıra My DB veya DB Planet gibi DB'ye özgü uygulamaları da bulabilirsiniz.

Not: Kişisel uygulamaları App Store üzerinden indirebilirsiniz.

iPhone/iPad'imle ilgili bilgileri nerede bulabilirim?

iPhone/iPad'inizle ilgili sorularınız için *DB Mobile Info uygulamasını* kullanın. "Talimatlar" sekmesinde kılavuzları, "Hizmet" sekmesinde ise iPhone/iPad'inizle ilgili faydalı bilgileri bulabilirsiniz.

Uygulama, iPhone/iPad'inize varsayılan olarak yüklenmiştir.

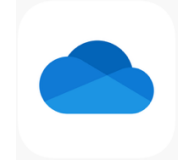
8 'de veri yedekleme

Enterprise sürümünde bir iPhone/iPad'iniz var. Bu, yedeklemenin iş ve kişisel belgeler arasında kesin olarak ayrıldığı anlamına gelir.

Kişisel belgelerinizi veya fotoğraf/videolarınızı yedekleme işlemi burada açıklanmaktadır:

- > mobileworkplace.deutschebahn.com/mobile-daten-sichern
- > Bu konuyla ilgili bir video eğitimi burada bulabilirsiniz: db.de/mobile-videoanleitungen

Fotoğrafları ve PDF veya Word dosyaları gibi diğer belgeleri kaydetmek için Microsoft *OneDrive* uygulamasına ihtiyacınız vardır. Bu uygulama ile tüm iş verilerinizi bulutta depolayabilir ve daha sonra tüm iş cihazlarınızdan istediğiniz zaman bu verilere erişebilirsiniz. Bu, iş bilgisayarınızdan da verilerinize erişebileceğiniz anlamına gelir.

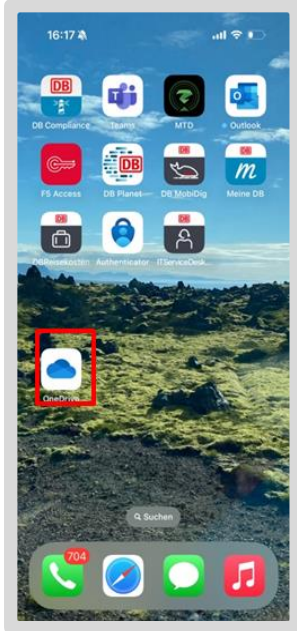


8.1 OneDrive'ı kurma

Ön koşul: *OneDrive*'ı kurmak için önce iPhone/iPad'inize Outlook uygulamasını yükleyin ve iş e-posta hesabınızı kurun. Bu kurulumla ilgili daha fazla bilgiyi [Bölüm 7.5 Outlook'u Kurma'da](#) bulabilirsiniz.

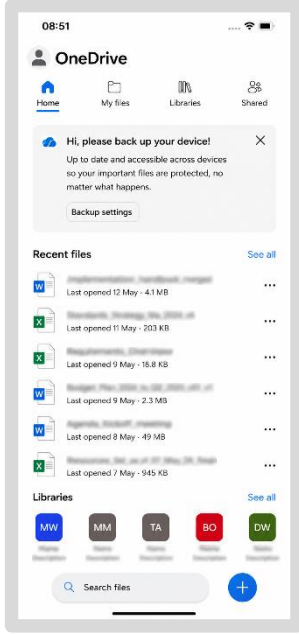
OneDrive'ı kurma:

- *OneDrive* uygulamasını indirin (bunu yapmak için *Şirket Portalı uygulamasını* açın)
- Microsoft *OneDrive* uygulamasını arayın
- Yükleme tamamlandığında, uygulama iPhone/iPad'inizin ana ekranında *OneDrive* etiketli bir simge (ipucu: bir bulut) olarak görünecektir



- *OneDrive* uygulamasını açın

- Uygulamanın size bildirim göndermesine izin verildiğini onaylayın
- "Giriş yap"ı seçin ve DB e-posta adresinizi girin
- Alternatif olarak, otomatik olarak oturum açılmış olabilirsiniz
- Artık *OneDrive*'daki tüm dosyalarınızı göreceksiniz



Not: *OneDrive*'ı ilk kez kuruyorsanız, tüm verilerinizin senkronize olması birkaç dakika sürebilir.

Tüm sistem ayarlarını yedekleme

iPhone/iPad'inizi fabrika ayarlarına sıfırlamanız gerekirse, sistem ayarlarınızı da yedeklediğinizden emin olun.

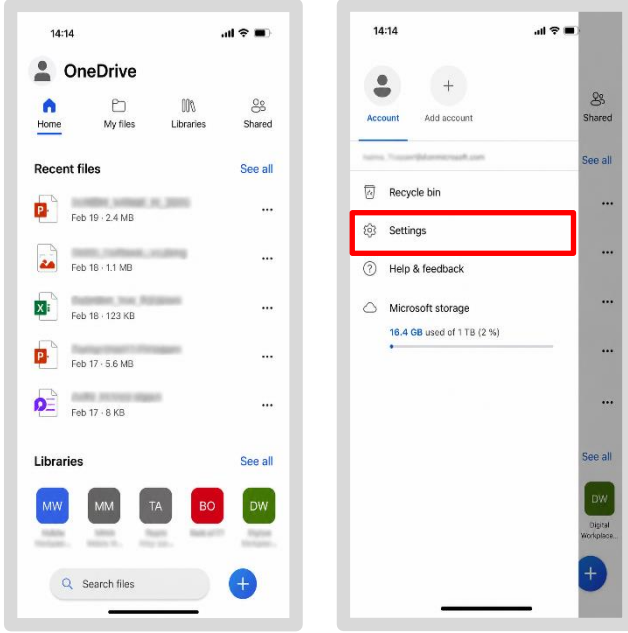
Ekran görüntüleri alın veya kişisel ayarlarınızı ve işle ilgili belirli DB uygulamalarınızı not alın. Bunları da *OneDrive*'a kaydedin, böylece kurulum sırasında notlar olarak bunlara başvurabilirsiniz.

8.2 Fotoğrafları OneDrive'a yedekleme

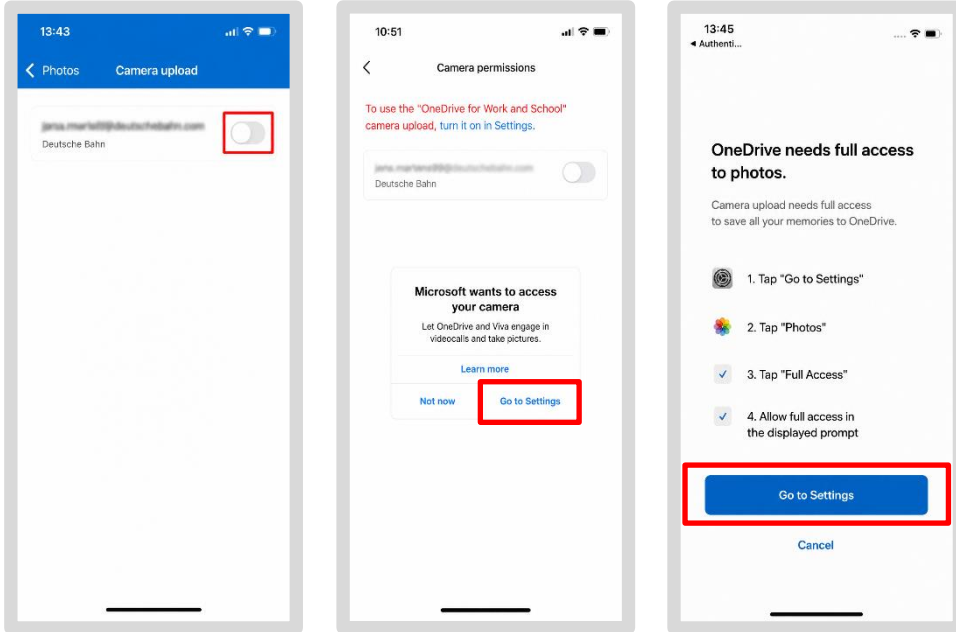
OneDrive uygulamasıyla, fotoğrafları daha sonra ayrı bir adımda yedeklemek yerine, çektiğiniz anda doğrudan yedekleyebilirsiniz.

Aşağıdaki adımları uygulamanız gerekir:

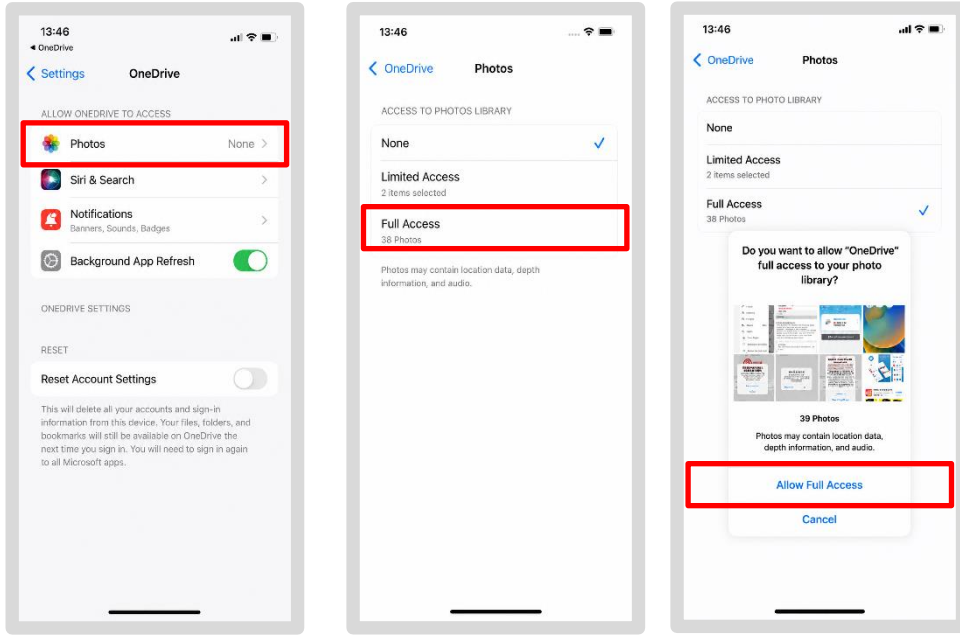
- Sol üst köşedeki yuvarlak simgeye veya profil resminize dokununuz
- Ardından "Ayarlar"ı seçin



- Ardından "Kamera yüklemesi"ne dokununuz
- E-posta adresinizin yanındaki açma/kapama düğmesini sağa kaydırınız
- İletişim kutusunda istenildiğinde "Onayla"ya dokununuz
- Bir sonraki ekranda "Ayarlar'a git" seçeneğine dokununuz



- "Fotoğraflar"a dokunun
- *OneDrive*'in **tüm** fotoğraf ve videolarınızı kaydedebilmesi için "Tam erişim" seçeneğinin yanındaki kutuyu işaretleyin
- iPhone'unuzla **özel** fotoğraflar da çekiyorsanız ve bunların *OneDrive*'da yer almasını istemiyorsanız, "Tam erişime izin ver" seçeneğine dokununuz. Bu durumda, fotoğrafları özel olarak kaydetmelisiniz; bu işlem Bölüm 8.5, "Özel verileri yedekleme"de açıklanmıştır
- Sol üst köşedeki oka birkaç kez dokununuz ve *OneDrive* uygulamasına geri dönünüz
- Senkronizasyon ayarlandıktan sonra, kamerayla çekilen her fotoğraf *OneDrive* ile senkronize edilecektir



Not: iPhone/iPad'inizi kişisel amaçlarla da kullanıyorsanız, "Sınırlı Erişim"i seçin ve yalnızca yüklemek istediğiniz işle ilgili fotoğraf ve videoları seçin.

Özel belgelerinizi veya fotoğraf/videolarınızı yedekleme işlemi, Bölüm 8.5: Özel verileri yedekleme bölümünde açıklanmaktadır.

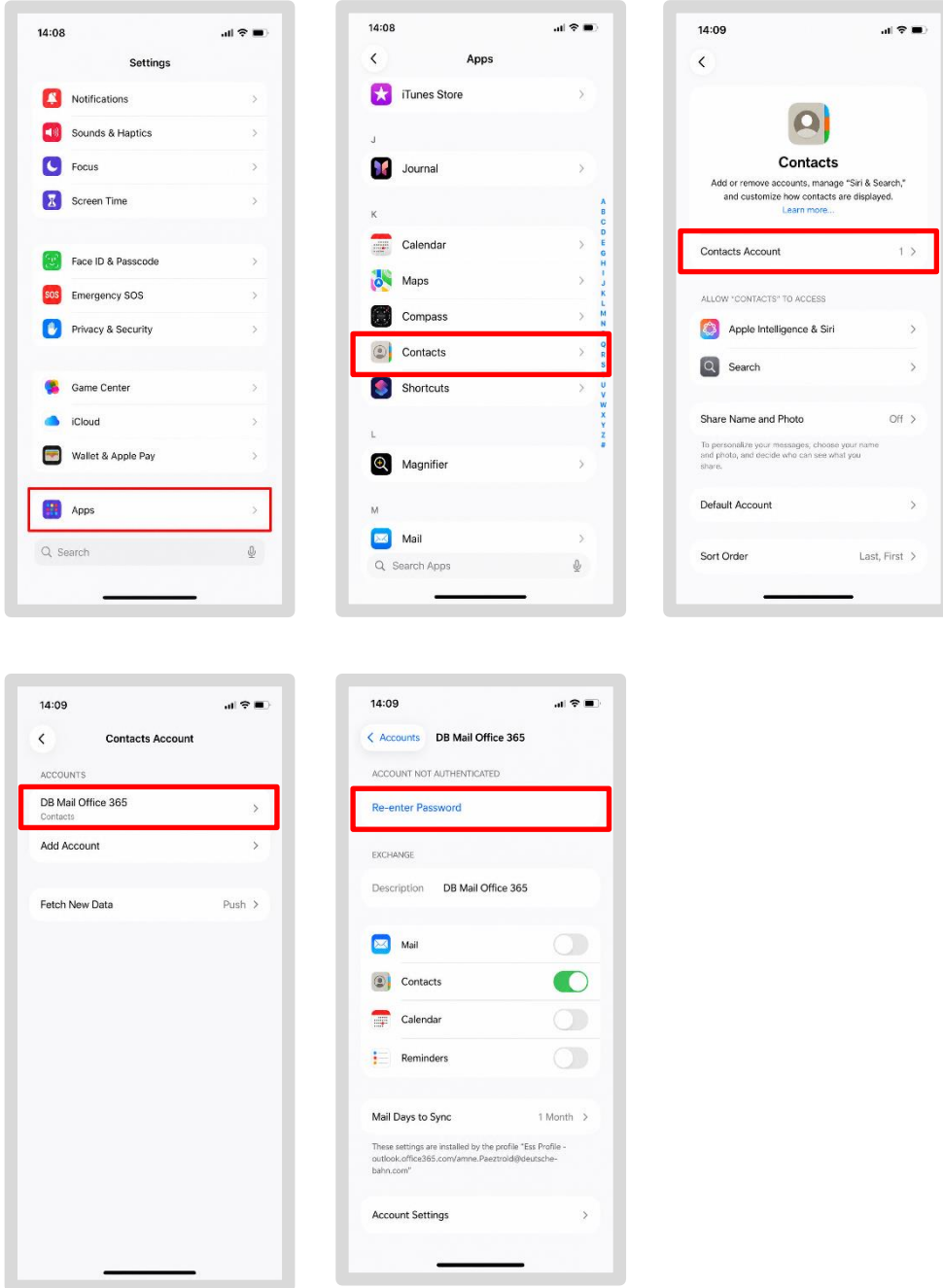
8.3 PDF dosyalarını yedekleme

E-postalara ekli PDF dosyaları, *Outlook*'tan doğrudan *OneDrive*'a kaydedilebilir. Aşağıdaki adımları izleyin:

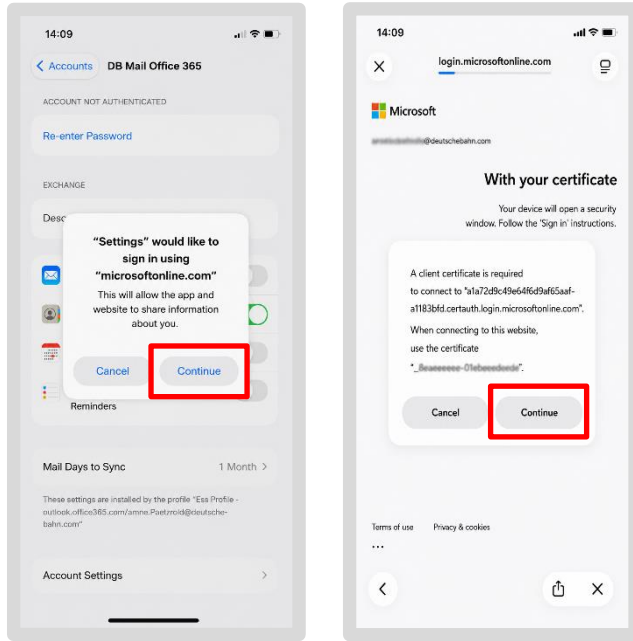
- İlgili e-postayı açın
- Ardından PDF belgesini açın
- Sağ üst köşedeki paylaş simgesine dokununuz
- Size iki seçenek sunulacaktır, "Hesaba kaydet" seçeneğini seçin
- *OneDrive*'a dokununuz ve PDF belgesini kaydedin
- Dosya şimdi *OneDrive*'a yüklenecektir

8.4 Outlook'ta kişileri senkronize edin

- Kişilerinizi her zaman tüm iPhone/iPad'lerde doğrudan *Outlook*'ta yönetin, böylece tüm iPhone/iPad'lerinizden bu kişilere erişebilirsiniz
- Bunu yapmak için Ayarlar uygulamasına gidin
- "Uygulamalar"a dokunun
- Bir sonraki ekranda "Kişiler"e ve ardından "Kişiler hesabı"na dokunun
- Hesaplar altında "DB Mail Office 365"i seçin ve ardından "Şifreyi yeniden gir"e dokunun



- Bir iletişim kutusu açılacaktır; buradaki “Devam Et” düğmesine dokunun – bu işlem otomatik olarak algılanacaktır
- Kişileriniz artık senkronize edildi



8.5 Kişisel verilerin yedeklenmesi

İş iPhone/iPad'inize özel fotoğraflar, kişiler, dosyalar ve belgeler kaydettiyseniz, bunları düzenli olarak kendiniz yedeklemelisiniz. Bunun nedeni, iPhone/iPad'inizi sıfırladığınızda özel verilerinizin de silinecek olmasıdır.

Özel verilerinizi yedeklemek için, örneğin **özel Apple hesabınızı veya özel OneDrive'inizi** kullanabilirsiniz.

Özel belgelerinizi veya fotoğraf/videolarınızı yedekleme işlemi burada açıklanmaktadır:

> mobileworkplace.deutschebahn.com/mobile-daten-sichern

8.6 Başlangıç: Fotoğraflarınız, dosyalarınız ve belgeleriniz nerede?

- İş belgelerinizi yedeklemek için, *şirket portalı uygulaması* üzerinden açabileceğiniz *OneDrive* uygulamasını kullanabilirsiniz
 - *OneDrive* iş e-posta adresinizi soracaktır, adresi girin ve hesabınız hemen etkinleştirilecektir!
 - Bunun için *Outlook* uygulamasını yüklemiş ve kullanıcı hesabınızı (sertifikaya bağlı e-posta) ayarlamış olmanız gerekir. Henüz iş e-postaları almıyorsanız veya *Outlook* için bir e-posta hesabı oluşturmadıysanız, lütfen buradan oluşturun.
- > Bkz. [Bölüm 7.5.1 E-posta imzası oluşturma](#)

PDF belgelerini veya Word dosyalarını yedekleme:

- *OneDrive*'ı açın
- Mavi artı simgesine dokunun
- İletişim kutusunda yükleme simgesine dokunun
- Dosyayı seçin

Fotoğrafları ve videoları yedekleme:

- *OneDrive*'ı açın
- "Profil resminize" dokunun
- Kamera yedekleme/kamera güncellemesini etkinleştirin
- Fotoğraflar uygulamasına geçin ve uygun erişim seçeneğini seçin
- İş e-postanızı etkinleştirin
- Fotoğrafları ve videoları *OneDrive* ile senkronize etmek isteyip istemediğinizi soran iletişim kutusunda "Onayla"ya dokunun

Özel verilerinizi yedekleyin

Kişisel verilerinizi yedeklemek için, örneğin kişisel Google hesabınızı veya kişisel *OneDrive*'ınızı kullanabilirsiniz.

Verilerinizi yedeklemeye yönelik öneriler içeren ayrıntılı talimatları burada bulabilirsiniz:

> mobileworkplace.deutschebahn.com/mobile-daten-sichern

9 Gizlilik ve Kullanım Koşulları

Hareket halindeyken bir DB iPhone/iPad kullanıyorsanız, yetkisiz kişilerin iPhone/iPad'inize erişme riski her zaman mevcuttur. Kısa süreli erişim bile hassas verilere erişmek için birçok fırsat sunar.

Bu nedenle, lütfen aşağıdaki temel kurallara uyun:

1. iPhone/iPad'inizi ortalıkta bırakmayın, her zaman gözünüzün önünde olduğundan emin olun.
2. Paylaşılan bir cihaz olmadığı sürece, başkalarının iPhone veya iPad'inizi "sadece bir göz atmak" için bile kullanmasına izin vermeyin.
3. iPhone/iPad'inizi her zaman bir PIN veya güçlü bir şifre ile, daha da iyisi parmak izi veya yüz tanıma gibi ek biyometrik güvenlik önlemleriyle koruyun.
4. Şifreleri ve PIN'leri yalnızca bir kez kullanın!
5. Şifreler ve PIN'ler tahmin edilebilir olmamalıdır, bu nedenle telefon numaraları, doğum tarihleri, araç plakaları veya isimler kullanmayın.
6. PIN kodu en az 8 basamaklı olmalı, en az 4 farklı karakter içermeli ve artan veya azalan sayı dizilerinden oluşmamalıdır.
7. Şifreler her zaman en az 12 karakter uzunluğunda olmalı ve aşağıdaki 4 öğeden en az 3'ünü içermelidir: büyük harfler, küçük harfler, sayılar, özel karakterler.
8. iPhone/iPad'inizde iPhone/iPad veya DB Kullanıcı hesabınızın şifrelerini, PIN kodlarınızı ya da kullanıcı adlarınızı asla saklamayın. Telefon numarası kılığında saklamak bile saklamayın – bu numarayı herkes bilir.
9. İş ve kişisel verilerinizi derhal ve düzenli olarak yedekleyin. Bunu, verilerinizi *OneDrive'a* kaydederek veya mümkün olan en kısa sürede ilgili alıcıya e-posta ile göndererek yapabilirsiniz. Ancak bu şekilde verileriniz güvende olur. Böylece, iPhone/iPad'iniz bozulur veya kaybolursa DB-IT bu verilere erişebilir.

"Mobil Veri İletişimi" Kullanım Koşulları

Çalışan, iPhone/iPad'i ve bu Kullanım Koşullarını kabul ederek, Kullanım Koşullarına uyacağını teyit eder:

1. Mobil cihazlar kişisel iş araçlarıdır. iPhone/iPad'i veya erişim verilerini/şifreleri/PIN'leri üçüncü şahıslara (ör. aile üyeleri veya üstler) devretmek yasaktır.
2. Mobil cihaz, kullanım süresi boyunca DB Systel'in mülkiyetinde kalır. Cihaz, kullanım süresinin sonunda iade edilmelidir. Cihaz her zaman üçüncü şahısların haklarından arındırılmış olmalıdır; özellikle, üçüncü şahıslara ödünç verilmesi veya satılması yasaktır.
3. Saldırgan, iftira niteliğinde, pornografik, cinsiyetçi, ırkçı, anayasaya aykırı, ahlaka aykırı veya suç teşkil eden içerik ve uygulamaların tüketimi, kullanımı ve yayılması yasaktır.
4. Cihaz özenle ve saygıyla kullanılmalıdır. Cihaz, yalnızca üretici tarafından sağlanan şarj cihazları ve kablolar (teslimat kapsamına dahildir) kullanılarak şarj edilebilir. Çalışma saatleri içinde şarj etmek yasaktır.
5. İşlevselliği bozan her türlü kayıp, hırsızlık veya hasar derhal bölüm müdürüne bildirilmelidir.
6. Mobil cihazda veri kullanımı, işveren tarafından sağlanmış ve kullanılabilir olması durumunda, öncelikle Wi-Fi ağları üzerinden gerçekleştirilmelidir.
7. Cihazın güvenlik ayarları (politikalar, virüs tarayıcı, cihaz yapılandırması vb.) değiştirilmemeli veya devre dışı bırakılmamalıdır.

¹ Siehe auch Anlage 1 zur KBV IT Allgemeine und Besondere Nutzungsbedingungen, A (1).

² Siehe auch Richtlinie Vermögensschutz der DB, 136.01.03

9.1 Take-Off: Güvenlik hususları

İş iPhone'unuz/iPad'iniz işinizin bir parçasıdır. Bu cihaz DB Systel GmbH'nin mülkiyetindedir ve bu nedenle özenle kullanılmalıdır.

Bu cihaz işinizin bir parçasıdır, bu nedenle başkalarına ödünç vermeyin veya satmayın.

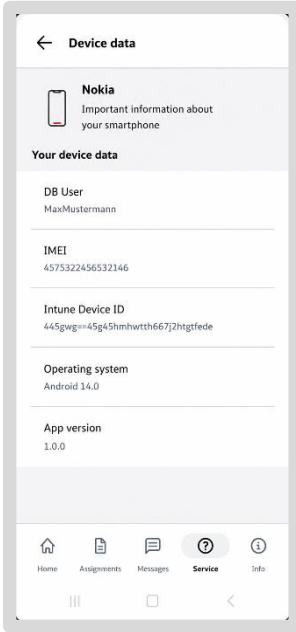
iPhone/iPad'in güvenlik nedenleriyle iade edilmesi gerekiyorsa, lütfen olduğu gibi iade edin.

> [Bkz. Hızlı Kılavuz: Akıllı Telefon/Tablet Değişimi](#)

Hırsızlara fırsat vermeyin: güçlü bir şifre kullanın. Örneğin, şifrenizi içeren bir notu monitörünüze yapıştırmayın.

Veri koruma: iPhone/iPad'imın ayrıntılarını nerede bulabilirim?

Bunu yapmak için *DB Mobile Info uygulamasını* açın, ekranın altındaki sekmeleri kullanarak "Hizmet" sekmesine gidin ve ardından "Cihaz verileri" alt öğesini seçin. Burada seri numarası, IMEI veya işletim sistemi sürümü (ör. iOS 26.4.2) gibi iPhone/iPad bilgilerinizi göreceksiniz.



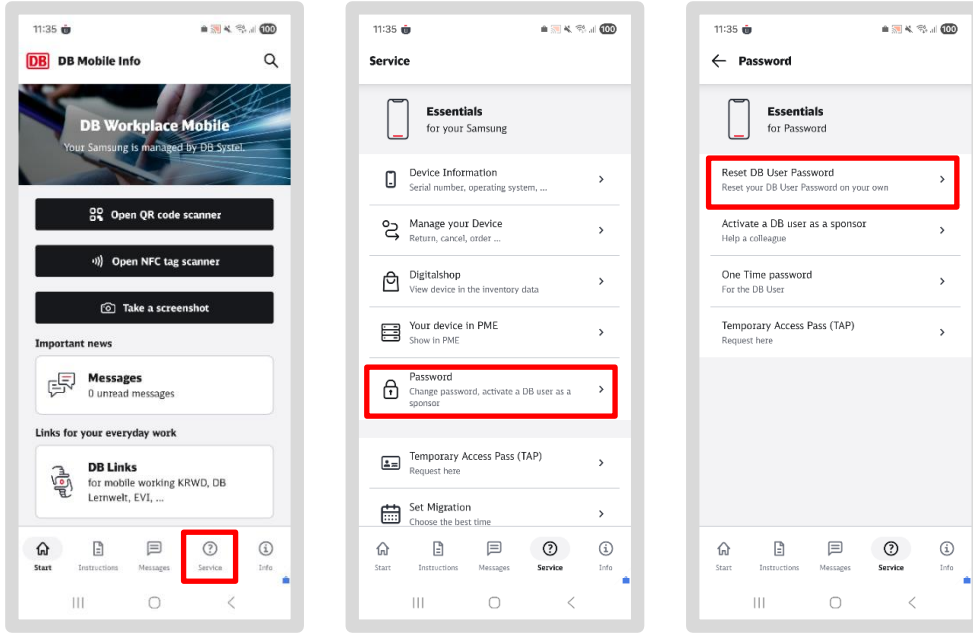
10 Şifrenizi mi unuttunuz, iPhone/iPad'inizi mi iade ediyorsunuz?

Ekran kilidi şifrenizi mi unuttunuz veya DB kullanıcı şifrenizi hatırlayamıyor musunuz? Outlook sürekli çöküyor mu? Anlamadığınız hata mesajları mı alıyorsunuz? Endişelenmeyin, burada yardım bulabilirsiniz.

10.1 DB kullanıcı şifrenizi unuttuysanız veya değiştirmek istiyorsanız

DB Kullanıcı giriş bilgilerinizi artık bilmiyorsanız veya değiştirmek istiyorsanız, bunu şu şekilde yapabilirsiniz:

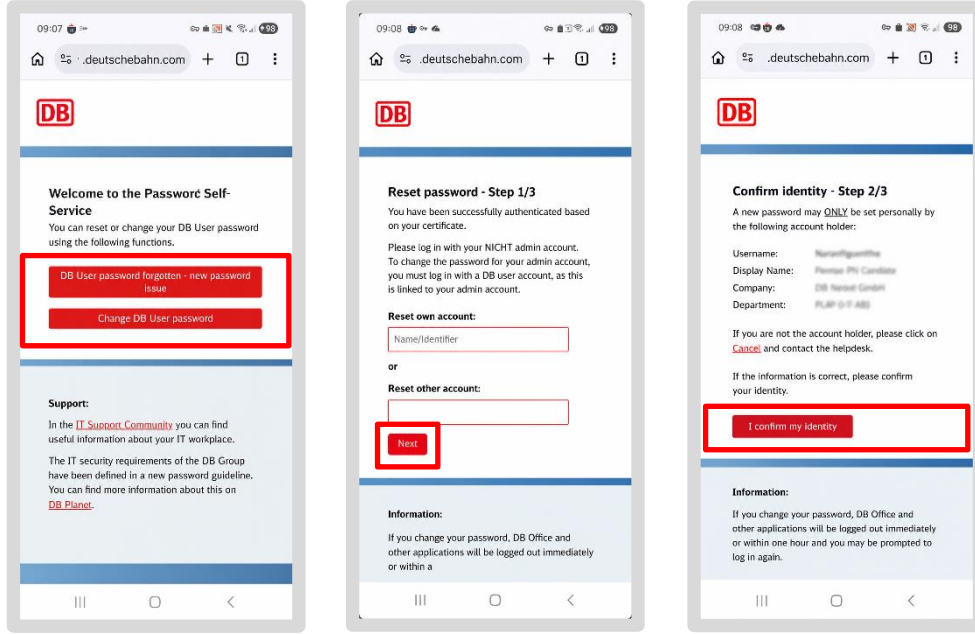
- DB Mobile Info uygulamasında "Hizmet" sekmesini seçin
- "Şifre"ye dokunun
- Ardından "DB Kullanıcı Şifresini Sıfırla"ya dokunun



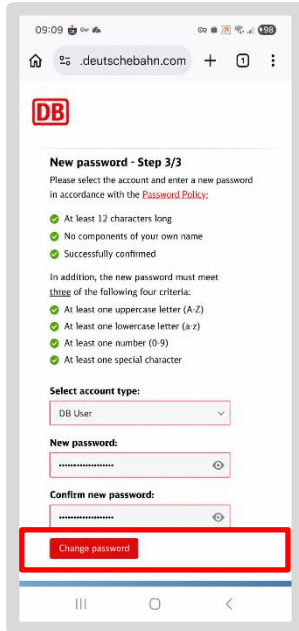
Lütfen dikkat: Bu noktada F5 Access ile otomatik olarak bağlantı kurulacaktır. Bu, sonraki adımları gerçekleştirmek için gereklidir. F5 Access ile bağlantı kurulmamışsa, devam etmek için bağlantıyı manuel olarak etkinleştirmeniz gerekir!

Her şeyi doğru yaptıysanız, şimdi Password Self-Service web sitesine yönlendirileceksiniz.

- Şimdi size uygun düğmeyi seçin
- Hiçbir şey girmeden "İleri"ye dokununuz
- Ardından kimliğinizi onaylayınız



- Şimdi, şifre politikasını göz önünde bulundurarak yeni şifrenizi girin
- "Şifreyi değiştir" seçeneğine dokunarak girişinizi onaylayınız



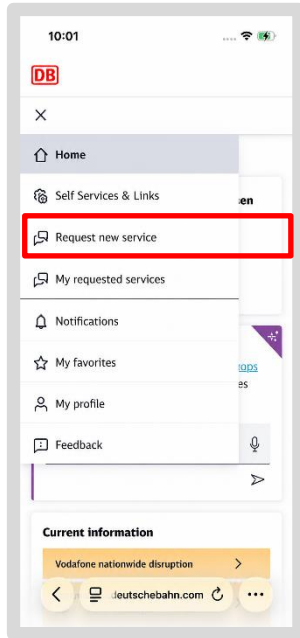
10.2 IT ServiceDesk uygulaması üzerinden yardım



IT ServiceDesk uygulaması, sorularınız için merkezi teknik iletişim noktasıdır. Arıza analizinden iPhone/iPad'inizdeki donanım ve yazılım sorunlarına yönelik teknik desteğe kadar, burada sorularınızı sorabilir, faydalı kılavuzlara ve önemli bağlantılara erişebilirsiniz.

IT ServiceDesk uygulamasına nasıl erişilir

- "İş/İşletme" bölümünden IT ServiceDesk uygulamasını açın
- Veya şu bağlantıdan erişin: db.de/itservicedesk
- Menüü uygulamanın sol üst köşesinde bulabilirsiniz
- "Yeni hizmet talep et" seçeneğine tıklayın ve ardından talebinizi iletmek için kullanmak istediğiniz yöntemi seçin



IT ServiceDesk uygulamasında "Self Services & Links" (Kendi Kendine Hizmetler ve Bağlantılar) altında aşağıdakileri de yapabilirsiniz:

- DB kullanıcı şifrenizi güncelleyin
- DB kullanıcı cep telefonu numaranızı değiştirin veya silin

10.3 iPhone/iPad'inizi mi kaybettiniz?

Hemen **IT ServiceDesk**'i arayın:

- *DB Mobile Info uygulaması* → üzerinden, "Hizmet" sekmesi → , en alta kaydırın ve "Ara" → seçeneğine dokunun – arama otomatik olarak başlatılacaktır

Uygulamayı açamıyorsanız, şu numarayı arayın:

- IT ServiceDesk
 - Dahili: Tel. 91-5555 ve Kargo için Tel. 91-7777
 - Dış hat: Tel. 0361 430 8200 ve Kargo (Almanya) için Tel. 00800 327 978 35
- Kayıp veya hırsızlığı bildirin
- İş verilerinizin silindiğinden, yani "uzaktan silme" işleminin yapıldığından emin olun

Maliyet merkezi yöneticinizi veya cep telefonu yöneticinizi derhal bilgilendirin.

- Kaybı veya hırsızlığı bildirin
- SIM kartınızın bloke edilmesini isteyin! Böylece, kimse şirketin masrafına arama yapamayacaktır
- Yeni bir iPhone/iPad almanın yollarını öğrenmek için onlarla sonraki adımları görüşün

Kayıbı **Digitalshop** üzerinden bildirin:

- Digitalshop üzerinden kayıp veya hırsızlığı bildirin
- <http://www.db.de/digitalshop> adresinden Digitalshop'u açın
- Ana menüde, "Envanter verileri" altında "Mobil cihazlar"a dokunun
- Listedeki iPhone/iPad'inizi seçin
- Soldaki "Envanter işlemi gerçekleştir" seçeneğine dokunun, ardından açılır menüden "Mobil cihaz hırsızlığı" veya "Mobil cihaz kaybı" seçeneğini seçin
- Herhangi bir sorunuz varsa, lütfen cep telefonu koordinatörünüzle iletişime geçin!

10.4 Arızalı iPhone/iPad

Lütfen derhal mobil telefon koordinatörünüze bilgi verin.

- Toplam kaybı bildirin
- Yeni bir iPhone/iPad almanın yollarını öğrenmek için sonraki adımları onlarla görüşün

Digitalshop'ta iPhone/iPad'in kaydını silin:

- <http://www.db.de/digitalshop> adresinden Digitalshop'u açın
- Ana menüde, "Envanter verileri" altında "Mobil cihazlar"a dokununuz
- Listedeki iPhone/iPad'inizi seçin
- Soldaki "Envanter işlemi gerçekleştir" seçeneğine dokununuz, ardından açılır menüden "Mobil cihaz – Aboneliği iptal et" seçeneğini seçin
- Değişimle ilgili talimatları şu adreste bulabilirsiniz db.de/mobile-setup
- Herhangi bir sorunuz varsa, lütfen cep telefonu yöneticinize başvurun!

10.5 iPhone/iPad'inizi iade mi ediyorsunuz?

iPhone/iPad'iniz arızalıysa, akıllı telefon/tablet değiştirmeye ilgili hızlı kılavuz db.de/ae adresinde Kurulum/Hızlı Kılavuzlar bölümünde bulabilirsiniz.

Önemli: Verilerinizi önceden yedekleyin. Bunun nedeni, iPhone/iPad'inizi iade ettikten sonra geri dönüşüm şirketi tarafından tamamen silinecek olmasıdır. Sonuç olarak, tüm veriler (iş ve kişisel) kaybolacaktır.

İş verilerinizi *OneDrive*'a yedekleyebilirsiniz. Bu, verileri bulutta depolar ve herhangi bir cihazınızdan (iPhone/iPad/PC) istediğiniz zaman erişmenizi sağlar. *OneDrive*'ı nasıl kuracağınızı [8. Bölüm: Verileri yedekleme](#) veya atmobileworkplace.deutschebahn.com/mobile-daten-sichern adresinde gösteriyoruz.

Digital Shop'ta iPhone/iPad'inizden çıkış yapın:

- <http://www.db.de/digitalshop> adresinden Digital Shop'u açın
- Ana menüde, "Envanter verileri" altında "Mobil cihazlar"a dokununuz
- Listedeki iPhone/iPad'inizi seçin
- Soldaki "Envanter işlemi gerçekleştir" seçeneğine dokununuz, ardından açılır menüden "Mobil cihaz – Abonelikten çık" seçeneğini seçin
- Cihazınızı nasıl değiştireceğinizle ilgili talimatları şu adreste bulabilirsiniz db.de/mobile-setup
- Herhangi bir sorunuz varsa, lütfen cep telefonu yöneticinize başvurun!

IT Varlık Yönetimi Portalı üzerinden iPhone/iPad'inizi kendiniz iade edebilirsiniz:

- <http://www.db.de/itverwertung>'a giriş yapın
- Ücretsiz iade talebinde bulunun
- İade için sadece iade etiketine mi ihtiyacınız olduğunu yoksa size bir kutu da gönderilmesini mi istediğinizi seçin
- Etiket e-posta ile size gönderilecek ve kutu, verdiğiniz adrese posta yoluyla teslim edilecektir

iPhone/iPad'inizi gönderime hazırlayın

- iPhone/iPad'inizden tüm kişisel hesapları silin
- iPhone/iPad için: "iPhone'umu/iPad'imi Bul" özelliği. Ayrıca iCloud Kilidi'ni de devre dışı bırakın. Talimatları burada bulabilirsiniz: [Apple Destek sayfası](#)
- SIM kartınızı ve hafıza kartlarınızı çıkarın
- iPhone/iPad'inizi nakliye sırasında hasar görmeyecek şekilde güvenli bir şekilde paketleyin ve tüm aksesuarları (güç adaptörü, USB şarj kablosu vb.) iade kutusuna ekleyin

İade etiketini kutunun üzerine yapıştırın ve postaneye götürün

Tebrikler!

İş iPhone/iPad'inizi başarıyla kurdunuz!

Gelecekte de her zaman güvenilir bir şekilde kullanabilmek için, en son güncellemeleri mutlaka yükleyin!

iPhone/iPad'inizle ilgili daha fazla bilgiyi DB Mobile Info uygulamasında bulabilirsiniz.

> Verilerinizi yedeklemeye ilişkin kısa bir kılavuzu şu adreste bulabilirsiniz: mobileworkplace.deutschebahn.com/mobile-daten-sichern

Kullanımından keyif almanızı dileriz!