



Versione del sistema operativo iOS 26.5

Configurazione iniziale iPhone/iPad

DB Workplace Mobile

DB System GmbH | 29 maggio 2026

Indice

1 App importante: DB Mobile Info	4
2 Disimballaggio dell'iPhone/iPad	5
2.1 Due modi per ricevere il tuo iPhone/iPad	5
2.2 Hai ordinato tu stesso il tuo nuovo iPhone/iPad e l'hai ricevuto?	5
2.3 Controllo del contenuto della consegna	5
2.4 Guida rapida alla configurazione del tuo iPhone/iPad	5
3 Prerequisito: Utente DB	7
3.1 Membro di lunga data del gruppo e utente DB esistente	7
3.2 Nuovo membro del gruppo, account richiesto: utente DB	7
4 Configurazione iniziale per iPhone/iPad	8
4.1 Inserire la scheda SIM	8
4.2 PIN della SIM	8
4.3 Impostare un blocco dello schermo	8
4.4 Configurazione del Wi-Fi	9
4.5 Configurazione del Wi-Fi negli edifici DB	10
4.6 Attivazione di iPhone/iPad – Creazione di un Temporary Access Pass (TAP)	11
4.6.1 Creare un pass di accesso temporaneo (TAP)	11
4.6.2 Creare un pass di accesso temporaneo per un collega	15
4.7 Attivazione di iPhone/iPad: app Company Portal	17
4.8 Configurazione dell'accesso a tutte le app e ai siti web DB	18
4.9 Configurare la crittografia delle e-mail	20
4.10 App DB	21
4.11 Abilitare i servizi di localizzazione	21
4.12 Configurare l'app MS Defender	22
4.12.1 Concedere le autorizzazioni	23
4.13 Take-Off: “Accedi su iPhone/iPad”	24
5 Contenuti di lavoro e personali	25
5.1 Scaricare le app DB	25
5.2 Gestire gli elementi sulla schermata iniziale	26
5.3 Take-Off: separare le app personali da quelle di lavoro + raggruppare le app	26
6 Ulteriori impostazioni	27

6.1	Installazione degli aggiornamenti del sistema operativo iOS	27
6.2	Connettersi a Internet	28
6.2.1	DB Wi-Fi	28
6.2.2	Wi-Fi pubblico	28
6.2.3	Tramite dati mobili – il tuo traffico dati	29
6.2.4	Il tuo contratto Vodafone – Elfe (fattura elettronica delle telecomunicazioni)	29
7	Le app più importanti per iniziare	30
7.1	App Company Portal – Scarica nuove app	30
7.2	L'app DB Mobile Info	30
7.3	Notifiche push	30
7.4	Scansione dei codici QR	31
7.5	Configurazione di Outlook / Creazione di un account e-mail	32
7.5.1	Configurazione di una firma e-mail	32
7.6	Crittografia delle e-mail	34
7.6.1	Sincronizzazione delle e-mail – Tutte le e-mail sempre aggiornate	34
7.7	App Microsoft Authenticator	34
7.8	Conclusione: le app DB più importanti	36
8	Backup dei dati	37
8.1	Configurazione di OneDrive	37
8.2	Backup delle foto su OneDrive	38
8.3	Eseguire il backup dei file PDF	40
8.4	Sincronizzazione dei contatti in Outlook	41
8.5	Eseguire il backup dei dati personali	42
8.6	Take-Off: dove sono le tue foto, i tuoi file e i tuoi documenti?	42
9	Privacy e Condizioni d'uso	44
9.1	Take-Off: aspetti relativi alla sicurezza	46
10	Hai dimenticato la password, restituzione del tuo iPhone/iPad	47
10.1	Hai dimenticato o devi cambiare la password utente del DB	47
10.2	Assistenza tramite l'app IT ServiceDesk	49
10.3	Hai perso il tuo iPhone/iPad?	50
10.4	iPhone/iPad difettoso	51
10.5	Restituzione del tuo iPhone/iPad?	51

1 App importante: DB Mobile Info

Questa guida ti mostrerà come configurare il tuo iPhone/iPad. Fornisce inoltre una panoramica di tutti gli argomenti relativi al tuo iPhone/iPad DB per aiutarti a iniziare.



L'app più importante per la configurazione iniziale è **l'app DB Mobile Info!**

Qui troverai tutte le informazioni importanti sul tuo iPhone/iPad, ad esempio:

- Guide sulla configurazione e il ripristino del tuo iPhone/iPad
- Link utili per lavorare nel mondo DB
- Notizie e informazioni importanti sul tuo iPhone/iPad

Dai un'occhiata e rimani aggiornato!

Nota: l'app DB Mobile Info è già installata sul tuo iPhone/iPad, anche se il tuo iPhone/iPad non è ancora stato configurato.

2 Come estrarre il tuo iPhone/iPad dalla confezione

2.1 Due modi per ricevere il tuo iPhone/iPad

Ci sono due modi per ricevere il tuo iPhone/iPad:

- Tramite un ordine nel negozio digitale
- > Vai alla sezione 2.2 Hai ordinato tu stesso il tuo nuovo iPhone/iPad e lo hai già ricevuto?
- Tramite un ordine effettuato dal responsabile del tuo centro di costo o dall'amministratore dei telefoni cellulari
- > Vai alla sezione 2.3 Controllo del contenuto della consegna

2.2 Hai ordinato tu stesso il tuo nuovo iPhone/iPad e l'hai ricevuto?

Per prima cosa, verifica che il tuo nome sia riportato sul pacco e che tu abbia ricevuto il pacco corretto. Confronta il contenuto con l'ordine. Se i dettagli non corrispondono, rivolgiti al responsabile del tuo centro di costo o all'amministratore dei telefoni cellulari.

- > Vai alla sezione 2.3 Controllo del contenuto della consegna

2.3 Controllo del contenuto della consegna

Se hai ricevuto il tuo iPhone/iPad dal tuo centro di costo o dall'amministratore dei telefoni cellulari, oppure tramite un ordine effettuato tramite il Digitalshop, inizia con questi passaggi:

C'è tutto?

- iPhone o iPad
- Istruzioni, documento di consegna, condizioni d'uso e strumento per l'inserimento della scheda SIM

Se ordinati:

- Accessori quali cavo di ricarica, custodia protettiva o power bank
- Lettera relativa alla scheda SIM (inviata da Vodafone – chiedi al tuo gestore di telefonia mobile qui)

2.4 Guida rapida alla configurazione del tuo iPhone/iPad

Riceverai un opuscolo stampato insieme al tuo iPhone/iPad. Non vuoi leggere la guida dettagliata alla configurazione? Allora usa l'opuscolo!



- > Puoi trovare l'opuscolo anche online all'indirizzo: [Guide rapide](#)
- > Tutte le informazioni necessarie per configurarlo: db.de/mobile-setup
- > Tutte le informazioni sul ripristino o ripristino del tuo iPhone/iPad: db.de/mobile-restore



3 Prerequisito: utente DB

Se non sai cos'è un utente DB o non sei sicuro di averne uno, continua a leggere questa sezione.

3.1 Membro di lunga data del gruppo e utente DB esistente

> Se disponi di un utente DB, procedi al [Capitolo 4: Configurazione iniziale di iPhone/iPad](#)

3.2 Nuovo membro del gruppo, account richiesto: utente DB

Sei nuovo nel gruppo DB? In tal caso, avrai bisogno di un utente DB per configurare il tuo iPhone/iPad. L'utente DB ti consente di accedere a molte applicazioni del gruppo.

Che cos'è l'account DB User?

L'account DB User è l'account utente per tutti i dipendenti del Gruppo DB. È composto da una password a tua scelta e da un nome utente generato automaticamente.

Per utilizzarlo, devi prima aver ricevuto un account utente DB (creato dal tuo reparto Risorse Umane).

Come si attiva l'account DB User?

L'account DB User viene attivato una sola volta, **insieme a uno sponsor**. Durante questo processo, imposti la password del tuo account DB User. Puoi scoprire come funziona e chi è il tuo sponsor qui:

> <https://db-planet.deutschebahn.com/pages/db-user/apps/content/konto-aktivierung>

Una volta completata l'attivazione, riceverai un documento PDF contenente il tuo nome utente DB User.

Come posso modificare la mia password di utente DB?

> Se hai dimenticato la password, puoi cambiarla tramite [il Self-Service Password](#)

> Oppure segui le istruzioni nel [Capitolo 10.1: Password utente DB dimenticata o modifica](#)

4 Configurazione iniziale per iPhone/iPad

4.1 Inserisci la scheda SIM

C'è un piccolo vano sul bordo superiore o inferiore del tuo iPhone/iPad.

- Apri il vano utilizzando l'apposito strumento (incluso nella confezione del tuo iPhone/iPad)
- Estrarre il supporto della scheda e inserire la scheda SIM
- Reinserire il supporto della scheda nell'iPhone/iPad

4.2 PIN della SIM

Nota: collega prima il tuo iPhone/iPad alla rete elettrica utilizzando l'adattatore di alimentazione.

- Premere il pulsante "Accensione"
- Una volta avviato l'iPhone/iPad, ti verrà richiesto un PIN (si tratta del PIN della scheda SIM che hai appena inserito nell'iPhone/iPad)

Puoi ottenere il PIN come segue:

- Apri la busta contenente la scheda SIM inviata da Vodafone
- Rimuovi la pellicola (sotto troverai un PIN e un Super PIN)
- Inserisci il PIN nel campo di immissione sul tuo iPhone/iPad e conferma con "OK"

4.3 Imposta un blocco schermo

Il blocco schermo (noto anche come codice di accesso dell'iPhone) è una password personale o una combinazione di numeri che imposti tu stesso per proteggere il tuo iPhone/iPad.

- Nel passaggio successivo, modifica il blocco schermo e imposta una nuova password o combinazione di numeri a 8 cifre. **Nota bene:** il blocco schermo non deve consistere in una sequenza di numeri ascendente o discendente

> Per ulteriori informazioni, consulta [il Capitolo 9: Protezione dei dati e Condizioni d'uso](#)

- Inseriscila due volte di seguito e tocca "Continua"

Nota: è anche possibile configurare la **"sicurezza biometrica"**. Ciò consente di sbloccare il proprio iPhone/iPad utilizzando l'impronta digitale o il riconoscimento facciale.

4.4 Configurare il Wi-Fi

Successivamente, configura il Wi-Fi. Per farlo, scegli una delle seguenti opzioni:

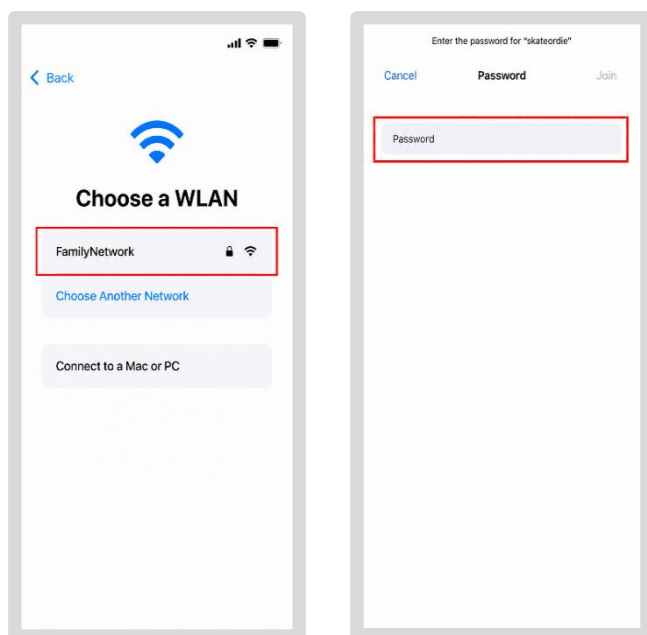
- Utilizza i tuoi **dati mobili**, a condizione che nel tuo iPhone/iPad sia presente una scheda SIM (questo potrebbe comportare dei costi!)
- Configura un hotspot utilizzando il tuo smartphone/tablet personale

Oppure

- Utilizza un hotspot dallo smartphone o dal tablet DB di un collega
- Utilizza **la tua rete Wi-Fi** se lavori da casa

Per selezionare una rete Wi-Fi diversa, procedi come segue:

- Tocca la rete Wi-Fi che desideri selezionare
- Inserisci le tue credenziali di accesso personali e tocca "Connetti"
- Se richiesto una seconda volta, tocca "Continua"



Non appena il tuo iPhone/iPad sarà connesso al Wi-Fi, si collegherà alla rete DB.

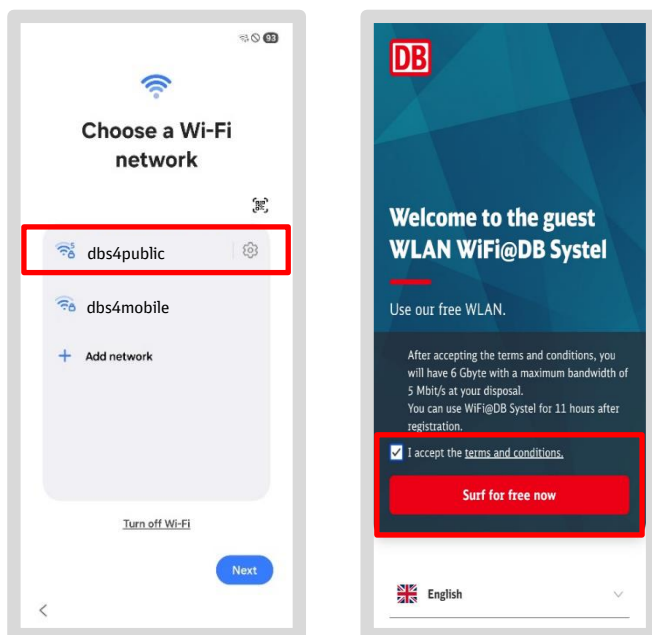
> Vai alla [Sezione 4.6: Attivazione di iPhone/iPad – Creazione di un Pass di accesso temporaneo \(TAP\)](#)

4.5 Configurazione del Wi-Fi negli edifici DB

Poiché il Wi-Fi “dbs4public” negli edifici DB non funziona sempre in modo soddisfacente, ti consigliamo di seguire una delle procedure descritte nel [capitolo 4.4 Configurazione del Wi-Fi](#).

Se ti trovi in un **edificio DB** e desideri utilizzare il Wi-Fi “dbs4public”, procedi come segue:

- Toccare la rete Wi-Fi “dbs4public” (si aprirà una finestra di dialogo, accettare i termini e le condizioni)
- Toccare “Naviga gratis ora”
- Quindi tocca “Chiudi” o attendi che la finestra si chiuda



Non appena il tuo iPhone/iPad si connette al Wi-Fi, verrà avviata la connessione alla rete DB.

> Vai alla [Sezione 4.6 Attivazione di iPhone/iPad – Creazione di un Pass di accesso temporaneo \(TAP\)](#)

4.6 Attivazione di iPhone/iPad – Creazione di un pass di accesso temporaneo (TAP)

Per configurare il tuo iPhone/iPad all'interno della Gestione DB, avrai bisogno di quanto segue:

- un Pass di accesso temporaneo (TAP) valido
- il nome utente e la password DB
- *l'app Company Portal*

Per tua informazione:

L'account utente DB è l'account di tutti i dipendenti del Gruppo DB. È composto da una password a tua scelta e da un nome utente generato automaticamente.

> Se **hai dimenticato la password** del tuo account **DB User**, puoi reimpostarla all'indirizzo db.de/password

. In alternativa, apri l'app DB Mobile Info sul tuo vecchio iPhone/iPad DB, seleziona la scheda "Servizio" e tocca la riga "Reimposta password DB User"

> Per **modificare la password**, vai al [Capitolo 10.1 Password DB User dimenticata o modifica della password](#)

> Puoi scoprire **come ottenere il tuo nome utente DB** nel [Capitolo 3 Prerequisito: nome utente DB](#)

> Puoi trovare **il tuo nome utente DB** in DeBI all'indirizzo: db.de/debi

4.6.1 Crea un pass di accesso temporaneo (TAP)

> **Nota:** è disponibile un video tutorial all'indirizzo db.de/mobile-videoanleitung

Esistono diversi modi per creare il pass di accesso temporaneo (TAP):

Opzione 1:

Si dispone **di un secondo iPhone/iPad** o di un DB Workplace Windows o Mac già connesso alla Gestione DB. In questo caso, rimanere in questa sezione e proseguire alla pagina successiva.

Opzione 2:

Un collega della stessa azienda (ad esempio DB Sales o DB Long-Distance) può assisterti, a condizione che disponga di uno smartphone/tablet DB (o iPhone/iPad) o di un DB Workplace Windows o Mac. Andate a:

> [Sezione 4.6.2 Creare un pass di accesso temporaneo per un collega](#)

Opzione 3 – Modalità esperto:

Hai **solo un iPhone/iPad** e sei riuscito a utilizzarlo abbastanza da creare un pass di accesso temporaneo (TAP) prima di resettarlo. Prendi nota del tuo pass di accesso e vai a:

> [Capitolo 4.7 Attivazione di iPhone/iPad: app Company Portal](#)

Nota: il tuo TAP è valido solo per 60 minuti e può essere utilizzato su più smartphone/tablet!

Attenzione! Non è possibile creare un pass di accesso temporaneo (TAP) durante la configurazione del nuovo iPhone/iPad. Pertanto, lascia acceso il tuo vecchio smartphone/tablet e non resettarlo ancora. Puoi eseguire i passaggi successivi anche sul tuo iPhone/iPad.

Utilizzando l'app Welcome sul tuo iPhone/iPad, procedi come segue:

- Apri l'app DB Mobile Info e tocca "Servizio"
- Quindi clicca su "Pass di accesso temporaneo (TAP)" per crearlo

Tramite DB Workplace su Windows o Mac:

- Apri il browser predefinito
- Vai su db.de/tap e inserisci il tuo nome utente e la tua password DB
- Seleziona "Per me" e tocca il pulsante blu
- Ora seleziona "DB Workplace Mobile"
- Ti verrà quindi mostrato il pass di accesso temporaneo (TAP)
- Questo è ora valido per 60 minuti e può essere utilizzato su più smartphone/tablet

DB

Create a Temporary Access Pass (TAP)

This self-service allows you to create a temporary access pass (TAP) to set up a DB Workplace or Basic Workplace device.

The TAP can be created for:

- yourself
- an employee from the same company (see [EVI](#))

Register

Enter your DB user login details

DB User Anmeldenname
Max Mustermann

DB User Password

[How can I log in to other environments?](#)

DB

Create a Temporary Access Pass (TAP) - Person selection

Choose for whom the TAP should be created:

For myself

For another DB employee

← →

- Annota il pass di accesso temporaneo (TAP) su un foglio di carta o in un taccuino

Nota: ti servirà in seguito per configurare l'app del portale aziendale!

DB

Create a Temporary Access Pass (TAP)

Select the product you want to set up.

DB Workplace Mobile
I want to set up a smartphone/tablet.

Basic Workplace Windows
I want to set up a notebook / PC.

DB Workplace Windows
I want to set up a notebook / PC.

DB Workplace Mac
I want to set up an Apple Mac/MacBook.

DB

Create a Temporary Access Pass (TAP)

y&r3%9=cg2u#

Enter the Temporary Access Pass (TAP) to activate your DB Workplace Mobile device, following the instructions. This is valid until **3:34 p.m.** and can be used **several times**.

Start a new session To the homepage

Importante!

Il **TAP** può essere inserito solo nell'
app del Portale aziendale
, anche se ti viene richiesto in un'altra app DB
o su un dispositivo diverso

- Ora è possibile attivare il proprio iPhone/iPad *nell'app Company Portal*
- > Passa direttamente alla sezione 4.7 Attivazione di iPhone/iPad: app Company Portal

Importante!

Il tuo iPhone/iPad non è ancora collegato alla
DB Management!
Inserisci il **pass di accesso temporaneo (TAP)**
nell'app Company Portal.

Per farlo, segui le istruzioni dettagliate riportate in:

- > Capitolo 4.7 Attivazione del tuo iPhone/iPad: app Company Portal

4.6.2 Creare un pass di accesso temporaneo per un collega

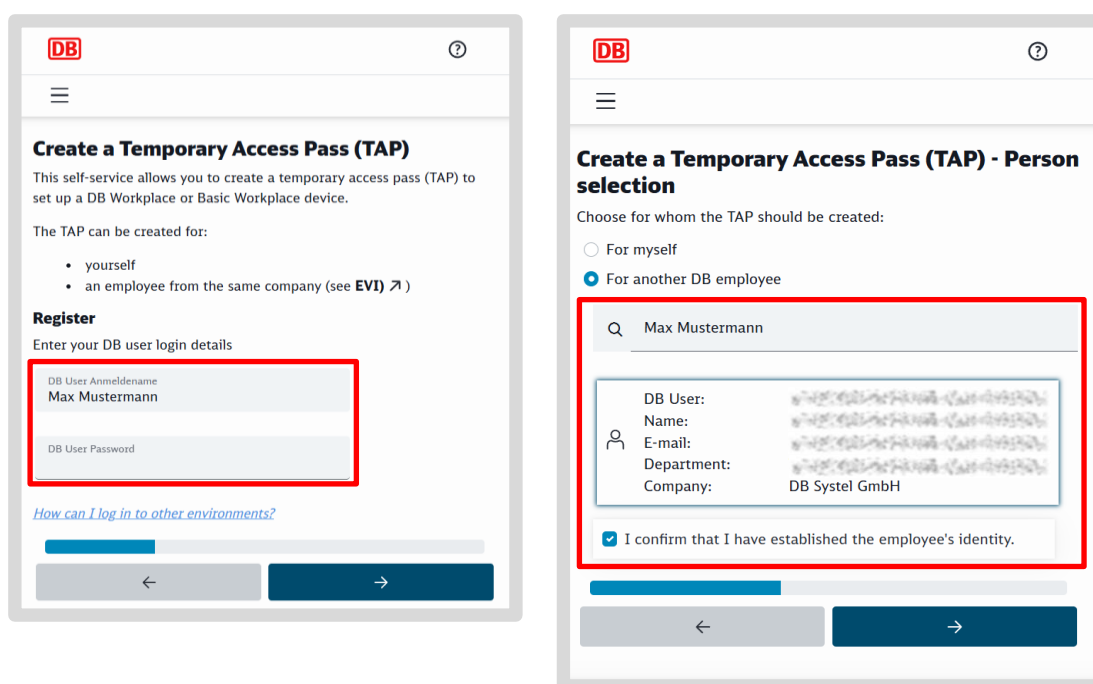
Per creare un TAP per un collega, segui queste istruzioni:

Se hai ancora l'app Welcome installata:

- Apri l'app *Welcome* e tocca "Aiuto"
- Quindi clicca su "Temporary Access Pass (TAP)" per crearlo

Se hai un DB Workplace su Windows o Mac:

- Apri il tuo browser predefinito
- Vai su db.de/tap e inserisci il tuo nome utente e la tua password DB
- Inserisci il tuo nome utente DB e la tua password DB
- Seleziona "Per un altro dipendente DB" e clicca sul pulsante blu



- Seleziona la persona corretta e conferma la sua identità
- Cedi il controllo in *Teams* al/ai collega/i (se lavori da remoto tramite *Teams*)

oppure

- Lascia che il collega utilizzi il computer
- Il collega DB inserisce la password utente DB
- Verrà quindi visualizzato il pass di accesso, **valido per 60 minuti e utilizzabile su più smartphone/tablet**
- Riprendi il controllo dello schermo se stavi utilizzando *Teams*
- Annota il codice di accesso temporaneo su un foglio di carta o in un taccuino

Nota bene: ne avrai bisogno per configurare e attivare *l'app del portale aziendale!*

DB

☰

Create a Temporary Access Pass (TAP) - Person selection

Choose for whom the TAP should be created:

For myself

For another DB employee

🔍 Max Mustermann

DB User: [redacted]
Name: [redacted]
E-mail: [redacted]
Department: [redacted]
Company: DB Systel GmbH

I confirm that I have established the employee's identity.

← →

DB

☰

Create a Temporary Access Pass (TAP)

y&r3%9=cg2u#

Enter the Temporary Access Pass (TAP) to activate your DB Workplace Mobile device, following the instructions. This is valid until **3:34 p.m.** and can be used **several times**.

Start a new session To the homepage

- Il tuo collega può ora attivare il proprio iPhone/iPad *nell'app Company Portal*
- > Vai direttamente al [Capitolo 4.7 Attivazione di iPhone/iPad: app Company Portal](#)

Importante!

Il tuo iPhone/iPad non è ancora collegato alla
DB Management!

Inserisci il **pass di accesso temporaneo (TAP)**
nell'app Company Portal.

Per farlo, segui le istruzioni dettagliate riportate in:

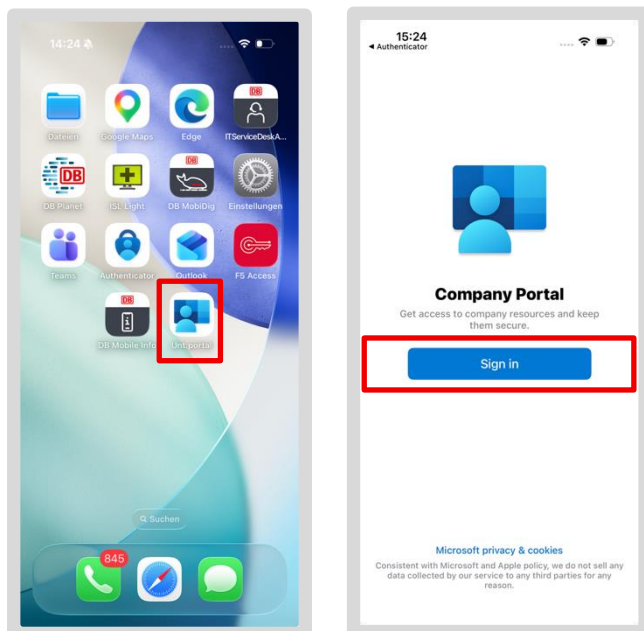
- > [Capitolo 4.7 Attivazione del tuo iPhone/iPad: app Company Portal](#)

4.7 Attivazione di iPhone/iPad: app Company Portal

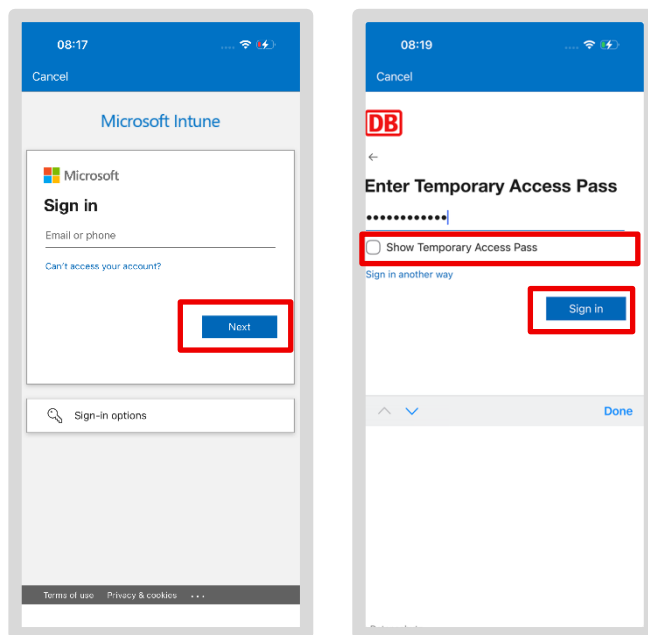
> **Nota:** Verifica di aver ricevuto un pass di accesso temporaneo (TAP) come descritto nel Capitolo 4.6 Attivazione di iPhone/iPad – Creazione di un pass di accesso temporaneo (TAP)!

> **Nota:** un video tutorial su questo argomento è disponibile qui: db.de/mobile-videoanleitungen

- Apri l'app *Company Portal* (Comp. Portal)
- Quindi tocca il pulsante “Accedi”



- Inserisci il tuo **indirizzo e-mail utente DB** (non il tuo nome utente DB!) e tocca “Avanti”
- Seleziona la casella accanto a «Mostra pass di accesso temporaneo»
- Inserisci il tuo pass di accesso temporaneo e tocca "Accedi"



Se ricevi un messaggio di errore:

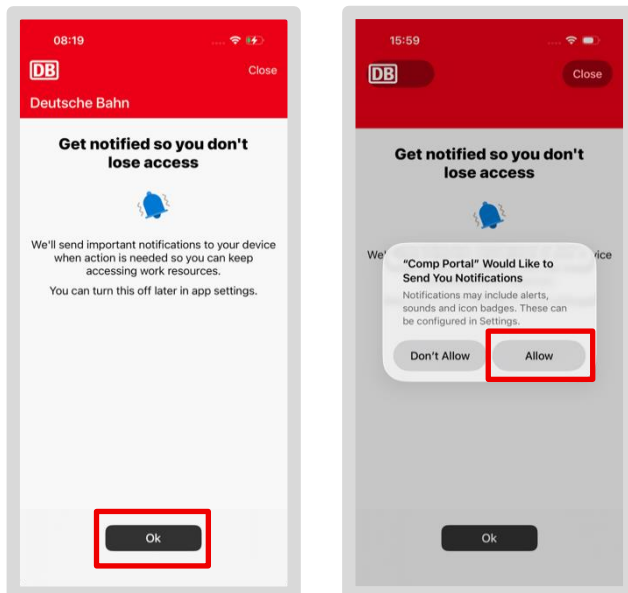
- crea un nuovo TAP e ripeti la procedura di accesso come descritto nella [Sezione 4.6 Attivazione di iPhone/iPad – Creazione di un pass di accesso temporaneo \(TAP\)](#)
- > Altrimenti, vai al [Capitolo 4.8 Configurazione dell'accesso a tutte le app e ai siti web DB](#)

4.8 Configurazione dell'accesso a tutte le app e ai siti web DB

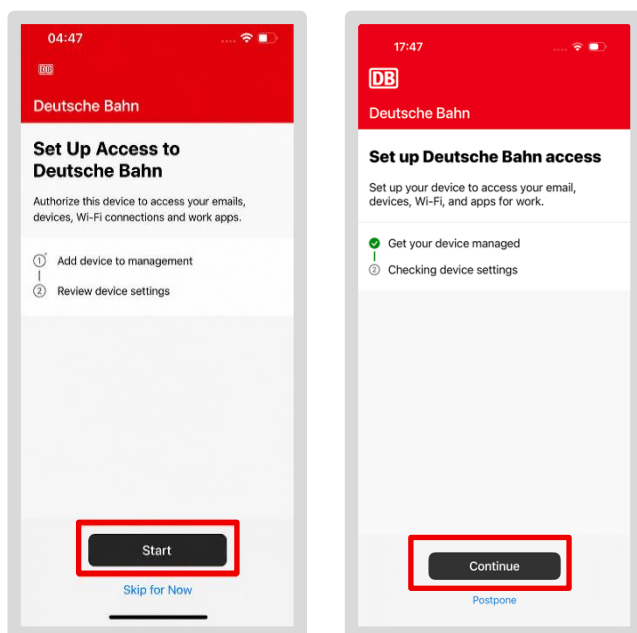
Nota: l'emissione dei certificati può richiedere da 5 minuti a 1 ora. Solo allora potrai utilizzare le tue app come *Outlook, Teams*, ecc.

Importante: segui questi passaggi **SENZA mettere giù il tuo iPhone/iPad**, altrimenti l'iPhone/iPad non si configurerà *nell'app Company Portal* e non potrai lavorare!

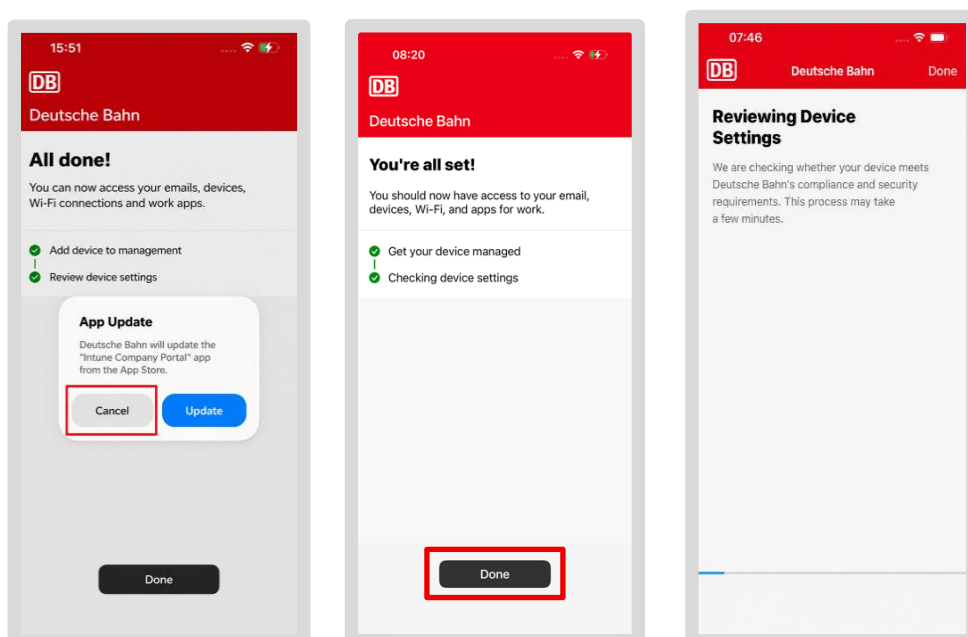
- Quando ti viene chiesto di ricevere le notifiche, tocca “OK”
- Quindi tocca "Consenti" nella finestra di dialogo



- Tocca "Avvia" per accedere alla Gestione DB, quindi tocca "Continua"



- Tocca "Annulla" nelle schermate successive, quindi tocca "Fatto"
- **Nota:** le impostazioni del dispositivo sono in fase di verifica; attendi un momento!

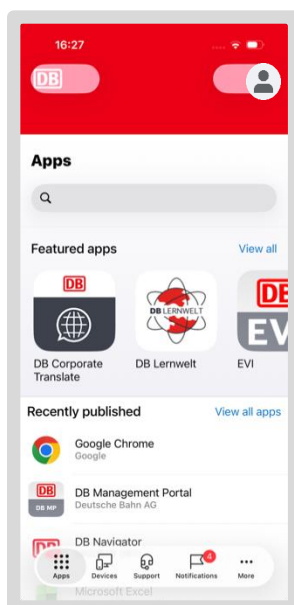
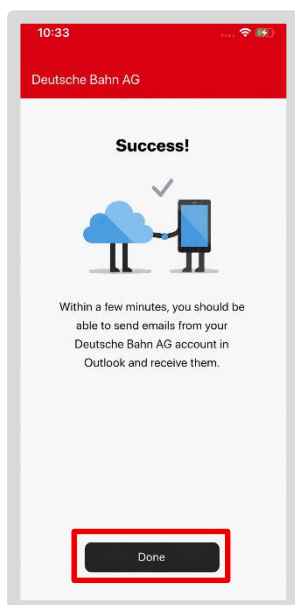
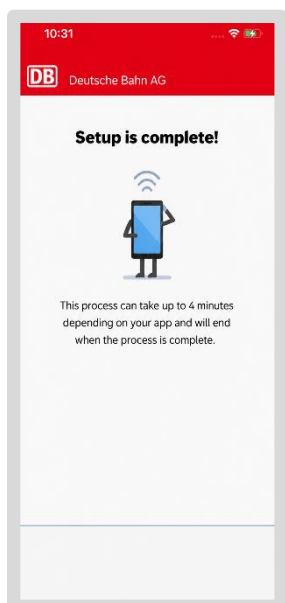
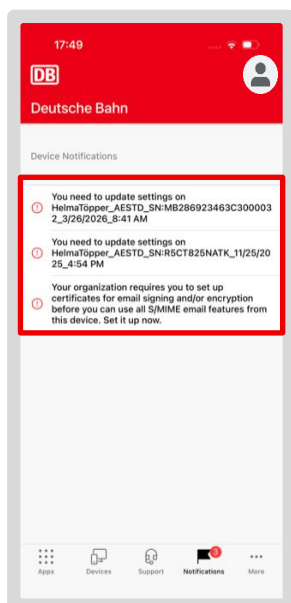


Se la finestra di dialogo di aggiornamento appare di nuovo, tocca "Aggiorna"

4.9 Configurare la crittografia delle e-mail

Quando appare "Tutto fatto!":

- Scorri verso il basso dalla parte superiore dell'area grigio chiaro per aggiornare la pagina
- Verrà visualizzato un messaggio relativo alla configurazione dei certificati per la firma e la crittografia delle e-mail
- Tocca il messaggio, i certificati verranno caricati e apparirà "Configurazione completata..."
- Tocca "Fatto": ora è possibile inviare e ricevere e-mail crittografate
- Ora vedrai tutte le app DB disponibili per il download *nell'app Company Portal*



4.10 App DB

Nota: l'emissione dei certificati potrebbe richiedere **da 5 minuti a 1 ora**. Solo allora potrai utilizzare le tue app come *Outlook*, *Teams*, ecc.

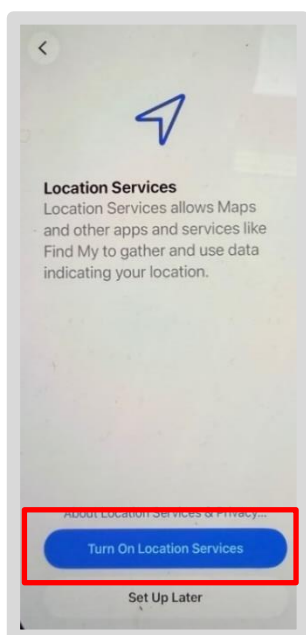
Una volta completata la configurazione, le app di database come *Outlook* o *Teams* verranno scaricate automaticamente. Successivamente verranno caricate le app specifiche della tua azienda o della tua unità aziendale.

- Se utilizzi ASES o ATOSS Staff Center per la registrazione delle presenze, ecco le istruzioni relative alle funzionalità principali di [ATOSS Staff Center](#)
- Utilizza Safari come browser predefinito per i collegamenti web, come DB Planet o DB Questions
- Utilizza l'app *DB Password* per salvare le password sul tuo iPhone/iPad
- Puoi scaricare altre app DB dall'app *Company Portal*
- Per le app private è necessario un ID Apple privato; a tal fine, inserisci la tua e-mail privata

L'app Welcome non è più disponibile su DB iPhone/iPad; al suo posto c'è **l'app DB Mobile Info**, che contiene tutte le informazioni, i link utili e i dati relativi al tuo DB iPhone/iPad.

4.11 Attiva i servizi di localizzazione

- Nel passaggio successivo, abilita i servizi di localizzazione “Attiva servizi di localizzazione”

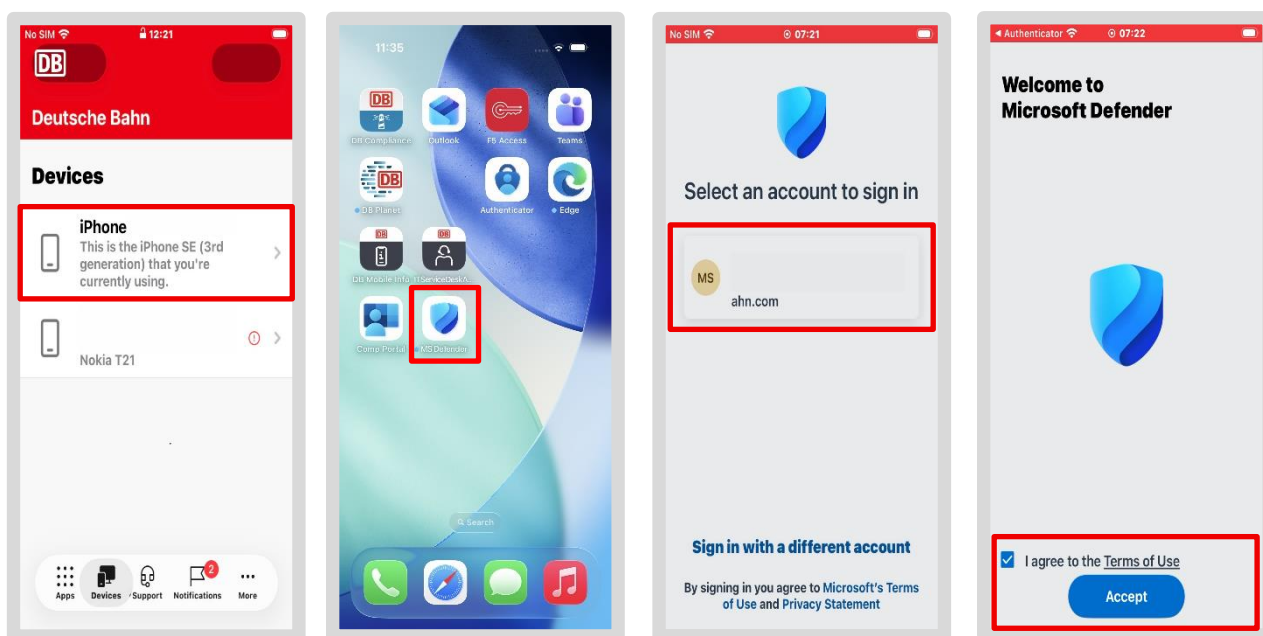


4.12 Configura l'app MS Defender

L'app Microsoft Defender for Endpoint Mobile (in breve app MS Defender) protegge il tuo iPhone/iPad dal malware, quindi configura l'app sul tuo iPhone/iPad.

Procedi come segue:

- Tieni il tuo iPhone/iPad in **modalità verticale** in modo che le schermate vengano visualizzate come mostrato nelle istruzioni!
- Verifica che il tuo iPhone/iPad sia completamente configurato e che tu abbia effettuato l'accesso al *portale aziendale*!
- Per farlo, apri *l'app del portale aziendale* e tocca "Dispositivi" in basso
- Se vedi il tuo iPhone/iPad nella panoramica, significa che è completamente configurato
- Torna alla schermata iniziale dell'iPhone/iPad e cerca *l'app MS Defender*
- Tocca l'icona *dell'app MS Defender* per aprirla



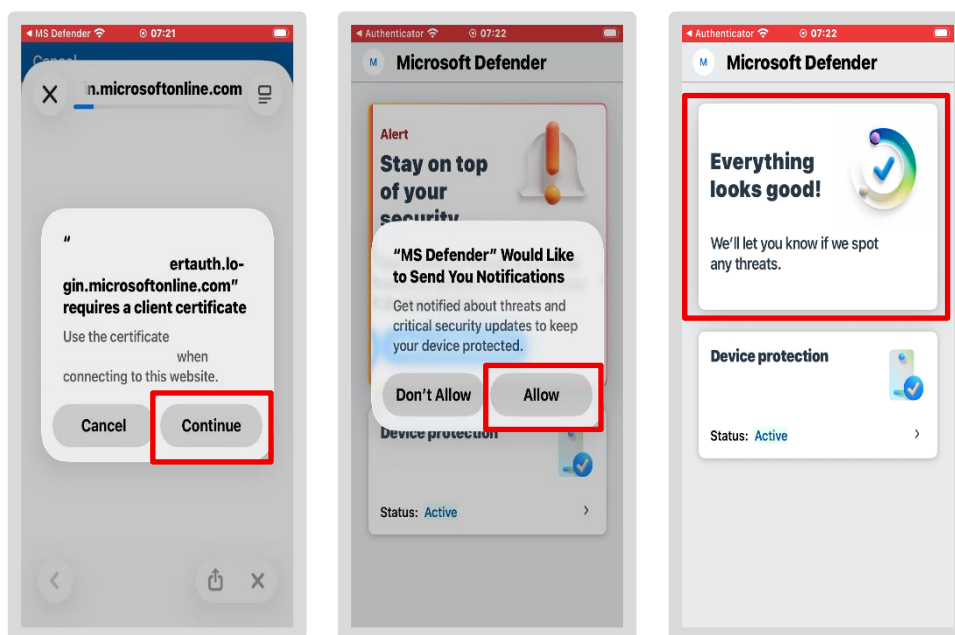
In casi eccezionali:

Se ti viene richiesto l'indirizzo e-mail aziendale o se è già visualizzato nell'elenco, toccalo o inseriscilo. Quindi conferma spuntando la casella e accetta il contratto di licenza.

4.12.1 Concedi le autorizzazioni

L'app MS Defender ti chiederà ora le autorizzazioni necessarie. A questo punto, le schermate potrebbero apparire in un ordine diverso rispetto alle istruzioni. Se la tua prima schermata corrisponde a quella mostrata:

- Verrà visualizzata una richiesta di accettazione di un certificato Microsoft
- Tocca "Continua" nella finestra
- Verrà visualizzata una richiesta di autorizzazione alle notifiche, tocca "Consenti"



Informazioni di base sulle autorizzazioni:

Queste autorizzazioni sono necessarie affinché l'app funzioni correttamente e per garantire la sicurezza del tuo dispositivo. Verrai quindi reindirizzato alla schermata iniziale dell'app MS Defender.

Indicatori di minaccia:

- Se è visibile un **segno di spunta verde**, non è stata **rilevata alcuna minaccia**
- Se **non** è visibile **alcun segno di spunta verde**, attendere alcune ore e riavviare l'app (chiudere l'app e riapirla)
 - > Se il segno di spunta verde continua a non apparire, vai su: [Domande sul database](#)

L'iPhone/iPad è ora protetto dagli attacchi.

4.13 Avvio: “Accedi su iPhone/iPad”

Per configurare il tuo iPhone/iPad DB per la prima volta, avrai bisogno di quanto segue:

- **Scheda SIM e PIN della scheda SIM**

La scheda SIM è necessaria per effettuare chiamate sul tuo iPhone/iPad. Troverai la scheda SIM e il PIN nella lettera di Vodafone che ti è stata inviata in precedenza.

Devi inserire il PIN della SIM ogni volta che accendi il dispositivo.

Se l’hai dimenticato e non riesci a ricordarlo, ti sarà d’aiuto il Super PIN (noto anche come PUK). Lo troverai nella lettera di Vodafone. Se non riesci a ricordarlo nemmeno quello, contatta il tuo operatore di telefonia mobile. Può richiedere il PUK in qualsiasi momento tramite la hotline di assistenza Vodafone. Puoi trovare ulteriori opzioni per il Super PIN o il PUK su DB-Questions.

- **Password per il blocco dello schermo**

Il blocco schermo è una password personale o una combinazione personale di 8 cifre. Questo protegge il tuo iPhone/iPad da accessi non autorizzati, quindi assicurati di ricordarlo.

- **Nome utente DB e password utente DB**

Hai bisogno del tuo nome utente DB e della tua password DB per accedere a molte app e siti web DB.

Il nome utente DB è composto dal tuo nome e cognome.

La password utente DB la imposti tu stesso durante l’attivazione.

Se hai dimenticato la password, modificala in [Password Self-Service](#)

Nota bene: alcuni strumenti, come ATOSS, hanno password proprie. È possibile salvarle nell’app DB Password.

> [Scopri qui come configurare l'app DB Password](#)

- **E-mail dell'utente DB e pass di accesso temporaneo (TAP) per l'attivazione**

Puoi ottenere il Temporary Access Pass (TAP) tramite [db.de/tap](#) o l'app DB Mobile Info. È valido per 60 minuti e può essere utilizzato su più dispositivi.

Utilizzalo per accedere all'app Corporate Portal e attivare il tuo iPhone/iPad.

In sintesi:

Configurazione del tuo iPhone/iPad – segui questi passaggi:

- Inserisci la scheda SIM e accendi l'iPhone/iPad
- Richiedi un pass di accesso temporaneo tramite DB Mobile Info o all'indirizzo [db.de/tap](#). Puoi farlo utilizzando il tuo secondo smartphone/tablet DB, un computer BKU/Basicworkplace oppure tramite uno dei tuoi colleghi
- Apri l'app del portale aziendale e inserisci il pass di accesso temporaneo (TAP)
- Configura l'app MS Defender per proteggere il tuo iPhone/iPad dal malware

Insieme all'iPhone/iPad, riceverai un opuscolo stampato per la configurazione iniziale!

> Se non lo avete, potete trovarlo anche online all'indirizzo [db.de/mobile-setup](#)

5 Contenuti di lavoro e personali

Sul tuo iPhone/iPad, i dati personali e quelli di lavoro sono separati solo in background. Non c'è quindi una separazione visibile tra contenuti di lavoro e personali.

L'utilizzo per lavoro avviene quando:

- Avviate il vostro turno tramite un'app
- O apri il turno di servizio corrente

L'uso personale include, ad esempio:

- Guardare Netflix
- Ascoltare Spotify
- Creare un account Google

In questa guida abbiamo raccolto alcuni consigli sull'uso delle app per garantire che i dati di lavoro e quelli personali non si mescolino. Segui sempre questa regola:

utilizza le app di lavoro solo per attività lavorative!

Si prega quindi di seguire le linee guida riportate di seguito per garantire che i dati aziendali e quelli personali non vengano mescolati:



E-mail: *l'app Outlook* deve essere utilizzata esclusivamente per scopi lavorativi. Per uso personale, utilizzare altri servizi come Gmail ecc.



Messaggistica: per le comunicazioni di lavoro, usa le app del Portale aziendale (o *Teams*). WhatsApp non è disponibile tramite *l'app del Portale aziendale*. Usala solo per i tuoi contatti personali.



Fotocamera: per le foto relative al lavoro, utilizzare l'app *OneDrive*, che salva le foto direttamente su *OneDrive*. L'app Fotocamera è solo per uso privato.



Internet: imposta Safari (Edge dal 1° gennaio 2026) come browser predefinito. Se utilizzi altri browser, potresti riscontrare un errore di accesso all'apertura dei link ai siti web di DB.

5.1 Scaricare le app DB

Scarica le app relative al lavoro con l'icona DB tramite **l'app Company Portal**.

Le app già installate sul tuo iPhone/iPad sono elencate nella [sezione 4.10 App DB](#).

Le app per uso personale possono essere installate secondo necessità. A tal fine, utilizza **il tuo account Apple personale** o creane uno nuovo e rispetta i termini di utilizzo per iPhone/iPad.

5.2 Gestire gli elementi sulla schermata iniziale

Crea una cartella

- Tocca un'app o un collegamento
- Tenere premuto finché l'app non inizia a tremolare
- Trascinare l'app o il collegamento su un'altra → Rilasciarlo → e che sia stata creata una cartella
- Se vuoi aggiungere altre app alla cartella, trascinale su di essa

Rinomina questa cartella (gruppo)

- Tocca la cartella che desideri rinominare
- Tocca il nome della cartella suggerito
- Puoi toccare un nome suggerito nella parte superiore della tastiera oppure inserire un nome a tua scelta

Spostare app/cartelle

Sul tuo iPhone/iPad, puoi spostare app e cartelle all'interno della schermata o da una schermata all'altra:

- Tocca e tieni premuta l'app
- Quindi trascinare l'app nella posizione desiderata e rilasciarla
- > Puoi trovare altri consigli utili sulle app nella [pagina](#) del [Supporto Apple](#)

5.3 Take-Off: Separare le app personali da quelle di lavoro + raggruppare le app

Il tuo iPhone/iPad di lavoro è quello che viene definito un dispositivo aziendale.

Utilizza le app di lavoro solo per attività lavorative! Alcune app sono disponibili sia per uso lavorativo che personale. Decidi consapevolmente quali utilizzare in base alle tue esigenze specifiche.

Puoi trascinare le app DB che usi quotidianamente sulla schermata Home. Puoi anche raggruppare le app, in modo da avere una migliore panoramica delle tue app DB.

6 Ulteriori impostazioni

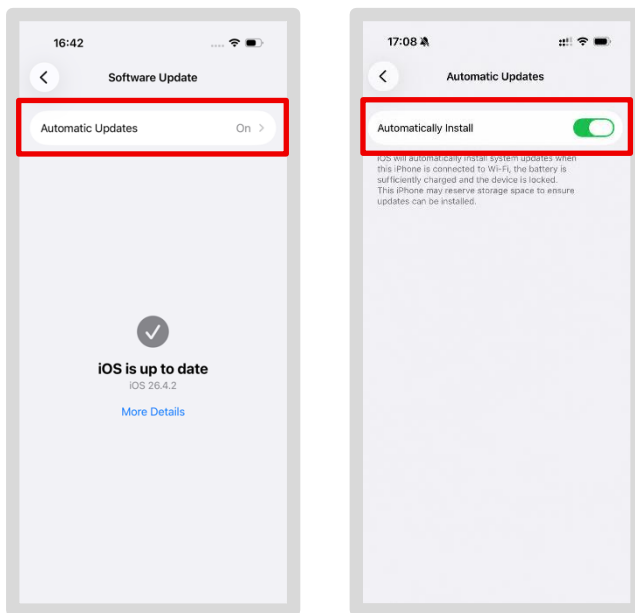
Nel prossimo passaggio, ti mostreremo come personalizzare il tuo iPhone/iPad in base alle tue esigenze, in modo che ti supporti nel modo più efficace possibile nel tuo lavoro quotidiano.

6.1 Installazione degli aggiornamenti del sistema operativo iOS

- Apri l'app Impostazioni
- Tocca "Generali"
- Quindi tocca "Aggiornamento software" (qui vengono visualizzate le nuove versioni del software)



- Per assicurarti che il tuo iPhone/iPad sia sempre aggiornato, attiva la funzione "Aggiornamenti automatici"



Importante:

Se compare un pulsante con l’etichetta “Aggiorna automaticamente”, toccalo e poi tocca “Scarica automaticamente”. Il tuo iPhone/iPad scaricherà e installerà l’aggiornamento; per farlo, dovresti essere connesso al Wi-Fi. In caso contrario, il tuo iPhone/iPad potrebbe non essere in grado di utilizzare le app DB, oppure potrebbero non essere forniti i certificati necessari per il tuo iPhone/iPad!

6.2 Connettiti a Internet

6.2.1 Wi-Fi DB

- Nelle sedi DB, connettiti al Wi-Fi DB “dbs4public” come descritto nel [Capitolo 4.5 Configurazione del Wi-Fi negli edifici DB](#)
- Per utilizzare il Wi-Fi DB, ordina il servizio “DB Secure Network Access Mobile Device” tramite il [Digital Shop](#)

6.2.2 Wi-Fi pubblico

La sicurezza dei dati del tuo iPhone/iPad è particolarmente importante ovunque sia disponibile una rete Wi-Fi pubblica.

- Effettuate l’accesso solo tramite il Wi-Fi della DB o la vostra rete Wi-Fi privata di casa
- Evita di utilizzare reti Wi-Fi di terze parti non protette
- Inoltre, quando selezioni una rete, assicurati di utilizzare il Wi-Fi corretto
- Segui sempre le linee guida generali di sicurezza di DB



6.2.3 Tramite dati mobili – il tuo traffico dati

Se non c'è una rete Wi-Fi della DB nelle vicinanze, utilizza Internet tramite i dati mobili. A seconda del tuo contratto, la Deutsche Bahn ti mette a disposizione un traffico dati che ti consente di utilizzare Internet gratuitamente.

- Non appena l'80% di questo traffico dati sarà stato utilizzato nel mese in corso, riceverai un SMS
- Ti verrà chiesto se desideri ricaricare con dati aggiuntivi
- Si prega di notare che ciò comporterà costi aggiuntivi per DB



6.2.4 Il tuo contratto Vodafone – Elfe (fattura elettronica delle telecomunicazioni)

Una volta al mese riceverai un estratto conto relativo al contratto Vodafone del tuo iPhone/iPad. Ti verrà inviato via e-mail da ELFE@deutschebahn.com.

Importante: non devi pagare nulla, l'estratto conto ha solo scopo documentale.



7 Le app più importanti per iniziare

Le app aziendali più importanti sono già installate sul tuo iPhone/iPad.

7.1 App Company Portal – Scarica nuove app



Se desideri altre app DB specializzate, scaricale tramite *l'app Company Portal*. Le app specifiche di DB, come My DB o DB Planet e molte altre, sono disponibili per il download solo lì.



Puoi scaricare le app personali tramite **l'App Store**. Tieni presente che dovrai prima creare un ID Apple.

7.2 L'app DB Mobile Info

Hai dimenticato la password di blocco dello schermo o non ricordi la password utente DB? Outlook continua a bloccarsi? Ricevi messaggi di errore che non capisci? Non preoccuparti, qui puoi trovare aiuto.



L'app DB Mobile Info è il tuo primo punto di riferimento per domande relative al tuo iPhone/iPad.

Tocca la lente di ingrandimento sulla schermata iniziale per accedere a DB Search, dove puoi trovare risposte a domande relative all'IT.

Nelle schede "Guide" e "Assistenza" troverai le guide, i link e i numeri di telefono più importanti. Ad esempio, le guide per la configurazione iniziale e per il ripristino. Se il tuo iPhone/iPad non funziona, usa l'iPhone/iPad di un collega

> In alternativa, puoi trovare tutte le guide importanti anche su db.de/ae

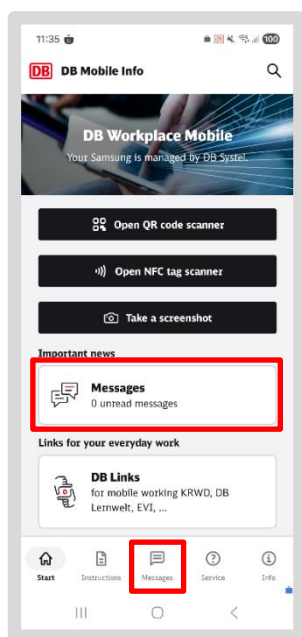
7.3 Notifiche push

Riceverai **notifiche push** tramite *l'app DB Mobile Info* per nuovi aggiornamenti software o qualsiasi altra cosa relativa al tuo iPhone/iPad. Ad esempio, ti informeremo sulla distribuzione e l'installazione automatica di nuovo software sul tuo iPhone/iPad.

Puoi trovare i tuoi messaggi qui:

- Apri *l'app DB Mobile Info*
- Nella schermata iniziale vedrai l'area delle notifiche
- Se hai un nuovo messaggio, vedrai un piccolo numero rosso accanto a "Messaggi non letti"

- Per leggere i messaggi, tocca la sezione "Messaggi"
- In alternativa, puoi toccare la scheda "Messaggi" in basso



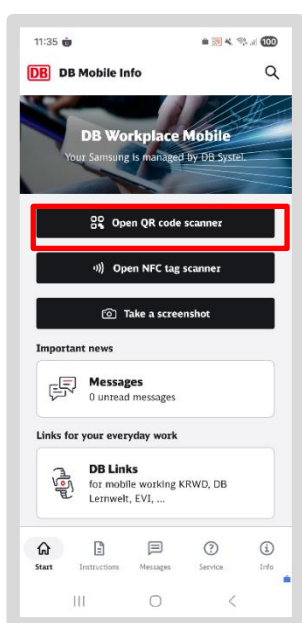
> Per ulteriori informazioni, consulta: [App DB Mobile Info: Ricezione dei messaggi](#)

7.4 Scansione dei codici QR

I codici QR sono motivi quadrati in bianco e nero che possono essere scansionati utilizzando la fotocamera del tuo iPhone/iPad. Un lettore decodifica questo codice e ti reindirizza automaticamente all'app o a un sito web con ulteriori informazioni.

Puoi scansionare i codici QR ufficiali utilizzando *l'app DB Mobile Info*:

- Apri *l'app DB Mobile Info*
- Toccare “Apri scanner codici QR”

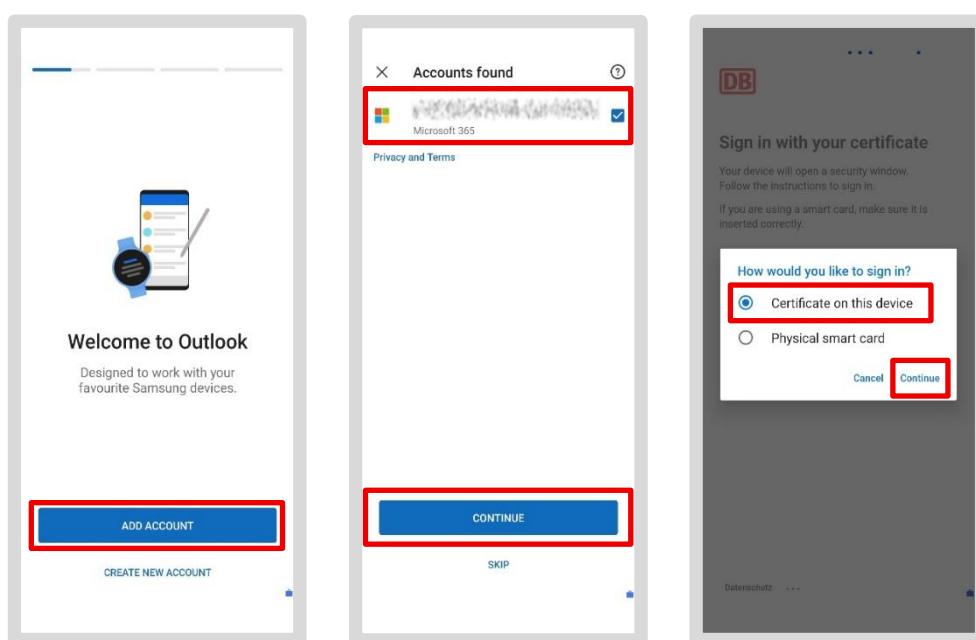


- Successivamente, autorizza l'app a scattare foto e registrare video
- Si aprirà una piccola finestra che ti consentirà di scansionare il codice QR
- Per farlo, posiziona il codice QR all'interno del rettangolo

Una volta scansionato il codice, verrai reindirizzato al suo contenuto

7.5 Configurare Outlook su / Creare un account e-mail

- Tocca l'app Outlook
- Il tuo account e-mail dovrebbe essere già salvato; in caso contrario, tocca "Aggiungi account"
- Seleziona il tuo indirizzo e-mail toccando "Continua"
- Tocca "Continua" quando ti viene richiesto il certificato



Il tuo account e-mail è ora in fase di configurazione:

- Tocca "Forse più tardi" quando ti viene chiesto di aggiungere un altro account
- E tocca "No, grazie" per abilitare le notifiche
- Le tue email sono ora in fase di caricamento (questo processo potrebbe richiedere alcuni minuti)

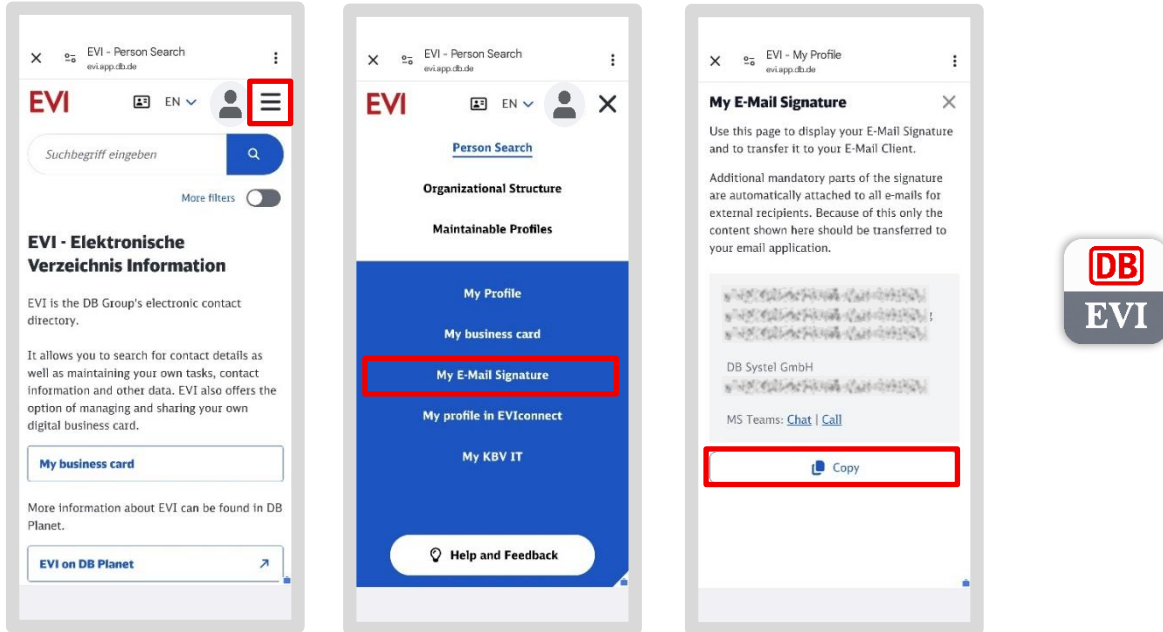
A questo punto puoi nuovamente leggere e scrivere e-mail

7.5.1 Configurazione di una firma e-mail

La firma e-mail è una parte obbligatoria della comunicazione aziendale. Appare alla fine di un'e-mail e, per legge, deve contenere determinate informazioni, come il nome dell'azienda e la sede legale della tua azienda DB. Puoi trovare il testo per la tua firma e-mail nella directory centrale di DB, l'app *EVI*.

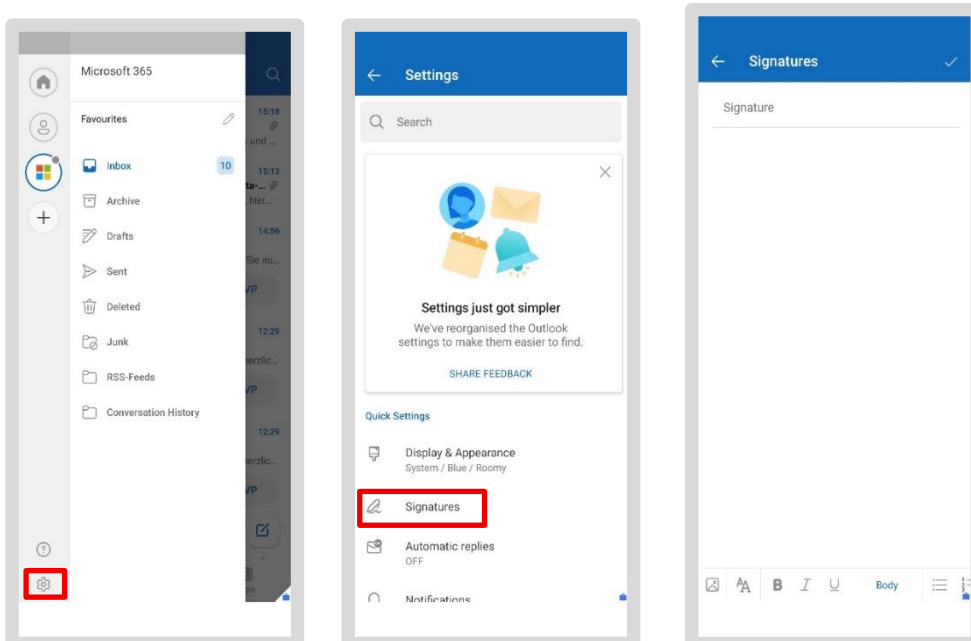
Ecco come ottenere la tua firma e-mail da EVI:

- Apri l'app EVI
- Tocca le tre linee nell'angolo in alto a destra accanto alla tua foto del profilo
- Quindi tocca "La mia firma e-mail"
- La tua firma personale viene visualizzata nel campo grigio. Copiala toccando "Copia"



Incolla la firma in Outlook:

- Apri l'app Outlook e tocca la tua immagine del profilo in alto a sinistra
- Tocca l'icona a forma di ingranaggio in basso a sinistra
- Ora tocca "Firme"



- Si aprirà un campo per la firma. Se è già presente una voce, cancellala toccando "✕"
- Ora premi a lungo sul campo fino a quando non appare l'opzione "Incolla" e toccala
- La tua firma copiata da EVI verrà inserita

Chiudi la finestra: la tua firma verrà ora inserita automaticamente in tutte le nuove e-mail

Nota: se hai configurato più account e-mail, puoi utilizzare il cursore "Firma per account" per impostare una firma separata per ciascun account. In caso contrario, la firma salvata verrà utilizzata per tutti i tuoi account e-mail.

7.6 Crittografia delle e-mail

Le e-mail inviate all'interno del Gruppo DB sono crittografate per impostazione predefinita. Ciò è sufficiente per la maggior parte degli scopi. Non è necessario fare altro!

Tuttavia, quando invii un'e-mail, tieni sempre a mente queste due regole:

- L'e-mail contiene solo i dati personali strettamente necessari
- L'oggetto dell'e-mail non deve contenere alcuna informazione riservata
- Se desideri inviare via e-mail dati che richiedono una protezione speciale (ad es. dati personali), devi anche crittografare il contenuto dell'e-mail. Outlook offre la crittografia delle e-mail.

> Hai già attivato questa funzione durante la configurazione, come descritto nella sezione 4.9, «Configurazione della crittografia delle e-mail».

> **Nota:** se non hai configurato la crittografia delle e-mail, procedi come descritto qui.

7.6.1 Sincronizzazione delle e-mail – Tutte le e-mail sempre aggiornate

Tutte le tue e-mail vengono automaticamente salvate nell'app Outlook e sincronizzate con il tuo account Office collegato. Ciò significa che, indipendentemente dall'iPhone/iPad utilizzato o dal fatto che tu acceda tramite un iPhone/iPad o un computer BKU/Basic Workplace, sarai sempre aggiornato.

7.7 App Microsoft Authenticator

L'app Microsoft Authenticator consente **l'autenticazione a più fattori (MFA)**.

Avrai bisogno dell'app Microsoft Authenticator, ad esempio, per:

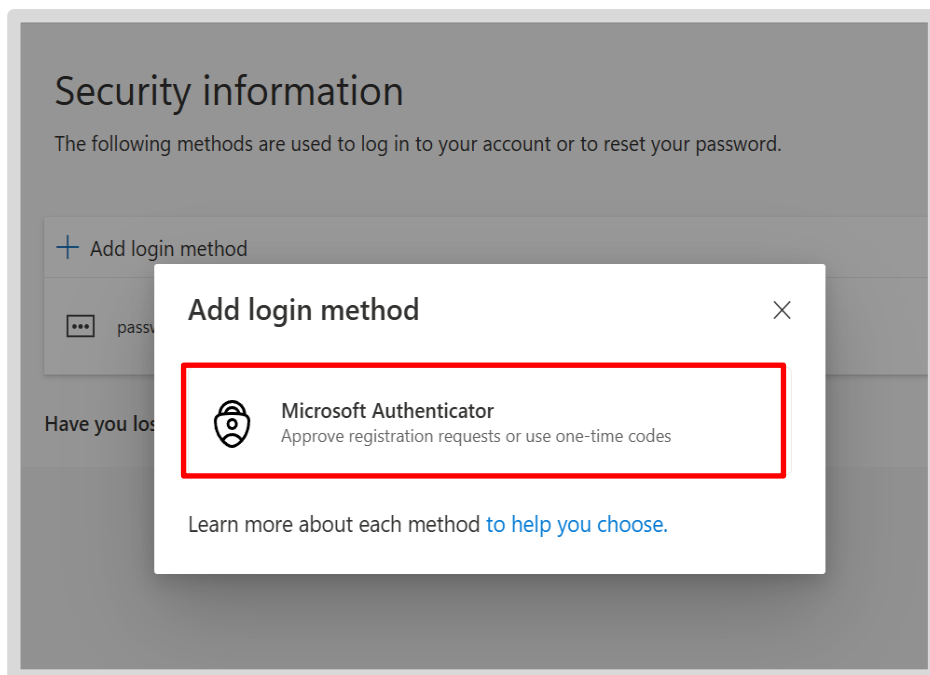
- Connessione VPN a DB Workplace MAC
- Utilizzo dell'account DB Admin
- Accedere ad applicazioni specifiche, ad es. SAP



Si distingue tra chi ha già utilizzato l'app Microsoft Authenticator su un iPhone/iPad DB e chi utilizza l'app sul proprio iPhone/iPad per la prima volta.

Utilizzo dell'app Microsoft Authenticator per la prima volta:

- Seguire le [istruzioni passo passo](#)
- Scaricare l'app Authenticator dal *portale aziendale*
- Aprire db.de/authenticator nel browser sul computer BKU o DB Workplace
- Tocca l'icona "più" e il pulsante "Aggiungi metodo di accesso"
- Si aprirà una finestra di dialogo, seleziona "Microsoft Authenticator"



- Passa al tuo iPhone/iPad e apri l'app Microsoft Authenticator
- Aggiungi il tuo account e-mail aziendale
- Scansiona il codice QR visualizzato sul computer utilizzando l'app Authenticator
- A questo punto potrai utilizzare l'app Microsoft Authenticator per l'autenticazione sul tuo iPhone/iPad

Passaggio da un vecchio a un nuovo iPhone/iPad

Se hai già utilizzato l'app Microsoft Authenticator, tieni presente quanto segue:

- Se hai bisogno di utilizzare l'app Authenticator durante la configurazione del tuo nuovo iPhone/iPad, usa il tuo vecchio smartphone/tablet per collegarlo all'app Authenticator
- Apri questa [pagina wiki](#), tocca il pulsante "Configurazione dell'app Authenticator" e segui i passaggi indicati
- È quindi possibile utilizzare l'app Microsoft Authenticator sul nuovo iPhone/iPad e reimpostare il vecchio iPhone/iPad. Se l'app Authenticator è stata utilizzata per siti web o strumenti, riattivare l'app su tali siti web
- **Suggerimento:** se hai difficoltà a riattivare le connessioni nell'app Authenticator dopo averla configurata, utilizza l'opzione self-service: "Reimposta l'app Microsoft Authenticator (MFA)":

db.de/resetmfa e poi segui i passaggi in questa sezione dall'inizio alla fine.

7.8 Conclusione: le app DB più importanti

Dove posso trovare le app DB?



Le app più importanti sono già installate sul tuo iPhone/iPad. Se desideri scaricare altre app relative al lavoro, fallo tramite **l'app Company Portal**.

Lì troverai, ad esempio, Outlook, Word e *OneDrive*, oltre ad app specifiche di DB come My DB o DB Planet.

Nota: puoi scaricare le app personali tramite l'App Store.

Dove posso trovare informazioni sul mio iPhone/iPad?

Per qualsiasi domanda sul tuo iPhone/iPad, utilizza *l'app DB Mobile Info*. Nella scheda "Istruzioni" troverai delle guide, mentre nella scheda "Assistenza" troverai informazioni utili sul tuo iPhone/iPad.

L'app è installata di default sul tuo iPhone/iPad.

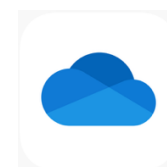
8 Backup dei dati c

Hai un iPhone/iPad in versione Enterprise. Ciò significa che il backup è rigorosamente separato tra documenti di lavoro e personali.

Il backup dei tuoi documenti personali o delle foto/video è descritto qui:

- > mobileworkplace.deutschebahn.com/mobile-daten-sichern
- > Un video tutorial su questo argomento è disponibile qui: db.de/mobile-videoanleitungen

Per salvare foto e altri documenti come PDF o file Word, è necessaria l'app Microsoft *OneDrive*. Con questa app è possibile archiviare tutti i dati di lavoro nel cloud e accedervi in qualsiasi momento da tutti i dispositivi di lavoro. Ciò significa che è possibile accedere ai propri dati anche dal PC di lavoro.

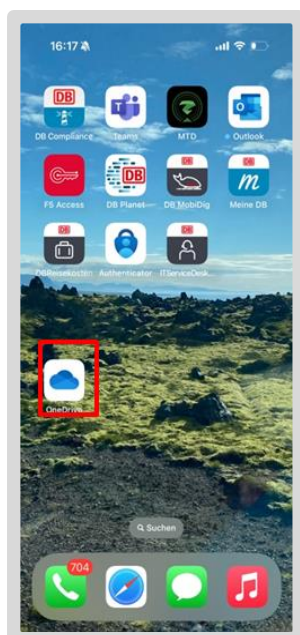


8.1 Configurazione di OneDrive

Prerequisito: per configurare *OneDrive*, installa prima l'app Outlook sul tuo iPhone/iPad e configura il tuo account e-mail di lavoro. Puoi trovare ulteriori informazioni su come configurarlo nel [capitolo 7.5 Configurazione di Outlook](#).

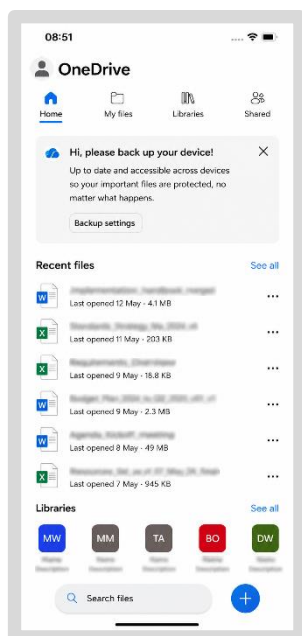
Come configurare OneDrive:

- Scarica l'app *OneDrive* (per farlo, apri l'app *Company Portal*)
- Cerca l'app Microsoft *OneDrive*
- Una volta installata, l'app apparirà come un'icona (suggerimento: una nuvola) con l'etichetta *OneDrive* sulla schermata iniziale del tuo iPhone/iPad



- Apri l'app *OneDrive*

- Conferma che l'app sia autorizzata a inviarti notifiche
- Seleziona "Accedi" e inserisci il tuo indirizzo e-mail DB
- In alternativa, potresti essere connesso automaticamente
- Ora vedrai tutti i tuoi file in *OneDrive*



Nota: se stai configurando *OneDrive* per la prima volta, potrebbero essere necessari alcuni minuti per la sincronizzazione di tutti i tuoi dati.

Backup di tutte le impostazioni di sistema

Se dovessi mai ripristinare le impostazioni di fabbrica del tuo iPhone/iPad, assicurati di eseguire il backup anche delle impostazioni di sistema.

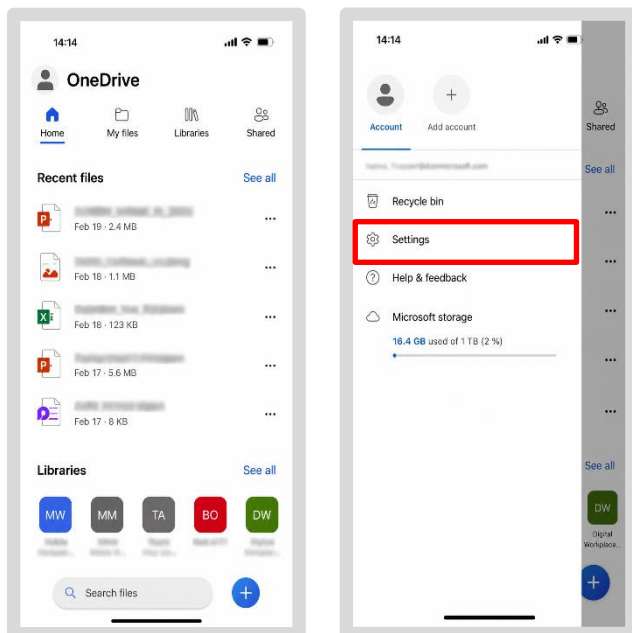
Crea screenshot o prendi appunti delle tue impostazioni individuali e delle tue specifiche app DB relative al lavoro. Salva anche questi in *OneDrive*, in modo da poterli consultare come note durante la configurazione.

8.2 Backup delle foto su OneDrive

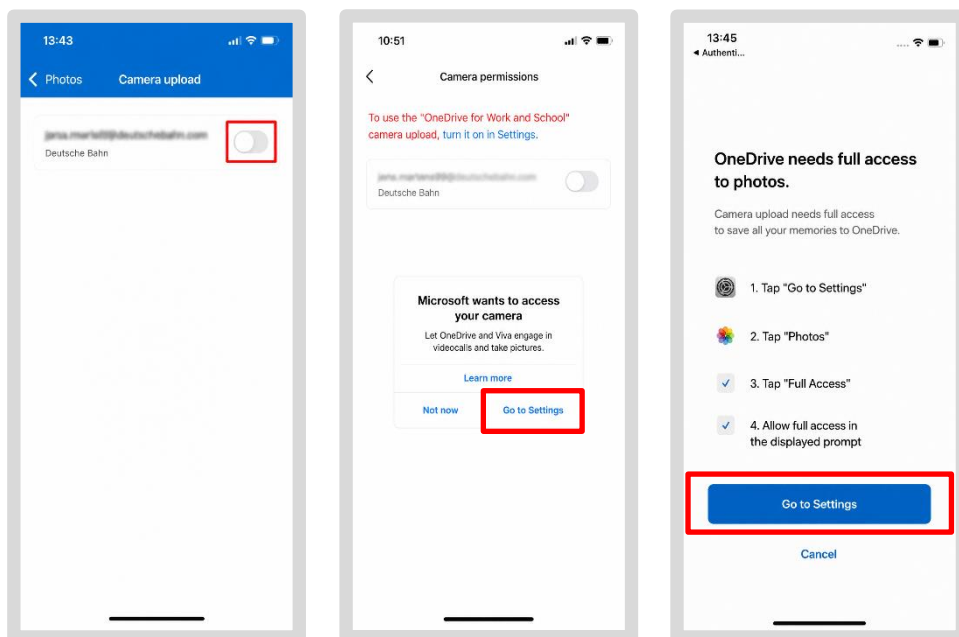
Con l'app *OneDrive*, puoi eseguire il backup delle foto direttamente mentre le scatti, invece di doverlo fare in un secondo momento con un'operazione separata.

Sono necessari i seguenti passaggi:

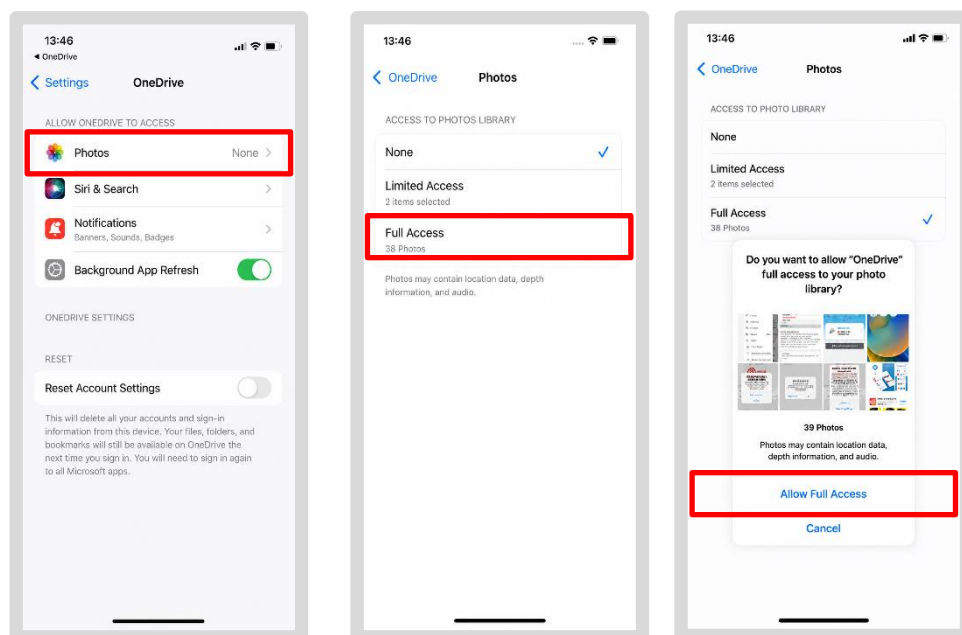
- Tocca l'icona rotonda nell'angolo in alto a sinistra o la tua immagine del profilo
- Quindi seleziona "Impostazioni"



- Tocca "Caricamento dalla fotocamera"
- Fai scorrere verso destra l'interruttore accanto al tuo indirizzo e-mail
- Quando richiesto nella finestra di dialogo, tocca "Conferma"
- Nella schermata successiva, tocca "Vai alle impostazioni"



- Tocca "Foto"
- Spunta la casella accanto a "Accesso completo" in modo che *OneDrive* possa salvare **tutte** le tue foto e i tuoi video
- Tocca “Consenti accesso completo” – se scatti anche foto **private** con il tuo iPhone e non vuoi che finiscano su *OneDrive*. In tal caso, dovresti salvarle in privato, come descritto nel [Capitolo 8.5, “Backup dei dati privati”](#)
- Tocca più volte la freccia nell’angolo in alto a sinistra e torna all’app *OneDrive*
- Una volta configurata la sincronizzazione, ogni foto scattata con la fotocamera verrà sincronizzata con *OneDrive*



Nota: se utilizzi il tuo iPhone/iPad anche per scopi personali, seleziona “Accesso limitato” e scegli solo le foto e i video relativi al lavoro che desideri caricare.

Il backup dei documenti o delle foto/video privati è descritto nel [Capitolo 8.5: Backup dei dati privati](#).

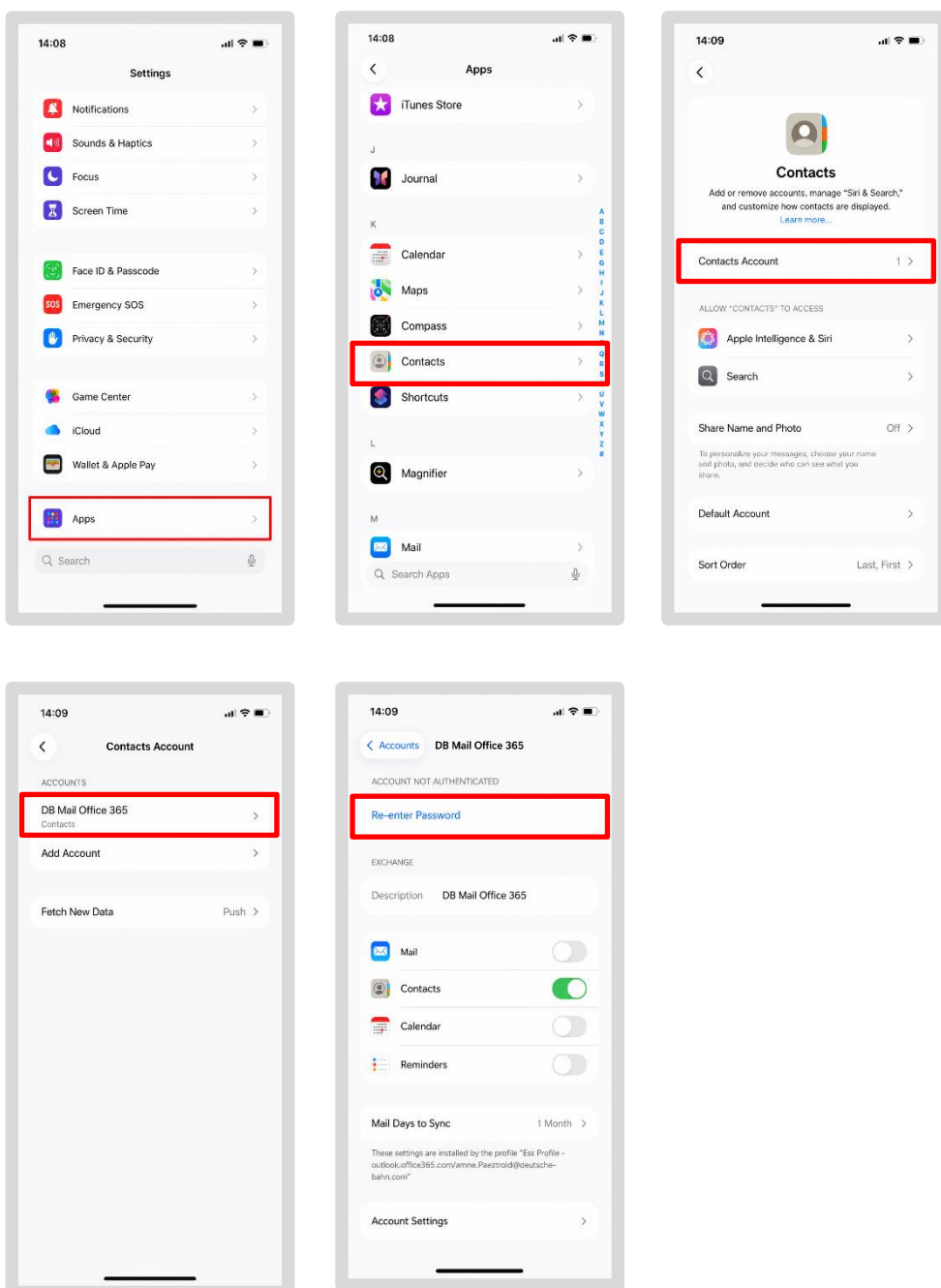
8.3 Backup dei file PDF

I file PDF allegati alle e-mail possono essere salvati direttamente da *Outlook* su *OneDrive*. Procedere come segue:

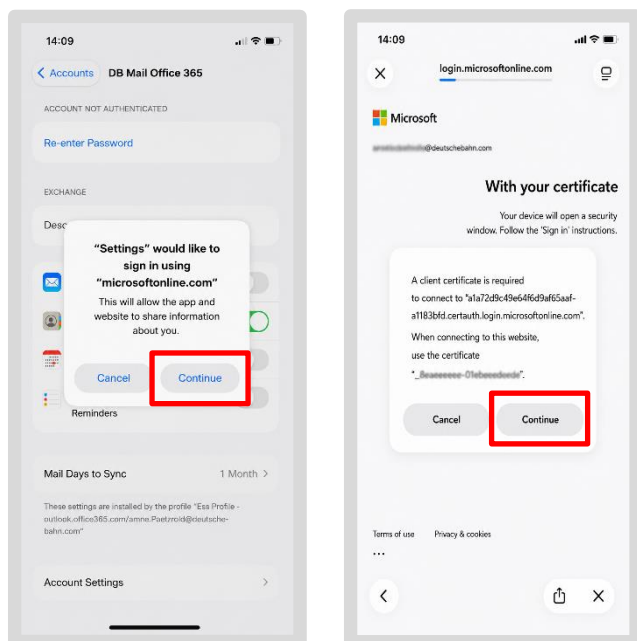
- Apri l'e-mail in questione
- Quindi apri il documento PDF
- Tocca l'icona di condivisione nell'angolo in alto a destra
- Ti verranno presentate due opzioni, seleziona "Salva nell'account"
- Tocca *OneDrive* e salva il documento PDF
- Il file verrà ora caricato su *OneDrive*

8.4 Sincronizza i contatti in Outlook

- Gestisci sempre i tuoi contatti direttamente in *Outlook* su ogni iPhone/iPad, in modo da poterti accedere da tutti i tuoi iPhone/iPad
- Per farlo, vai all'app Impostazioni
- Tocca "App"
- Nella schermata successiva, tocca "Contatti" e poi "Account contatti"
- In Account, seleziona "DB Mail Office 365" e poi tocca "Reinserisci password"



- Si aprirà una finestra di dialogo; tocca il pulsante “Continua”: l’operazione verrà riconosciuta automaticamente
- I tuoi contatti sono ora sincronizzati



8.5 Backup dei dati personali

Se hai salvato foto, contatti, file e documenti privati sul tuo iPhone/iPad aziendale, devi eseguire tu stesso il backup regolarmente. Questo perché il ripristino del tuo iPhone/iPad comporterà anche la cancellazione dei tuoi dati privati.

Per eseguire il backup dei tuoi dati privati, puoi utilizzare, ad esempio, **il tuo account Apple privato o un account OneDrive privato.**

La procedura per il backup dei tuoi documenti privati o delle foto/video è descritta qui:

> mobileworkplace.deutschebahn.com/mobile-daten-sichern

8.6 Take-Off: Dove sono le tue foto, i tuoi file e i tuoi documenti?

- Per eseguire il backup dei documenti di lavoro, puoi utilizzare l'app *OneDrive*, che puoi aprire tramite l'app del portale aziendale
 - *OneDrive* ti chiederà il tuo indirizzo e-mail di lavoro: inseriscilo e il tuo account verrà attivato immediatamente!
 - Ciò richiede che tu abbia installato l'app *Outlook* e configurato il tuo account utente (e-mail collegata a un certificato). Se non stai ancora ricevendo e-mail di lavoro o non hai ancora creato un account e-mail per *Outlook*, ti preghiamo di farlo qui.
- > Vedi [Capitolo 7.5.1 Configurazione di una firma e-mail](#)

Backup di documenti PDF o file Word:

- Apri *OneDrive*
- Tocca l'icona blu con il segno più
- Nella finestra di dialogo, tocca l'icona di caricamento
- Seleziona il file

Backup di foto e video:

- Apri *OneDrive*
- Tocca la tua immagine del profilo
- Abilita il backup/aggiornamento della fotocamera
- Passa all'app Foto e seleziona l'opzione di accesso appropriata
- Abilita la tua email di lavoro
- Tocca "Conferma" nella finestra di dialogo che chiede se desideri sincronizzare foto e video con *OneDrive*

Esegui il backup dei tuoi dati privati

Per eseguire il backup dei dati personali, puoi utilizzare, ad esempio, il tuo account Google personale o un *account OneDrive* personale.

Qui trovi istruzioni dettagliate con suggerimenti per il backup dei tuoi dati:

> mobileworkplace.deutschebahn.com/mobile-daten-sichern

9 Privacy e Condizioni d'uso

Se utilizzi un iPhone/iPad DB mentre sei in viaggio, esiste sempre il rischio che persone non autorizzate possano accedere al tuo iPhone/iPad. Anche un accesso di breve durata offre molte opportunità di accedere a dati sensibili.

Pertanto, ti preghiamo di attenerti alle seguenti regole di base:

1. Non lasciare il tuo iPhone/iPad incustodito, assicurati sempre che rimanga sotto la tua vista.
2. Non lasciare che altre persone utilizzino il tuo iPhone o iPad, nemmeno per "dare solo un'occhiata veloce", a meno che non si tratti di un dispositivo condiviso.
3. Proteggi sempre il tuo iPhone/iPad con un PIN o una password complessa e, meglio ancora, con una sicurezza biometrica aggiuntiva come l'impronta digitale o il riconoscimento facciale.
4. Utilizzate password e PIN una sola volta!
5. Le password e i PIN non devono essere indovinabili, quindi non utilizzare numeri di telefono, date di nascita, targhe o nomi.
6. Un PIN deve essere lungo almeno 8 cifre, contenere almeno 4 caratteri diversi e non deve consistere in sequenze di numeri ascendenti o discendenti.
7. Le password devono sempre essere lunghe almeno 12 caratteri e contenere almeno 3 dei seguenti 4 elementi: lettere maiuscole, lettere minuscole, numeri, caratteri speciali.
8. Non salvare mai password, PIN o nomi utente relativi al tuo iPhone/iPad o al tuo account utente DB sul tuo iPhone/iPad. Nemmeno sotto forma di numero di telefono: quel trucco lo conoscono tutti.
9. Esegui il backup dei tuoi dati di lavoro e personali tempestivamente e regolarmente. Puoi farlo salvandoli su *OneDrive* o inviandoli via e-mail il prima possibile al destinatario previsto. Solo così saranno al sicuro. Ciò garantisce che DB-IT possa accedervi se il tuo iPhone/iPad si rompe o viene smarrito.

Condizioni d'uso per la "Comunicazione dati mobile"

Accettando l'iPhone/iPad e le presenti Condizioni d'uso, il dipendente conferma il rispetto delle Condizioni d'uso:

1. I dispositivi mobili sono strumenti di lavoro personali. Non è consentito cedere l'iPhone/iPad o i dati di accesso/password/PIN a terzi (ad es. familiari o superiori).
2. Il dispositivo mobile rimane di proprietà di DB Systel per l'intera durata dell'utilizzo. Il dispositivo deve essere restituito al termine del periodo di utilizzo. Deve essere sempre libero da diritti di terzi; in particolare, non è consentito prestarlo o venderlo a terzi.
3. È vietato il consumo, l'uso e la diffusione di contenuti e applicazioni offensivi, diffamatori, pornografici, sessisti, razzisti, anticostituzionali, immorali o criminali.
4. Il dispositivo deve essere trattato con cura e rispetto. Il dispositivo può essere ricaricato solo utilizzando caricabatterie e cavi forniti dal produttore (inclusi nella fornitura). È consentito ricaricare il dispositivo durante l'orario di lavoro.
5. Qualsiasi smarrimento, furto o danno che ne comprometta la funzionalità deve essere segnalato immediatamente al proprio responsabile diretto.
6. L'utilizzo dei dati sul dispositivo mobile deve avvenire, ove disponibile e utilizzabile dal datore di lavoro, principalmente tramite reti Wi-Fi.
7. Le impostazioni di sicurezza del dispositivo (policy, antivirus, configurazione del dispositivo, ecc.) non devono essere modificate o disattivate.

¹ Siehe auch Anlage 1 zur KBV IT Allgemeine und Besondere Nutzungsbedingungen, A (1).

² Siehe auch Richtlinie Vermögensschutz der DB, 136.01.03

9.1 Take-Off: Aspetti di sicurezza

Il tuo iPhone/iPad di lavoro fa parte del tuo lavoro. È di proprietà di DB Systel GmbH e deve quindi essere trattato con cura.

Fa parte del tuo lavoro, quindi non prestarlo né venderlo.

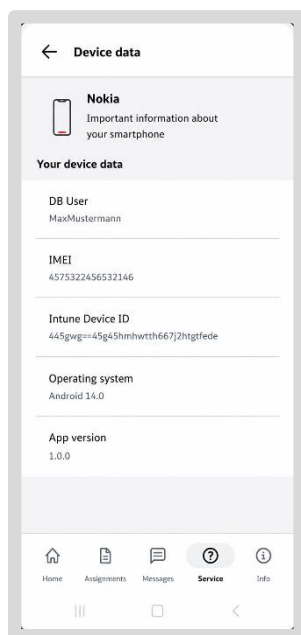
Se l'iPhone/iPad deve essere restituito per motivi di sicurezza, ti preghiamo di restituirlo così com'è.

> [Vedi Guida rapida: Sostituzione smartphone/tablet](#)

Non dare alcuna possibilità ai ladri: usa una password complessa. Ad esempio, non attaccare un biglietto con la tua password sul monitor.

Protezione dei dati: dove posso trovare i dettagli del mio iPhone/iPad?

Per farlo, apri l'app *DB Mobile Info*, utilizza le schede nella parte inferiore dello schermo per andare alla scheda «Servizio», quindi seleziona la voce secondaria «Dati del dispositivo». Qui vedrai i dettagli del tuo iPhone/iPad, come il numero di serie, l'IMEI o la versione del sistema operativo (ad es. iOS 26.4.2).



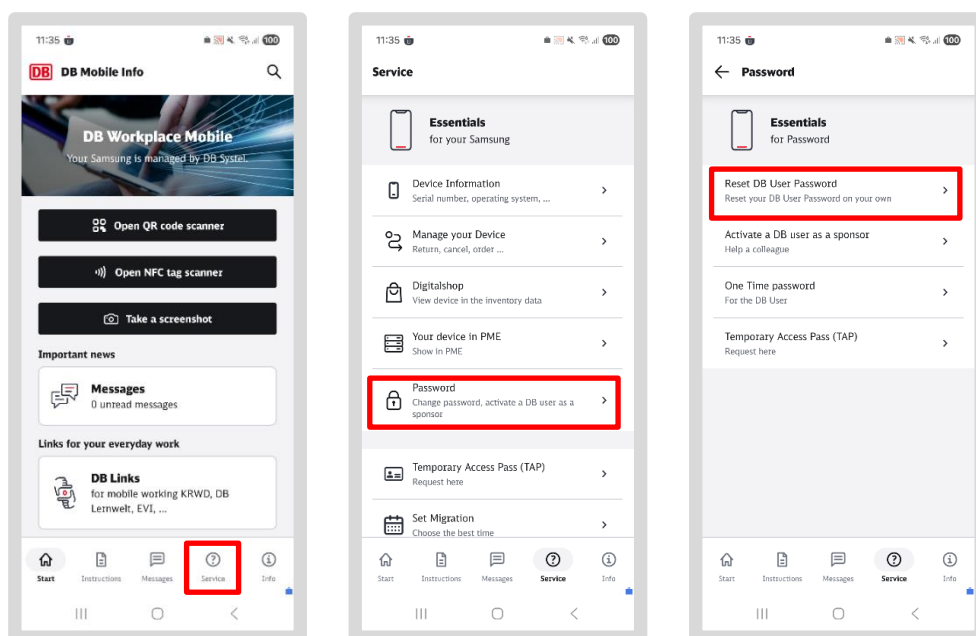
10 Hai dimenticato la password, restituzione del tuo iPhone/iPad

Hai dimenticato la password di blocco dello schermo o non ricordi la tua password utente DB? Outlook continua a bloccarsi? Ricevi messaggi di errore che non capisci? Non preoccuparti, qui puoi trovare aiuto.

10.1 Hai dimenticato o desideri modificare la tua password utente DB

Se non ricordi più i tuoi dati di accesso come utente DB o desideri modificarli, puoi procedere come segue:

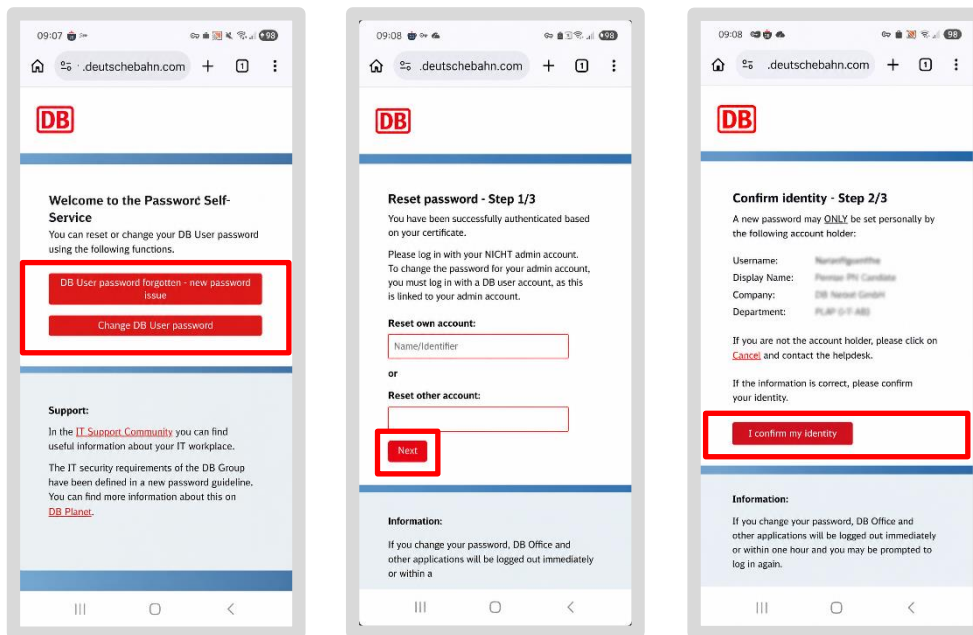
- Nell'app *DB Mobile Info*, seleziona la scheda "Servizio"
- Tocca "Password"
- Quindi tocca "Reimposta password utente DB"



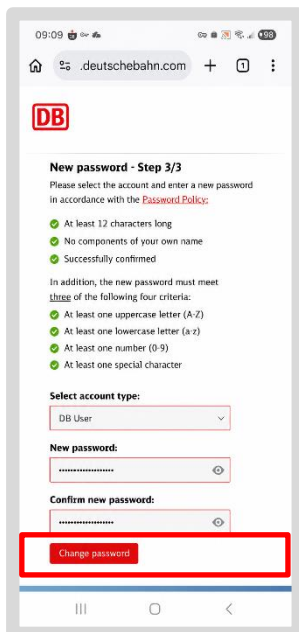
Nota: a questo punto verrà stabilita automaticamente una connessione a F5 Access. Ciò è necessario per eseguire i passaggi successivi. Se non è stata stabilita una connessione a F5 Access, è necessario attivarla manualmente per continuare!

Se hai eseguito correttamente tutte le operazioni, verrai reindirizzato al sito web Password Self-Service.

- Ora seleziona il pulsante che fa al caso tuo
- Tocca "Avanti" senza inserire nulla
- Quindi confermare la propria identità



- Ora inserisci la tua nuova password, tenendo conto delle regole di sicurezza
- Conferma l'operazione toccando "Cambia password"



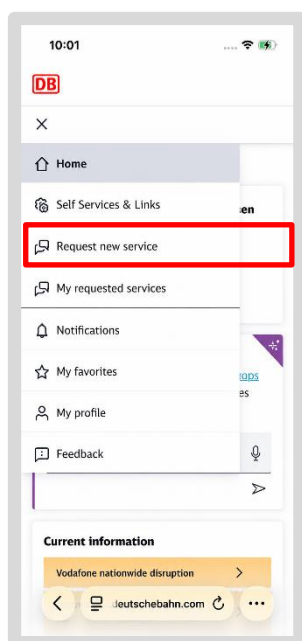
10.2 Assistenza tramite l'app IT ServiceDesk



L'app IT ServiceDesk è il punto di contatto tecnico centrale per le richieste. Dall'analisi dei guasti al supporto tecnico per problemi hardware e software sul tuo iPhone/iPad: qui puoi porre le tue domande e accedere a guide utili e link importanti.

Come accedere all'app IT ServiceDesk

- Apri l'app IT ServiceDesk nella sezione "Lavoro/Affari"
- Oppure accedici tramite il link: db.de/itservicedesk
- Troverai il menu nell'angolo in alto a sinistra dell'app
- Clicca su "Richiedi un nuovo servizio" e seleziona il metodo che desideri utilizzare per inviare la tua richiesta



Nell'app IT ServiceDesk, alla voce "Self Services & Links", puoi anche:

- Aggiornare la password utente DB
- Modificare o cancellare il numero di cellulare dell'utente DB

10.3 Hai perso il tuo iPhone/iPad?

Chiama immediatamente l'**IT ServiceDesk**:

- Tramite l'app *DB Mobile Info* → , scheda "Servizio" → , scorrere fino in fondo e toccare "Chiama" → - verrà generata automaticamente una chiamata

Se non riesci ad aprire l'app, componi questo numero:

- ServiceDesk IT
 - Interno: Tel. 91-5555 e per Cargo Tel. 91-7777
 - Esterno: Tel. 0361 430 8200 e per Cargo (Germania) Tel. 00800 327 978 35
- Segnalare lo smarrimento o il furto
- Assicurarsi che i dati di lavoro vengano cancellati, ovvero che venga eseguita una "cancellazione remota"

Informare immediatamente **il responsabile del centro di costo o l'amministratore dei telefoni cellulari**.

- Segnalare lo smarrimento o il furto
- Chiedi loro di bloccare la tua SIM! In questo modo, nessuno potrà effettuare chiamate a spese dell'azienda
- Discuti con loro i passi successivi per sapere come ottenere un nuovo iPhone/iPad

Segnalare lo smarrimento tramite il **Digitalshop**:

- Segnala uno smarrimento o un furto tramite il Digitalshop
- Apri il Digitalshop all'indirizzo <http://www.db.de/digitalshop>
- Nel menu principale, alla voce "Dati di inventario", tocca "Dispositivi mobili"
- Seleziona il tuo iPhone/iPad dall'elenco
- Tocca "Esegui azione di inventario" a sinistra, quindi seleziona "Furto dispositivo mobile" o "Smarrimento dispositivo mobile" dal menu a tendina
- In caso di domande, contatta il tuo coordinatore dei dispositivi mobili!

10.4 iPhone/iPad difettoso

Si prega di informare immediatamente il proprio coordinatore dei telefoni cellulari.

- Segnalare la perdita totale
- Discuti con lui i passi successivi per scoprire come ottenere un nuovo iPhone/iPad

Rimuovi la registrazione dell'iPhone/iPad nel Digitalshop:

- Apri il Digitalshop all'indirizzo <http://www.db.de/digitalshop>
- Nel menu principale, alla voce "Dati di inventario", tocca "Dispositivi mobili"
- Seleziona il tuo iPhone/iPad dall'elenco
- Tocca "Esegui azione di inventario" a sinistra, quindi seleziona "Dispositivo mobile - Annulla abbonamento" dal menu a tendina
- Puoi trovare le istruzioni per la sostituzione all'indirizzo db.de/mobile-setup
- In caso di domande, contatta il tuo amministratore di rete mobile!

10.5 Vuoi restituire il tuo iPhone/iPad?

Se il tuo iPhone/iPad è difettoso, puoi trovare una guida rapida alla sostituzione di smartphone/tablet all'indirizzo db.de/ae nella sezione Configurazione/Guide rapide.

Importante: esegui il backup dei tuoi dati in anticipo. Questo perché il tuo iPhone/iPad verrà completamente cancellato dal riciclatore dopo la restituzione. Di conseguenza, tutti i dati (di lavoro e personali) andranno persi.

Puoi eseguire il backup dei tuoi dati di lavoro su *OneDrive*. In questo modo i dati vengono archiviati nel cloud, consentendoti di accedervi in qualsiasi momento da qualsiasi dispositivo (iPhone/iPad/PC). Ti mostriamo come configurare *OneDrive* nel [Capitolo 8: Backup dei dati](#) o su at-mobileworkplace.deutschebahn.com/mobile-daten-sichern.

Disconnettiti dal tuo iPhone/iPad nel Digital Shop:

- Apri il Digital Shop all'indirizzo <http://www.db.de/digitalshop>
- Nel menu principale, alla voce "Dati di inventario", tocca "Dispositivi mobili"
- Seleziona il tuo iPhone/iPad dall'elenco
- Tocca "Esegui azione di inventario" a sinistra, quindi seleziona "Dispositivo mobile – Annulla iscrizione" dal menu a tendina
- Puoi trovare le istruzioni su come sostituire il tuo dispositivo all'indirizzo db.de/mobile-setup
- In caso di domande, contatta il tuo amministratore dei dispositivi mobili!

Basta restituire il proprio iPhone/iPad tramite il portale di gestione delle risorse IT:

- Accedi all'<http://www.db.de/itverwertung>
- Richiedi un reso gratuito
- Scegli se hai bisogno solo dell'etichetta di reso o se desideri che ti venga inviata anche una scatola
- Riceverai l'etichetta via e-mail e la scatola ti verrà consegnata per posta all'indirizzo che hai fornito

Prepara il tuo iPhone/iPad per la spedizione

- Rimuovi tutti gli account personali dal tuo iPhone/iPad
- Per iPhone/iPad: la funzione "Trova il mio iPhone/iPad". Disattiva anche il blocco iCloud. Puoi trovare le istruzioni qui: [pagina del supporto Apple](#)
- Rimuovi la scheda SIM e le schede di memoria
- Imballa il tuo iPhone/iPad in modo sicuro affinché non si danneggi durante il trasporto e includi eventuali accessori (alimentatore, cavo di ricarica USB, ecc.) nella scatola di restituzione

Incolla l'etichetta di reso sulla scatola e portala all'ufficio postale

Congratulazioni!

Hai configurato con successo il tuo iPhone/iPad aziendale!

Per assicurarti di poterlo utilizzare in modo affidabile anche in futuro, assicurati di installare sempre gli ultimi aggiornamenti!

Puoi trovare ulteriori informazioni sul tuo iPhone/iPad nell'app: DB Mobile Info.

> Una breve guida al backup dei dati è disponibile all'indirizzo: mobileworkplace.deutschebahn.com/mobile-daten-sichern

Ti auguriamo un buon utilizzo!