



Versión del sistema operativo: iOS 26.5

# Configuración inicial de iPhone/iPad DB Workplace Mobile

---

DB System GmbH | 29 de mayo de 2026

# Índice

<b>1 Aplicación importante: DB Mobile Info</b>	<b>4</b>
<b>2 Desembalaje del iPhone/iPad</b>	<b>5</b>
2.1 Dos formas de recibir tu iPhone/iPad	5
2.2 ¿Has pedido tú mismo tu nuevo iPhone/iPad y lo has recibido?	5
2.3 Comprobación del contenido del envío	5
2.4 Guía rápida para configurar tu iPhone/iPad	5
<b>3 Requisito previo: usuario de DB</b>	<b>6</b>
3.1 Miembro veterano del grupo y usuario de la base de datos existente	6
3.2 Nuevo en el grupo, cuenta requerida: usuario de la base de datos	6
<b>4 Configuración inicial del iPhone/iPad</b>	<b>7</b>
4.1 Inserta la tarjeta SIM	7
4.2 PIN de la SIM	7
4.3 Configurar el bloqueo de pantalla	7
4.4 Configurar el Wi-Fi	8
4.5 Configuración de la red Wi-Fi en los edificios de DB	9
4.6 Activar el iPhone/iPad: crear un pase de acceso temporal (TAP)	10
4.6.1 Crear un pase de acceso temporal (TAP)	10
4.6.2 Crear un pase de acceso temporal para un compañero	13
4.7 Activar el iPhone/iPad: aplicación Company Portal	15
4.8 Configurar el acceso a todas las aplicaciones y sitios web de DB	16
4.9 Configurar el cifrado del correo electrónico	19
4.10 Aplicaciones de DB	21
4.11 Activar los servicios de localización	21
4.12 Configurar la aplicación MS Defender	22
4.12.1 Conceder permisos	23
4.13 Take-Off: «Iniciar sesión en iPhone/iPad»	24
<b>5 Contenido laboral y personal</b>	<b>25</b>
5.1 Descarga de aplicaciones de la tienda de aplicaciones	25
5.2 Gestionar elementos en la pantalla de inicio	26
5.3 Take-Off: Separar las aplicaciones personales de las de trabajo + agrupar aplicaciones	26
<b>6 Ajustes adicionales</b>	<b>27</b>

6.1	Instalación de actualizaciones del sistema operativo iOS	27
6.2	Conectarse a Internet	28
6.2.1	DB Wi-Fi	28
6.2.2	Wi-Fi público	28
6.2.3	A través de datos móviles: tu asignación de datos	29
6.2.4	Tu contrato con Vodafone: Elfe (factura electrónica de telecomunicaciones)	29
<b>7</b>	<b>Las aplicaciones más importantes para empezar</b>	<b>30</b>
7.1	Aplicación Company Portal: descarga nuevas aplicaciones	30
7.2	La aplicación DB Mobile Info	30
7.3	Notificaciones push	30
7.4	Escaneo de códigos QR	31
7.5	Configurar Outlook / Crear una cuenta de correo electrónico	32
7.5.1	Configurar una firma de correo electrónico	32
7.6	Cifrado de correos electrónicos	34
7.6.1	Sincronización de correo electrónico: todos los correos electrónicos siempre actualizados	34
7.7	Aplicación Microsoft Authenticator	34
7.8	Conclusión: las aplicaciones de bases de datos más importantes	36
<b>8</b>	<b>Copia de seguridad de datos</b>	<b>37</b>
8.1	Configuración de OneDrive	37
8.2	Copia de seguridad de fotos en OneDrive	38
8.3	Copia de seguridad de archivos PDF	40
8.4	Sincronizar contactos en Outlook	41
8.5	Copia de seguridad de datos personales	42
8.6	Take-Off: ¿Dónde están tus fotos, archivos y documentos?	43
<b>9</b>	<b>Privacidad y condiciones de uso</b>	<b>45</b>
9.1	Take-Off: Aspectos de seguridad	47
<b>10</b>	<b>¿Has olvidado tu contraseña? Devolución de tu iPhone/iPad</b>	<b>48</b>
10.1	¿Has olvidado o quieres cambiar tu contraseña de usuario de la base de datos?	48
10.2	Ayuda a través de la aplicación IT ServiceDesk	50
10.3	¿Has perdido tu iPhone/iPad?	51
10.4	iPhone/iPad defectuoso	52
10.5	¿Quieres devolver tu iPhone/iPad?	52

# 1 Aplicación importante: DB Mobile Info

Esta guía te mostrará cómo configurar tu iPhone/iPad. También ofrece una visión general de todos los temas relacionados con tu iPhone/iPad de DB para que puedas empezar.



¡La aplicación más importante para la configuración inicial es la **aplicación DB Mobile Info!**

Allí encontrarás toda la información importante sobre tu iPhone/iPad, por ejemplo:

- Guías sobre cómo configurar y restaurar tu iPhone/iPad
- Enlaces útiles para trabajar en el mundo de DB
- Noticias e información importantes sobre tu iPhone/iPad

¡Échale un vistazo y mantente al día!

**Nota:** La aplicación DB Mobile Info ya está instalada en tu iPhone/iPad, incluso si aún no lo has configurado.

## 2 Desempaquetado de tu iPhone/iPad

---

### 2.1 Dos formas de recibir tu iPhone/iPad

Hay dos formas de recibir tu iPhone/iPad:

- A través de un pedido en [la tienda digital](#)
- > Ve a [la sección 2.2 ¿Has pedido tú mismo tu nuevo iPhone/iPad y ya lo has recibido?](#)
- A través de un pedido realizado por el responsable de tu centro de costes o el administrador de telefonía móvil
- > Ve a [la sección 2.3: Comprobación del contenido del envío](#)

### 2.2 ¿Ha pedido usted mismo su nuevo iPhone/iPad y ya lo ha recibido?

En primer lugar, comprueba que tu nombre figure en el paquete y que hayas recibido el paquete correcto. Compáralo con el pedido. Si los datos no coinciden, consulta a tu centro de costes o al administrador de telefonía móvil.

- > Ve a [la sección 2.3 Comprobación del contenido del envío](#)

### 2.3 Comprobación del contenido del envío

Si ha recibido su iPhone/iPad de su centro de costes o del administrador de telefonía móvil, o mediante un pedido realizado a través de Digitalshop, siga estos pasos:

#### ¿Está todo ahí?

- iPhone o iPad
- Instrucciones, documento de entrega, condiciones de uso y la herramienta para insertar la tarjeta SIM

#### Si lo ha pedido:

- Accesorios como cable de carga, funda protectora o batería externa
- Carta de la tarjeta SIM (enviada por Vodafone; pregunta a tu gestor de telefonía móvil aquí)

### 2.4 Guía rápida para configurar tu iPhone/iPad

Recibirás un folleto impreso junto con tu iPhone/iPad. ¿No quieres leer la guía de configuración detallada? ¡Entonces utiliza el folleto!



- > También puedes encontrar el folleto en línea en: [Guías rápidas](#)
- > Toda la información que necesitas sobre cómo configurarlo: [db.de/mobile-setup](#)
- > Toda la información sobre cómo restablecer o restaurar tu iPhone/iPad: [db.de/mobile-restore](#)

## 3 Requisito previo: usuario de la base de datos

Si no sabes qué es un usuario de la base de datos o no estás seguro de si tienes uno, sigue leyendo esta sección.

---

### 3.1 Miembro veterano del grupo y usuario de la base de datos existente

> Si tienes una cuenta de usuario de la base de datos, pasa al [capítulo 4: Configuración inicial del iPhone/iPad](#)

---

### 3.2 Nuevo en el grupo, cuenta requerida: usuario de la base de datos

¿Eres nuevo en el Grupo DB? Si es así, necesitarás un usuario de la base de datos para configurar tu iPhone/iPad. El usuario de la base de datos te da acceso a muchas aplicaciones del Grupo.

#### ¿Qué es el usuario DB?

La cuenta de usuario DB es la cuenta de usuario para todos los empleados del Grupo DB. Consta de una contraseña de su elección y un nombre de usuario generado automáticamente.

Para utilizarlo, primero debe haber recibido una cuenta de usuario DB (creada por su departamento de RR. HH.).

#### ¿Cómo activo el usuario DB?

El usuario DB se activa una sola vez, **junto con un patrocinador**. Durante este proceso, estableces la contraseña de tu usuario DB. Puedes averiguar cómo funciona esto y quién es tu patrocinador aquí:

> <https://db-planet.deutschebahn.com/pages/db-user/apps/content/konto-aktivierung>

Una vez completada la activación, recibirá un documento PDF con su nombre de usuario de DB User.

#### ¿Cómo cambio la contraseña de mi usuario de DB?

> Si has olvidado tu contraseña, puedes cambiarla a través [del autoservicio de contraseñas](#)

> O sigue las instrucciones del [capítulo 10.1: Contraseña de usuario de la base de datos olvidada o cambio de contraseña](#)

## 4 Configuración inicial para iPhone/iPad

---

### 4.1 Inserta la tarjeta SIM

Hay un pequeño compartimento en el borde superior o inferior de tu iPhone/iPad.

- Abre la bandeja con la herramienta (incluida en el embalaje de tu iPhone/iPad)
- Saca el soporte de la tarjeta e inserta la tarjeta SIM
- Vuelve a colocar el soporte de la tarjeta en el iPhone/iPad

---

### 4.2 PIN de la SIM

**Nota:** Conecta primero tu iPhone/iPad a la red eléctrica mediante el adaptador de corriente.

- Pulsa el botón de «Encendido».
- Una vez que el iPhone/iPad se haya iniciado, te pedirá un PIN (este es el PIN de la tarjeta SIM que acabas de insertar en el iPhone/iPad)

**Puedes obtener el PIN de la siguiente manera:**

- Abre la carta de Vodafone con tu tarjeta SIM
- Retira la lámina protectora (debajo encontrarás un PIN y un Super PIN)
- Introduce el PIN en el campo de entrada de tu iPhone/iPad y confirma con «Aceptar»

---

### 4.3 Configura un bloqueo de pantalla

El bloqueo de pantalla (también conocido como código de acceso del iPhone) es una contraseña personal o una combinación de números que tú mismo estableces para proteger tu iPhone/iPad.

- En el siguiente paso, cambia el bloqueo de pantalla y establece una nueva contraseña o combinación de números de 8 dígitos. **Ten en cuenta** que el bloqueo de pantalla no debe consistir en una secuencia ascendente o descendente de números

> Para más información, consulta [el capítulo 9: Protección de datos y condiciones de uso](#)

- Introdúcelo dos veces seguidas y pulsa «Continuar»

**Nota:** También puedes configurar la **«seguridad biométrica»**. Esto te permite desbloquear tu iPhone/iPad mediante tu huella dactilar o el reconocimiento facial.

---

## 4.4 Configurar el Wi-Fi

A continuación, configura el Wi-Fi. Para ello, elige una de las siguientes opciones:

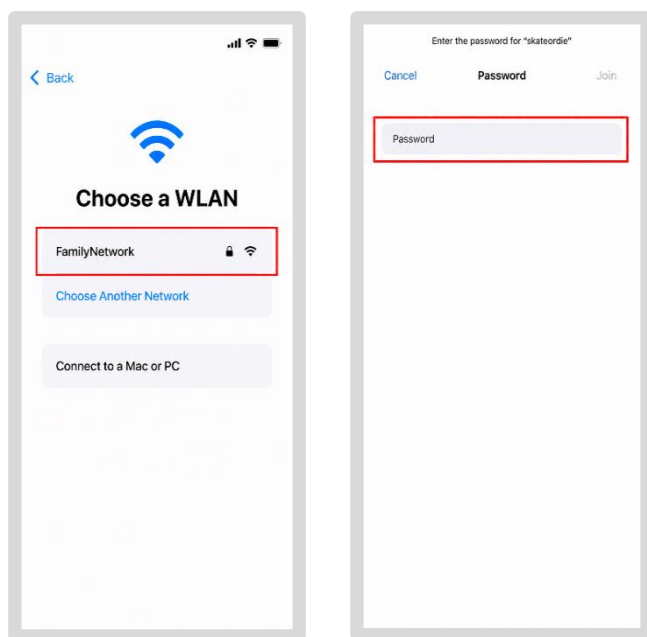
- Utiliza tus **datos móviles**, siempre que haya una tarjeta SIM en tu iPhone/iPad (esto puede conllevar gastos!)
- Configura un punto de acceso utilizando tu propio smartphone o tableta

O

- Utiliza un punto de acceso desde el smartphone o la tableta de un compañero de DB
- Utiliza **tu propia red Wi-Fi** si estás trabajando desde casa

**Para seleccionar una red Wi-Fi diferente, sigue estos pasos:**

- Toca la red Wi-Fi que desees seleccionar
- Introduce tus datos de inicio de sesión personales y pulsa «Conectar»
- Si se le solicita una segunda vez, pulse «Continuar»



En cuanto tu iPhone/iPad se conecte a la red Wi-Fi, se conectará a la red DB.

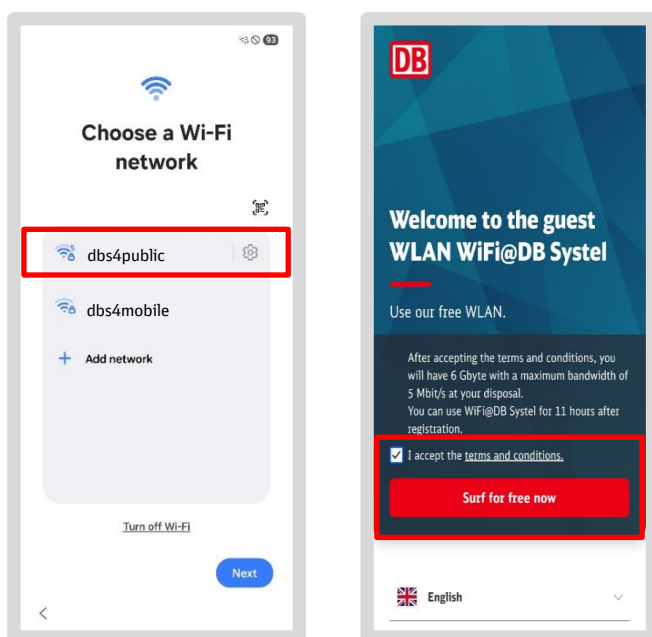
> Ve a [la sección 4.6: Activar el iPhone/iPad – Crear un pase de acceso temporal \(TAP\)](#)

## 4.5 Configuración de la red Wi-Fi en los edificios de DB

Dado que la red Wi-Fi «dbs4public» en los edificios de DB no siempre funciona correctamente, te recomendamos que sigas uno de los pasos descritos en [el capítulo 4.4: Configuración de la red Wi-Fi](#).

Si te encuentras en un **edificio de DB** y deseas utilizar la red Wi-Fi «dbs4public», procede de la siguiente manera:

- Toca la red Wi-Fi «dbs4public» (se abrirá un cuadro de diálogo; acepta los términos y condiciones)
- Pulsa en «Navega gratis ahora»
- A continuación, pulse «Cerrar» o espere a que se cierre la ventana



En cuanto tu iPhone o iPad se conecte a la red Wi-Fi, se iniciará la conexión a la red DB.

> Ve a [la sección 4.6 Activar el iPhone/iPad: crear una clave de acceso temporal \(TAP\)](#)

---

## 4.6 Activar iPhone/iPad – Crear un pase de acceso temporal (TAP)

Para configurar tu iPhone/iPad en la gestión de DB, necesitarás lo siguiente:

- un pase de acceso temporal (TAP) válido
- tu nombre de usuario y contraseña de DB
- *la aplicación Company Portal*

### Para tu información:

El usuario de DB es la cuenta de usuario para todos los empleados del Grupo DB. Consta de una contraseña de su elección y un nombre de usuario generado automáticamente.

> Si **ha olvidado su contraseña de usuario de DB**, puede restablecerla en [db.de/password](https://db.de/password). También puede abrir la aplicación DB Mobile Info en su antiguo iPhone/iPad de DB, seleccionar la pestaña «Servicio» y pulsar en la línea «Restablecer contraseña de usuario de DB»

> Para **cambiar su contraseña**, vaya al [capítulo 10.1 «Contraseña de usuario de DB olvidada o cambio de contraseña»](#)

> Puede averiguar **cómo obtener su nombre de usuario de DB** en [el capítulo 3: Requisito previo: nombre de usuario de DB](#)

> Puede encontrar su **nombre de usuario de DB** en DeBI en: [db.de/debi](https://db.de/debi)

### 4.6.1 Crea una clave de acceso temporal (TAP)

> **Nota:** Encontrará un tutorial en vídeo en [db.de/mobile-videoanleitung](https://db.de/mobile-videoanleitung)

Hay varias formas de crear la clave de acceso temporal (TAP):

#### Opción 1:

Dispone de **un segundo iPhone/iPad** o de un DB Workplace para Windows o Mac que ya ha iniciado sesión en la Gestión de DB. En este caso, permanezca en esta sección y continúe en la página siguiente.

#### Opción 2:

**Un compañero** de la misma empresa (como DB Sales o DB Long-Distance) puede ayudarte siempre que disponga de un smartphone/tableta de DB (o iPhone/iPad) o un DB Workplace para Windows o Mac. Ve a:

> [Sección 4.6.2 Crear un pase de acceso temporal para un compañero](#)

#### Opción 3 – Modo experto:

**Solo** tienes **un iPhone/iPad** y has podido utilizarlo lo suficiente como para crear un pase de acceso temporal (TAP) antes de restablecerlo. Anota tu pase de acceso y ve a:

> [Capítulo 4.7 Activación del iPhone/iPad: aplicación Company Portal](#)

**Nota:** ¡Tu TAP solo es válido durante 60 minutos y se puede utilizar en varios smartphones/tabletas!

**¡Importante!** No es posible crear un pase de acceso temporal (TAP) al configurar el nuevo iPhone o iPad. Por lo tanto, deja encendido tu antiguo smartphone o tableta y no lo reinicies todavía. También puedes seguir los siguientes pasos en tu iPhone o iPad.

## Utilizando la aplicación Welcome en tu iPhone/iPad, procede de la siguiente manera:

- Abre la aplicación DB Mobile Info y pulsa en «Servicio»
- A continuación, haz clic en «Pase de acceso temporal (TAP)» para crearlo

## A través de DB Workplace en Windows o Mac:

- Abre tu navegador predeterminado
- Ve a [db.de/tap](http://db.de/tap) e introduce tu nombre de usuario y contraseña de DB
- Selecciona «Para mí» y pulsa el botón azul
- Ahora selecciona «DB Workplace Mobile»
- A continuación, se te mostrará el pase de acceso temporal (TAP)
- Este pase tiene una validez de 60 minutos y se puede utilizar en varios smartphones o tabletas

**DB**

### Create a Temporary Access Pass (TAP)

This self-service allows you to create a temporary access pass (TAP) to set up a DB Workplace or Basic Workplace device.

The TAP can be created for:

- yourself
- an employee from the same company (see [EVI](#))

**Register**

Enter your DB user login details

DB User Anmeldenname  
Max Mustermann

DB User Password

[How can I log in to other environments?](#)

**DB**

### Create a Temporary Access Pass (TAP) - Person selection

Choose for whom the TAP should be created:

For myself

For another DB employee

← →

- Anota el pase de acceso temporal (TAP) en un papel o en un cuaderno

**Nota:** ¡Lo necesitarás más adelante al configurar la aplicación del portal de la empresa!

**DB**

### Create a Temporary Access Pass (TAP)

Select the product you want to set up.

**DB Workplace Mobile**  
I want to set up a smartphone/tablet.

**Basic Workplace Windows**  
I want to set up a notebook / PC.

**DB Workplace Windows**  
I want to set up a notebook / PC.

**DB Workplace Mac**  
I want to set up an Apple Mac/MacBook.

**DB**

### Create a Temporary Access Pass (TAP)

y&r3%9=cg2u#

Enter the Temporary Access Pass (TAP) to activate your DB Workplace Mobile device, following the instructions. This is valid until 3:34 p.m. and can be used several times.

Start a new session To the homepage

**¡Importante!**

El **TAP** solo se puede introducir en la **aplicación del portal de la empresa**, aunque te lo soliciten en otra aplicación de DB o en un dispositivo diferente

- Ahora puede activar su iPhone/iPad en la *aplicación Company Portal*
- > Vaya directamente a la sección 4.7 Activar iPhone/iPad: aplicación Company Portal

**¡Importante!**

Tu iPhone/iPad aún no está conectado a la gestión de la base de datos.  
Introduce la **clave de acceso temporal (TAP)** en la *aplicación Company Portal*.

Para ello, sigue las instrucciones paso a paso que se indican en:

- > Capítulo 4.7 Activación de tu iPhone/iPad: aplicación Company Portal

## 4.6.2 Crear un pase de acceso temporal para un compañero

Para crear un TAP para un compañero, sigue estas instrucciones:

### Si todavía tienes instalada la aplicación Welcome:

- Abre la *aplicación Welcome* y pulsa en «Ayuda»
- A continuación, haz clic en «Pase de acceso temporal (TAP)» para crearlo

### Si tienes un DB Workplace para Windows o Mac:

- Abre tu navegador predeterminado
- Ve a [db.de/tap](https://db.de/tap) e introduce tu nombre de usuario y contraseña de DB
- Introduce tu nombre de usuario y contraseña de DB
- Seleccione «Para otro empleado de DB» y haga clic en el botón azul

The image contains two screenshots of the DB Workplace mobile application interface. The left screenshot shows the 'Create a Temporary Access Pass (TAP)' screen. It includes a title, a brief description, and a section titled 'The TAP can be created for:' with two options: 'yourself' and 'an employee from the same company (see EVI)'. Below this is a 'Register' section with the prompt 'Enter your DB user login details'. Two input fields are visible: 'DB User Anmeldenname' with the value 'Max Mustermann' and 'DB User Password'. A red box highlights these two fields. The right screenshot shows the 'Create a Temporary Access Pass (TAP) - Person selection' screen. It asks 'Choose for whom the TAP should be created:' with two radio button options: 'For myself' and 'For another DB employee'. The second option is selected. Below this is a search bar with the text 'Max Mustermann' and a list of search results. A red box highlights the search bar and the first result, which shows user details: 'DB User: [redacted]', 'Name: [redacted]', 'E-mail: [redacted]', 'Department: [redacted]', and 'Company: DB Systel GmbH'. At the bottom of the right screenshot, there is a checked checkbox with the text 'I confirm that I have established the employee's identity.'.

- Selecciona a la persona correcta y confirma su identidad
- Cede el control en *Teams* a tus compañeros (si trabajas de forma remota a través de *Teams*)

o

- Deje que el compañero utilice el ordenador
- El compañero de DB introduce la contraseña de usuario de DB
- A continuación, se mostrará el pase de acceso, **que es válido durante 60 minutos y se puede utilizar en varios smartphones o tabletas**
- Recupere el control de la pantalla si estaba utilizando *Teams*
- Anote el código de acceso temporal en un papel o en un cuaderno

**Nota:** ¡Lo necesitarás para configurar y activar la *aplicación del portal de la empresa!*

**DB**

**Create a Temporary Access Pass (TAP) - Person selection**

Choose for whom the TAP should be created:

For myself

For another DB employee

Max Mustermann

DB User: [redacted]  
Name: [redacted]  
E-mail: [redacted]  
Department: [redacted]  
Company: DB Systel GmbH

I confirm that I have established the employee's identity.

**DB**

**Create a Temporary Access Pass (TAP)**

y&r3%9=cg2u#

Enter the Temporary Access Pass (TAP) to activate your DB Workplace Mobile device, following the instructions. This is valid until 3:34 p.m. and can be used **several times**.

Start a new session To the homepage

- Tu compañero ya puede activar su iPhone/iPad en la *aplicación del portal de la empresa*  
> Vaya directamente al capítulo 4.7 Activación del iPhone/iPad: aplicación del portal de la empresa

**¡Importante!**

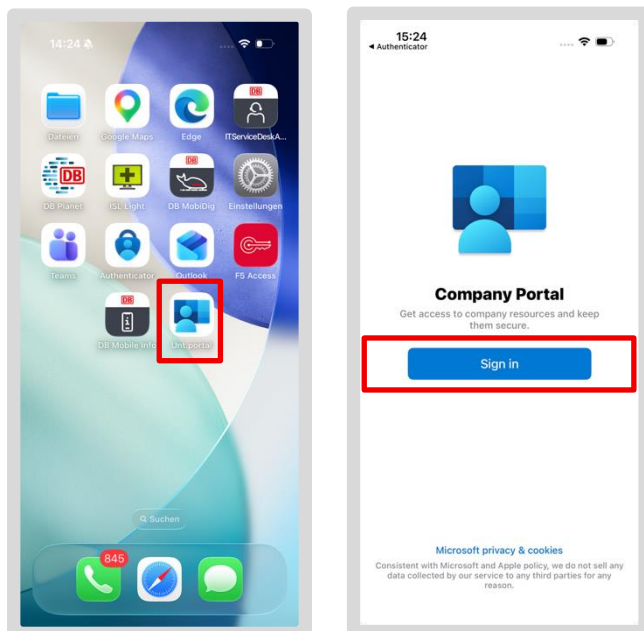
Tu iPhone/iPad aún no está conectado a la gestión de la base de datos.

Introduce la **clave de acceso temporal (TAP)** en la *aplicación Company Portal*.

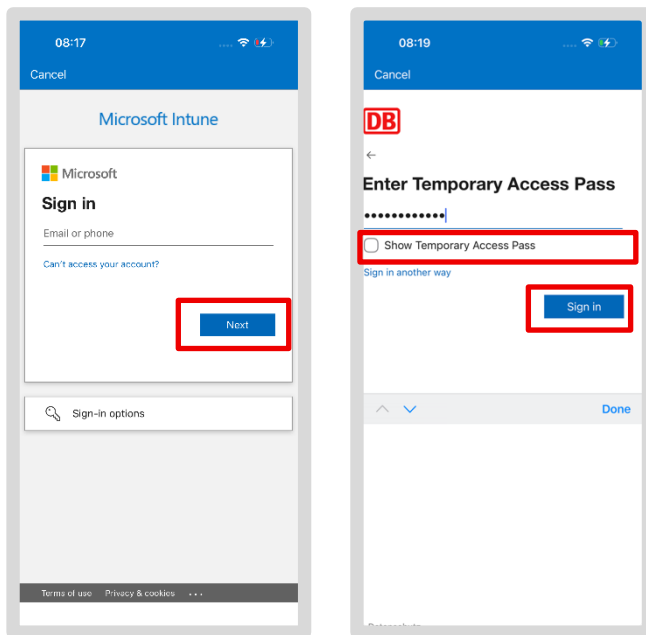
Para ello, sigue las instrucciones paso a paso que se indican en:  
> Capítulo 4.7 Activación de tu iPhone/iPad: aplicación Company Portal

## 4.7 Activar el iPhone/iPad: aplicación Company Portal

- > **Nota:** Compruebe que ha recibido un pase de acceso temporal (TAP) tal y como se describe en el Capítulo 4.6 Activación del iPhone/iPad: Creación de un pase de acceso temporal (TAP).
- > **Nota:** Puede encontrar un tutorial en vídeo sobre este tema aquí: [db.de/mobile-videoanleitungen](https://db.de/mobile-videoanleitungen)
  - Abre la *aplicación Company Portal* (Comp. Portal)
  - A continuación, pulsa el botón «Iniciar sesión»



- Introduce tu **dirección de correo electrónico de usuario de DB** (¡no tu nombre de usuario de DB!) y pulsa «Siguiente»
- Marca la casilla situada junto a «Mostrar pase de acceso temporal»
- Introduce tu contraseña de acceso temporal y pulsa «Iniciar sesión»



### Si recibe un mensaje de error:

- crea un nuevo TAP y repite el proceso de inicio de sesión tal y como se describe en [la sección 4.6 Activar el iPhone/iPad: crear un pase de acceso temporal \(TAP\)](#)
- > De lo contrario, ve al [capítulo 4.8: Configuración del acceso a todas las aplicaciones y sitios web de DB](#)

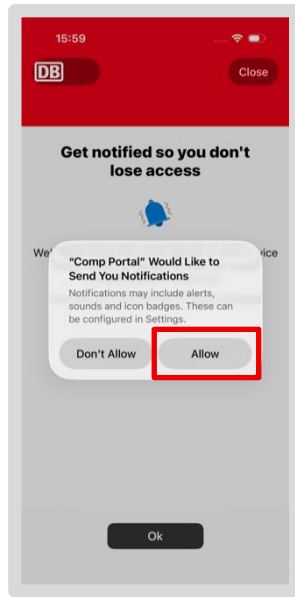
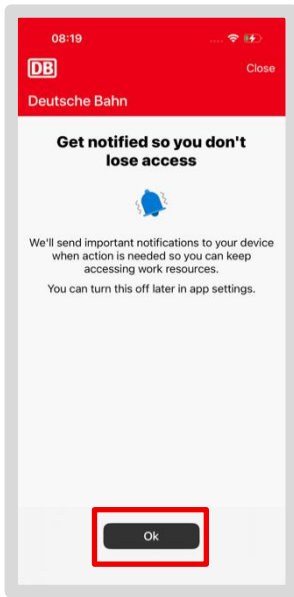
---

## 4.8 Configurar el acceso a todas las aplicaciones y sitios web de DB

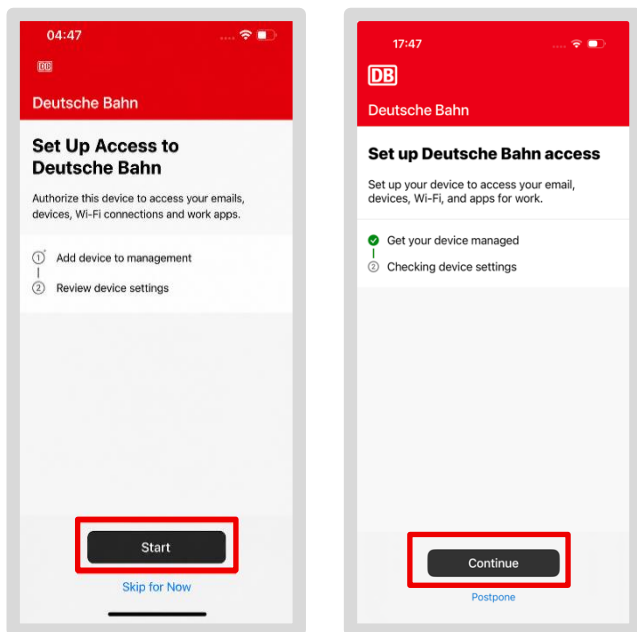
**Nota:** La emisión de los certificados puede tardar entre 5 minutos y 1 hora. Solo entonces podrás utilizar tus aplicaciones, como *Outlook*, *Teams*, etc.

**Importante:** Siga estos pasos **SIN soltar su iPhone/iPad**, de lo contrario, el iPhone/iPad no se configurará en la *aplicación Company Portal* y no podrá trabajar.

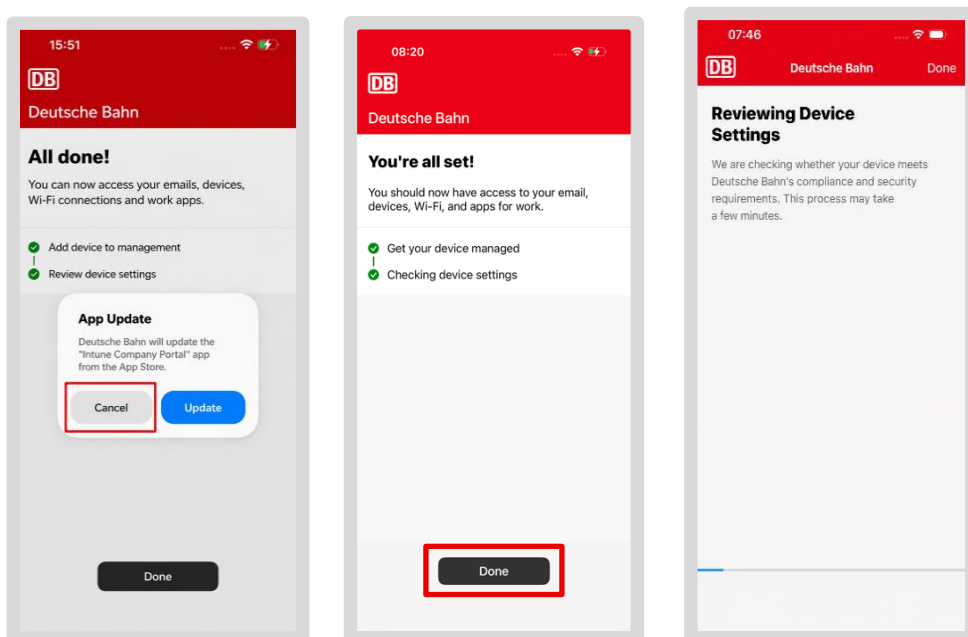
- Cuando se le solicite recibir notificaciones, pulse «Aceptar»
- A continuación, pulsa «Permitir» en el cuadro de diálogo



- Pulsa «Iniciar» para acceder a la gestión de DB y, a continuación, pulsa «Continuar»



- Pulsa «Cancelar» en las siguientes ventanas emergentes y, a continuación, pulsa «Hecho»
- **Nota:** Se están comprobando los ajustes del dispositivo; ¡espera un momento!

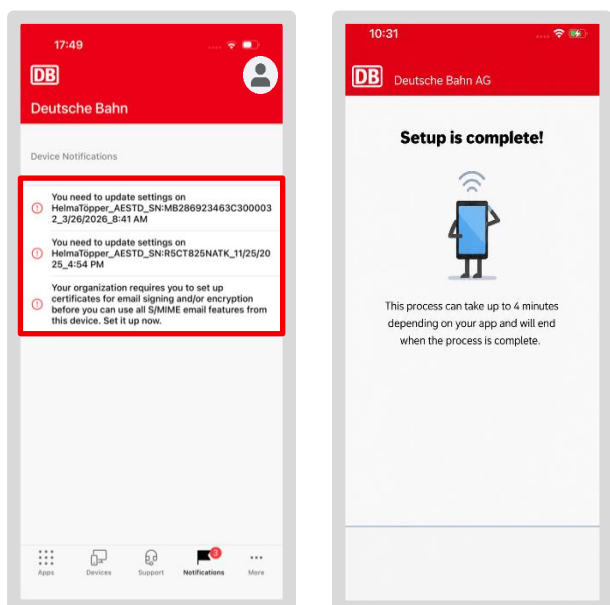


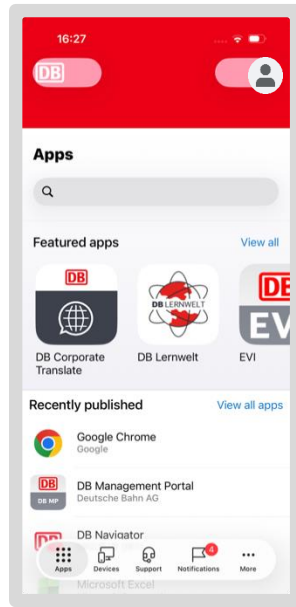
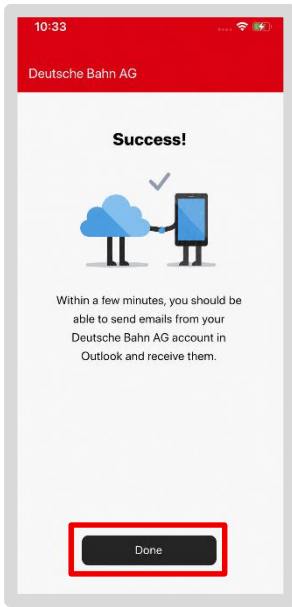
Si vuelve a aparecer el cuadro de diálogo de actualización, pulsa «Actualizar»

## 4.9 Configura el cifrado del correo electrónico

Cuando aparezca «¡Todo listo!»:

- Desliza el dedo hacia abajo desde la parte superior del área gris claro para actualizar la página
- Aparecerá un mensaje sobre la configuración de los certificados para la firma y el cifrado del correo electrónico
- Pulsa el mensaje; a continuación, se cargarán los certificados y aparecerá «La configuración ha finalizado...»
- Toca «Hecho»: ya puedes enviar y recibir correos electrónicos cifrados
- Ahora verás todas las aplicaciones de DB disponibles para descargar en la *aplicación Company Portal*





---

## 4.10 Aplicaciones de DB

**Nota:** La emisión de los certificados puede tardar **entre 5 minutos y 1 hora**. Solo entonces podrás utilizar tus aplicaciones, como *Outlook*, *Teams*, etc.

Una vez completada la configuración, se descargarán automáticamente las aplicaciones de base de datos, como *Outlook* o *Teams*. A continuación, se cargarán las aplicaciones específicas de su empresa o de su unidad de negocio.

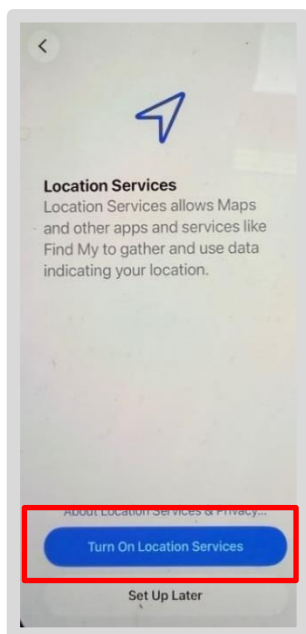
- Si utiliza ASES o ATOSS Staff Center para el registro de horas, aquí tiene las instrucciones para las funciones principales de [ATOSS Staff Center](#)
- Utilice Safari como navegador predeterminado para enlaces web, como DB Planet o DB Questions
- Utilice la *aplicación DB Password* para guardar contraseñas en su iPhone/iPad
- Puedes descargar más aplicaciones de DB desde la *aplicación Company Portal*
- Para las aplicaciones privadas necesitas un ID de Apple privado; introduce tu correo electrónico privado para ello

**La aplicación Welcome ya no está disponible** en el iPhone/iPad de DB; en su lugar, existe la **aplicación DB Mobile Info**, que contiene toda la información, enlaces útiles y datos relacionados con tu iPhone/iPad de DB.

---

## 4.11 Activa los servicios de localización

- En el siguiente paso, activa los servicios de localización: «Activar servicios de localización»

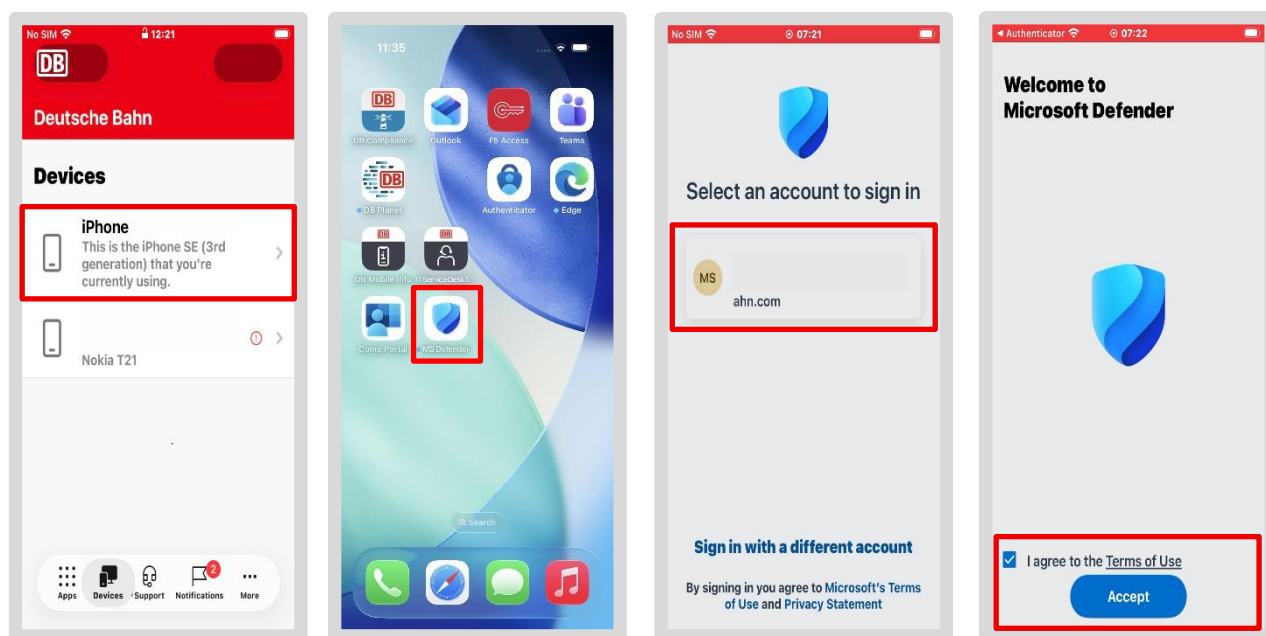


## 4.12 Configura la aplicación MS Defender

La aplicación Microsoft Defender for Endpoint Mobile (aplicación MS Defender, para abreviar) protege tu iPhone/iPad contra el malware, así que configura la aplicación en tu iPhone/iPad.

**Proceda de la siguiente manera:**

- ¡Mantén tu iPhone/iPad en **modo vertical** para que las pantallas se muestren tal y como se indica en las instrucciones!
- Comprueba que tu iPhone/iPad esté completamente configurado y que hayas iniciado sesión en el *portal de la empresa*.
- Para ello, abre la *aplicación del portal de la empresa* y pulsa «Dispositivos» en la parte inferior
- Si ves tu iPhone/iPad en la vista general, significa que está completamente configurado
- Vuelve a la pantalla de inicio del iPhone/iPad y busca la *aplicación MS Defender*
- Toca el icono de la *aplicación MS Defender* para abrirla



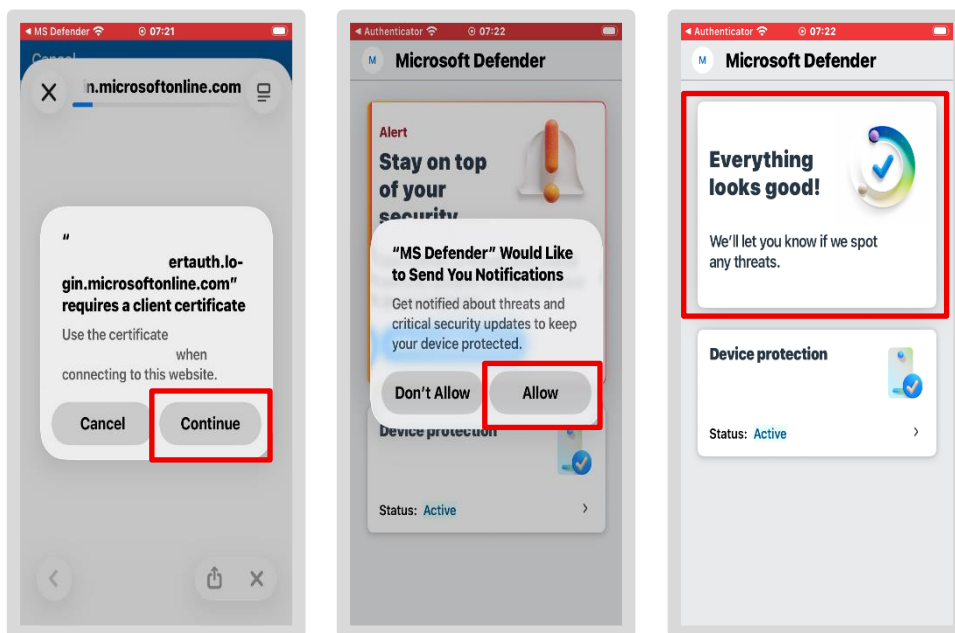
### En casos excepcionales:

Si se te solicita tu dirección de correo electrónico del trabajo o si ya aparece en la lista, pulsa sobre ella o introdúcela. A continuación, confirma marcando la casilla y acepta el acuerdo de licencia.

### 4.12.1 Concede los permisos

La aplicación MS Defender te pedirá ahora los permisos necesarios. En este punto, es posible que las pantallas aparezcan en un orden diferente al de las instrucciones. Si tu primera pantalla coincide con la que se muestra:

- Aparecerá un mensaje para aceptar un certificado de Microsoft
- Pulsa «Continuar» en la ventana
- Aparecerá un mensaje para permitir las notificaciones; pulsa «Permitir»



#### Información general sobre los permisos:

Estos permisos son necesarios para que la aplicación funcione correctamente y para garantizar la seguridad de tu dispositivo. A continuación, se te redirigirá a la pantalla de inicio de la aplicación MS Defender.

#### Indicadores de amenaza:

- Si aparece una **marca verde**, no se ha **detectado ninguna amenaza**
- Si **no se ve ninguna marca verde**, espera unas horas y reinicia la aplicación (ciérrala y ábrela de nuevo)
- > Si la marca verde sigue sin aparecer, ve a: [Preguntas sobre la base de datos](#)

El iPhone/iPad ya está protegido contra ataques.

---

## 4.13 Inicio: «Iniciar sesión en el iPhone/iPad»

Para configurar tu iPhone/iPad de DB por primera vez, necesitarás lo siguiente:

- **Tarjeta SIM y PIN de la tarjeta SIM**

Necesitas la tarjeta SIM para realizar llamadas en tu iPhone/iPad. Encontrarás la tarjeta SIM y el PIN en la carta de Vodafone que te enviaron previamente.

Debes introducir el PIN de la tarjeta SIM cada vez que enciendas el dispositivo.

Si lo has olvidado y no lo recuerdas, el Super PIN (también conocido como PUK) te ayudará. Lo encontrarás en la carta de Vodafone. Si tampoco lo recuerdas, ponte en contacto con tu operador de telefonía móvil. Pueden solicitar el PUK en cualquier momento a través de la línea de atención al cliente de Vodafone. Encontrarás más opciones para el Super PIN o el PUK en DB-Questions.

- **Contraseña para el bloqueo de pantalla**

El bloqueo de pantalla es una contraseña personal o una combinación personal de 8 dígitos. Esto protege tu iPhone/iPad contra el acceso no autorizado, así que asegúrate de recordarlo.

- **Nombre de usuario y contraseña de DB**

Necesitas tu nombre de usuario y contraseña de DB para iniciar sesión en muchas aplicaciones y sitios web de DB.

El nombre de usuario de DB se compone de tu nombre y apellidos.

Tú mismo estableces la contraseña de usuario de DB durante la activación.

Si has olvidado tu contraseña, cámbiala en [Password Self-Service](#)

**Nota:** Algunas herramientas, como ATOSS, tienen sus propias contraseñas. Puedes guardarlas en la aplicación DB Password.

> [Aquí puedes averiguar cómo configurar la aplicación DB Password](#)

- **Correo electrónico de usuario de DB y pase de acceso temporal (TAP) para la activación**

Puede obtener el pase de acceso temporal (TAP) a través de [db.de/tap](#) o de la aplicación DB Mobile Info. Este es válido durante 60 minutos y se puede utilizar en varios dispositivos.

Utilízalo para iniciar sesión en la aplicación Corporate Portal y activar tu iPhone/iPad.

### En resumen:

Configuración de tu iPhone/iPad: sigue estos pasos:

- Inserte la tarjeta SIM y encienda el iPhone/iPad
- Consigue un pase de acceso temporal a través de DB Mobile Info o en [db.de/tap](#). Puedes hacerlo utilizando tu segundo smartphone o tableta de DB, un ordenador BKU o Basicworkplace, o bien a través de uno de tus compañeros
- Abre *la aplicación del portal de la empresa* e introduce el pase de acceso temporal (TAP)
- Configura *la aplicación MS Defender* para proteger tu iPhone/iPad contra el malware

¡Junto con el iPhone/iPad, recibirás un folleto impreso para la configuración inicial!

> Si no lo tienes, también puedes encontrarlo en línea en [db.de/mobile-setup](#)

## 5 Contenido laboral y personal

En tu iPhone/iPad, los datos personales y de trabajo solo se separan en segundo plano. Por lo tanto, no hay una separación visible entre el contenido de trabajo y el personal.

**El uso laboral** se produce cuando:

- Inicias tu turno a través de una aplicación
- O abres el calendario de turnos actual

**El uso personal** incluye, por ejemplo:

- Ver Netflix
- Escuchar Spotify
- Crear una cuenta de Google

En esta guía, hemos recopilado algunos consejos sobre el uso de aplicaciones para garantizar que los datos laborales y personales no se mezclen. Sigue siempre esta regla:

### ¡Utiliza las aplicaciones de trabajo solo para tareas relacionadas con el trabajo!

Por lo tanto, sigue las siguientes directrices para asegurarte de que los datos profesionales y personales no se mezclen:



**Correo electrónico:** La *aplicación Outlook* debe utilizarse exclusivamente con fines laborales. Para uso personal, utiliza otros servicios como Gmail, etc.



**Mensajería:** para la comunicación relacionada con el trabajo, utiliza las aplicaciones del Portal de la empresa (o *Teams*). WhatsApp no está disponible a través de *la aplicación del Portal de la empresa*. Úsalo solo para tus contactos personales.



**Cámara:** Para fotos relacionadas con el trabajo, utiliza la aplicación *OneDrive*, que guarda las fotos directamente en *OneDrive*. La aplicación Cámara es solo para uso privado.



**Internet:** Configura Safari (Edge a partir del 1 de enero de 2026) como tu navegador predeterminado. Si utilizas otros navegadores, es posible que te encuentres con un error de inicio de sesión al abrir enlaces a sitios web de DB.

---

### 5.1 Descarga de aplicaciones de DB

Descarga las aplicaciones relacionadas con el trabajo con el icono de DB a través de la **aplicación del Portal de la empresa**.

Las aplicaciones ya instaladas en tu iPhone/iPad se enumeran en la sección 4.10 Aplicaciones de DB.

Las aplicaciones para uso personal se pueden instalar según sea necesario. Para ello, utiliza **tu cuenta personal de Apple** o crea una nueva, y respeta las condiciones de uso del iPhone/iPad.

---

## 5.2 Gestionar elementos en la pantalla de inicio

### Crear una carpeta

- Toca una aplicación o un acceso directo
- Mantén pulsado hasta que la aplicación empiece a temblar
- Arrastra la aplicación o el acceso directo a otra e → Suelta el dedo y → e de que se ha creado una carpeta
- Si quieres añadir más aplicaciones a la carpeta, arrástralas hasta aquí

### Cambia el nombre de esta carpeta (grupo)

- Toca la carpeta a la que quieres cambiar el nombre
- Toca el nombre de carpeta sugerido
- Puedes tocar un nombre sugerido en la parte superior del teclado o introducir tu propio nombre

### Mover aplicaciones/carpetas

En tu iPhone/iPad, puedes mover aplicaciones y carpetas dentro de la vista de pantalla o de una pantalla a otra:

- Mantén pulsada la aplicación
- A continuación, arrastra la aplicación al lugar que desees y suéltala

> Puedes encontrar más consejos útiles sobre aplicaciones en la [página de soporte técnico de Apple](#)

---

## 5.3 Take-Off: Separar las aplicaciones personales de las de trabajo + agrupar aplicaciones

Tu iPhone/iPad de trabajo es lo que se conoce como un dispositivo empresarial.

¡Utiliza las aplicaciones de trabajo solo para tareas relacionadas con el trabajo! Algunas aplicaciones están disponibles tanto para uso laboral como personal. Decide conscientemente cuáles utilizar según tus necesidades específicas.

Puedes arrastrar las aplicaciones de DB que utilizas a diario a la pantalla de inicio. También puedes agrupar aplicaciones, lo que te ofrece una mejor visión general de tus aplicaciones de DB.

## 6 Ajustes adicionales

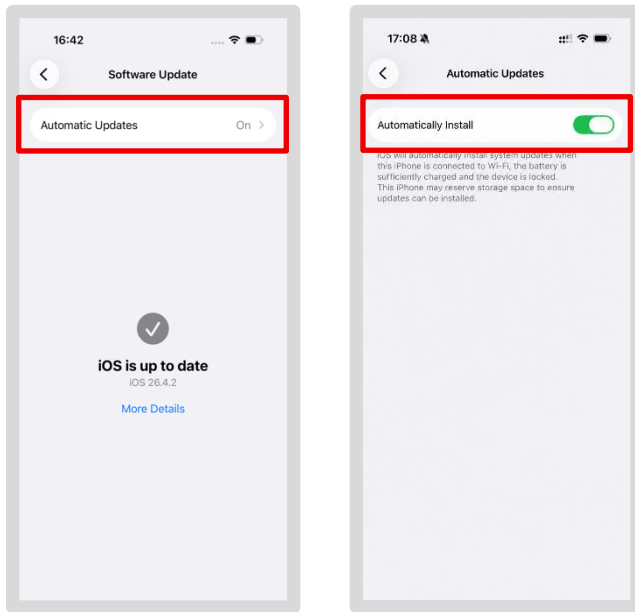
En el siguiente paso, te mostraremos cómo personalizar tu iPhone/iPad para adaptarlo a tus necesidades, de modo que te ayude de la forma más eficaz posible en tu trabajo diario.

### 6.1 Instalación de actualizaciones del sistema operativo iOS

- Abre la aplicación Ajustes
- Pulsa en «General»
- A continuación, pulsa en «Actualización de software» (aquí se muestran las nuevas versiones de software)



- Para asegurarte de que tu iPhone/iPad esté siempre actualizado, activa la función «Actualizaciones automáticas»



### Importante:

Si aparece un botón con la etiqueta «Actualizar automáticamente», pulsa en él y, a continuación, pulsa en «Descargar automáticamente». Tu iPhone/iPad descargará e instalará la actualización; para ello, debes estar conectado a una red Wi-Fi. De lo contrario, es posible que tu iPhone/iPad no pueda utilizar las aplicaciones de la base de datos, ¡o que no se proporcionen los certificados necesarios para tu iPhone/iPad!

---

## 6.2 Conéctate a Internet

### 6.2.1 Wi-Fi de DB

- En las instalaciones de DB, conéctate a la red Wi-Fi de DB «dbs4public» tal y como se describe en el [capítulo 4.5 «Configuración de la red Wi-Fi en los edificios de DB»](#)
- Para utilizar la red Wi-Fi de DB, solicita el servicio «DB Secure Network Access Mobile Device» a través de la [Tienda Digital](#)

### 6.2.2 Wi-Fi público

La seguridad de los datos de su iPhone/iPad es motivo de especial preocupación siempre que haya una red Wi-Fi pública disponible.

- Inicie sesión únicamente a través de la red Wi-Fi de DB o de su red Wi-Fi doméstica privada
- Evite utilizar redes Wi-Fi de terceros que no sean seguras
- Además, al seleccionar una red, asegúrese de que está utilizando la red Wi-Fi correcta
- Sigue siempre las directrices generales de seguridad de DB



### 6.2.3 A través de datos móviles: su asignación de datos

Si no hay una red Wi-Fi de DB cerca, utilice Internet a través de datos móviles. Dependiendo de su contrato, Deutsche Bahn le proporciona una asignación de datos que le permite utilizar Internet de forma gratuita.

- Tan pronto como se haya consumido el 80 % de esta asignación de datos en el mes en curso, recibirá un mensaje de texto
- Se le preguntará si desea recargar con datos adicionales
- Ten en cuenta que esto supondrá costes adicionales para DB



### 6.2.4 Tu contrato de Vodafone – Elfe (factura electrónica de telecomunicaciones)

Una vez al mes, recibirás un extracto de tu contrato de Vodafone para tu iPhone/iPad. Te lo enviarán por correo electrónico desde ELFE@deutschebahn.com.

**Importante:** No tienes que pagar nada, el extracto es solo para fines de documentación.



## 7 Las aplicaciones más importantes para empezar

Las aplicaciones empresariales más importantes ya están instaladas en tu iPhone/iPad.

---

### 7.1 Aplicación Company Portal: descarga nuevas aplicaciones



Si deseas aplicaciones especializadas adicionales de DB, descárgalas a través de la *aplicación Company Portal*. Las aplicaciones específicas de DB, como My DB o DB Planet y muchas otras, solo están disponibles para su descarga en esta aplicación.



Puedes descargar aplicaciones personales a través de la **App Store**. Ten en cuenta que primero deberás crear un ID de Apple.

---

### 7.2 La aplicación DB Mobile Info

¿Ha olvidado la contraseña de bloqueo de pantalla o no recuerda su contraseña de usuario de DB? ¿Outlook se bloquea constantemente? ¿Recibe mensajes de error que no entiende? No se preocupe, aquí encontrará ayuda.



**La aplicación DB Mobile Info** es tu primer punto de contacto para cualquier pregunta sobre tu iPhone/iPad.

Toca la lupa en la pantalla de inicio para acceder a DB Search, donde encontrarás respuestas a preguntas relacionadas con la informática.

En las pestañas «Guías» y «Servicio» encontrarás las guías, los enlaces y los números de teléfono más importantes. Por ejemplo, las guías para la configuración inicial y para la recuperación. Si tu iPhone/iPad no funciona ahora, utiliza el iPhone/iPad de un compañero

> También puedes encontrar todas las guías importantes en [db.de/ae](https://db.de/ae)

---

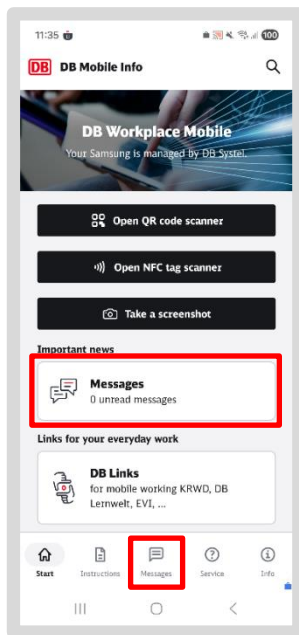
### 7.3 Notificaciones push

Recibirás **notificaciones push** a través de la *aplicación DB Mobile Info* sobre nuevas actualizaciones de software o cualquier otra cosa relacionada con tu iPhone/iPad. Por ejemplo, te informaremos sobre la distribución y la instalación automática de nuevo software en tu iPhone/iPad.

**Puedes encontrar tus mensajes aquí:**

- Abre la *aplicación DB Mobile Info*
- En la pantalla de inicio, verás el área de notificaciones
- Si tienes un mensaje nuevo, verás un pequeño número rojo junto a «Mensajes no leídos»

- Para leer los mensajes, pulsa la sección «Mensajes»
- También puedes pulsar la pestaña «Mensajes» en la parte inferior



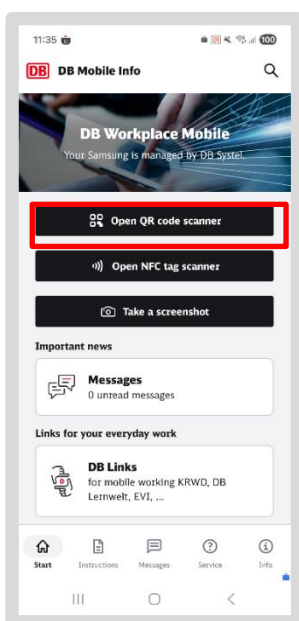
> Para más información, consulta: [Aplicación DB Mobile Info: Recibir mensajes](#)

## 7.4 Escanear códigos QR

Los códigos QR son patrones cuadrados en blanco y negro que se pueden escanear con la cámara de tu iPhone/iPad. Un lector descodifica este código y te redirige automáticamente a la aplicación o a un sitio web con más información.

Puedes escanear códigos QR oficiales con la *aplicación DB Mobile Info*:

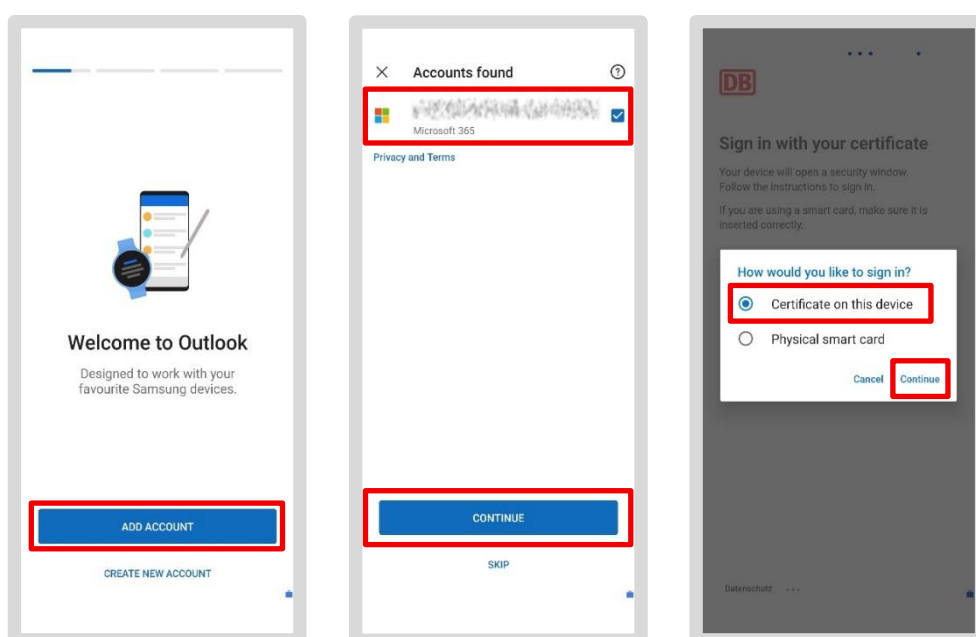
- Abre la *aplicación DB Mobile Info*
- Pulsa en «Abrir escáner de códigos QR»



- A continuación, autoriza a la aplicación a hacer fotos y grabar vídeos
  - Se abrirá una pequeña ventana que te permitirá escanear el código QR
  - Para ello, coloca el código QR dentro del rectángulo
- Una vez escaneado el código, se te redirigirá a su contenido

## 7.5 Configurar Outlook / Crear una cuenta de correo electrónico

- Pulsa en la *aplicación Outlook*
- Tu cuenta de correo electrónico ya debería estar guardada; si no es así, pulsa en «Añadir cuenta»
- Selecciona tu dirección de correo electrónico tocando «Continuar»
- Pulsa «Continuar» cuando se te solicite el certificado



### Tu cuenta de correo electrónico se está configurando:

- Pulsa «Quizás más tarde» cuando se te pida añadir otra cuenta
- Y pulsa «No, gracias» para desactivar las notificaciones
- Ahora se están cargando tus correos electrónicos (este proceso puede tardar unos minutos)

Ya puedes volver a leer y escribir correos electrónicos

### 7.5.1 Configuración de una firma de correo electrónico

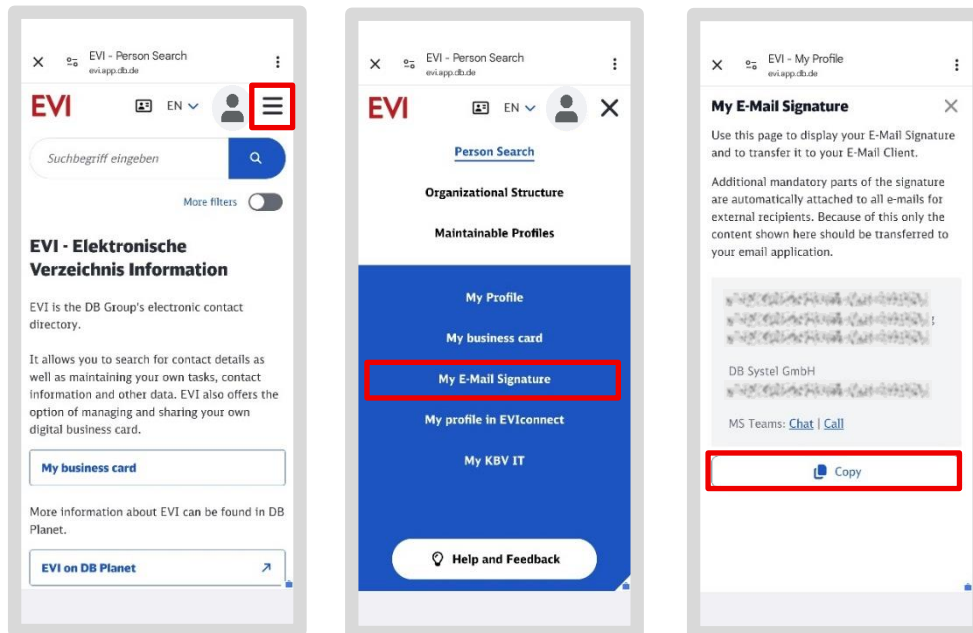
La firma de correo electrónico es un elemento obligatorio en la comunicación empresarial. Aparece al final de un correo electrónico y, por ley, debe contener cierta información, como el nombre de la empresa y el domicilio social oficial de tu empresa DB. Puedes encontrar el texto para tu firma de correo electrónico en el directorio central de DB, la *aplicación EVI*.

## A continuación te explicamos cómo obtener tu firma de correo electrónico desde EVI:

- Abre la *aplicación EVI*
- Pulsa en las tres líneas de la esquina superior derecha, junto a tu foto de perfil
- A continuación, pulsa en «Mi firma de correo electrónico»
- Tu firma personal se muestra en el campo gris. Cópiala tocando «Copiar»

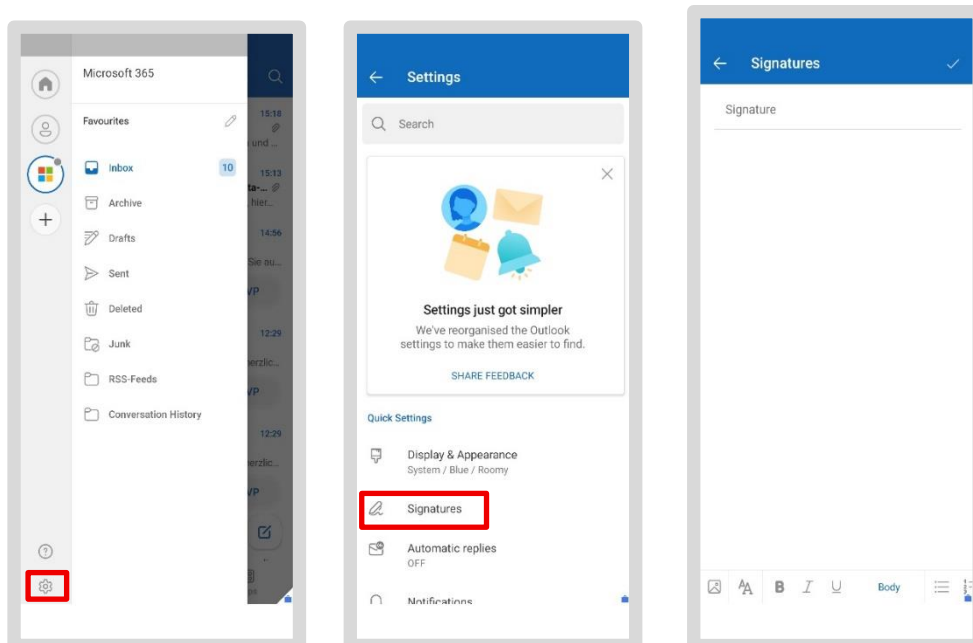


perfil



## Pega la firma en Outlook:

- Abre la aplicación de Outlook y pulsa tu foto de perfil en la esquina superior izquierda
- Toca el icono de la rueda dentada en la parte inferior izquierda
- Ahora pulsa en «Firmas»



- Se abrirá un campo para la firma. Si ya hay una entrada, elimínala pulsando «✕».
- Ahora mantén pulsado el campo hasta que aparezca la opción «Pegar» y pulsa sobre ella
- Se insertará la firma que has copiado de EVI

Cierra la ventana: tu firma se insertará automáticamente en todos los nuevos correos electrónicos

**Nota:** Si has configurado varias cuentas de correo electrónico, puedes utilizar el control deslizante «Firma por cuenta» para configurar una firma independiente para cada cuenta. De lo contrario, la firma guardada se utilizará para todas tus cuentas de correo electrónico.

---

## 7.6 Cifrado de correos electrónicos

Los correos electrónicos que envíes dentro del Grupo DB se cifran de forma predeterminada. Esto es suficiente para la mayoría de los casos. ¡No necesitas hacer nada más!

Sin embargo, al enviar un correo electrónico, ten siempre en cuenta estas dos reglas:

- El correo electrónico solo contiene los datos personales estrictamente necesarios
- El asunto del correo electrónico no debe contener ninguna información confidencial
- Si deseas enviar por correo electrónico datos que requieran una protección especial (por ejemplo, datos personales), también debes cifrar el contenido del correo electrónico. Outlook ofrece cifrado de correo electrónico.

> Ya ha activado esta opción durante la configuración, tal y como se describe en la sección 4.9, «Configuración del cifrado del correo electrónico».

> **Nota:** Si no ha configurado el cifrado de correo electrónico, siga los pasos que se describen aquí.

### 7.6.1 Sincronización de correo electrónico: todos los correos electrónicos siempre actualizados

Todos tus correos electrónicos se guardan automáticamente en la aplicación Outlook y se sincronizan con tu cuenta de Office vinculada. Esto significa que, independientemente del iPhone o iPad que utilices, o de si inicias sesión a través de un iPhone o iPad o de un ordenador de BKU o Basic Workplace, siempre estarás al día.

---

## 7.7 Aplicación Microsoft Authenticator

La aplicación Microsoft Authenticator permite **la autenticación multifactorial (MFA)**.

Necesitarás la aplicación Microsoft Authenticator, por ejemplo, para:

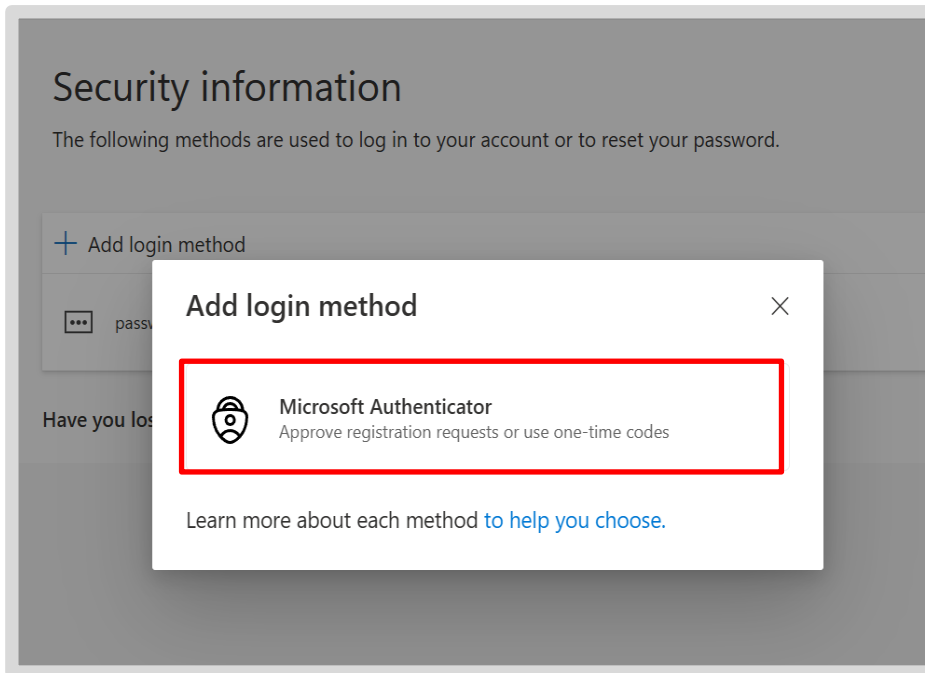
- Conexión VPN a DB Workplace MAC
- Utilizar la cuenta de administrador de DB
- Acceder a aplicaciones específicas, p. ej., SAP



Se distingue entre si ya has utilizado la aplicación Microsoft Authenticator en un iPhone/iPad de DB o si estás utilizando la aplicación en tu iPhone/iPad por primera vez.

## Uso de la aplicación Microsoft Authenticator por primera vez:

- Sigue las [instrucciones paso a paso](#)
- Descarga la aplicación Authenticator desde el *portal de la empresa*
- Abre [db.de/authenticator](http://db.de/authenticator) en el navegador de tu ordenador de BKU o DB Workplace
- Pulsa el «icono más» y el botón «Añadir método de inicio de sesión»
- Se abrirá un cuadro de diálogo; selecciona «Microsoft Authenticator»



- Cambia a tu iPhone/iPad y abre la aplicación Microsoft Authenticator
- Añade tu cuenta de correo electrónico del trabajo
- Escanea el código QR que aparece en el ordenador con la aplicación Authenticator
- A continuación, podrás utilizar la aplicación Microsoft Authenticator para la autenticación en tu iPhone/iPad

## Cambio de un iPhone/iPad antiguo a uno nuevo

Si ya has utilizado la aplicación Microsoft Authenticator, ten en cuenta lo siguiente:

- Si necesitas utilizar la aplicación Authenticator mientras configuras tu nuevo iPhone/iPad, utiliza tu antiguo smartphone/tableta para conectarlo a la aplicación Authenticator
- Abre esta [página wiki](#), pulsa el botón «Configuración de la aplicación Authenticator» y sigue los pasos indicados
- A continuación, puede utilizar la aplicación Microsoft Authenticator en su nuevo iPhone/iPad y restablecer su antiguo iPhone/iPad. Si ha utilizado la aplicación Authenticator para sitios web o herramientas, reactive la aplicación en dichos sitios web
- **Consejo:** Si tienes problemas para reactivar las conexiones en la aplicación Authenticator después de configurarla, utiliza la opción de autoservicio: «Restablecer la aplicación Microsoft

Authenticator (MFA)»: [db.de/resetmfa](https://db.de/resetmfa) y, a continuación, sigue los pasos de esta sección de arriba abajo.

---

## 7.8 Conclusión: las aplicaciones de DB más importantes

### ¿Dónde puedo encontrar las aplicaciones de DB?



Las aplicaciones más importantes ya están instaladas en tu iPhone o iPad. Si quieres descargar más aplicaciones relacionadas con el trabajo, hazlo a través de la **aplicación «Company Portal»**.

Allí encontrarás, por ejemplo, Outlook, Word y *OneDrive*, así como aplicaciones específicas de DB como My DB o DB Planet.

**Nota:** Puedes descargar aplicaciones personales a través de la App Store.

### ¿Dónde puedo encontrar información sobre mi iPhone/iPad?

Para cualquier pregunta sobre tu iPhone/iPad, utiliza la *aplicación DB Mobile Info*. En la pestaña «Instrucciones» encontrarás guías, y en la pestaña «Servicio» encontrarás información útil sobre tu iPhone/iPad.

La aplicación viene instalada de forma predeterminada en tu iPhone/iPad.

## 8 Copia de seguridad de datos en un i

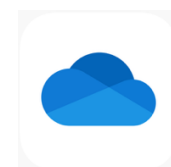
Tienes un iPhone/iPad en versión Enterprise. Esto significa que la copia de seguridad está estrictamente separada entre documentos de trabajo y personales.

Aquí se describe cómo hacer una copia de seguridad de tus documentos personales o fotos/vídeos:

> [mobileworkplace.deutschebahn.com/mobile-daten-sichern](https://mobileworkplace.deutschebahn.com/mobile-daten-sichern)

> Aquí puedes encontrar un tutorial en vídeo al respecto: [db.de/mobile-videoanleitungen](https://db.de/mobile-videoanleitungen)

Para guardar fotos y otros documentos, como archivos PDF o de Word, necesitas la aplicación Microsoft *OneDrive*. Con esta aplicación, puedes almacenar todos tus datos de trabajo en la nube y acceder a ellos en cualquier momento desde todos tus dispositivos de trabajo. Esto significa que también puedes acceder a tus datos desde tu PC de trabajo.



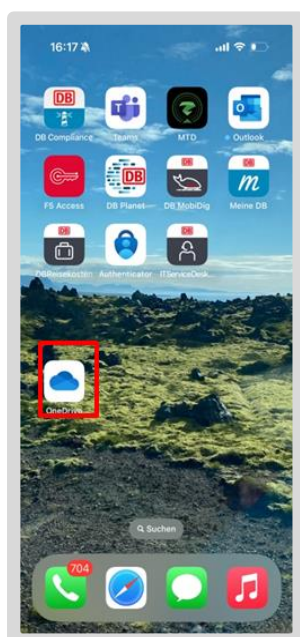
---

### 8.1 Configuración de OneDrive

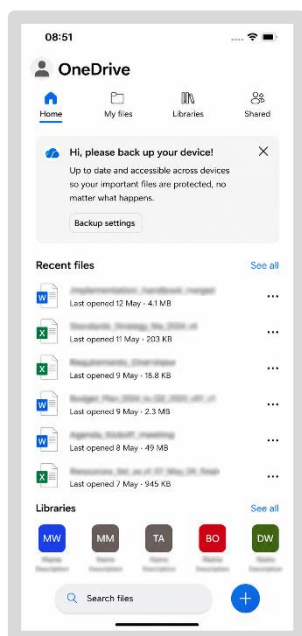
**Requisito previo:** para configurar *OneDrive*, primero instale la aplicación Outlook en su iPhone/iPad y configure su cuenta de correo electrónico del trabajo. Encontrará más información sobre cómo hacerlo en [el capítulo 7.5 «Configuración de Outlook»](#).

#### Cómo configurar OneDrive:

- Descarga la aplicación *OneDrive* (para ello, abre la *aplicación Company Portal*)
- Busca la aplicación Microsoft *OneDrive*
- Una vez instalada, la aplicación aparecerá como un icono (pista: una nube) con el nombre *OneDrive* en la pantalla de inicio de tu iPhone/iPad



- Abre la aplicación *OneDrive*
- Confirma que la aplicación tiene permiso para enviarte notificaciones
- Selecciona «Iniciar sesión» e introduce tu dirección de correo electrónico de DB
- También es posible que se inicie sesión automáticamente
- Ahora verás todos tus archivos en *OneDrive*



**Nota:** Si es la primera vez que configura *OneDrive*, la sincronización de todos sus datos puede tardar unos minutos.

### Copia de seguridad de todos los ajustes del sistema

Si alguna vez necesitas restablecer tu iPhone/iPad a los ajustes de fábrica, asegúrate de hacer también una copia de seguridad de la configuración del sistema.

Haz capturas de pantalla o toma notas de tu configuración personal y de tus aplicaciones de bases de datos específicas relacionadas con el trabajo. Guárdalas también en *OneDrive*, para que puedas consultarlas como notas durante la configuración.

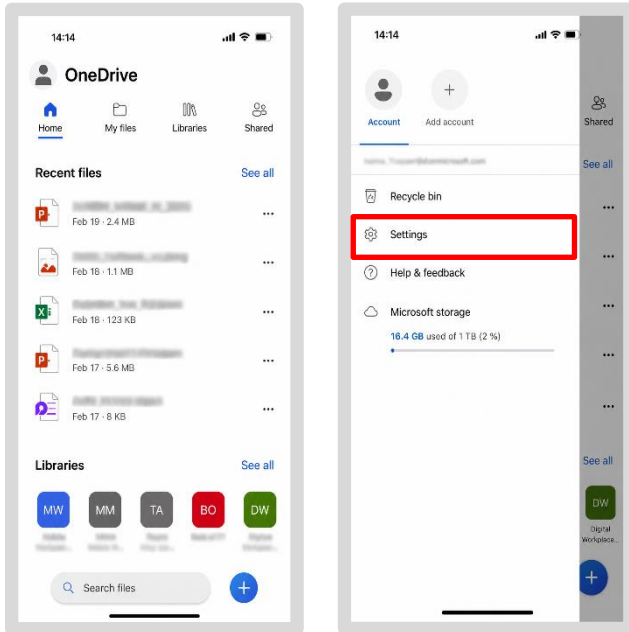
---

## 8.2 Hacer una copia de seguridad de las fotos en OneDrive

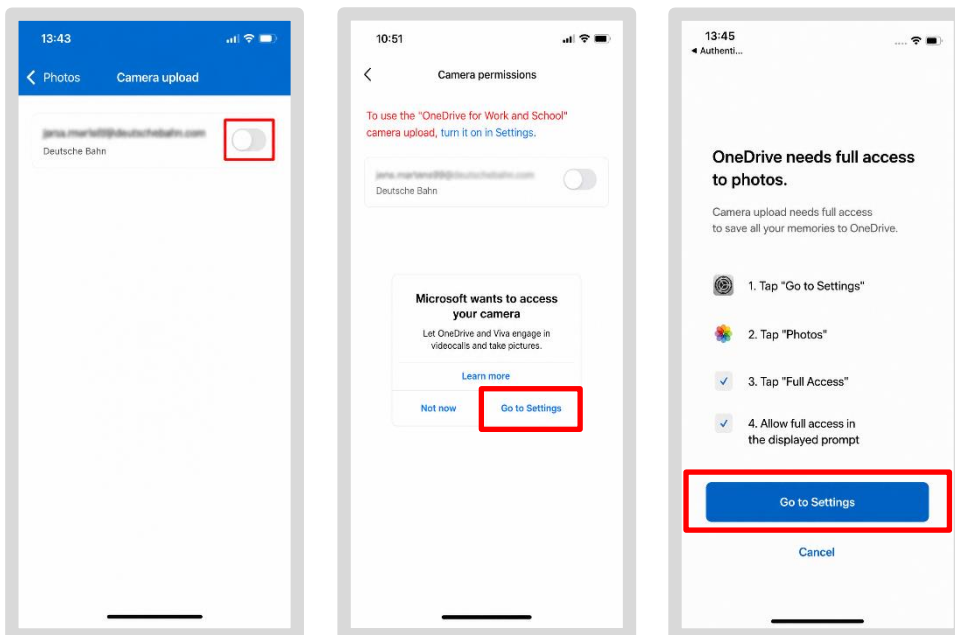
Con la aplicación *de OneDrive*, puedes hacer una copia de seguridad de las fotos directamente al tomarlas, en lugar de tener que hacerlo más tarde en un paso aparte.

Debes seguir estos pasos:

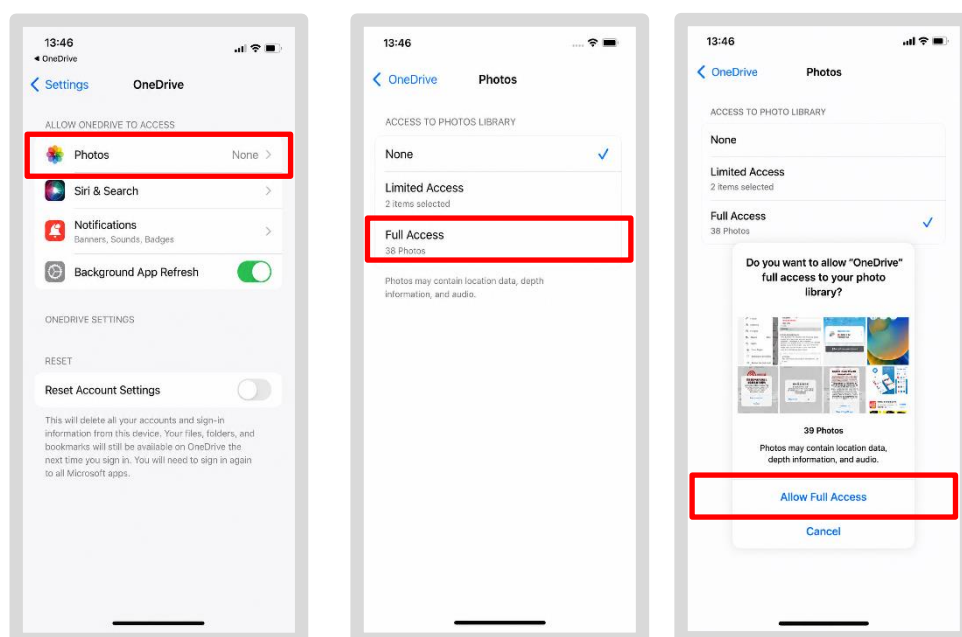
- Toca el icono redondo de la esquina superior izquierda o tu foto de perfil
- A continuación, selecciona «Configuración»



- A continuación, pulsa en «Carga desde la cámara»
- Desliza hacia la derecha el interruptor situado junto a tu dirección de correo electrónico
- Cuando se te solicite en el cuadro de diálogo, pulsa «Confirmar»
- En la siguiente pantalla, pulsa «Ir a Ajustes»



- Pulsa «Fotos»
- Marca la casilla junto a «Acceso completo» para que *OneDrive* pueda guardar **todas** tus fotos y vídeos
- Pulsa «Permitir acceso completo» si también haces fotos **privadas** con tu iPhone y no quieres que aparezcan en *OneDrive*. En ese caso, debes guardarlas de forma privada; esto se describe en [el capítulo 8.5, «Copia de seguridad de datos privados»](#)
- Pulsa varias veces la flecha de la esquina superior izquierda y vuelve a la aplicación de *OneDrive*
- Una vez configurada la sincronización, todas las fotos tomadas con la cámara se sincronizarán con *OneDrive*



**Nota:** Si también utilizas tu iPhone/iPad para fines personales, selecciona «Acceso limitado» y elige solo las fotos y vídeos relacionados con el trabajo que desees subir.

La copia de seguridad de tus documentos privados o fotos/vídeos se describe en [el capítulo 8.5: Copia de seguridad de datos privados](#).

### 8.3 Copia de seguridad de archivos PDF

Los archivos PDF adjuntos a los correos electrónicos se pueden guardar directamente desde *Outlook* en *OneDrive*. Proceda de la siguiente manera:

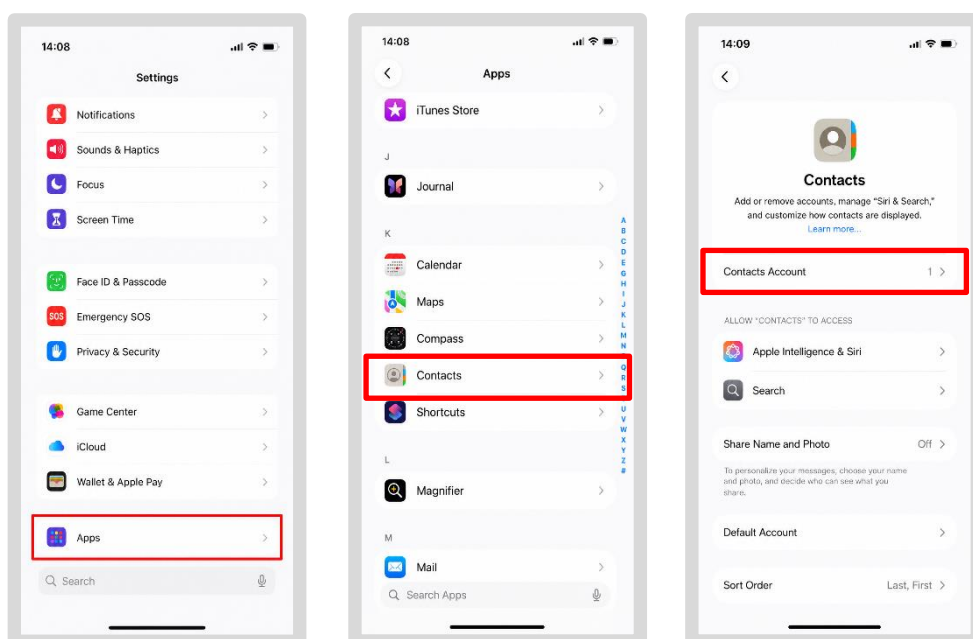
- Abre el correo electrónico correspondiente
- A continuación, abre el documento PDF
- Toca el icono de compartir situado en la esquina superior derecha
- Se te mostrarán dos opciones; selecciona «Guardar en la cuenta»
- Pulsa en *OneDrive* y guarda el documento PDF

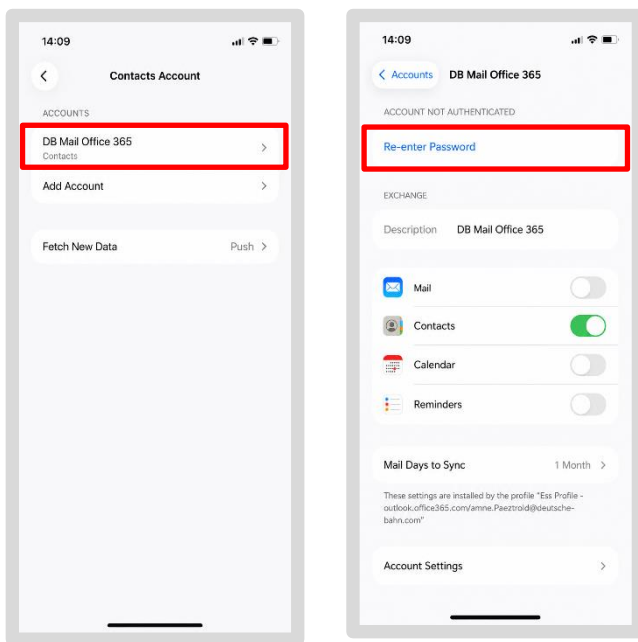
- El archivo se subirá ahora a *OneDrive*

---

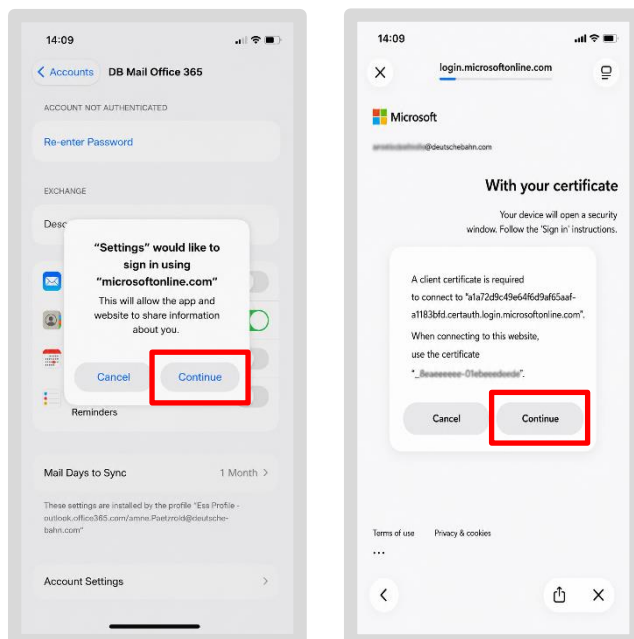
## 8.4 Sincroniza los contactos en Outlook

- Gestiona siempre tus contactos directamente en *Outlook* en todos tus iPhone/iPad, para que puedas acceder a ellos desde todos tus dispositivos
- Para ello, ve a la aplicación Ajustes
- Pulsa en «Aplicaciones»
- En la siguiente pantalla, pulsa «Contactos» y, a continuación, «Cuenta de contactos»
- En Cuentas, selecciona «DB Mail Office 365» y, a continuación, pulsa «Volver a introducir contraseña»





- Se abrirá un cuadro de diálogo; pulsa aquí el botón «Continuar»: se reconocerá automáticamente
- Tus contactos ya están sincronizados



## 8.5 Copia de seguridad de los datos personales

Si has guardado fotos, contactos, archivos y documentos privados en tu iPhone/iPad de trabajo, debes hacer una copia de seguridad de ellos tú mismo de forma regular. Esto se debe a que al restablecer tu iPhone/iPad también se borrarán tus datos privados.

Para hacer una copia de seguridad de tus datos privados, puedes utilizar, por ejemplo, tu **cuenta privada de Apple o un OneDrive privado**.

El proceso para hacer una copia de seguridad de tus documentos privados o fotos/vídeos se describe aquí:

> [mobileworkplace.deutschebahn.com/mobile-daten-sichern](https://mobileworkplace.deutschebahn.com/mobile-daten-sichern)

---

## 8.6 Take-Off: ¿Dónde están tus fotos, archivos y documentos?

- Para hacer una copia de seguridad de los documentos de trabajo, puedes utilizar la aplicación *OneDrive*, a la que puedes acceder a través de la *aplicación del portal de la empresa*
  - *OneDrive* te pedirá tu dirección de correo electrónico del trabajo; introdúcela y tu cuenta se activará al instante.
  - Para ello, es necesario que tengas instalada la aplicación *de Outlook* y hayas configurado tu cuenta de usuario (correo electrónico vinculado a un certificado). Si aún no recibes correos electrónicos del trabajo o no has creado una cuenta de correo electrónico para *Outlook*, hazlo aquí.
- > Véase el [capítulo 7.5.1: Configuración de una firma de correo electrónico](#)

### Copia de seguridad de documentos PDF o archivos de Word:

- Abre *OneDrive*
- Pulsa el icono azul con el signo más
- En el cuadro de diálogo, pulsa el icono de carga
- Selecciona el archivo

### Hacer una copia de seguridad de fotos y vídeos:

- Abre *OneDrive*
- Toca «Tu foto de perfil»
- Activa la copia de seguridad de la cámara/actualización de la cámara
- Cambia a la aplicación Fotos y selecciona la opción de acceso adecuada
- Activa tu correo electrónico del trabajo
- Pulsa «Confirmar» en el cuadro de diálogo que te pregunta si deseas sincronizar fotos y vídeos con *OneDrive*

### Haz una copia de seguridad de tus datos privados

Para hacer una copia de seguridad de tus datos personales, puedes utilizar tu cuenta personal de Google o un *OneDrive* personal, por ejemplo.

Aquí encontrarás instrucciones detalladas con sugerencias para hacer una copia de seguridad de tus datos:

> [mobileworkplace.deutschebahn.com/mobile-daten-sichern](https://mobileworkplace.deutschebahn.com/mobile-daten-sichern)

## 9 Privacidad y condiciones de uso

Si utilizas un iPhone/iPad de DB mientras te desplazas, siempre existe el riesgo de que personas no autorizadas puedan acceder a tu iPhone/iPad. Incluso un acceso breve ofrece muchas oportunidades para acceder a datos confidenciales.

Por lo tanto, respeta las siguientes reglas básicas:

1. No dejes tu iPhone/iPad tirado por ahí, asegúrate siempre de que permanezca a la vista.
2. No dejes que otras personas utilicen tu iPhone o iPad, ni siquiera para «echar un vistazo rápido», a menos que se trate de un dispositivo compartido.
3. Proteja siempre su iPhone/iPad con un PIN o una contraseña segura y, mejor aún, con medidas de seguridad biométricas adicionales, como su huella dactilar o su rostro.
4. ¡Utilice las contraseñas y los PIN solo una vez!
5. Las contraseñas y los PIN no deben ser fáciles de adivinar, por lo que no utilice números de teléfono, fechas de nacimiento, matrículas de coche ni nombres.
6. Un PIN debe tener al menos 8 dígitos, contener al menos 4 caracteres diferentes y no debe consistir en secuencias ascendentes o descendentes de números.
7. Las contraseñas deben tener siempre una longitud mínima de 12 caracteres y contener al menos 3 de los siguientes 4 elementos: letras mayúsculas, letras minúsculas, números y caracteres especiales.
8. Nunca guardes contraseñas, códigos PIN o nombres de usuario de tu iPhone/iPad o de tu cuenta de usuario de DB en tu iPhone/iPad. Ni siquiera camuflados como un número de teléfono: todo el mundo conoce ese truco.
9. Haz copias de seguridad de tus datos personales y de trabajo con prontitud y regularidad. Puedes hacerlo guardándolos en tu *OneDrive* o enviándolos por correo electrónico lo antes posible al destinatario correspondiente. Solo así estarán seguros. Esto garantiza que DB-IT pueda acceder a ellos si tu iPhone/iPad se estropea o se pierde.

## Condiciones de uso de la «Comunicación de datos móviles»

Al aceptar el iPhone/iPad y estas condiciones de uso, el empleado confirma el cumplimiento de las condiciones de uso:

1. Los dispositivos móviles son herramientas de trabajo personales. No está permitido ceder el iPhone/iPad ni los datos de acceso, contraseñas o PIN a terceros (por ejemplo, familiares o superiores).
2. El dispositivo móvil sigue siendo propiedad de DB Systel durante todo el periodo de uso. El dispositivo debe devolverse al finalizar el periodo de uso. Debe estar siempre libre de derechos de terceros; en particular, no está permitido prestarlo ni venderlo a terceros.
3. Queda prohibido el consumo, el uso y la difusión de contenidos y aplicaciones ofensivos, difamatorios, pornográficos, sexistas, racistas, anticonstitucionales, inmorales o delictivos.
4. El dispositivo debe tratarse con cuidado y respeto. El dispositivo solo puede cargarse utilizando los cargadores y cables proporcionados por el fabricante (incluidos en el volumen de suministro). Se permite la carga durante el horario laboral.
5. Cualquier pérdida, robo o daño que afecte a su funcionalidad debe comunicarse inmediatamente al superior inmediato.
6. El uso de datos en el dispositivo móvil debe realizarse, siempre que el empleador disponga de ellas y sean utilizables, principalmente a través de redes Wi-Fi.
7. No se deben modificar ni desactivar los ajustes de seguridad del dispositivo (políticas, antivirus, configuración del dispositivo, etc.).

<sup>1</sup> Siehe auch Anlage 1 zur KBV IT Allgemeine und Besondere Nutzungsbedingungen, A (1).

<sup>2</sup> Siehe auch Richtlinie Vermögensschutz der DB, 136.01.03

---

## 9.1 Take-Off: Aspectos de seguridad

Tu iPhone/iPad de trabajo forma parte de tu trabajo. Es propiedad de DB Systel GmbH y, por lo tanto, debe tratarse con cuidado.

Forma parte de su trabajo, por lo que no debe prestarlo ni venderlo.

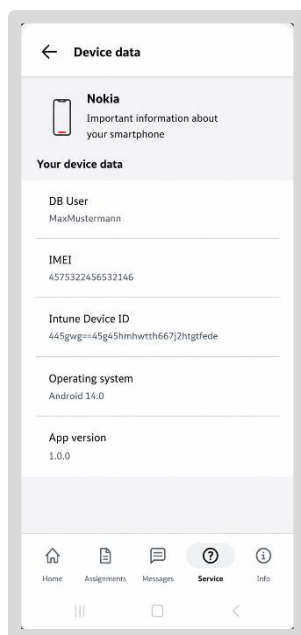
Si es necesario devolver el iPhone/iPad por motivos de seguridad, devuélvelo tal y como está.

> [Consulta la Guía rápida: Sustitución de smartphone/tableta](#)

No le des oportunidad a los ladrones: utiliza una contraseña segura. Por ejemplo, no pegues una nota con tu contraseña en el monitor.

### Protección de datos: ¿Dónde puedo encontrar los datos de mi iPhone/iPad?

Para ello, abre la *aplicación DB Mobile Info*, utiliza las pestañas de la parte inferior de la pantalla para ir a la pestaña «Servicio» y, a continuación, selecciona el subelemento «Datos del dispositivo». Aquí verás los datos de tu iPhone/iPad, como el número de serie, el IMEI o la versión del sistema operativo (p. ej., iOS 26.4.2).



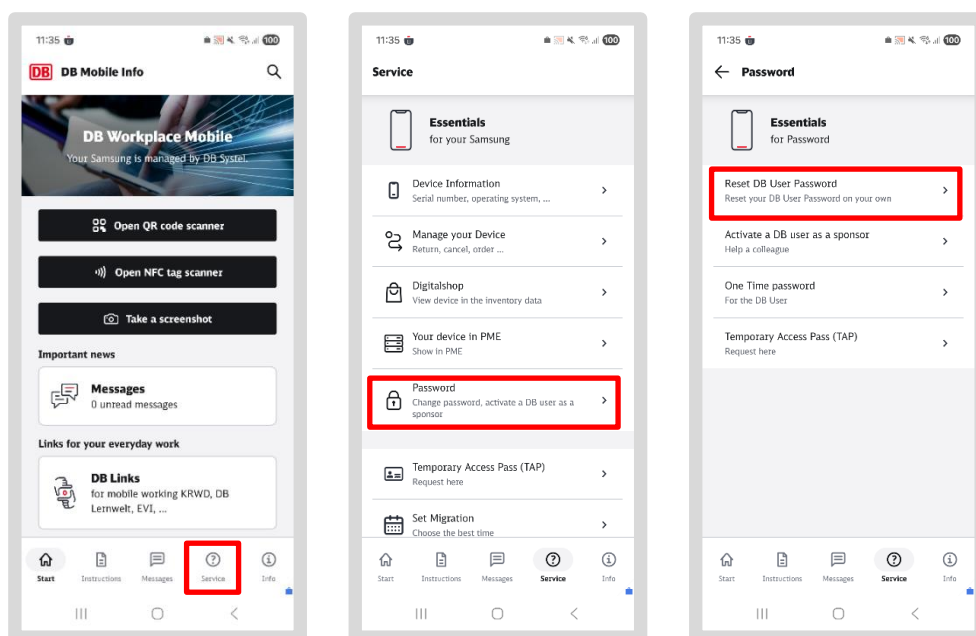
## 10 ¿Ha olvidado su contraseña o va a devolver su iPhone/iPad?

¿Has olvidado la contraseña de bloqueo de pantalla o no recuerdas tu contraseña de usuario de DB? ¿Outlook se cuelga constantemente? ¿Recibes mensajes de error que no entiendes? No te preocupes, aquí encontrarás ayuda.

### 10.1 Has olvidado o quieres cambiar tu contraseña de usuario de DB

Si ya no recuerdas tus datos de inicio de sesión de usuario de DB o deseas cambiarlos, puedes hacerlo de la siguiente manera:

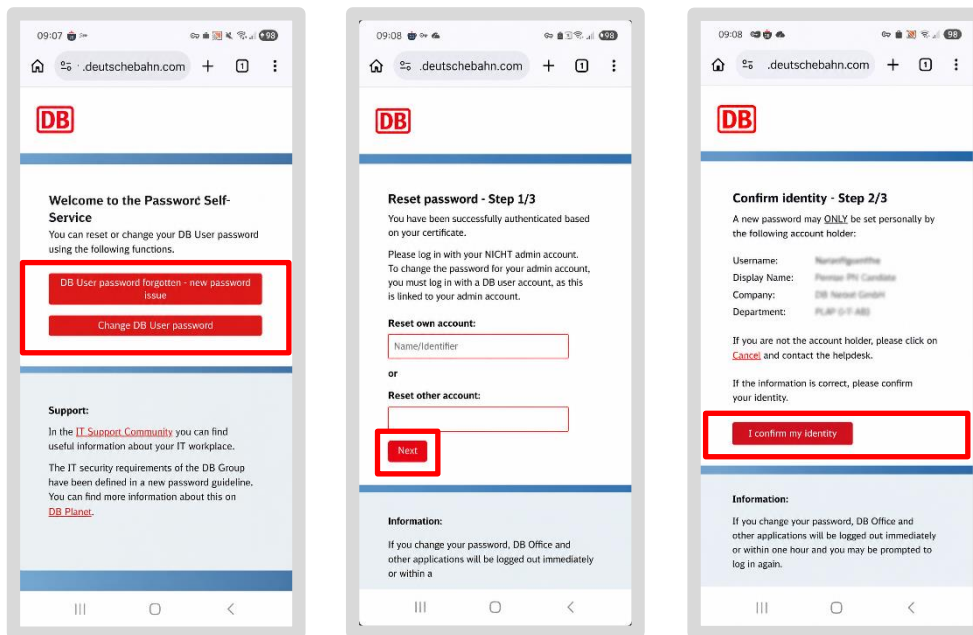
- En la *aplicación DB Mobile Info*, selecciona la pestaña «Servicio»
- Pulsa en «Contraseña»
- A continuación, pulsa en «Restablecer contraseña de usuario de la base de datos»



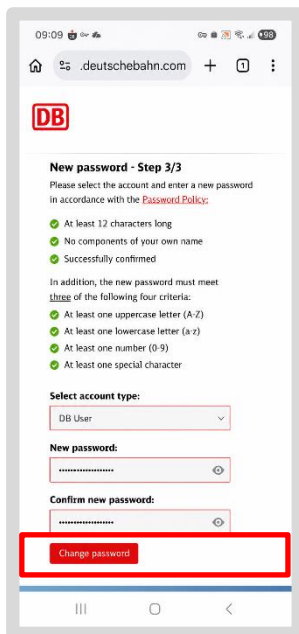
**Nota:** En este momento se establecerá automáticamente una conexión con F5 Access. Esto es necesario para realizar los siguientes pasos. Si no se ha establecido una conexión con F5 Access, ¡debes activarla manualmente para continuar!

Si ha hecho todo correctamente, ahora se le redirigirá al sitio web de autoservicio de contraseñas.

- Ahora selecciona el botón que corresponda a tu caso
- Pulsa «Siguiente» sin introducir nada
- A continuación, confirme su identidad



- Ahora introduzca su nueva contraseña, teniendo en cuenta la política de contraseñas
- Confirma la operación pulsando «Cambiar contraseña»



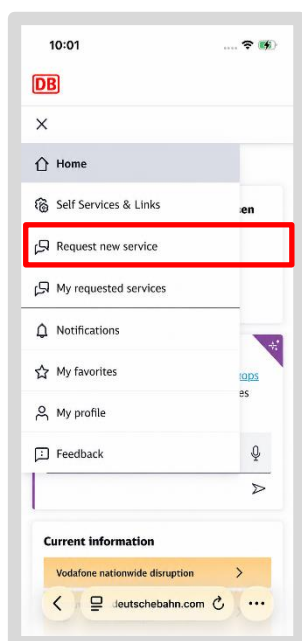
## 10.2 Ayuda a través de la aplicación IT ServiceDesk



La aplicación IT ServiceDesk es el punto de contacto técnico central para consultas. Desde el análisis de fallos hasta la asistencia técnica para problemas de hardware y software en tu iPhone/iPad: aquí puedes plantear tus preguntas y acceder a guías útiles y enlaces importantes.

### Cómo acceder a la aplicación IT ServiceDesk

- Abre la aplicación IT ServiceDesk en la sección «Trabajo/Negocios»
- O acceda a ella a través del enlace: [db.de/itservicedesk](https://db.de/itservicedesk)
- Encontrarás el menú en la esquina superior izquierda de la aplicación
- Haz clic en «Solicitar nuevo servicio» y, a continuación, selecciona el método que deseas utilizar para enviar tu solicitud



También puede realizar lo siguiente en la aplicación IT ServiceDesk, en «Autoservicios y enlaces»:

- Actualizar tu contraseña de usuario de DB
- Cambiar o eliminar el número de móvil de su usuario de DB

---

## 10.3 ¿Ha perdido su iPhone/iPad?

Llama inmediatamente al **IT ServiceDesk**:

- A través de la *aplicación DB Mobile Info* → , pestaña «Servicio» → , desplázate hasta la parte inferior y pulsa «Llamar» → : se generará una llamada automáticamente

Si no puedes abrir la aplicación, marca este número:

- Servicio de asistencia técnica
  - Interno: Tel. 91-5555 y para Carga Tel. 91-7777
  - Externo: Tel. 0361 430 8200 y para Carga (Alemania) Tel. 00800 327 978 35
- Denuncia la pérdida o el robo
- Asegúrese de que se borren sus datos de trabajo, es decir, que se realice un «borrado remoto»

Informe inmediatamente a su **responsable de centro de costes o al administrador de telefonía móvil**.

- Denuncie la pérdida o el robo
- ¡Pídeles que bloqueen tu tarjeta SIM! De esa forma, nadie podrá hacer llamadas a cargo de la empresa
- Comenta con ellos los siguientes pasos para saber cómo conseguir un nuevo iPhone/iPad

Denuncia la pérdida a través de **Digitalshop**:

- Denuncia una pérdida o un robo a través de Digitalshop
- Abre Digitalshop en <http://www.db.de/digitalshop>
- En el menú principal, en «Datos de inventario», pulsa en «Dispositivos móviles»
- Selecciona tu iPhone/iPad de la lista
- Pulsa en «Realizar acción de inventario» a la izquierda y, a continuación, selecciona «Robo de dispositivo móvil» o «Pérdida de dispositivo móvil» en el menú desplegable
- Si tienes alguna pregunta, ponte en contacto con tu coordinador de teléfonos móviles.

---

## 10.4 iPhone/iPad defectuoso

### Informa inmediatamente a tu coordinador de telefonía móvil.

- Notifica la pérdida total
- Habla con ellos sobre los siguientes pasos para saber cómo conseguir un nuevo iPhone/iPad

### Darse de baja del iPhone/iPad en la Tienda digital:

- Abre la Tienda digital en <http://www.db.de/digitalshop>
- En el menú principal, en «Datos de inventario», pulsa en «Dispositivos móviles»
- Selecciona tu iPhone/iPad de la lista
- Pulsa en «Realizar acción de inventario» a la izquierda y, a continuación, selecciona «Dispositivo móvil – Cancelar suscripción» en el menú desplegable
- Puedes encontrar instrucciones para el cambio en [db.de/mobile-setup](http://db.de/mobile-setup)
- Si tienes alguna pregunta, ponte en contacto con el administrador de tu teléfono móvil.

---

## 10.5 ¿Devuelves tu iPhone/iPad?

Si tu iPhone/iPad está defectuoso, puedes encontrar una guía rápida para la sustitución de smartphones/tabletas en [db.de/ae](http://db.de/ae), en la sección «Configuración/Guías rápidas».

**Importante:** Haz una copia de seguridad de tus datos con antelación. Esto se debe a que el reciclador borrará completamente tu iPhone/iPad después de que lo devuelvas. Como resultado, se perderán todos los datos (tanto laborales como personales).

Puedes hacer una copia de seguridad de tus datos de trabajo en *OneDrive*. Esto almacena los datos en la nube, lo que te permite acceder a ellos en cualquier momento desde cualquiera de tus dispositivos (iPhone/iPad/PC). Te mostramos cómo configurar *OneDrive* en [el capítulo 8: Copia de seguridad de datos](#) o en [atmobileworkplace.deutschebahn.com/mobile-daten-sichern](http://atmobileworkplace.deutschebahn.com/mobile-daten-sichern).

### Cierra sesión en tu iPhone/iPad en la Tienda Digital:

- Abre la Tienda digital en <http://www.db.de/digitalshop>
- En el menú principal, en «Datos de inventario», pulsa «Dispositivos móviles»
- Selecciona tu iPhone/iPad de la lista
- Pulsa «Realizar acción de inventario» a la izquierda y, a continuación, selecciona «Dispositivo móvil – Cancelar suscripción» en el menú desplegable
- Puedes encontrar instrucciones sobre cómo cambiar tu dispositivo en [db.de/mobile-setup](http://db.de/mobile-setup)
- Si tienes alguna pregunta, ponte en contacto con tu administrador de telefonía móvil.

## **Solo tienes que devolver tu iPhone/iPad tú mismo a través del portal de gestión de activos de TI:**

- Inicie sesión en el <http://www.db.de/itverwertung>
- Solicita una devolución gratuita
- Selecciona si solo necesitas la etiqueta de devolución o si también quieres que te envíen una caja
- Recibirá la etiqueta por correo electrónico y la caja se le enviará por correo postal a la dirección que haya facilitado

## **Prepare su iPhone/iPad para el envío**

- Elimina cualquier cuenta personal de tu iPhone/iPad
- Para iPhone/iPad: la función «Buscar mi iPhone/iPad». Desactiva también el bloqueo de iCloud. Puedes encontrar las instrucciones aquí: [página de soporte técnico de Apple](#)
- Retira la tarjeta SIM y las tarjetas de memoria
- Embala tu iPhone/iPad de forma segura para que no sufra daños durante el transporte e incluye todos los accesorios (adaptador de corriente, cable de carga USB, etc.) en la caja de devolución

Pega la etiqueta de devolución en la caja y llévala a la oficina de correos

## **¡Enhorabuena!**

¡Has configurado correctamente tu iPhone/iPad de trabajo!

Para garantizar que puedas utilizarlo siempre de forma fiable en el futuro, ¡asegúrate de instalar siempre las últimas actualizaciones!

Encontrarás más información sobre tu iPhone/iPad en la aplicación: DB Mobile Info.

> Encontrarás una breve guía para hacer una copia de seguridad de tus datos en: [mobile-workplace.deutschebahn.com/mobile-daten-sichern](http://mobile-workplace.deutschebahn.com/mobile-daten-sichern)

¡Esperamos que lo disfrutes!