

**Intune ile ilk kurulum  
Akıllı Telefon ve Tablet  
DB Workplace Mobile'da**

**(Android işletim sistemi 15 ve üzeri)**

15 Nisan 2026

## İçindekiler

<b>1 Önemli uygulama: DB Mobil Info uygulaması</b>	<b>5</b>
<b>2 Akıllı telefonunuzu/tabletinizi kutudan çıkarma</b>	<b>6</b>
2.1 Akıllı telefonunuzu/tabletinizi almanın iki yolu	6
2.2 Yeni akıllı telefonunuzu/tabletinizi kendiniz sipariş ettiniz ve teslim aldınız mı?	6
2.3 Teslimatın içeriğini kontrol etme	6
2.4 Akıllı telefonunuzu/tabletinizi kurmak için hızlı kılavuz	6
<b>3 Ön koşul: DB Kullanıcısı</b>	<b>8</b>
3.1 Zaten grubun bir parçasıysanız ve DB Kullanıcısıysanız	8
3.2 Gruba yeni katıldınız, gerekli hesap: DB Kullanıcısı	8
<b>4 Samsung/HMD için ilk kurulum</b>	<b>9</b>
4.1 SIM kartı takma	9
4.2 SIM PIN	9
4.3 Ekran kilidi ayarlama	10
4.4 Wi-Fi'yi ayarlama	10
4.5 DB binalarında Wi-Fi'yi kurma	12
4.6 Cihazı etkinleştirme – Geçici erişim kartı (TAP) oluşturma	13
4.7 Bir iş arkadaşınız için geçici erişim kartı oluşturma	16
4.8 Geçici erişim kartı (TAP) ile cihazı etkinleştirme	18
4.9 Tüm DB uygulamalarına ve web sitelerine erişim ayarlama	20
4.10 DB uygulamaları	21
4.11 Ekran kilidini değiştirme	21
4.12 Başlangıç: “Akıllı telefon/tablette oturum açma	22
4.13 Günlük açılışla ilgili notlar	23
<b>5 İş ve kişisel içerik</b>	<b>24</b>
5.1 İş ve kişisel kullanım arasında ayırım yapma	24
5.2 DB uygulamalarını indirin	26
5.3 Ana ekrandaki öğeleri yönetme	26
5.4 Başlangıç: Kişisel ve iş uygulamalarını ayırma + uygulamaları gruplama	28
<b>6 Diğer ayarlar</b>	<b>29</b>
6.1 İşletim sistemi	29
6.2 Hızlı Erişim/Kontrol Merkezi	29
6.3 Başlangıç: Ana ekrandaki uygulamaları yönetme	31

6.3.1 Klasör (grup) oluşturma	31
6.3.2 Klasörü (grubu) yeniden adlandırma	31
6.3.3 Uygulamaları/klasörleri taşıma	31
6.3.4 Uygulamaları ana ekrana taşıma	31
6.3.5 Samsung/HMD tablet:	31
6.4 İnternete bağlanma	32
6.4.1 DB Wi-Fi	32
6.4.2 Halka açık Wi-Fi	32
6.4.3 Mobil veri hakkında – veri kotanız	32
6.4.4 Vodafone sözleşmeniz – Elfe (elektronik telekom faturası)	32
6.4.5 Veri uyarısını devre dışı bırakma	33
6.4.6 Çevrimdışı mod (Uçak modu)	36
6.5 F5 Access – VPN bağlantısı kurma	37
6.5.1 VPN bağlantısını kurun	37
6.6 Take-Off: Sertifikalar ve VPN bağlantısı	39
6.7 Pil ömrünü uzatma	40
6.8 Reklam Kimliğini devre dışı bırakma	40
<b>7 Başlangıç için en önemli uygulamalar</b>	<b>41</b>
7.1 Yeni DB uygulamalarını indirin	41
7.2 DB Mobil Info uygulaması	41
7.2.1 Anlık bildirimler	42
7.2.2 QR kodlarını tarama	43
7.3 Outlook	44
7.3.1 Outlook'u kurun / E-posta hesabı oluşturun / E-posta şifrelemesini ayarlayın	44
7.3.2 E-posta imzası oluşturma	46
7.3.3 E-posta senkronizasyonu – Tüm e-postalar her zaman güncel	48
7.3.4 Outlook'ta yeni kişiler oluşturma	48
7.3.5 Outlook'ta kişileri senkronize etme	48
7.4 MS Defender uygulaması – açılmalıdır	49
7.4.1 MS Defender uygulamasını kurma	49
7.4.2 İzinleri ver	52
7.5 DB M 365	54
7.6 Microsoft Authenticator uygulaması	56
7.7 Özet: DB uygulamaları	58
<b>8 Verileri yedekleme</b>	<b>59</b>

8.1 İş verilerini OneDrive'a yedekleme	59
8.2 OneDrive'ı kurma	59
8.2.1 Android 15	60
8.2.2 Android 16	61
8.3 Fotoğrafları yedekleme	62
8.4 PDF dosyalarını yedekleme	64
8.4.1 PDF dosyalarını doğrudan OneDrive'a kaydetme	66
8.5 Kişileri OneDrive'a yedekleme	67
8.6 OneDrive'dan kişileri içe aktarma	69
8.7 Outlook aracılığıyla kişileri yedekleme	71
8.8 Şifreleri yedekleme	71
8.9 Kişisel verileri yedekleme	72
8.10 Başlangıç: Fotoğraflarınız, dosyalarınız ve belgeleriniz nerede?	72
<b>9 Veri koruma ve kullanım bilgileri</b>	<b>74</b>
9.1 Take-Off: Güvenlik hususları	76
<b>10 Şifreyi unuttum, cihazı iade etme</b>	<b>77</b>
10.1 DB Kullanıcı şifrenizi unuttuysanız veya değiştirmek istiyorsanız	77
10.2 IT ServiceDesk Uygulaması aracılığıyla yardım	79
10.3 Akıllı telefonunuzu veya tabletinizi mi kaybettiniz?	80
10.4 Arızalı akıllı telefon/tablet	81
10.5 Akıllı telefon/tableti iade etmek mi istiyorsunuz?	81
10.6 Tebrikler!	82

## 1 Önemli uygulama: DB Mobil Info uygulaması

Bu kılavuz, akıllı telefonunuzu/tabletinizi nasıl kuracağınızı açıklamaktadır. Ayrıca, DB akıllı telefonunuz/tabletinizle ilgili tüm konulara genel bir bakış sunmaktadır.



İlk kurulum için en önemli uygulama **DB Mobil Info uygulamasıdır!**

**Burada akıllı telefonunuz/tabletinizle ilgili tüm temel bilgileri bulabilirsiniz, örneğin:**

- Akıllı telefonunuzu/tabletinizi kurma ve geri yükleme kılavuzları
- DB dünyasında çalışmak için faydalı bağlantılar
- Cihazınızla ilgili önemli bir gelişme olduğunda buradan bildirim alacaksınız

Bu yüzden bir göz atın ve güncel kalın!

**Not:** Akıllı telefonunuz/tabletiniz henüz kurulmamışsa, DB Mobil uygulaması cihazınıza zaten yüklenmiştir!

## 2 Akıllı telefonunuzu/tabletinizi kutudan çıkarma

### 2.1 Akıllı telefonunuzu/tabletinizi almanın iki yolu

Akıllı telefonunuzu/tabletinizi iki şekilde alabilirsiniz:

- Dijital mağazadan sipariş yoluyla
- > 2.2 bölümüne gidin Yeni akıllı telefonunuzu/tabletinizi kendiniz sipariş ettiniz ve şimdi teslim aldınız mı?
- Veya maliyet merkeziniz veya sözleşme sorumlunuz (mobil) aracılığıyla bir cihaz mı aldınız?
- > 2.3. Teslimatın içeriğini kontrol etme bölümüne gidin

### 2.2 Yeni akıllı telefonunuzu/tabletinizi kendiniz sipariş ettiniz ve teslim aldınız mı?

Öncelikle, paketin üzerinde adınızın yazılı olup olmadığını ve doğru paketi teslim aldığınızı kontrol edin. Bunu siparişinizle karşılaştırın. Bilgiler uyuşmuyorsa, maliyet merkezinizle veya sözleşme sorumlunuzla (mobil) iletişime geçin.

> Ardından 2.3. Bölüme geçin: Teslimatın içeriğini kontrol etme

### 2.3 Teslimatın içeriğini kontrol etme

Akıllı telefonunuzu/tabletinizi maliyet merkezinizden veya sözleşme sorumlusundan (mobil) ya da Digitalshop üzerinden verdiğiniz bir siparişle aldıysanız, şu adımlarla başlayın:

Her şey yerinde mi?

- Akıllı telefon veya tablet
- Talimatlar, teslimat belgesi, kullanım koşulları ve SIM kartı takmak için gerekli araç

Sipariş edildiğinde:

- Şarj kablosu, koruyucu kılıf ve taşınabilir şarj cihazı gibi aksesuarlar
- SIM kart mektubu (Vodafone tarafından gönderilir; sözleşme sorumlunuza (mobil) buradan danışın)

### 2.4 Akıllı telefonunuzu/tabletinizi kurmak için hızlı kılavuz

Akıllı telefonunuz/tabletinizle birlikte basılı bir broşür alacaksınız.

Uzun kurulum talimatlarını okumak istemiyorsanız, bu broşürü kullanın:



- > Elinizde bu broşür yoksa, şu adresten çevrimiçi olarak da bulabilirsiniz [www.db.de/ae](http://www.db.de/ae)
- > Kurulumla ilgili tüm bilgiler için kısa bağlantıyı not alın: [db.de/mobile-setup](http://db.de/mobile-setup)
- > Cihazınızı sıfırlama/geri yükleme ile ilgili tüm bilgiler için kısa bağlantı: [db.de/mobile-restore](http://db.de/mobile-restore)

## 3 Ön koşul: Veritabanı Kullanıcısı

DB Kullanıcısı'nın ne olduğunu bilmiyorsanız veya bir DB Kullanıcısı olup olmadığınızı bilmiyorsanız, lütfen bu bölümü okumaya devam edin.

### 3.1 Zaten grubun bir parçasıysanız ve bir DB Kullanıcısıysanız

> Zaten bir DB Kullanıcı hesabınız varsa, [Bölüm 4: Samsung/HMD için ilk kurulum'a](#) geçin

### 3.2 Gruba yeni katılıyorsanız, gerekli hesap: DB Kullanıcısı

DB Grubuna yeni katıldıysanız, akıllı telefon veya tableti kurmak için bir DB Kullanıcısı hesabına ihtiyacınız olacaktır. DB Kullanıcısı, Grubun birçok uygulamasına ücretsiz erişim sağlar.

#### DB Kullanıcısı nedir?

DB Kullanıcısı, DB Grubu'ndaki tüm çalışanlar için geçerli olan bir kullanıcı hesabıdır. Bu hesap, sizin seçtiğiniz bir şifre ve otomatik olarak oluşturulan bir kullanıcı adından oluşur. Öncelikle (İK departmanınız tarafından) sizin için bir DB Kullanıcı hesabı oluşturulmuş olmalıdır.

#### DB Kullanıcısını nasıl etkinleştiririm?

DB Kullanıcı hesabı, **bir sponsor eşliğinde** tek seferde etkinleştirilir. Bu işlem sırasında DB Kullanıcı şifrenizi belirleyebilirsiniz. Bu işlemin nasıl yapıldığını ve sponsorunuzun kim olduğunu buradan görebilirsiniz:

> <https://db-planet.deutschebahn.com/pages/db-user/apps/content/konto-aktivierung>

Etkinleştirme işlemi tamamlandığında, DB Kullanıcı giriş adınızı içeren bir PDF belgesi alacaksınız.

#### DB Kullanıcı şifremi nasıl değiştiririm?

> Şifrenizi unuttuysanız, <https://self-service.service.deutschebahn.com/my.policy> adresinden şifrenizi değiştirebilirsiniz

> Veya [Bölüm 10.1: DB Kullanıcı şifrenizi unuttuysanız veya değiştirmek istiyorsanız](#) bölümündeki talimatları izleyin

## 4 Samsung/HMD için ilk kurulum

### 4.1 SIM kartı takma

Akıllı telefonunuzun/tabletinizin üstünde veya altında küçük bir bölme bulunmaktadır.

- Aleti kullanarak yuvayı açın. Bu aleti cihazınızın ambalajında bulabilirsiniz
- Kart tutucuyu dışarı çekin ve SIM kartı takın
- Kart tutucuyu tekrar akıllı telefon/tablete yerleştirin



### 4.2 SIM PIN

Akım kaynağını kullanarak akıllı telefonunuzu/tabletinizi şebekeye bağlayın.

- "Güç" düğmesine basın
- Cihaz açıldıktan sonra sizden bir PIN kodu isteyecektir. Bu, cihaza az önce taktığınız SIM kartın PIN kodudur

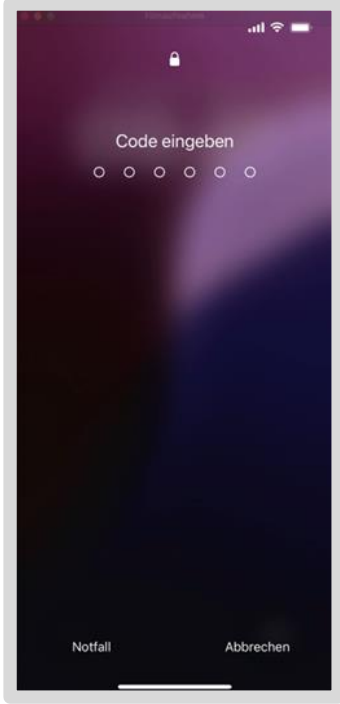
#### **PIN kodunu şu şekilde alabilirsiniz:**

- Vodafone'dan gelen SIM kart mektubunuzu açın
- Filmi çıkarın. Altında bir PIN ve bir Süper PIN bulacaksınız
- PIN kodunu akıllı telefonunuzun/tabletinizin giriş alanına girin ve "Tamam" ile onaylayın

### 4.3 Ekran kilidi ayarla

Ardından, cihazın kilidini açın:

- Parmağınızı ekran üzerinde bir kez kaydırın
- Şimdi sizden bir "şifre" istenecektir
- Şimdi şu şifreyi girin: **DB-Device2019**
- "Tamam"a dokunun



- Ekran kilidini şimdi veya daha sonra değiştirebilirsiniz. Bunu yapmak için [4.11 Ekran kilidini değiştir bölümüne](#) gidin

### 4.4 Wi-Fi'yi kurun

Wi-Fi'nizi kurmak için aşağıdaki seçeneklerden birini seçin:

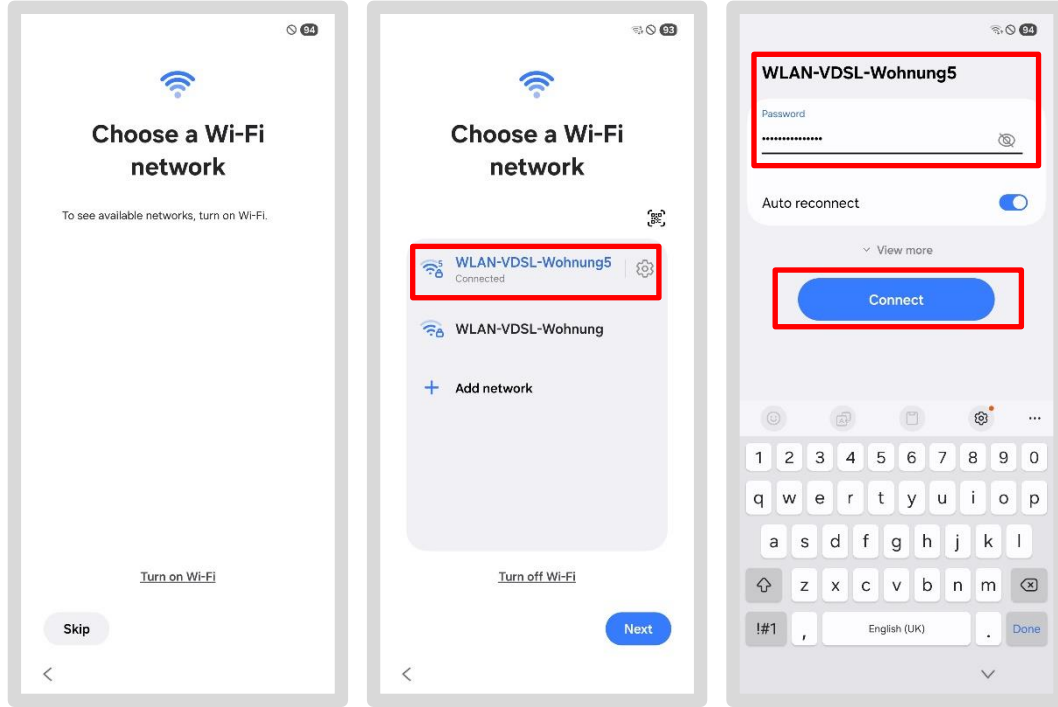
- Akıllı telefonunuzda/tabletinizde bir SIM kart varsa mobil verinizi kullanın (bu işlem ücretli olabilir!)
- Kişisel akıllı telefonunuzu/tabletinizi kullanarak bir erişim noktası kurun

veya

- Bir iş arkadaşınızın DB akıllı telefonundan/tabletinden bir hotspot kullanın
- Samsung akıllı telefonlar/tabletler için: Bu hizmeti rezerve ettiyseniz dbs4mobile Wi-Fi'yi kullanın (bkz.: <https://dbquestions.extranet.deutschebahn.com/question/27780>)
- Evden çalışıyorsanız kendi Wi-Fi ağınıza kullanın

Farklı bir Wi-Fi ağı seçmek için aşağıdaki adımları izleyin:

- Seçmek istediğiniz Wi-Fi ağına dokununuz
- Kişisel giriş bilgilerinizi giriniz ve "Bağlan"a dokununuz
- İkinci kez sorulursa, "Devam et"e dokununuz



Cihazınız Wi-Fi'ye bağlanırsa bağlanmaz, DB ağına bağlantı başlayacaktır.

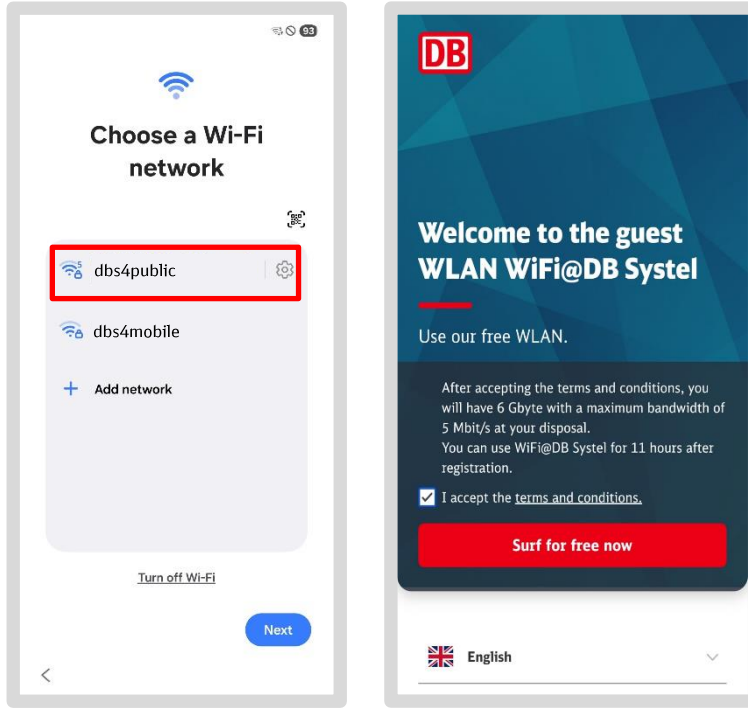
> Bölüm 5'e gidin: İş ve kişisel içerik

## 4.5 DB binalarında Wi-Fi kurulumu

“dbs4public” Wi-Fi, DB binalarında her zaman tatmin edici şekilde çalışmadığından, Bölüm 4.4 Wi-Fi Kurulumu'nda açıklanan adımlardan birini uygulamanızı öneririz.

**Bir DB binasındaysanız** ve “dbs4public” Wi-Fi'yi kullanmak istiyorsanız, şu adımları izleyin:

- "dbs4public" Wi-Fi ağına dokununuz
- Bir iletişim kutusu açılacaktır; şartlar ve koşulları kabul edin
- “Şimdi ücretsiz sörf yap” seçeneğine dokununuz



Cihazınız Wi-Fi'ye bağlanıy bağlanmaz, DB ağına bağlantı kurulmaya başlar.

> Bölüm 4.6'ya gidin Cihazı etkinleştirin: geçici erişim şifresi (TAP) oluşturun

## 4.6 Cihazı etkinleştir - Geçici erişim kartı (TAP) oluşturun

Akıllı telefonunuzu veya tabletinizi DB ağına bağlamak için şunlara ihtiyacınız olacaktır:

- Geçerli bir geçici erişim kartı (TAP) – [db.de/tap](https://db.de/tap)
- DB kullanıcı adınız ve DB kullanıcı şifreniz
- *Intune uygulaması*

### Bilginize:

DB Kullanıcı, DB Grubu bünyesindeki tüm çalışanlar için geçerli olan kullanıcı hesabıdır. Bu hesap, sizin seçtiğiniz bir şifre ve otomatik olarak oluşturulan bir kullanıcı adından oluşur.

- DB Kullanıcı şifrenizi [db.de/password](https://db.de/password) adresinden sıfırlayabilirsiniz
- [DB Kullanıcı şifrenizi nasıl değiştireceğinizle ilgili talimatları](#) [DB Kullanıcı şifresini değiştirme](#) bölümünde bulabilirsiniz
- **DB Kullanıcınızı nasıl edinebileceğinizi** [Ön Koşul: DB Kullanıcısı](#) bölümünde bulabilirsiniz
- **DB Kullanıcı adınızı** DeBi'de [db.de/debi](https://db.de/debi)

> **Not:** [db.de/mobile-videoanleitung](https://db.de/mobile-videoanleitung) adresinde bir video kılavuz bulabilirsiniz

Geçici erişim şifresini (TAP) oluşturmanın birkaç yolu vardır:

### Seçenek 1:

DB ağına zaten giriş yapmış **ikinci bir akıllı telefon/tablet** veya BKU/Basic Workplace bilgisayarınız var. Bu durumda, mevcut bölümde kalın ve bir sonraki sayfaya geçin.

### Seçenek 2:

Aynı şirketten (DB Satış veya DB Uzun Mesafe gibi) **bir iş arkadaşınız**, DB akıllı telefon/tablet (veya iPhone/iPad) veya BKU/Basic Workplace bilgisayarı varsa size yardımcı olabilir. Şuraya gidin:

> [Bölüm 4.7 Bir iş arkadaşınız için geçici erişim kartı oluşturun](#)

### Önemli!

**Yeni bir akıllı telefon/tablet** aldıktan sonra, başlangıçta bu cihazı kullanarak geçici erişim kartı (TAP) oluşturamazsınız.

## Hala Welcome uygulaması yüklüyse:

- Welcome uygulamasını açın ve "Yardım"a dokunun
- Ardından "Geçici Erişim Kartı (TAP)" seçeneğine tıklayarak kartı oluşturun

## Welcome uygulamasını yüklediyseniz:

- [db.de/tap](https://db.de/tap) adresine gidin ve DB kullanıcı adınızı ve DB kullanıcı şifrenizi girin
- "Kendim için" seçeneğini seçin ve mavi düğmeye dokunun
- Şimdi "DB Workplace Mobile" seçeneğini seçin
- Geçici Erişim Kartı (TAP) görüntülenecektir
- Bu, **60 dakika boyunca ve birden fazla akıllı telefon/tablet için geçerlidir**

**Create a Temporary Access Pass (TAP)**

This self-service allows you to create a temporary access pass (TAP) to set up a DB Workplace or Basic Workplace device.

The TAP can be created for:

- yourself
- an employee from the same company (see [EVI](#))

**Register**

Enter your DB user login details

DB User Anmeldenname  
Max Mustermann

DB User Password

[How can I log in to other environments?](#)

**Create a Temporary Access Pass (TAP) - Person selection**

Choose for whom the TAP should be created:

For myself

For another DB employee

**Create a Temporary Access Pass (TAP)**

Select the product you want to set up.

**DB Workplace Mobile**  
I want to set up a smartphone/tablet.

**Basic Workplace Windows**  
I want to set up a notebook / PC.

**DB Workplace Windows**  
I want to set up a notebook / PC.

**Create a Temporary Access Pass (TAP)**

Enter the Temporary Access Pass (TAP) to activate your DB Workplace Mobile device, following the instructions. This is valid until **3:34 p.m.** and can be used **several times**.

y&r3%9=cg2u#

[Start a new session](#) [To the homepage](#)

**Önemli!**

**TAP**, başka bir DB uygulamasında veya başka bir cihazda istense bile, yalnızca **Intune uygulamasına** girilebilir.

- Geçici erişim şifresini (TAP) bir kağıda veya deftere yazın
- Bunu daha sonra *Intune uygulamasında* kurulum ve etkinleştirme sırasında kullanmanız gerekecektir
- Artık akıllı telefonunuzu/tabletinizi *Intune uygulamasında* etkinleştirebilirsiniz

> Doğrudan Bölüm 4.8: Geçici erişim şifresiyle cihazı etkinleştir'e gidin

**Önemli!**

Akıllı telefonunuz/tabletiniz henüz  
DB ağına bağlı değil!  
Intune uygulamasında **geçici erişim şifresini (TAP)**

Bunu yapmak için,

> Bölüm 4.8 Geçici erişim şifresi (TAP) ile cihazı etkinleştirin

## 4.7 Bir iş arkadaşınız için geçici erişim kodu oluşturun

Bir iş arkadaşınız için TAP oluşturmak üzere şu talimatları izleyin:

### Hala Welcome uygulaması yüklüyse:

- Welcome uygulamasını açın ve "Yardım"a dokununuz
- Ardından, oluşturmak için "Geçici Erişim Kartı (TAP)" seçeneğine tıklayınız

### Welcome uygulaması yüklü değilse:

- [db.de/tap](https://db.de/tap) adresine gidin ve DB kullanıcı adınızı ve DB kullanıcı şifrenizi girin
- DB kullanıcı adınızı ve DB kullanıcı şifrenizi girin
- "Başka bir DB çalışanı için" seçeneğini seçin ve mavi düğmeye dokununuz

- Doğru kişiyi seçin, kimliğini onaylayın ve düğmeye dokununuz
- Teams üzerinden uzaktan çalışırken Teams'deki kontrolü bir iş arkadaşınıza devredin

veya

- Bir iş arkadaşınızın bilgisayarını kullanmasına izin verin
- İş arkadaşınız DB Kullanıcı şifresini girer
- Erişim kodu görüntülenir; bu kod **60 dakika geçerlidir ve birden fazla akıllı telefon/tablette kullanılabilir**
- Teams kullanıyorsanız ekranın kontrolünü geri alınız
- Geçici erişim şifresini bir kağıda veya not defterine yazınız

The screenshot shows the 'Create a Temporary Access Passport (TAP) for Max Mustermann' screen. The 'Register' section is highlighted with a red box. It contains two input fields: 'DB User Anmeldename' with the value 'Max Mustermann' and 'DB User Password' which is empty. Below the fields is a note: 'Note for DB employees: Never share your DB user login details with others.' At the bottom, there are navigation arrows.

The screenshot shows the 'Create a Temporary Access Pass (TAP)' screen. A red box highlights the TAP code 'y&r3%9=cg2u#'. Below the code, there is a note: 'Enter the Temporary Access Pass (TAP) to activate your DB Workplace Mobile device, following the instructions. This is valid until 3:34 p.m. and can be used several times.' At the bottom, there are two buttons: 'Start a new session' and 'To the homepage'.

- Cihazı *Intune uygulamasında* kurmak ve etkinleştirmek için buna daha sonra ihtiyacınız olacak
- İş arkadaşınız artık *Intune uygulamasında* akıllı telefonunu/tabletini etkinleştirebilir

> Doğrudan Bölüm 4.8: Geçici erişim kodu ile cihazı etkinleştir'e gidin

### Önemli!

Akıllı telefonunuz/tabletiniz henüz  
DB ağına bağlı değil!  
Intune uygulamasında **geçici erişim şifresini (TAP)**


Bunu yapmak için,

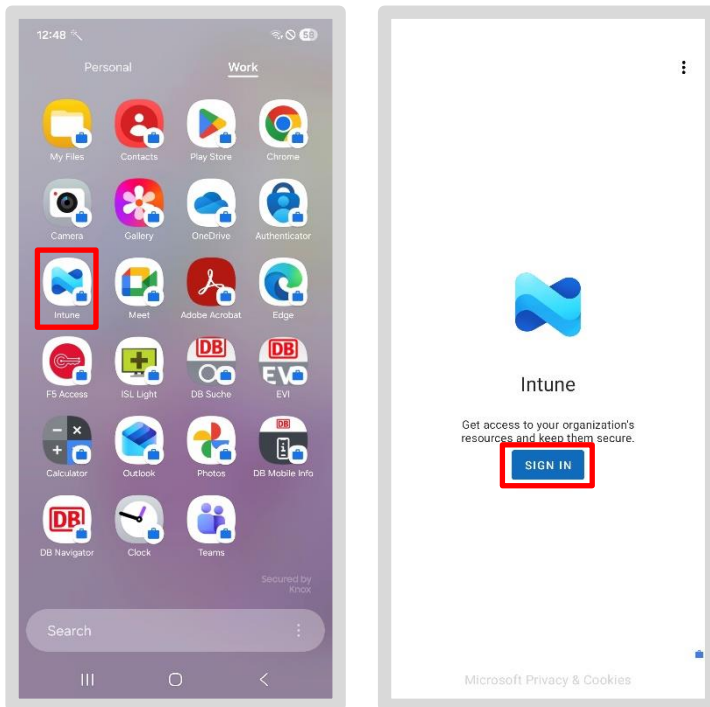
> Bölüm 4.8 Geçici erişim şifresi (TAP) ile cihazı etkinleştirin

## 4.8 Geçici erişim şifresi (TAP) ile cihazı etkinleştirin

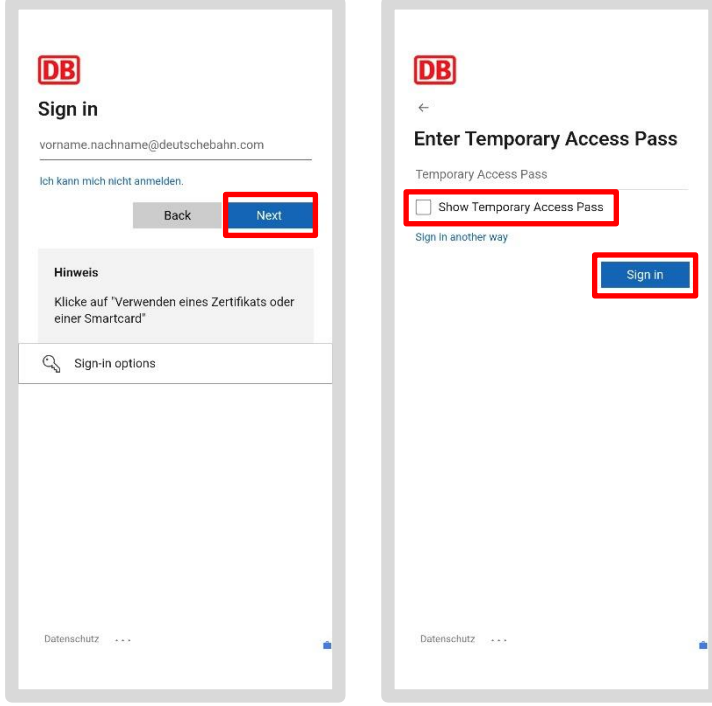
> **Not:** Bölüm 4.6 Cihazı etkinleştirme – Geçici erişim kartı (TAP) oluşturma bölümünde açıkladığı gibi geçici erişim kartı (TAP) aldığınızı kontrol edin!

> **Not:** [db.de/mobile-videoanleitung](https://db.de/mobile-videoanleitung) adresinde bir video kılavuz bulabilirsiniz

- Etkinleştirme için *Welcome uygulaması* artık gerekli değildir; bu amaçla artık *Intune uygulaması* kullanılabilir
- Alttan yukarı kaydırarak "İş"/ "İşletme" bölümüne gidin
- *Intune uygulamasını*  açın
- Ardından "Oturum aç" düğmesine dokunun



- **DB kullanıcı e-posta adresinizi** girin (DB Kullanıcısı değil) ve "İleri"ye dokunun
- **İpucu:** "Geçici erişim şifresini göster" seçeneğinin yanındaki kutuyu işaretleyin
- Geçici erişim şifrenizi girin ve "Oturum aç"a dokunun



The first screenshot shows the 'Sign in' screen with the DB logo at the top left. Below the logo, the text 'Sign in' is displayed. A text input field contains 'vorname.nachname@deutschebahn.com'. Below the input field, there is a note: 'Ich kann mich nicht anmelden.' Below this note, there are two buttons: 'Back' and 'Next'. The 'Next' button is highlighted with a red border. Below the buttons, there is a 'Hinweis' section with the text: 'Klicke auf "Verwenden eines Zertifikats oder einer Smartcard"'. Below the 'Hinweis' section, there is a search bar with the text 'Sign-in options'. At the bottom of the screen, there is a 'Datenschutz' link.

The second screenshot shows the 'Enter Temporary Access Pass' screen with the DB logo at the top left. Below the logo, there is a back arrow. The text 'Enter Temporary Access Pass' is displayed. Below this text, there is a text input field for the 'Temporary Access Pass'. Below the input field, there is a checkbox labeled 'Show Temporary Access Pass'. The checkbox is highlighted with a red border. Below the checkbox, there is a link: 'Sign in another way'. Below the link, there is a 'Sign in' button. The 'Sign in' button is highlighted with a red border. At the bottom of the screen, there is a 'Datenschutz' link.

**Önemli:** Geçici erişim şifresini yalnızca Intune uygulamasına girin!

#### **Bir hata mesajı alırsanız:**

- Yeni bir geçici erişim şifresi oluşturun ve Bölüm 4.6 Cihazı etkinleştirme – Geçici erişim şifresi (TAP) oluşturma bölümünde açıklanan şekilde oturum açma işlemi tekrarlayın

> Bölüm 4.9 Tüm DB uygulamalarına ve web sitelerine erişimi ayarlama'ya devam edin

**Not:** Geçici erişim şifresi (TAP) geçerliyse (60 dakika içinde) ve örneğin Outlook, Teams veya IT ServiceDesk Uygulamasını açarsanız, geçici erişim şifresi istenecektir; burada not ettiğiniz geçici erişim şifresini buraya da girin.

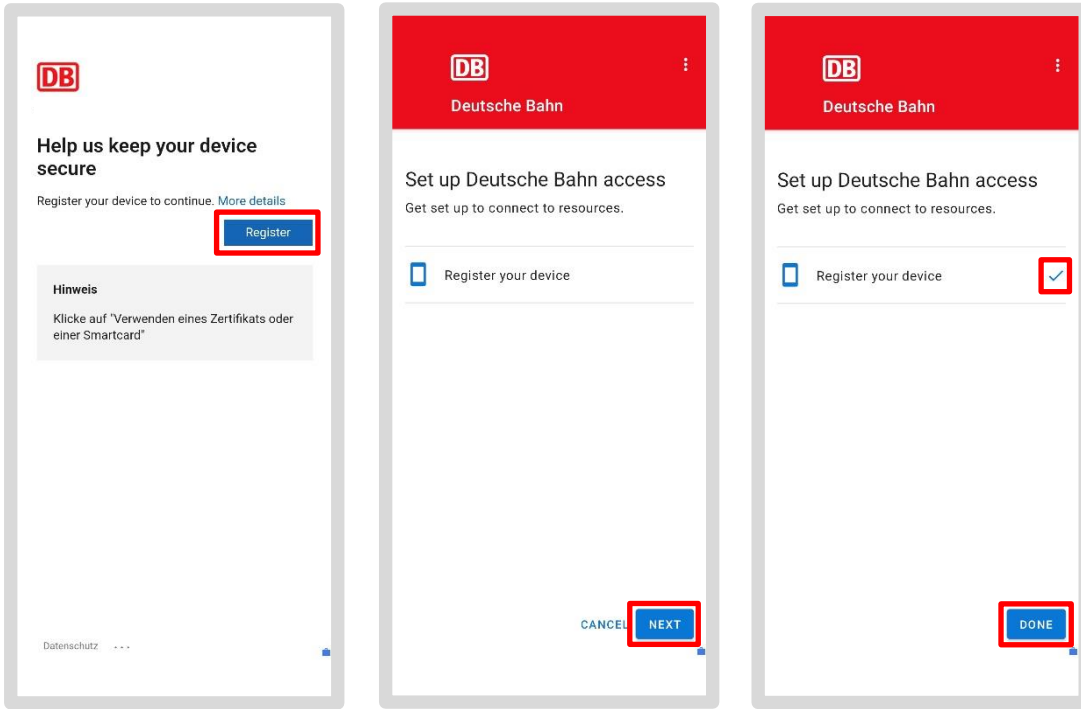
## 4.9 Tüm DB uygulamalarına ve web sitelerine erişim ayarları

DB ağına erişim şu anda ayarlanıyor:

- "Kaydet" ve ardından "İleri"ye dokunun
- "Cihazı kaydet" seçeneğinin yanında onay işareti görüldüğünde, "Tamam" düğmesine dokunun

**Not:** "Bitti" düğmesi görünmüyorsa, etkinleştirme işlemi tamamlanmamıştır

- *Intune uygulamasını* tekrar açın ve Bölüm 6, "DB'de cihazı etkinleştir"deki adımları tek tek uygulayın



> **Not: Kayıt işleminden sonra lütfen 5 dakika ile 24 saat arasında bekleyin!**

Tüm bilgiler ve sertifikalar akıllı telefonunuza veya tabletinize aktarıldıktan sonra Outlook, Teams vb. uygulamalarınızı kullanabilirsiniz.

## 4.10 DB uygulamaları

**Lütfen dikkat:** Sertifikaların düzenlenmesi **5 dakika ile 24 saat arasında** sürebilir. Ancak bundan sonra Outlook, Teams vb. uygulamalarınızı kullanabilirsiniz.

Kurulum tamamlandığında, Outlook veya Teams uygulaması gibi DB uygulamaları otomatik olarak indirilecektir.

Ardından, şirketinize veya işinize özel uygulamalar indirilecektir.

Diğer DB uygulamalarını, "İş" alanındaki iş Google Play Store'dan (bavul simgeli uygulama) indirebilirsiniz.

**Welcome uygulaması artık** DB akıllı telefon/tabletinde mevcut **değildir**; bunun yerine, DB akıllı telefonunuz/tabletinizle ilgili tüm bilgileri, faydalı bağlantıları ve verileri içeren **DB Mobile Info uygulaması** bulunmaktadır.

## 4.11 Ekran kilidini değiştirme

Ekran kilidi, akıllı telefonunuzu/tabletinizi güvende tutmak için kendiniz belirlediğiniz kişisel bir şifre veya sayı kombinasyonudur.

Bir sonraki adımda, ekran kilidini değiştirin ve yeni bir şifre veya 6 haneli yeni bir kombinasyon belirleyin. Lütfen gizlilik ve kullanım bilgilerini de dikkate alın.

Ayrıca, "biyometrik güvenlik" olarak bilinen bir özelliği de ayarlayabilirsiniz. Bu özellik, parmak izi veya yüz tanıma kullanarak akıllı telefonunuzun/tabletinizin kilidini açmanızı sağlar.

### Aşağıdaki adımları izleyin:

- "Ayarlar" bölümüne gidin
- "Kişisel"/"Gizlilik" bölümündeki "Ayarlar" uygulamasına dokunun
- Veya parmağınızla ekranın üstünden bir kez aşağı kaydırın
- Simgelerin bulunduğu bir çubuk açılacaktır
- Sağ üst köşedeki dişli simgesine dokunun
- "Ekran Kilidi" seçeneğine dokunun ve "Ekran Kilidi Türü"nü seçin
- Mevcut ekran kilidinizi girin. İlk seferde bu, Kilit Açma adımıdaki şifre olacaktır (**DB-Device2019**)



### Tabletler için:

- Aşağıdaki seçimde "Hayır, teşekkürler" seçeneğini seçin ve "İleri"ye dokunun

### Ardından devam edin:

- "PIN" veya "Şifre"yi seçin
- Yeni bir şifre veya PIN girin. Bunu unutmadığınızdan emin olun!

### **Biyometrik güvenlik ayarlamak istiyorsanız:**

- "Biyometrik veriler" altında "Parmak izleri" veya "Yüz" seçeneğini seçin
- Parmak izinizi veya yüzünüzü tarayın
- Mevcut cihaz şifrenizi/PIN kodunuzu girin
- Cihaz şimdi yüzünüzü tarayacaktır (Not: Gözlük takıyorsanız, tarama işlemi sırasında gözlüğünüzü çıkarmanız gerekir)
- Yüz tanıma kurulduktan sonra bir bildirim görünecektir
- "Hızlı Yüz Tanıma" mesajını "Tamam"a dokunarak onaylayın

---

### **4.12 Take-Off: "Akıllı telefon/tablette oturum açma"**

DB akıllı telefonunuzu/tabletinizi ilk kez kurmak için şunlara ihtiyacınız olacak:

#### **SIM kart ve SIM kart PIN kodu**

- Akıllı telefonunuz/tabletinizle arama yapmak için SIM kartına ihtiyacınız vardır. SIM kartı ve PIN kodunu, size önceden gönderilen Vodafone mektubunda bulabilirsiniz
- Cihazı her açtığınızda SIM PIN kodunu girmelisiniz. Unuttuysanız, [buraya](#) bakın

#### **Ekran kilidi şifresi**

- İlk ekran kilidi şifresi **DB-Device2019**'dur
- Ekran kilidi, kişisel bir şifre veya kişisel bir sayı kombinasyonudur; bu, akıllı telefonunuzu/tabletinizi yetkisiz erişimden korur
- Ardından, gelecekte akıllı telefonunuzun/tabletinizin kilidini açmak için kullanabileceğiniz yeni bir PIN veya şifre seçin ve bunu unutmadığınızdan emin olun

#### **DB Kullanıcı giriş adı ve DB Kullanıcı şifresi**

- Birçok DB uygulamasına ve web sitesine giriş yapmak için DB Kullanıcı giriş adınız ve DB Kullanıcı şifreniz gerekecektir
- DB Kullanıcı adı, adınız ve soyadınızdan oluşur
- DB Kullanıcı şifresini aktivasyon sırasında kendiniz belirleyebilirsiniz
- Şifrenizi unuttuysanız, <https://self-service.service.deutschebahn.com/my.policy> adresinden şifrenizi değiştirin

**Not:** ASES gibi bazı araçların kendi şifreleri vardır. Bunları "Keepass2Android" uygulamasında saklayabilirsiniz (bu, yalnızca Android işletim sistemini kullanan akıllı telefonlar/tabletler için geçerlidir).

- Etkinleştirme için DB Kullanıcı e-postası ve geçici erişim kodu (TAP)
- Geçici erişim şifrenizi (sınırlı bir süre için geçerlidir) IT ServiceDesk Uygulaması üzerinden alabilirsiniz
- Bunu kullanarak *Intune uygulamasına* giriş yapın ve akıllı telefonunuzu/tabletinizi etkinleştirin

### Özetle:

DB akıllı telefon/tabletini kurmak için şu adımları izleyin:

- SIM kartı takın
- Akıllı telefonu/tableti açın
- IT ServiceDesk Uygulaması aracılığıyla geçici erişim şifresini alın. Bunu ikinci DB akıllı telefonunuz/tabletiniz, bir BKU/Basic Workplace bilgisayar veya bir iş arkadaşınız aracılığıyla yapabilirsiniz
- *Intune uygulamasını* açın ve geçici erişim şifresini (TAP) girin

Akıllı telefonunuz/tabletinizle birlikte basılı bir broşür alacaksınız.

Bu, ilk kurulumda size yardımcı olacaktır!

> Elinizde bu broşür yoksa, şu adresten çevrimiçi olarak da bulabilirsiniz [db.de/mobile-setup](https://db.de/mobile-setup)

---

## 4.13 Günlük açma işlemiyle ilgili notlar


Akıllı telefonunuzu/tabletinizi açıp kapatırken, bundan sonra her zaman aşağıdakileri yapmalısınız:

- Vodafone'dan gelen SIM kart mektubundaki SIM PIN kodunu kullanarak SIM kartın kilidini açın
- Kişisel şifrenizi/PIN kodunuzu kullanarak akıllı telefonunuzun/tabletinizin kilidini açın
- Ya da cihaz sizi parmak iziniz veya yüzünüz aracılığıyla tanıyacaktır

Cihazı zaten açtıysanız, parmak izi veya yüz tanıma özelliğini kullanarak kilidi açmanız yeterlidir.

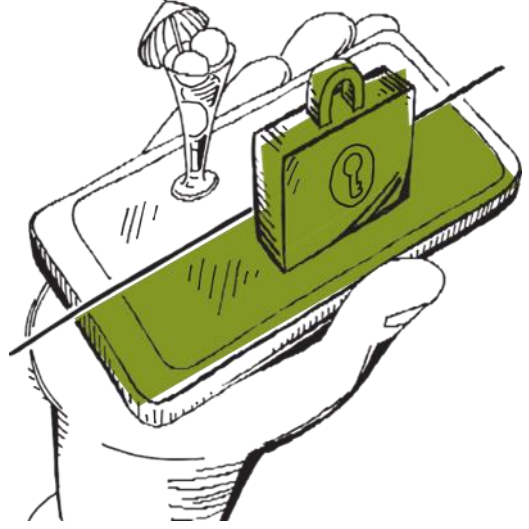
## 5 İş ve kişisel içerik

DB akıllı telefonunuzda/tabletinizde bir Enterprise sürümü yüklüdür; bunu, kişisel ve iş içeriğinin ayrı tutulmasından anlayabilirsiniz:

- Samsung/HMD cihazlarında, işle ilgili içerik ve uygulamalar ayrı bir "İş/İşletme" bölümünde saklanır. İş uygulamalarını, uygulama simgesinin üzerindeki evrak çantası simgesi  ve pil simgesinin sağ üst köşesindeki gri evrak çantası simgesinden tanıyabilirsiniz.

Bu kılavuzda, iş ve kişisel verilerin karışmaması için uygulamaları kullanmaya ilişkin bazı ipuçları derledik. Her zaman şu kurala uyun:

İş uygulamalarını yalnızca işle ilgili görevler için kullanın!



### 5.1 İş ve kişisel kullanım arasında ayırım yapma

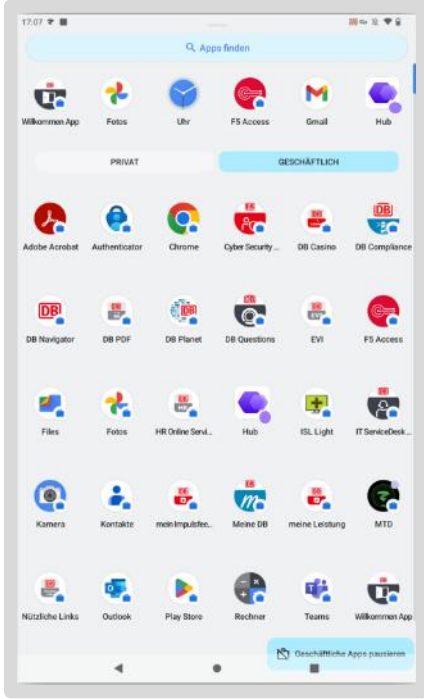
**İşle ilgili kullanım**, şu durumlarda söz konusudur

- Bir uygulama aracılığıyla vardiyanıza başladığınızda
- Veya güncel görev çizelgesini açmak

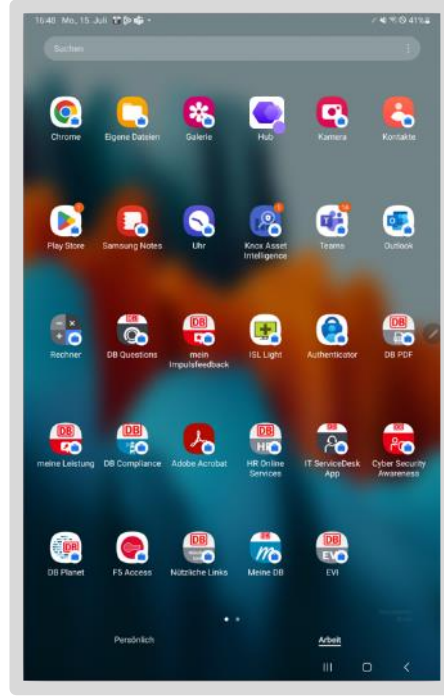
**Kişisel kullanım** örneğin şunları içerir:

- Netflix izlemek
- Spotify dinlemek
- Google hesabı oluşturmak

**Lütfen dikkat:** İş ve özel kullanım arasında her zaman net bir ayırım yapmak mümkün değildir. Bu nedenle, akıllı telefonunuzu/tabletinizi ne için kullandığınızı her zaman dikkatlice düşünmelisiniz.



Nokia/HMD'nin görüşü



Samsung'un görüşü

### "İş/İşletme" bölümüne nasıl geçilir:

- Ana ekranda parmağınızı yukarı doğru kaydırın
- Sağ alt köşedeki "İş" veya "İş" seçeneğine dokunun
- Artık tüm iş uygulamalarınızı göreceksiniz

**Tek istisna:** Telefon uygulaması hem iş hem de kişisel aramalar için kullanılabilir. İş aramaları için iş "Kişiler" uygulamanıza dokunun, bir iş kişisini seçin ve telefon simgesine dokunun.

## 5.2 DB uygulamalarını indirin

"İş" veya "İşletme" bölümündeki **DB Google Play Store**'dan DB simgesine sahip iş uygulamalarını indirin.

Gerekirse kişisel kullanım amaçlı uygulamalar da yüklenebilir. Bunu yapmak için **kışisel Google hesabınızı** kullanın veya yeni bir hesap oluşturun ve cihazın kullanım koşullarına uyun.

## 5.3 Ana ekrandaki öğeleri yönetme

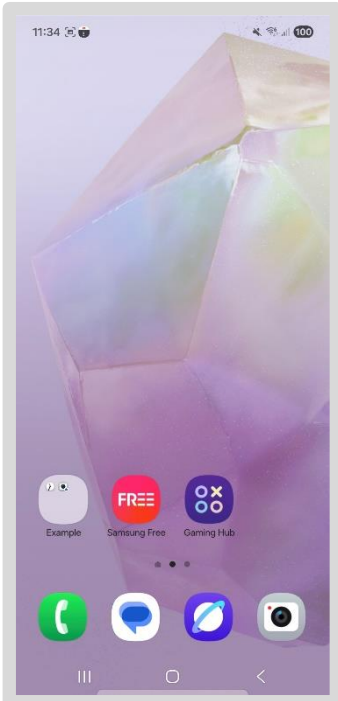
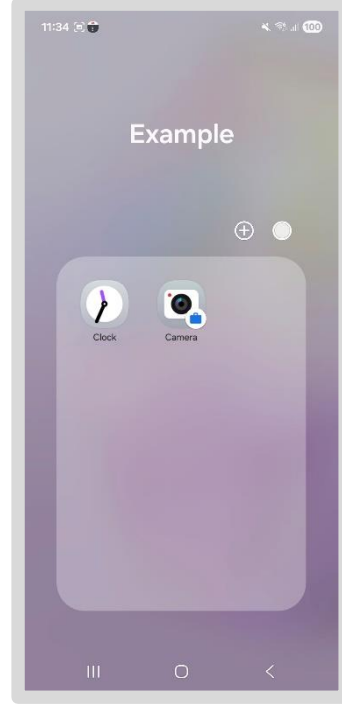
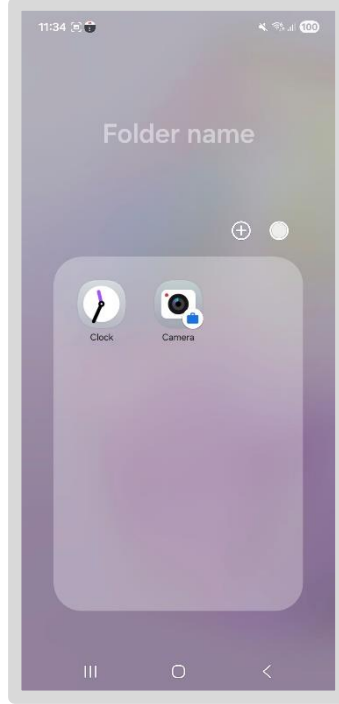
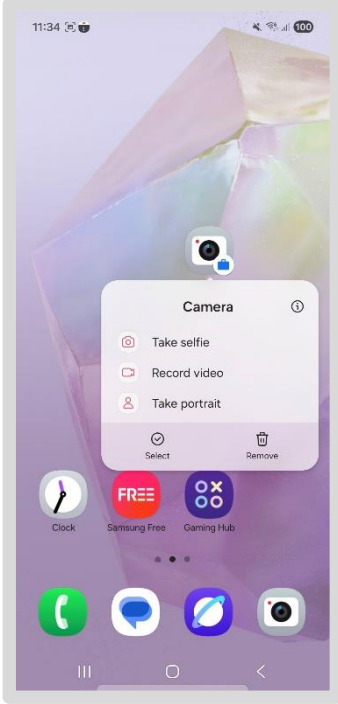
İş kameraşı uygulaması gibi günlük kullandığınız DB uygulamalarını ana ekrana sürükleyebilirsiniz. İşte nasıl yapacağınız:

- Uygulamayı basılı tutun
- Uygulamanın üzerinde küçük bir pencere açılacaktır
- "Ana Ekrana Ekle"ye dokunun
- Uygulamayı, istediğiniz ana ekranda görünene kadar sola sürükleyin (Not: Cihazınızda genellikle birkaç ana ekran bulunur).
- Uygulamayı bırakın; uygulama artık istediğiniz ana ekranda



## Gruplama ile ilgili notlar

- Uygulamayı basılı tutun
- Uygulamayı başka bir uygulamanın üzerine sürükleyin ve bırakın
- Bir grup veya klasör oluşturulacaktır
- Klasörün veya grubun adını yazın
- Daha fazla uygulama eklemek istiyorsanız, bunları gruba sürükleyin



## 5.4 Başlangıç: Kişisel ve iş uygulamalarını ayırma + uygulamaları gruplama

Akıllı telefonunuz/tabletiniz, sözde kurumsal bir cihazdır. Samsung/HMD'de işinizle ilgili uygulamaları "İş/İşletme" çalışma alanında bulabilirsiniz.

### Private Apps



u.a. Play Store, Galerie

### Dienstliche Apps



İşle ilgili görevler için yalnızca iş uygulamalarını kullanın! Bazı uygulamalar hem iş hem de kişisel kullanım için mevcuttur. Özel ihtiyaçlarınıza göre hangilerini kullanacağınıza bilinçli bir karar verin.

Günlük kullandığınız DB uygulamalarını ana ekrana sürükleyebilirsiniz. Ayrıca uygulamaları gruplandırarak DB uygulamalarınıza daha iyi bir genel bakış elde edebilirsiniz.

## 6 Diğer ayarlar

Bir sonraki adımda, akıllı telefonunuzu/tabletinizi ihtiyaçlarınıza göre nasıl özelleştirebileceğinizi göstereceğiz, böylece günlük işlerinizde size mümkün olduğunca etkili bir şekilde destek olsun.

### 6.1 İşletim sistemi

İşletim sistemi, akıllı telefonunuzun/tabletinizin temelini oluşturur. Uygulamaların ve yazılımların yüklendiği kullanıcı arayüzüdür.

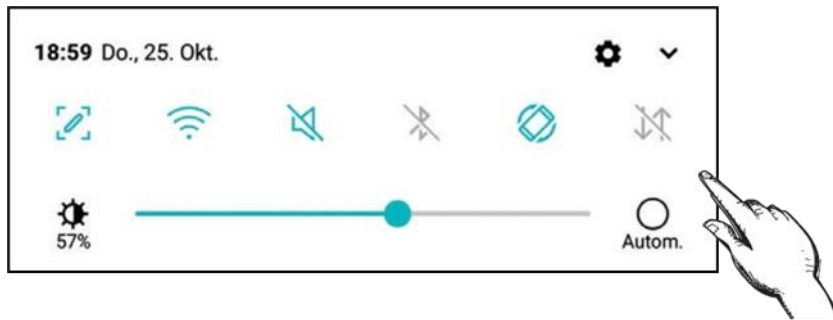
Samsung/HMD cihazınız Android işletim sistemi ile çalışır. Akıllı telefonunuzun/tabletinizin hangi işletim sistemi sürümüne sahip olduğunu buradan görebilirsiniz:

- "Ayarlar"ı açın
- "Telefon bilgileri" veya "Telefon hakkında" seçeneğine gidin
- "Yazılım bilgileri"ne dokununuz. Şu anda yüklü olan Android sürümü burada görüntülenecektir

### 6.2 Hızlı Erişim/Kontrol Merkezi

Parlaklığı ayarlamak, Wi-Fi'yi kapatmak veya akıllı telefonunuzun/tabletinizin ayarlarını açmak mı istiyorsunuz? Bu özelliği "Hızlı Erişim" menüsünde bulabilirsiniz:

- Ekranın üst kenarından parmağınızla bir kez aşağı kaydırın
- Simgelerin bulunduğu bir çubuk açılacaktır – bu Hızlı Erişim'dir



Burada dokunarak akıllı telefonunuzun/tabletinizin işlevlerini açıp kapatabilirsiniz, örneğin:



WLAN



Mobile Daten



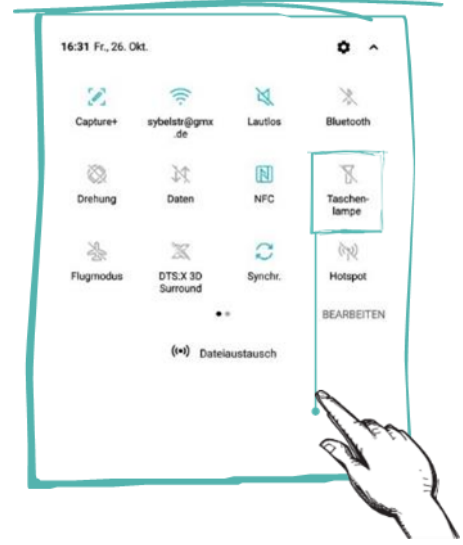
Ton

## Ekran parlaklığını ayarlama:

- Hızlı Erişim'deki çubuğa dokunun ve kaydırma çubuğunu istediğiniz parlaklık seviyesine getirin
- Ekran parlaklığının otomatik olarak ayarlanmasını mı istiyorsunuz? "Otomatik" kutucuğunu işaretleyin veya yanında "A" harfi bulunan küçük güneş simgesine dokunun



Hızlı Erişim'de daha fazla işlev bulunmaktadır. Bunları görüntülemek için parmağınızı ekranın üstünden tekrar aşağı kaydırın. El feneri gibi daha fazla simge görünecektir.



El feneri uygulaması da burada gizlidir



Dişli simgesine sahip "Ayarlar" bölümünden daha fazla ayar bulabilirsiniz. Bunu, ekranın üstünden aşağı doğru kaydırarak bulabilirsiniz.

## 6.3 Başlangıç: Ana ekrandaki uygulamaları yönetme

### 6.3.1 Bir klasör (grup) oluşturun

- Bir uygulamaya veya kısayola dokunun
- Basılı tutun
- Uygulamayı veya kısayolu başka birinin üzerine sürükleyin. Ardından bırakın.
- Klasöre daha fazla uygulama eklemek istiyorsanız, bunları grubun üzerine sürükleyin

### 6.3.2 Klasörü (grubu) yeniden adlandırın

- Yeniden adlandırmak istediğiniz gruba dokunun
- Ardından önerilen klasör adına dokunun
- Ayrıca klavyenin üst kısmında önerilen bir isme dokunabilir veya istediğiniz adı girebilirsiniz

### 6.3.3 Uygulamaları/klasörleri taşıma

Akıllı telefonunuzda/tabletinizde, uygulamaları ve klasörleri bir ekran görünümü içinde veya bir ekrandan diğerine taşıyabilirsiniz:

- Uygulamaya dokunup basılı tutun
- Ardından uygulamayı istediğiniz yere sürükleyin ve bırakın

### 6.3.4 Uygulamaları ana ekrana taşıma

- Bir uygulamaya dokunup basılı tutun
- Uygulamaları doğrudan "İş/İşletme" bölümünden ana ekrana sürükleyin

### 6.3.5 Samsung/HMD tablet:

- Tüm uygulamalar tek bir genel bakışta görüntülenir; uygulamaları klasörden doğrudan sürüklemek mümkün değildir
- Bunu yapmak için, ekranın ortasından bir kez kaydırın ve ardından sola kaydırın
- Ardından tüm iş uygulamalarınızı göreceksiniz
- Buradan uygulamaları istediğiniz yere taşıyabilirsiniz

## 6.4 İnternete bağlanın

### 6.4.1 DB Wi-Fi

- DB lokasyonlarında DB Wi-Fi'ye (dbs4mobile) bağlanın
- Bu, güvenli bir ağ bağlantısı kurarken mobil veri kotasını korur
- Doğru DB Wi-Fi ağını seçin
- Ardından akıllı telefonunuzun/tabletinizin hızlı ayarlar menüsünden Wi-Fi'yi etkinleştirin
- DB kullanıcı giriş bilgilerinizi girin; bir dahaki sefere cihaz otomatik olarak bağlanacaktır



Not: DB Wi-Fi'yi kullanmak için, Digital Shop üzerinden "DB Wi-Fi kablosuz erişim noktası" hizmetini sipariş edin

### 6.4.2 Halka açık Wi-Fi

Akıllı telefonunuzda veya tabletinizde veri güvenliği, halka açık Wi-Fi'nin mevcut olduğu her yerde özellikle önemlidir.

- Yalnızca DB Wi-Fi veya evinizdeki özel Wi-Fi üzerinden oturum açın
- Üçüncü tarafların güvenli olmayan Wi-Fi ağlarını kullanmaktan kaçının
- Ayrıca, ağ seçerken doğru Wi-Fi'yi kullandığınızdan emin olun

Her zaman DB'nin genel güvenlik kurallarına uyun



### 6.4.3 Mobil veri hakkında – veri kotası

Yakınlarda DB Wi-Fi yoksa, mobil veri üzerinden internete bağlanın. Sözleşmenize bağlı olarak, Deutsche Bahn AG size interneti ücretsiz kullanmanızı sağlayan bir veri kotası sunar.

- Bu veri kotasının %80'i mevcut ay içinde kullanıldığında, bir SMS alacaksınız
- Ek veri yüklemek isteyip istemediğiniz sorulacaktır
- Bunun DB için ek maliyet getireceğini lütfen unutmayın



### 6.4.4 Vodafone sözleşmeniz – Elfe (elektronik telekom faturası)

Ayda bir kez, akıllı telefonunuzun/tabletinizin Vodafone sözleşmesine ait bir ekstre alacaksınız. Bu ekstre, ELFE@deutschebahn.com adresinden e-posta ile size gönderilecektir. Ekstreği açmak için ayrı bir şifreye ihtiyacınız olacaktır.

Bu şifre size e-posta yoluyla bir kez gönderilecektir. Şifrenizi güvenli bir yerde saklayın.



**Önemli:** Herhangi bir ödeme yapmanız gerekmez; ekstre yalnızca belgeleme amaçlıdır.

#### 6.4.5 Veri uyarısını devre dışı bırakma

Android işletim sistemi, bir ayda 2 GB veri kullandığınız anda size otomatik olarak bir uyarı gönderir. Bu, veri kullanımınızı takip etmenize yardımcı olur.

Aynı zamanda, Almanya'daki tüm Vodafone kullanıcıları 6 GB temel veriye ve otomatik 2 GB ek pakete sahiptir (= toplam 8 GB veri).

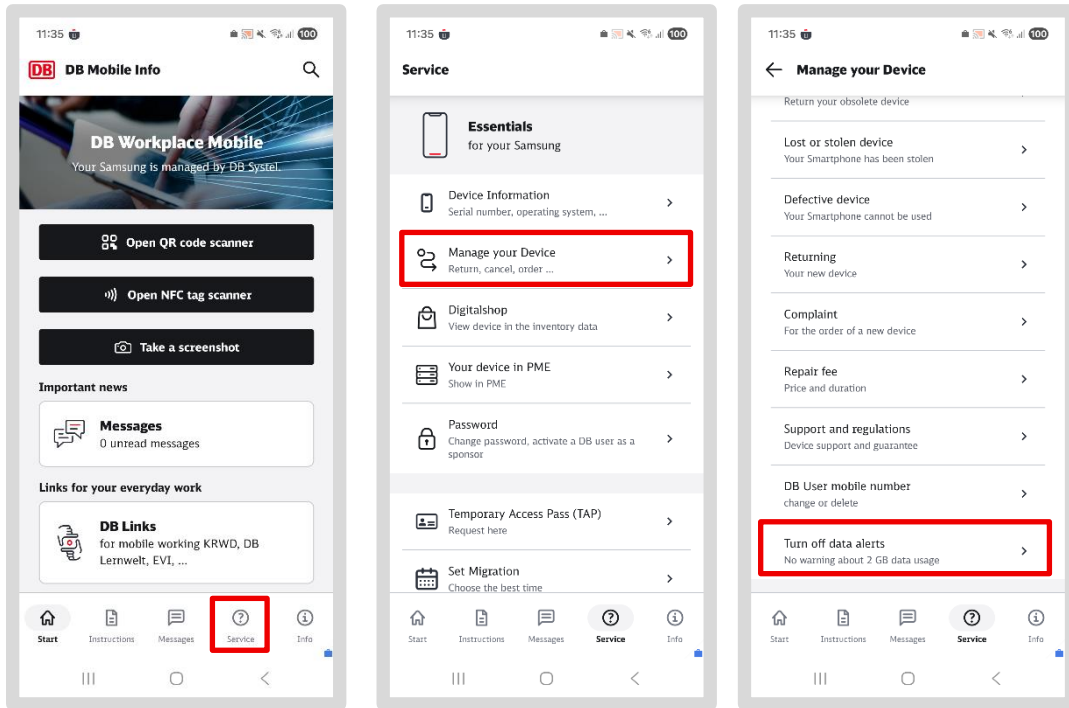
Dolayısıyla, sadece 2 GB veri kullandığınızda uyarı almak istemiyorsanız, birkaç basit adımda veri uyarısını devre dışı bırakabilirsiniz. Ya da varsayılan limiti artırabilirsiniz.

İyi haber: Beklenmedik maliyetler konusunda endişelenmenize gerek yok! Vodafone, hangi cep telefonunu kullanıyor olursanız olun, veri kotanızın %80'ini (yani 6 GB'nin %80'i veya 8 GB) kullandığınız anda size SMS yoluyla otomatik olarak bildirimde bulunur.

Veri uyarısını devre dışı bırakma:

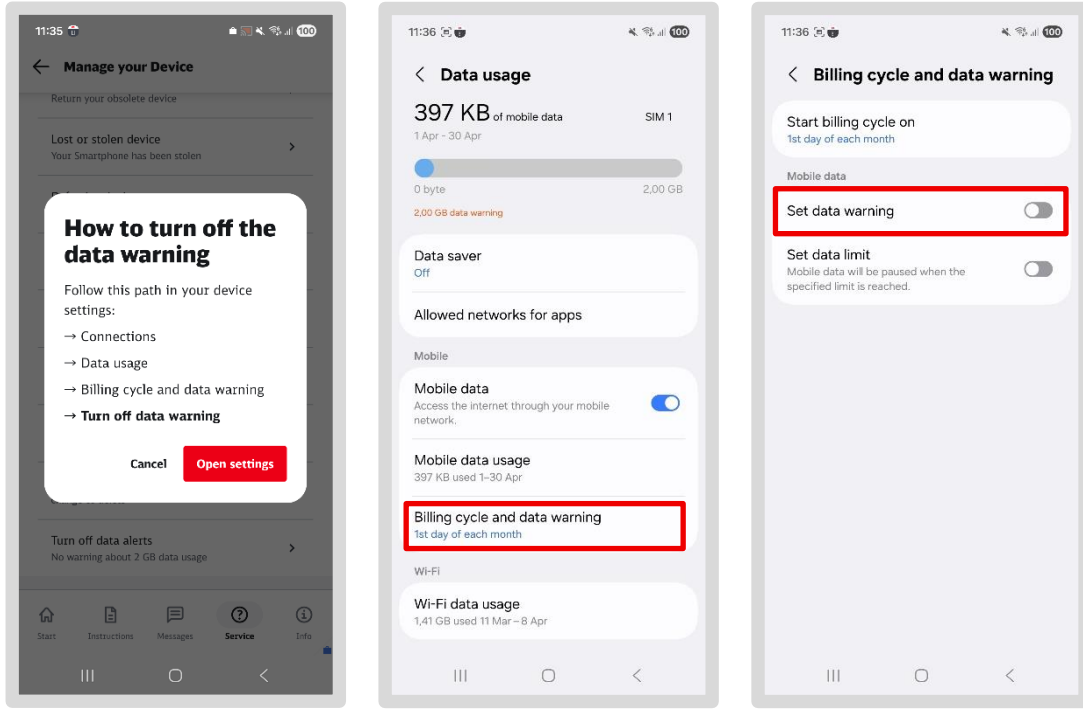
#### **Samsung akıllı telefonlar/tabletler için şu adımları izleyin:**

- *DB Mobil info* uygulamasını açın
- "Hizmet" sekmesine dokununuz → Ardından "*Cihazınızla ilgili her şey*"e → ve ardından "*Veri uyarısını devre dışı bırak*"a dokununuz



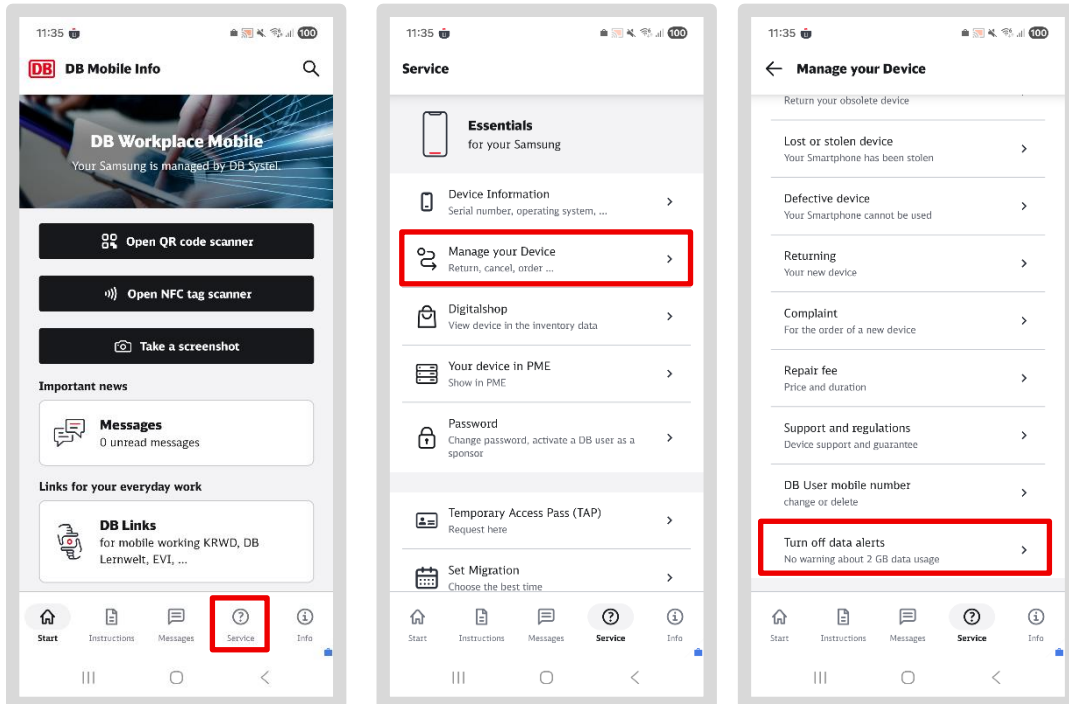
Sistem ayarlarında "Bağlantılar" ekranı açılacaktır

- →“Veri kullanımı” seçeneğine, ardından “Fatura dönemi ve veri uyarısı” seçeneğine dokunun ve “Veri uyarısını ayarla” bölümünde ekranı sola kaydırın



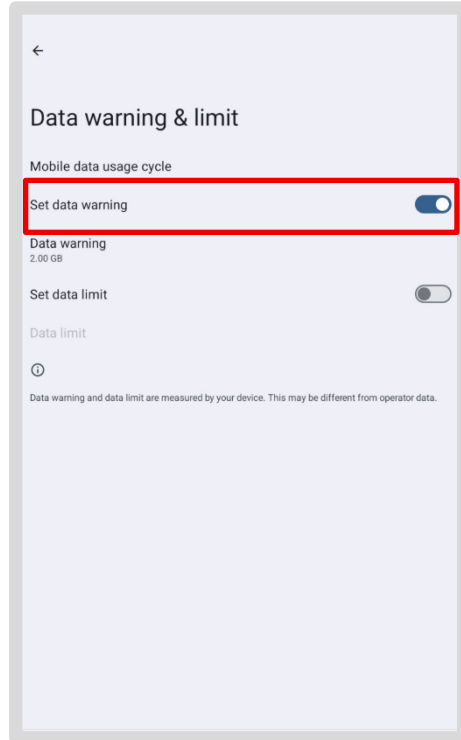
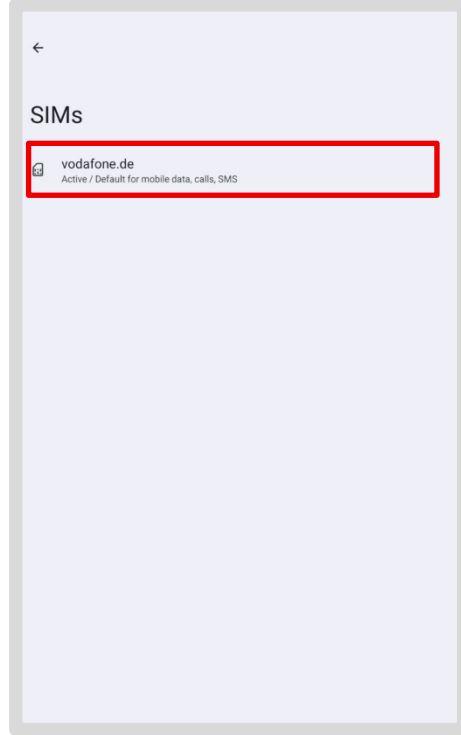
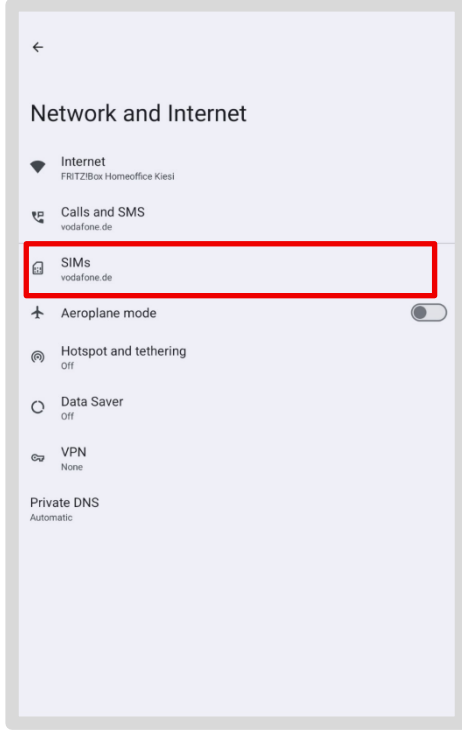
### Nokia/HMD akıllı telefonlar ve tabletler için şu adımları izleyin:

- DB Mobil uygulamasını açın
- "Hizmet" sekmesine dokununuz → Ardından "Cihazınızla ilgili her şey"e → ve ardından "Veri uyarısını devre dışı bırak"a dokununuz



Sistem ayarlarında "Ağ ve İnternet" ekranı açılacaktır

- "SIM kartlar"a dokununuz -> Etkin SIM kartına, bu durumda "vodafone.de"ye dokununuz -> "Veri uyarısı ve limiti"ne dokununuz ve "Veri uyarısını ayarla" altında ekranı sola kaydırınız



#### 6.4.6 Çevrimdışı mod (Uçak modu)

Akıllı telefonunuzun/tabletinizin hızlı erişim menüsünden çevrimdışı modu veya uçak modunu etkinleştirebilirsiniz. Ancak bunun tüm iletişim işlevlerini devre dışı bırakacağını lütfen unutmayın. Bu, hiçbir güncellemenin yapılmayacağı ve DB mesajları almayacağınız anlamına gelir.

Bu nedenle, uçuş modunu ne zaman etkinleştireceğinizi dikkatlice düşünün.



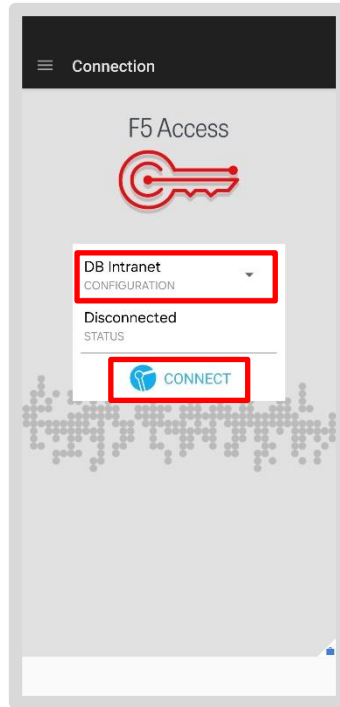
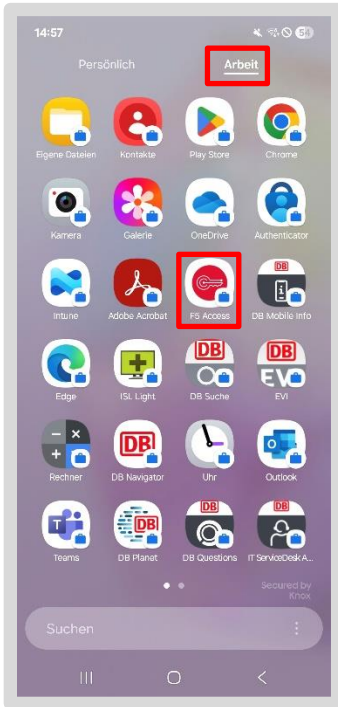
## 6.5 F5 Access – VPN bağlantısı kurun

VPN, **Sanal Özel Ağ** anlamına gelir ve yetkisiz üçüncü taraflarca görüntülenemeyen bir internet bağlantısını ifade eder. Deutsche Bahn AG'de, VPN bağlantısı kurmak için "**F5 Access**" kullanıyoruz. Bu, size Deutsche Bahn AG'nin kurumsal ağına güvenli erişim sağlar. Ayrıca, bazı uygulamalar yalnızca VPN bağlantısı ile kullanılabilir, örneğin DB Personal portalı, ASES ve E-Time.

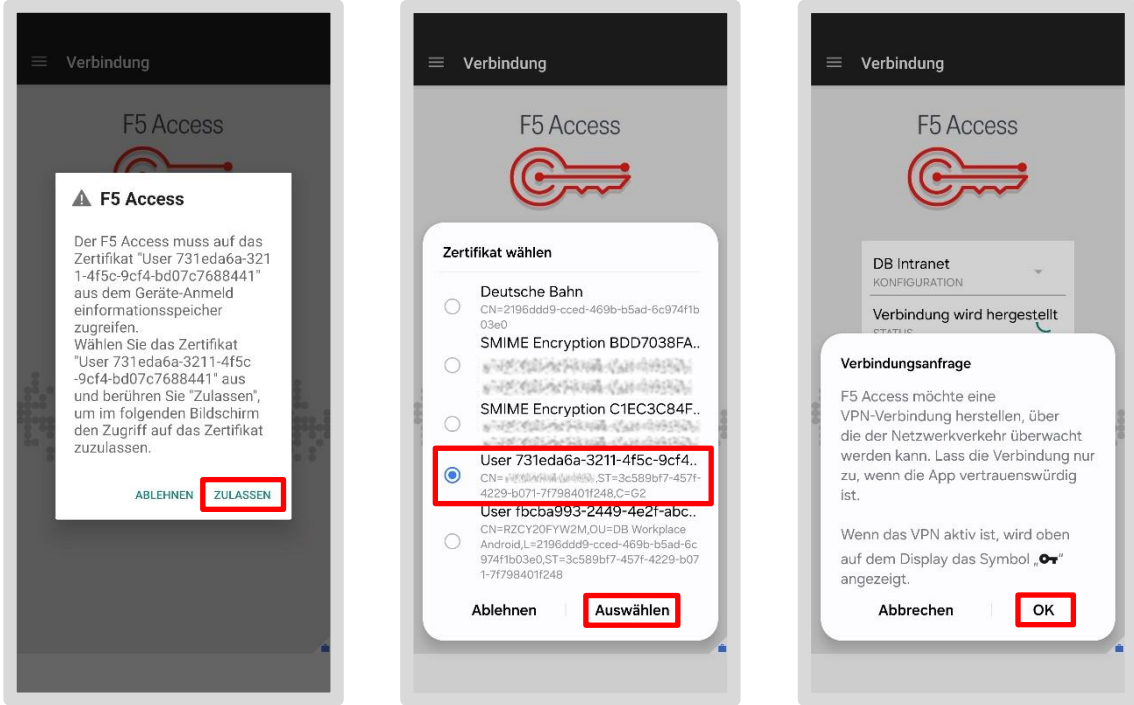


### 6.5.1 VPN bağlantısını kurun

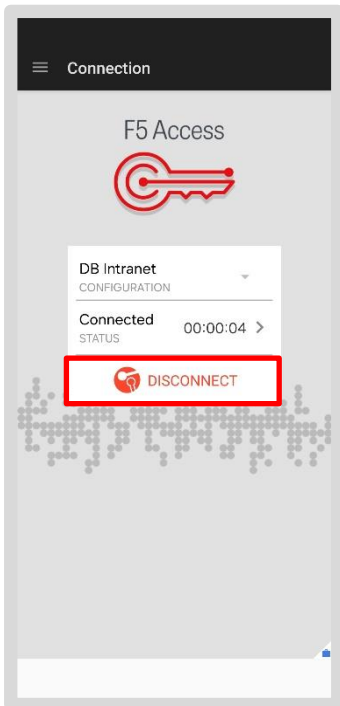
- "İş/İşletme" bölümünde "F5 Access" uygulamasını açın
- Gerekirse, şartlar ve koşulları kabul edin ve bildirimlere izin verin
- "Yapılandırma" altında "DB Intranet"e ve ardından "Bağlan"a dokununuz
- Ardından, aramaların yapılmasına ve yönetilmesine izin verin – "İzin Ver"i seçin



- Ardından F5 sertifikası için "İzin Ver" seçeneğine dokunun
- C=G2 ile biten sertifikaya dokunun
- Ardından "Seç"e dokunun
- Ardından "Tamam"a dokunarak bağlantı isteğini onaylayın



- Bağlantıyı kesmek için "Bağlantıyı kes" seçeneğine dokunun



**Not:** Sürekli aktif bir VPN bağlantısı pil tüketimini artırır. Bu nedenle, yalnızca gerçekten ihtiyacınız olduğunda açın.

## 6.6 Başlangıç: Sertifikalar ve VPN bağlantısı

### Akıllı telefonumda/tabletimde neden sertifikaya ihtiyacım var?

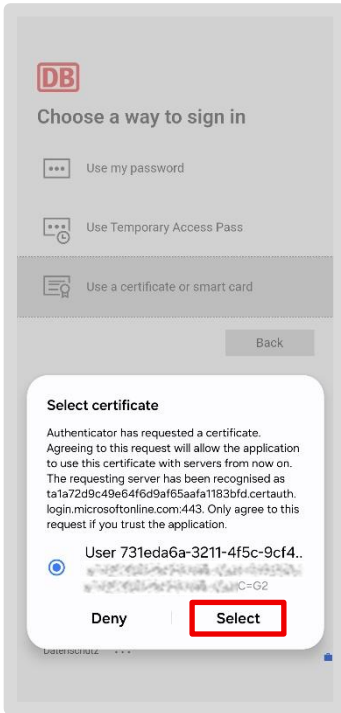
İş amaçlı kullandığınız akıllı telefonunuzda/tabletinizde belirli DB uygulamalarına ve web sitelerine erişmek için kimliğinizi doğrulamanız gerekir. Bu, sertifika adı verilen bir belge aracılığıyla yapılır. Sertifika, uygulamaya veya web sitesine yetkili olduğunuzu bildirir.

### Sertifikayı nasıl alabilirim?

Sertifikalar cihazınıza otomatik olarak kaydedilir. Bir uygulamayı ilk kez açtığınızda, sertifikayı bir kez seçmeniz gerekir; ardından oturum açılır.

### Örneğin Outlook'ta bu işlem şu şekilde gerçekleşir:

Sertifika her zaman adınızı ve soyadınızı içerir



### F5 Access uygulaması nedir?

F5 Access uygulaması akıllı telefonunuza/tabletinize otomatik olarak yüklenir. Uygulama simgesi şu şekildedir:



Samsung/HMD cihazlarında, uygulamayı "İş/İşletme" bölümünde bulabilirsiniz

F5 Access uygulaması, akıllı telefonunuz/tabletiniz ile DB intraneti arasında güvenli bir VPN bağlantısı kurar. Bunun nedeni, bazı mobil uygulamaların ve web sitelerinin bağlanmak için bu erişime ihtiyaç duymasıdır.

---

## 6.7 PİL ÖMRÜNÜ UZATIN

- Güncellemeler, pil şarjı %20'den fazla olduğunda akıllı telefonunuza/tabletinize yüklenebilir
- Güncellemeler yüklenmezse, bu durum sonunda akıllı telefonunuzu/tabletinizi kullanamamanıza neden olabilir
- Bu nedenle, pilinizin yeterince şarjlı olduğundan her zaman emin olun!

Pil tasarrufu nasıl yapılır:

- Her zaman gerekli olmayan hizmetleri kapatın, örneğin Bluetooth, VPN (F5) ve GPS işlevi
- Cihazı gece boyunca şarj etmeyin
- Cihazı aşırı soğuk veya aşırı sıcak gibi aşırı sıcaklıklara maruz bırakmayın

---

## 6.8 Reklam Kimliğini devre dışı bırakın

Varsayılan olarak, Google her akıllı telefon/tablet için bir reklam kimliği oluşturur.

Google, reklam kimliğini kullanarak çevrimiçi davranışlarınıza ve tercihlerinize dayalı bir profil oluşturur. Bu sayede akıllı telefonunuzda/tabletinizde kişiselleştirilmiş reklamlar görüntülenebilir.

Veri Koruma Ofisi, bu reklam kimliğini devre dışı bırakmanızı önerir. Profil oluşturulmasını engellemenin tek yolu budur.

### Bunu yapmak için şu adımları izleyin:

- Akıllı telefonunuzda/tabletinizde ayarları açın
- Google'a ve ardından İş/İşletme'ye dokununuz
- Reklamlar'ı seçin
- "Reklam kimliğini sil" seçeneğine dokununuz
- "Reklam kimliğini temizle" seçeneğine dokunarak onaylayın

Reklam kimliği artık devre dışı bırakılmıştır; profil oluşturma artık mümkün değildir.

Reklam kimliği hakkında daha fazla bilgiye DB Planet'te buradan ulaşabilirsiniz:

> [#Mobil İş Yeri](#)

## 7 Başlangıç için en önemli uygulamalar

En önemli DB uygulamaları ve işle ilgili uygulamalar cihazınıza zaten yüklenmiştir.

### 7.1 Yeni DB uygulamalarını indirin

Daha fazla **DB uygulaması** yüklemek istiyorsanız, bunları **DB Google Play Store'dan** indirin. Meine DB veya DB Planet gibi DB'ye özel uygulamalar ve diğer birçok uygulama yalnızca buradan indirilebilir.

#### Private Apps



u.a. Play Store, Galerie

#### Dienstliche Apps



**Kişisel uygulamaları, Google Play Store'un** özel bölümünden **Samsung/HMD** cihazınıza indirebilirsiniz.

### 7.2 DB Mobil Info uygulaması

Ekran kilidi şifrenizi mi unuttunuz veya DB kullanıcı şifrenizi hatırlayamıyor musunuz? Outlook sürekli çöküyor mu? Anlamadığınız hata mesajları mı alıyorsunuz? Endişelenmeyin, burada yardım bulabilirsiniz.



**DB Mobil uygulaması**, akıllı telefonunuz veya tabletinizle ilgili sorularınız için ilk başvuracağınız yerdir.

#### Ana ekrandaki özellikler:

- Ekran görüntüsü alın ve bunu otomatik olarak iş galerisine veya fotoğraf uygulamasına kaydedin
- NFC etiketlerini okuyun ve çalışma alanında kullanın
- İşle ilgili bilgiler için QR kod tarayıcısını kullanın
- Bütüncü dokunarak doğrudan DB Arama'ya gidin ve burada DB ile ilgili konular hakkında sorular sorabilirsiniz

"Talimatlar" sekmesinde en önemli kılavuzları bulabilirsiniz. "Hizmet" sekmesinde, DB'deki işiniz için ihtiyacınız olan önemli işle ilgili bağlantıları ve tüm kişisel bağlantıları ile IT ServiceDesk telefon numarasını bulabilirsiniz.

Cihazınız şu anda çalışmıyorsa, bir iş arkadaşınızın cihazını kullanın.

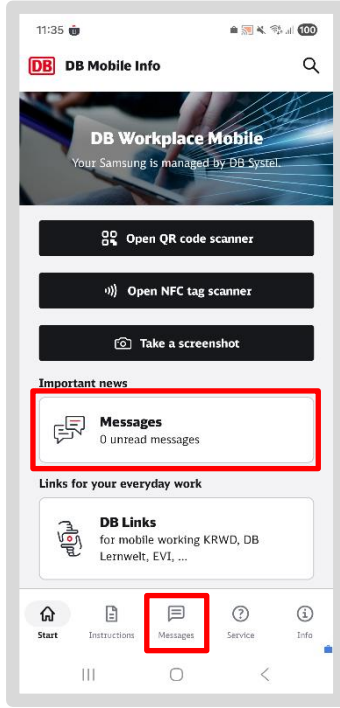
> Alternatif olarak, tüm önemli kılavuzları şu adreste de bulabilirsiniz: [db.de/ae](https://db.de/ae)

### 7.2.1 Anlık bildirimler

DB Mobil uygulaması aracılığıyla yeni yazılım güncellemeleri veya cihazınızla ilgili diğer konularda **push bildirimleri** alacaksınız. Örneğin, akıllı telefonunuzda veya tabletinizde yazılım dağıtımı ve otomatik yükleme hakkında sizi bilgilendireceğiz.

Mobil İşyeri ve DB Mobile Info uygulaması ile ilgili tüm bilgileri burada bulabilirsiniz:

> [#Mobile Workplace](#)



Mesajlarınızı burada bulabilirsiniz:

- DB Mobil uygulamasını açın. Ana ekranda bildirimler alanını göreceksiniz
- Yeni bir mesajınız varsa, "Okunmamış mesajlar"ın yanında küçük kırmızı bir sayı göreceksiniz
- Mesajları okumak için üst orta kısımdaki "Mesajlar" bölümüne veya alt kısımdaki "Mesajlar" sekmesine dokununuz:

Daha fazla bilgiyi burada bulabilirsiniz:

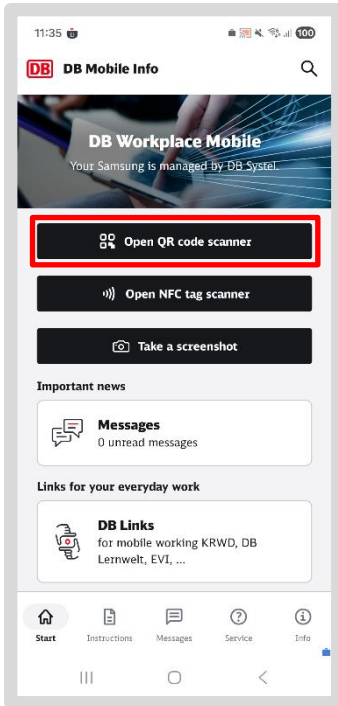
> [DB Mobil uygulaması: Mesaj alma](#)

## 7.2.2 QR kodlarını tarama

QR kodları siyah beyaz karelerdir. Bunlar elektronik olarak okunabilen kodlardır. Özel bir okuyucu bu kodu çözer ve sizi doğrudan bir uygulamaya veya daha fazla bilgiye yönlendirir.

Akıllı telefonunuzda veya tabletinizde DB Mobil uygulamasını kullanarak resmi QR kodlarını tarayabilirsiniz:

- DB Mobil Info uygulamasını açın
- "QR Kod Tarayıcısını Aç" seçeneğine dokununuz ve uygulamanın fotoğraf ve video çekmesine izin verin
- QR kodunu taramanızı sağlayan küçük bir pencere açılacaktır. Bunu yapmak için, QR kodunu dikdörtgenin içine yerleştirin
- Kod tarandıktan sonra, web sitesine yönlendirileceksiniz



## 7.3 Outlook

Outlook ile iş e-postalarınızı alabilir ve gönderebilirsiniz. Başlamadan önce birkaç ayarı yapılandırmanız gerekecektir.

- E-posta yazma ve gönderme konusunda sorularınız mı var? [IT fit'te](#), Outlook'u kullanma konusunda faydalı ipuçları ve kılavuzlar bulabilirsiniz.

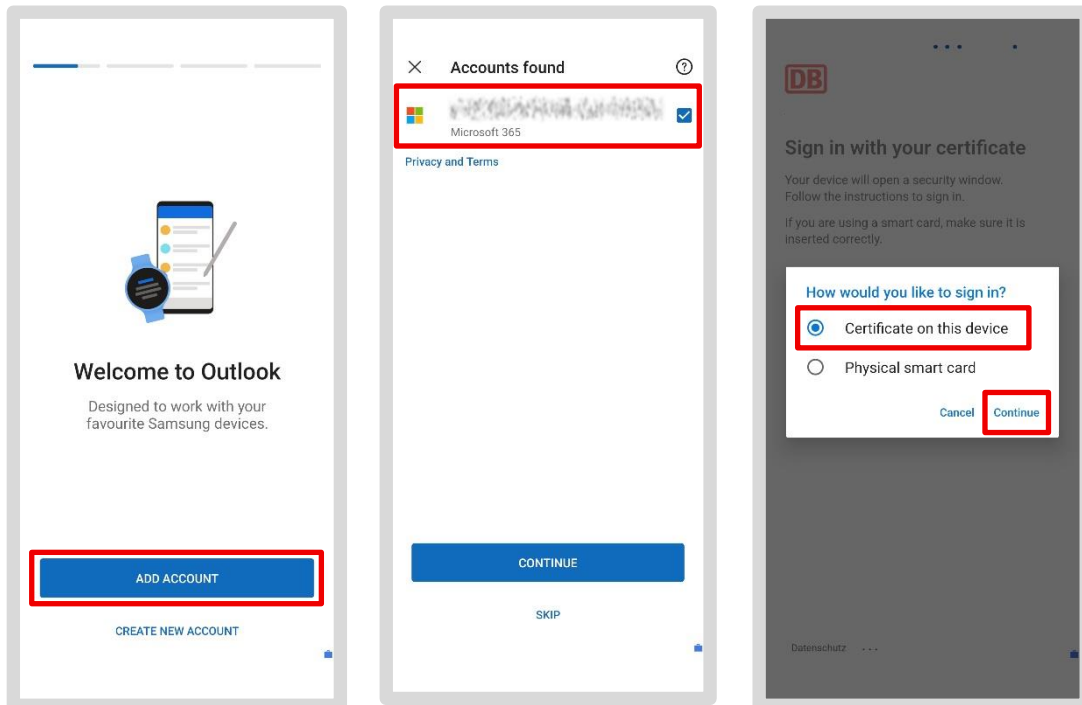
### 7.3.1 Outlook'u kurun / E-posta hesabı oluşturun / E-posta şifrelemesini ayarlayın

> **Not:** [db.de/mobile-videoanleitung](https://db.de/mobile-videoanleitung) adresinde bir video kılavuz bulabilirsiniz

- "İş" alanınıza gidin ve "Outlook" uygulamasına dokunun
- E-posta hesabınız zaten otomatik olarak ayarlanmış olmalıdır – "Hesap ekle"ye dokunun
- Bir sonraki adımda e-posta adresinizi seçin ve "İleri"ye dokunun

Giriş yapmanız istendiğinde, geçici erişim şifresi (TAP) istenebilir:

- Geçici erişim şifreniz hala geçerliyse, buraya girin veya [Bölüm 4.6 Cihazı etkinleştirme – Geçici erişim şifresi \(TAP\) oluşturma](#) bölümünde açıklanan şekilde yeni bir şifre oluşturun
- Alternatif olarak: "Diğer oturum açma seçeneğini seç" altında "Bu cihazdaki sertifikika" seçeneğini seçin
- Sertifika sorulduğunda "Seç"e dokunun



- Özel koruma gerektiren verileri (ör. personel bilgileri) e-posta ile göndermek istiyorsanız, e-postanın içeriğini de şifrelemelisiniz
- DB, bu amaçla S/MIME şifreleme sağlar

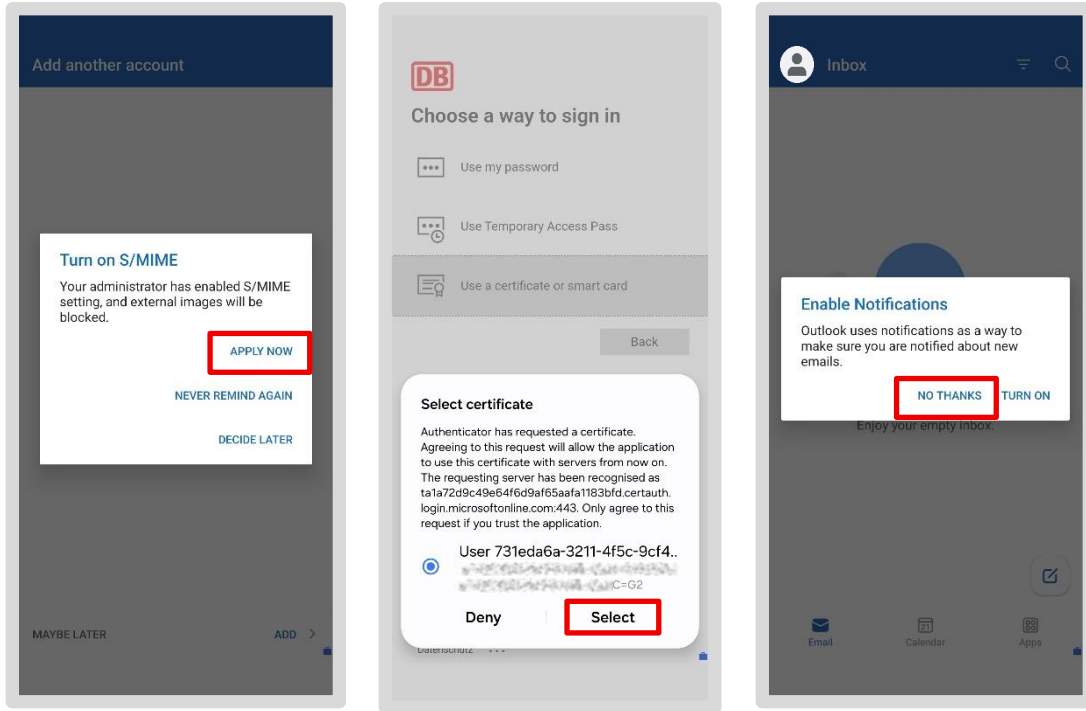
- S/MIME'yi etkinleştirmek isteyip istemediğiniz sorulduğunda "Şimdi uygula"ya dokununuz

Ardından sertifika istemini göreceksiniz. Sizin için geçerli olan sertifikayı şu şekilde tanımlayabilirsiniz:

- İlk satır: "**Kullanıcı** ds2232... (ardından sayılar ve harfler gelir)
- İkinci satır: "CN- **DB Kullanıcı** Adı", ör. LisaMustermann 89sd7es0ßwd (ardından rakamlar ve harfler gelir)
- Metin parçasını seçin ve "Seç"e dokununuz

E-posta hesabınız şimdi kuruluyor:

- Başka bir hesap eklemek isteyip istemediğiniz sorulduğunda "Belki daha sonra seçeneğine" dokununuz
- Bildirimleri etkinleştirmek için "Hayır, teşekkürler"e dokununuz



- E-postalarınız yükleniyor (bu işlem birkaç dakika sürebilir)
- Ardından e-postalarınızı tekrar okuyabilir ve yazabilirsiniz

**Android 16:** Android 16 çalıştıran cihazlarda, S/MIME'yi etkinleştirme adımı atlanabilir. Bu durumda, Outlook kurulumunu tamamlamanız ve uygulamayı yeniden başlatmanız gerekir! Ardından etkinleştirme istemini göreceksiniz.

### 7.3.2 E-posta imzası oluşturma

E-posta imzaları, iş iletişiminin zorunlu bir parçasıdır. E-postanın sonunda görünür ve yasaya göre şirket adı ve DB şirketinizin resmi kayıtlı ofisi gibi belirli bilgileri içermelidir. E-posta imzanızın metnini, "EVI" olarak bilinen DB'nin merkezi dizininde bulabilirsiniz.

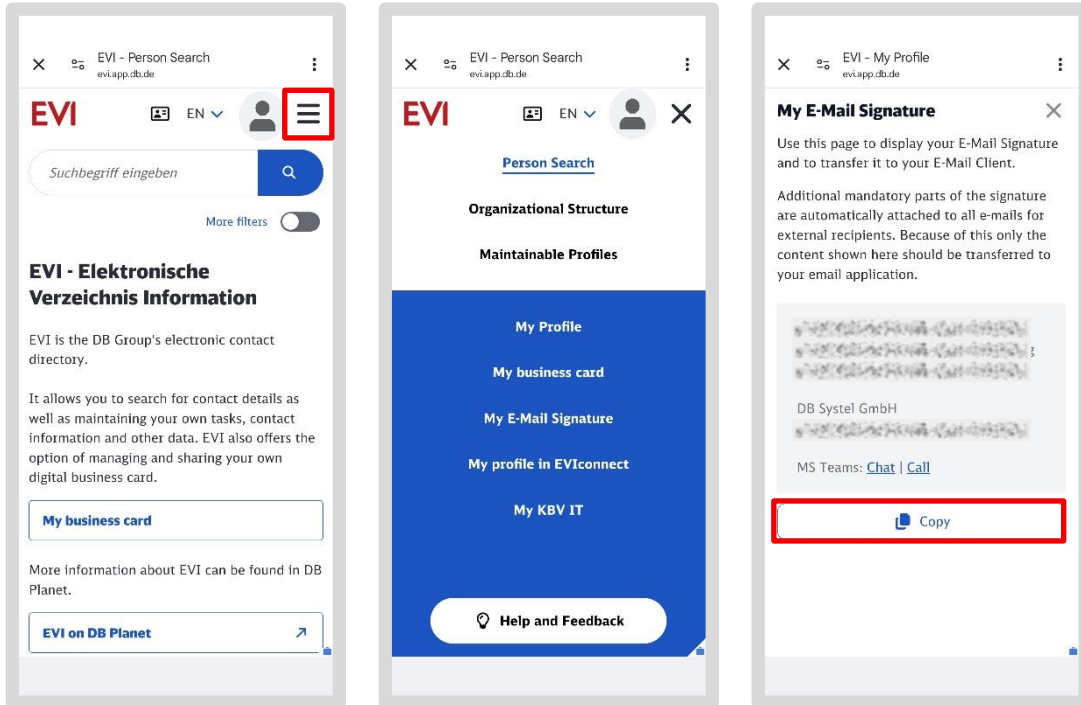
#### EVI'den e-posta imzanızı şu şekilde alabilirsiniz:



- "İş/Ticari" bölümünüzde EVI uygulamasını açın
- Şimdi mobil EVI görünümünü göreceksiniz
- Sol üst köşedeki menüye dokununuz ve ardından "Yeni EVI" seçeneğine dokununuz

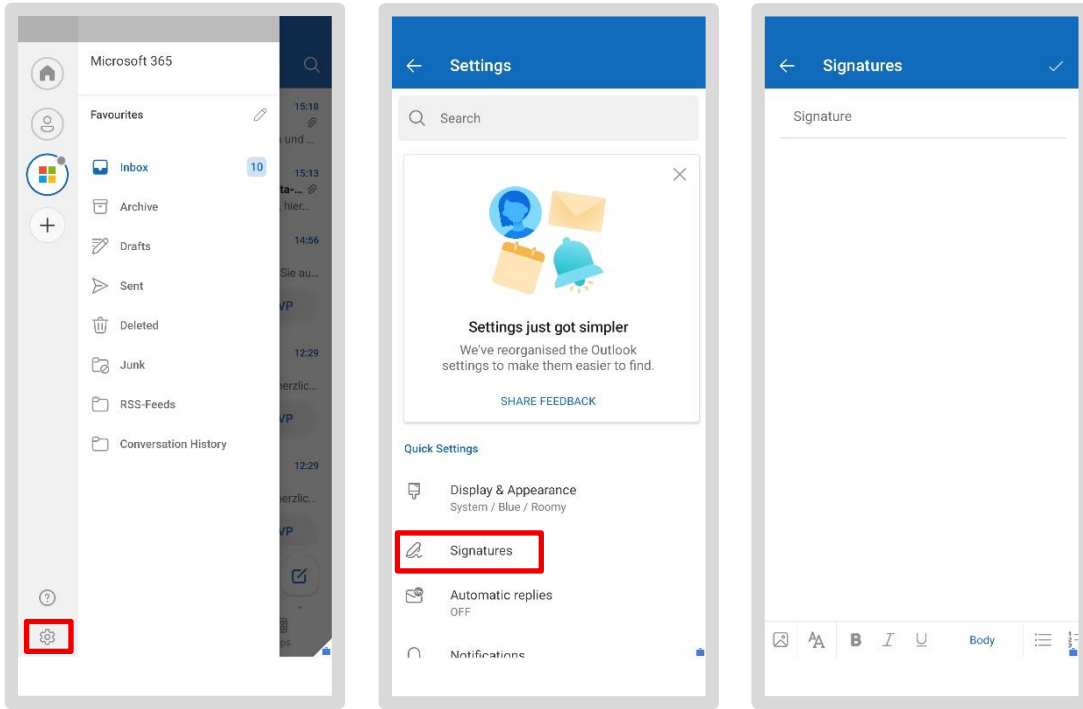
#### Yeni EVI görünümünü açılacaktır:

- Sağ üst köşedeki profil resminizin yanındaki üç çizgiye dokununuz
- Ardından "E-posta imzam"a dokununuz
- "E-posta İmzam" sayfası açılacaktır
- Kişisel imzanız gri alanda görüntülenir. Altta "Kopyala" düğmesine dokunarak imzanızı kopyalayınız
- Ardından EVI'yi kapatınız



## İmzayı Outlook'a yapıştırın:

- "İş/İşletme" bölümünden *Outlook uygulamasını* açın
- Sol üst köşedeki profil resminize dokunun
- Sol tarafta e-posta klasörlerinizin genel görünümü açılır
- Sol alt köşedeki dişli simgesine dokunun ⚙️
- Şimdi "İmzalar"a dokunun
- İmza alanı açılacaktır. Orada zaten bir giriş varsa, "✖" seçeneğine dokunarak silin



- Şimdi "Yapıştır" alanı görünene kadar boş alana uzun basın ve üzerine dokunun
- EVI'dan kopyaladığınız imza eklenecektir
- Pencereyi kapatın – imzanız artık yazdığınız tüm e-postalara otomatik olarak eklenecektir

**Not:** Birden fazla e-posta hesabı ayarladıysanız, "Hesap başına imza" kaydırma çubuğunu kullanarak her hesap için ayrı bir imza ayarlayabilirsiniz. Aksi takdirde, kaydedilen imza tüm e-posta hesaplarınız için kullanılacaktır.

### 7.3.3 E-posta senkronizasyonu – Tüm e-postalar her zaman güncel

Tüm e-postalarınız Outlook uygulamasında otomatik olarak yedeklenir ve bağlı Office hesabınızla senkronize edilir. Bu, hangi cihazdan oturum açarsanız açın – ister akıllı telefon, ister tablet, ister BKU/Basic Workplace bilgisayarı olsun – her zaman güncel olacağınız anlamına gelir.

Eski bir akıllı telefonunuz veya tabletiniz varsa ve kişileri aktarmak istiyorsanız, lütfen 8.5. bölüme gidin: OneDrive'da kişileri yedekleme.

### 7.3.4 Outlook'ta yeni kişiler oluşturma

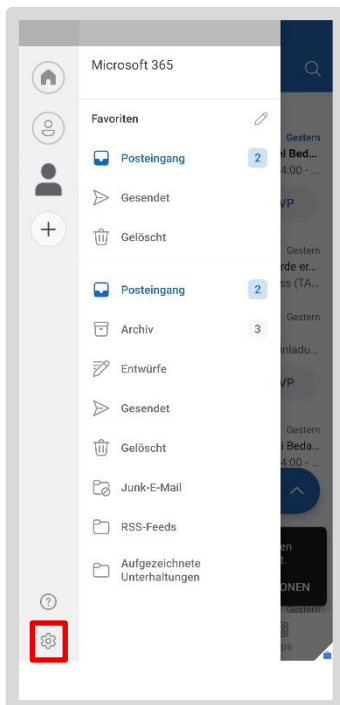


- "İş" bölümüne gidin ve Kişiler uygulamasını açın
- Yeni bir kişi oluşturmak için "+" işaretine dokunun
- Okun üstündeki sol üst köşeden "Outlook" seçeneğini seçin
- Yeni kişi Outlook'a kaydedilecektir

### 7.3.5 Outlook'ta kişileri senkronize etme

Akıllı telefonunuzda veya tabletinizde Kişiler uygulamasını kullanarak "İş/İşletme" alanında yeni bir kişi oluşturursanız, Outlook ile senkronize etmek için bu kişiyi paylaşmanız önerilir. Bunu şu şekilde yapabilirsiniz:

- "İş/İşletme" bölümünde *Outlook uygulamasını* açın
- Uygulamanın sol üst köşesinde, üzerinde bir simge bulunan bir daire vardır. Buna dokunun
- Sol tarafta e-posta klasörlerinizin genel görünümü açılacaktır



- Sol alt köşedeki dişli simgesini seçin
- Ayarlar açılacaktır
- "E-posta Hesapları" altında Outlook hesabınızı seçin. Ardından "Kişileri senkronize et" seçeneğinin yanındaki küçük kaydırma çubuğuna dokununuz
- Ardından "İzin Ver"e dokunarak erişim isteğini onaylayın
- Senkronizasyonu etkinleştirdikten sonra *Outlook uygulamasından* çıkın

## 7.4 MS Defender uygulaması – açılmalıdır

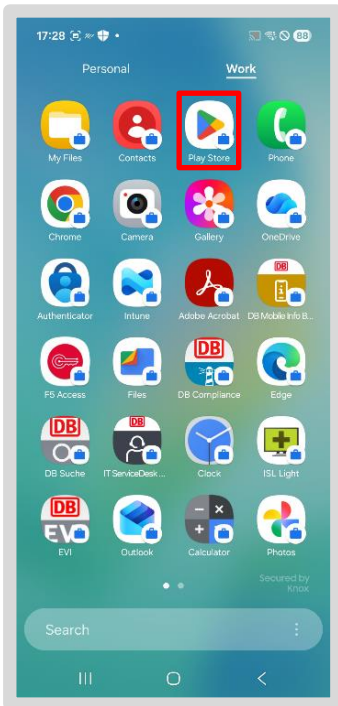
Outlook ve Teams'i etkinleştirdikten sonra, akıllı telefonunuzda/tabletinizde "*Microsoft Defender for Endpoint Mobile*" uygulamasını (kısaca MS Defender uygulaması) etkinleştirin. Uygulama, siber saldırılara karşı koruma sağlar ve mevcut uygulamaları kötü amaçlı yazılımlara karşı tarama yapar. Korumayı etkinleştirmek için uygulamayı bir kez açın.

Akıllı telefon/tablet çeşitliliğinin çok fazla olması nedeniyle, adımların açıklamasında küçük farklılıklar olabilir.

### 7.4.1 MS Defender uygulamasını kurma

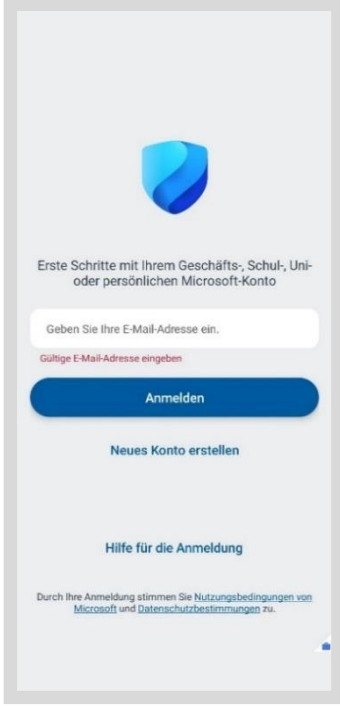
Akıllı telefonunuzda/tabletinizde MS Defender uygulamasını kurmak için şu adımları izlemelisiniz:

- İş/İşletme bölümüne gidin ve "DB Google Play Store" uygulamasını açın

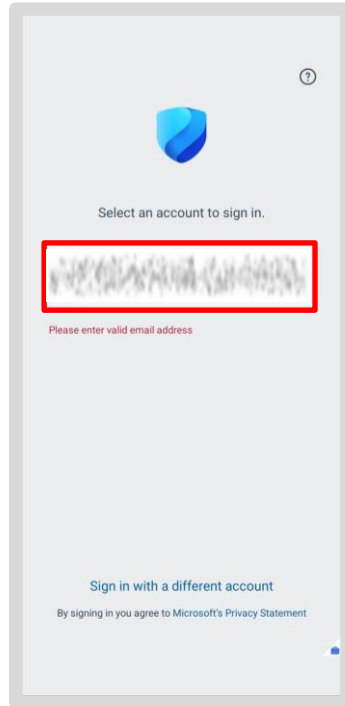
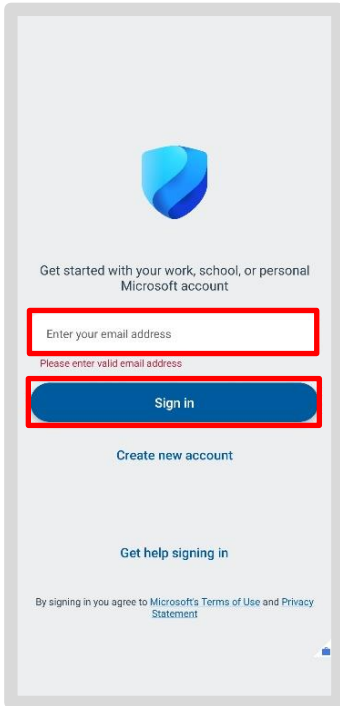


- "Microsoft Defender: Antivirus" uygulamasını arayın ve "Yükle"ye dokununuz

- Uygulamayı açmak için "MS Defender uygulaması" simgesine dokunun



- İş e-posta adresiniz istenecektir
- "Oturum aç" düğmesine dokunun, aksi takdirde uygulama sizi otomatik olarak e-posta adresinizin görüntüleneceği bir sonraki ekrana yönlendirecektir
- İş e-posta adresinize dokunun

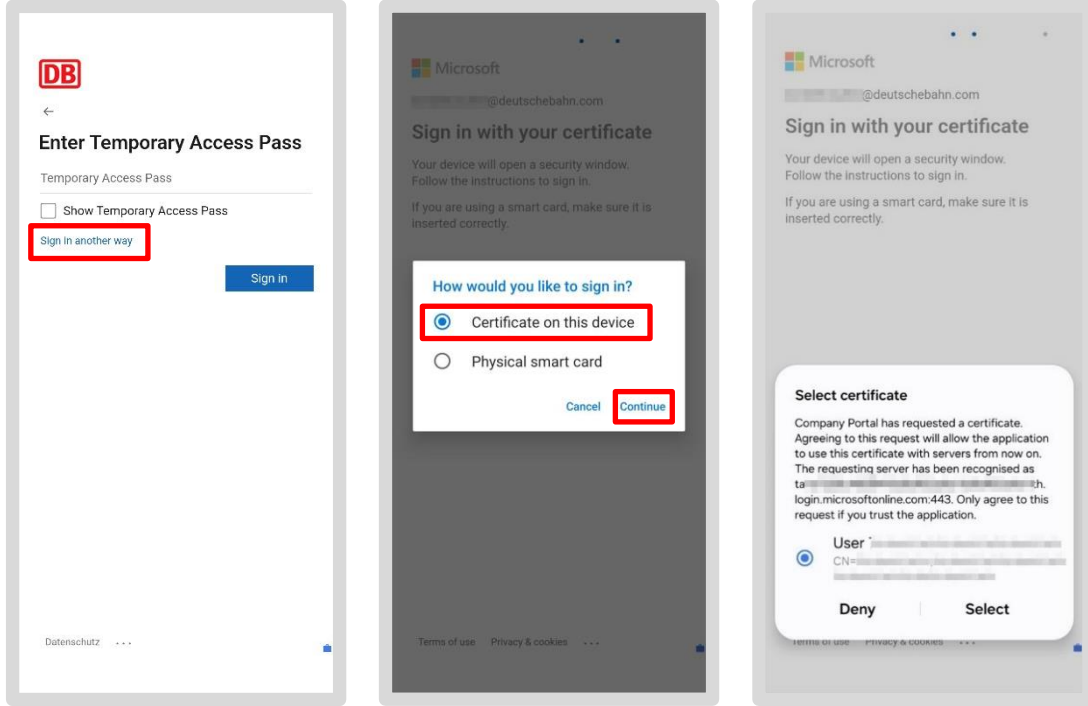


Akıllı telefonunuzu/tabletinizi son bir saat içinde Intune uygulamasıyla etkinleştirdiyse, burada geçici erişim şifrenizi tekrar girmeniz istenebilir.

- "Başka bir yöntemle oturum aç" seçeneğine dokunun

Ardından devam edin:

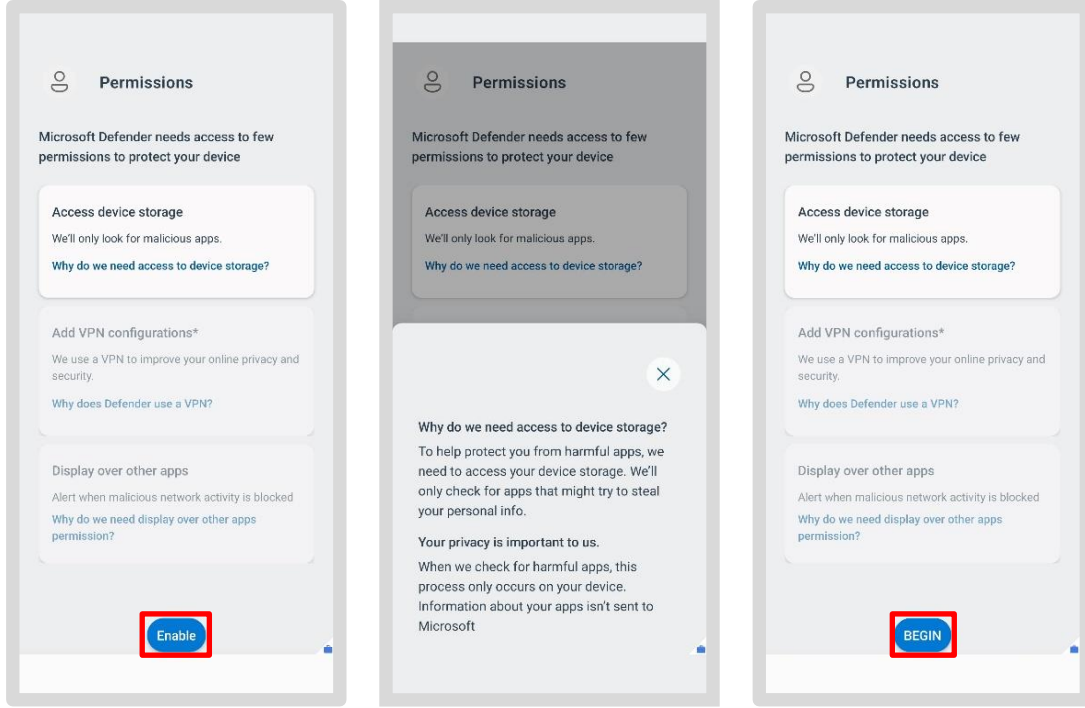
- İstenildiğinde, "Bu cihazdaki sertifika" seçeneğine dokunun ve ardından "İleri"ye dokununuz
- Sertifikayı seçin



## 7.4.2 İzinleri verin

Uygulama şimdi sizden gerekli izinleri isteyecektir. Bu noktada, ekranlar talimatlardakinden farklı bir sırayla görünebilir. İlk ekranınız gösterilene uyuyorsa:

- "Etkinleştir"e dokunun
- Ardından "Başlat"a dokunun
- Akıllı telefonunuzdaki/tabletinizdeki "Ayarlar" uygulaması açılacaktır

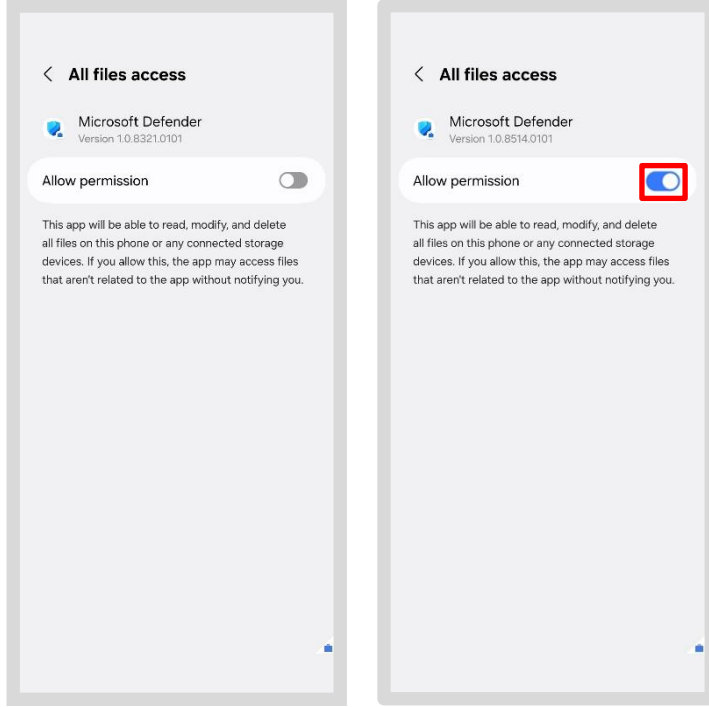


### İzinlerle ilgili arka plan bilgisi:

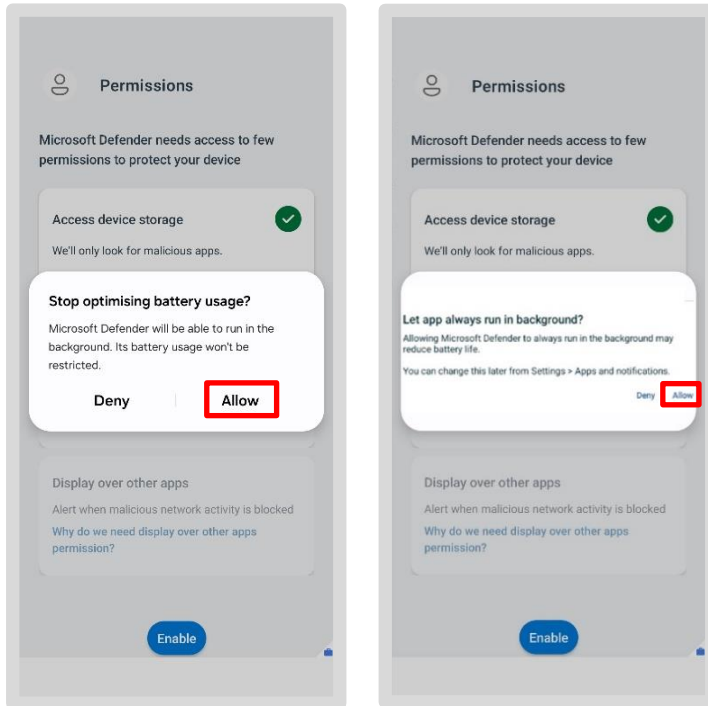
Bu izinler, uygulamanın düzgün çalışmasını sağlamak ve cihazınızın güvenliğini garanti altına almak için gereklidir.

Her bir izin için bir bilgi penceresi görüntüleyebilirsiniz (örneğin, "Cihaz depolama alanına neden erişmemiz gerekiyor?" seçeneğine dokunarak). Ancak, bazı öğeler seçilemez (gri renkte görünürler, örneğin "VPN yapılandırması ekle") veya zaten etkinleştirilmiştir (yeşil onay işareti, örneğin "Arka planda çalıştır"), çünkü bunlar sistem tarafından tanımlanmıştır.

- Şimdi kaydırıcıyı sağa kaydırarak izni verin
- Sonraki istemde "İzin Ver"e dokunun



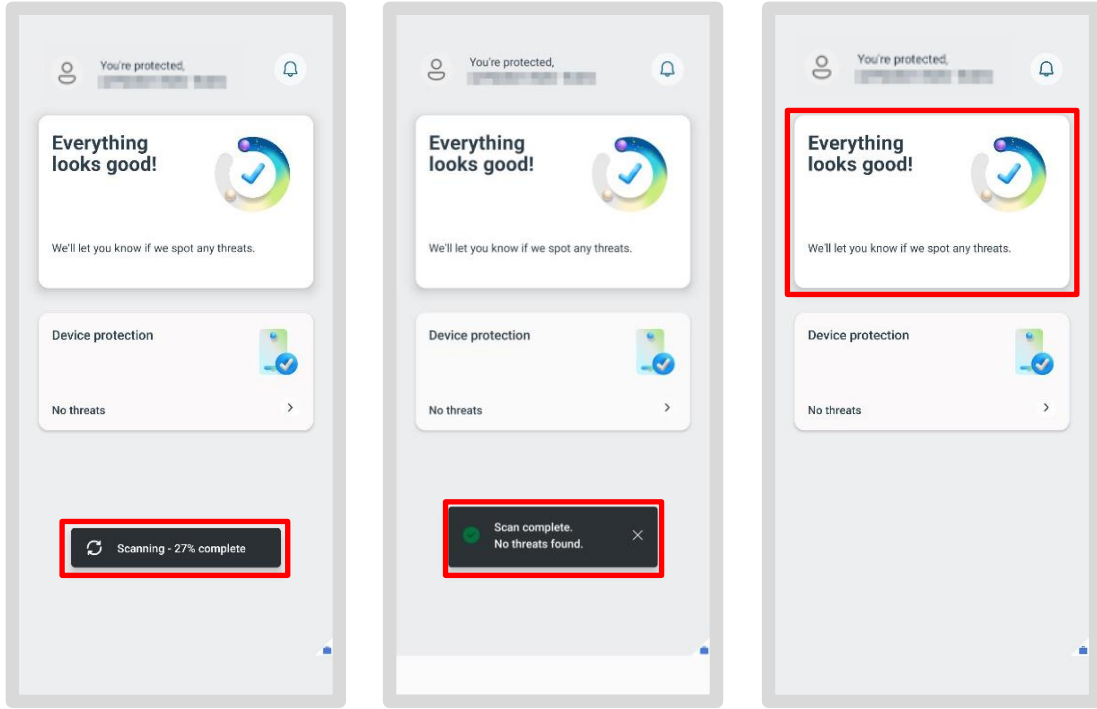
- Sonraki tüm istemlerde "İzin Ver"e dokunun



**Not:** Cihazınızın türüne bağlı olarak, sizden farklı izinler istenebilir! Sonuç olarak, gösterilen istemlerden yalnızca birini görebilirsiniz.

Ardından MS Defender uygulamasının ana ekranına yönlendirileceksiniz. Akıllı telefonunuzda/tabletinizde kötü amaçlı yazılım taraması hemen otomatik olarak gerçekleştirilecektir. Tarama sırasında ilerleme güncellemeleri görüntülenecektir.

Sonuç, ana ekranda yazılı olarak görüntülenir. Yeşil bir onay işareti görünüyorsa, kötü amaçlı yazılım tespit edilmemiştir.



### **Tebrikler!**

İlk kurulumu başarıyla tamamladınız! Cihazınız artık kötü amaçlı yazılımlara karşı korunmaktadır.

---

## **7.5 DB M 365**

Akıllı telefonunuzda veya tabletinizde Word, Excel, PowerPoint veya PDF dosyalarını da açıp okuyabilirsiniz. Bunun için ilgili uygulamaları bir kez indirmeniz yeterlidir:

- DB Google Play Store'u açma

- Arama çubuğunu kullanarak ilgili uygulamayı arayın, örneğin Word, Excel, PowerPoint veya PDF Reader



- Ardından "Yükle"ye dokunun. Uygulama indirilecek ve "İş/İşletme" bölümünüzde görünecektir
- Bir dosyayı açtığınızda, uygulama otomatik olarak açılacaktır

**Lütfen dikkat:** Bir seferde yalnızca bir dosya açabilirsiniz. Örneğin, aynı anda birden fazla Word dosyasını açmak mümkün değildir.

## 7.6 Microsoft Authenticator uygulaması

Microsoft Authenticator uygulaması, **çok faktörlü kimlik doğrulamayı (MFA)** etkinleştirir.

Microsoft Authenticator uygulamasına, örneğin aşağıdaki durumlarda ihtiyacınız olacaktır:

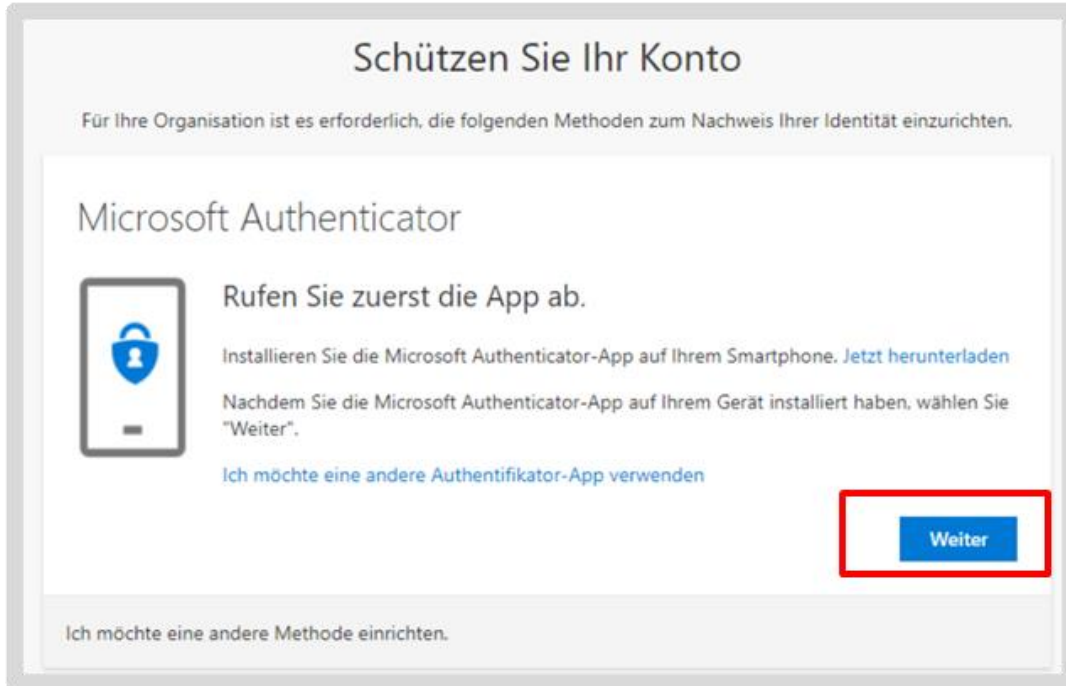
- Basic Workplace MAC'e VPN bağlantısı
- DB Admin hesabını kullanmak
- Belirli uygulamalara erişim, örneğin SAP



Microsoft Authenticator uygulamasını bir DB akıllı telefonunda/tabletinde daha önce kullanmış olup olmadığınız veya uygulamayı akıllı telefonunuzda/tabletinizde ilk kez kullanıyor olup olmadığınız arasında bir ayırım yapılır.

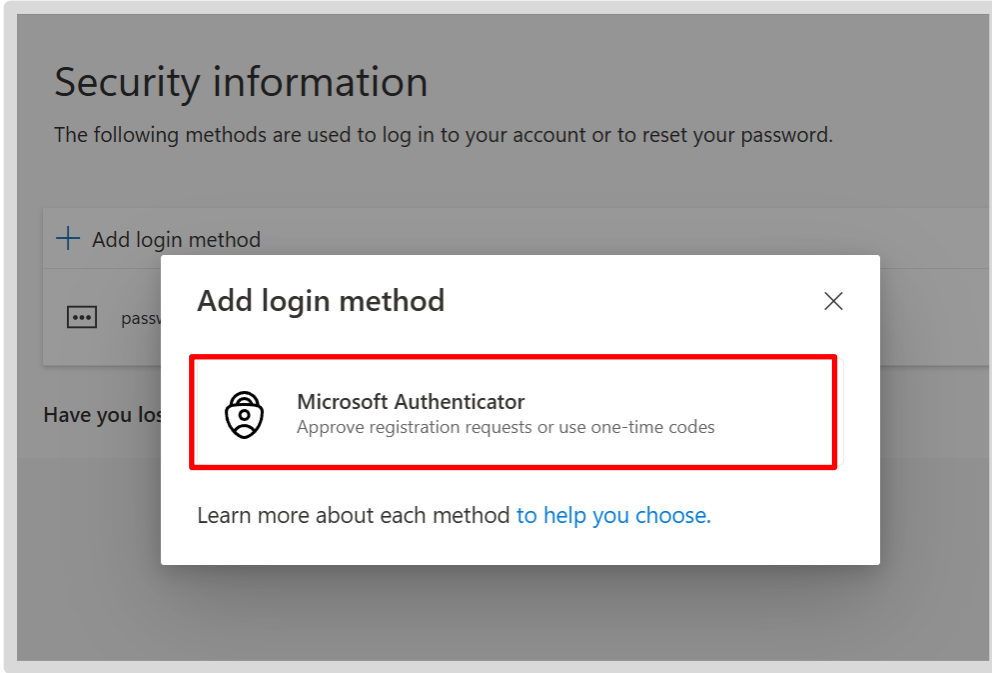
### Microsoft Authenticator uygulamasını ilk kez kullanma

Microsoft Authenticator uygulamasını gerektiren bir uygulamaya dokunduğunuzda, bu iletişim kutusu açılır. "Devam et" seçeneğine dokununuz ve adım adım talimatları izleyiniz; bunun için "MFA kurulum kılavuzu" düğmesine dokununuz



Veya Microsoft Authenticator uygulamasını kendiniz başlatabilirsiniz:

- BKU veya Basic Workplace bilgisayarınızda [db.de/authenticator](https://db.de/authenticator) adresine dokununuz
- "Artı simgesine" ve "Oturum açma yöntemi ekle" düğmesine dokununuz
- Bir iletişim kutusu açılacaktır; "Microsoft Authenticator"ı seçin



- Akıllı telefonunuza/tabletinize geçin ve Microsoft Authenticator uygulamasını açın
- Adım adım talimatlar için bu sayfayı açın, "MFA kurulum kılavuzu" düğmesine dokununuz ve verilen adımları izleyin
- Ardından, akıllı telefonunuzda/tabletinizde kimlik doğrulama için Microsoft Authenticator uygulamasını kullanabilirsiniz

### Eski bir DB akıllı telefon/tabletinden yeni bir DB akıllı telefon/tabletine geçiş

Microsoft Authenticator uygulamasını daha önce kullandıysanız, lütfen aşağıdakilere dikkat edin:

- Yeni akıllı telefonunuzu/tabletinizi kurarken Authenticator uygulamasını kullanmanız gerekiyorsa, eski akıllı telefonunuzu/tabletinizi kullanarak Authenticator uygulamasına bağlanın
- Bu adım adım talimatları açın, "MFA kurulum kılavuzu" düğmesine dokununuz ve verilen adımları izleyin
- Ardından, yeni akıllı telefonunuzda/tabletinizde Microsoft Authenticator uygulamasını kullanabilir ve eski akıllı telefonunuzu/tabletinizi sıfırlayabilirsiniz. Authenticator uygulamasını web siteleri veya araçlar için kullandıysanız, uygulamayı
- **İpucu:** Kurtarma işleminden sonra Authenticator uygulamasındaki bağlantıları yeniden etkinleştirmekte zorluk yaşıyorsanız, [db.de/resetmfa](https://db.de/resetmfa) adresindeki self servis portalını kullanın ve adımları baştan sona izleyin

---

## 7.7 Önemli nokta: DB uygulamaları

DB uygulamalarını nerede bulabilirim?

En önemli uygulamalar iş akıllı telefonunuzda/tabletinizde zaten yüklüdür. Diğer iş uygulamalarını indirmek isterseniz, bunu **DB Google Play Store** üzerinden yapabilirsiniz.

Orada örneğin Outlook, Word ve OneDrive'ın yanı sıra Meine DB veya DB Planet gibi DB'ye özgü uygulamaları da bulabilirsiniz.

Kişisel uygulamaları Google Play Store üzerinden indirebilirsiniz.

### **Akıllı telefonum/tabletim hakkında bilgileri nereden bulabilirim?**

Akıllı telefonunuz/tabletinizle ilgili sorularınız için DB Mobil uygulamasını kullanın. "Talimatlar" sekmesinde kılavuzları, "Servis" sekmesinde ise cihazınızla ilgili faydalı bilgileri bulabilirsiniz.

Uygulama, akıllı telefonunuza/tabletinize varsayılan olarak yüklenmiştir.

## 8 'da veri yedekleme

### 8.1 İş verilerini OneDrive'a yedekleme

Enterprise sürümüne sahip bir akıllı telefon/tabletiniz var. Bu, yedeklemeler söz konusu olduğunda iş ve kişisel belgelerin birbirinden tamamen ayrıldığı anlamına gelir.

Kişisel belgelerinizin veya fotoğraf/videolarınızın yedeklenmesi burada açıklanmaktadır:

> [mobileworkplace.deutschebahn.com/mobile-data-backup](https://mobileworkplace.deutschebahn.com/mobile-data-backup)

> **Not:** [db.de/mobile-videoanleitung](https://db.de/mobile-videoanleitung) adresinde bir video eğitimi bulabilirsiniz.

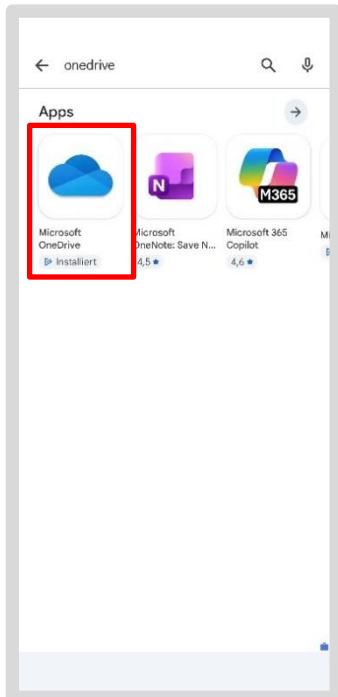
Fotoğrafları ve PDF veya Word dosyaları gibi diğer belgeleri kaydetmek için Microsoft'un "OneDrive" uygulamasına ihtiyacınız olacak. Bu uygulama sayesinde, işinizle ilgili tüm verilerinizi bulutta depolayabilir ve daha sonra tüm iş cihazlarınızdan istediğiniz zaman bu verilere erişebilirsiniz. Bu sayede, örneğin iş bilgisayarınızdan verilerinize erişebilirsiniz.



### 8.2 OneDrive'ı kurmak

Ön koşul: OneDrive'ı kurmak için önce akıllı telefonunuza/tabletinize Outlook uygulamasını yükleyin ve iş e-posta hesabınızı kurun. Kurulumla ilgili daha fazla bilgiyi [Bölüm 7.3 Outlook'ta](#) bulabilirsiniz.

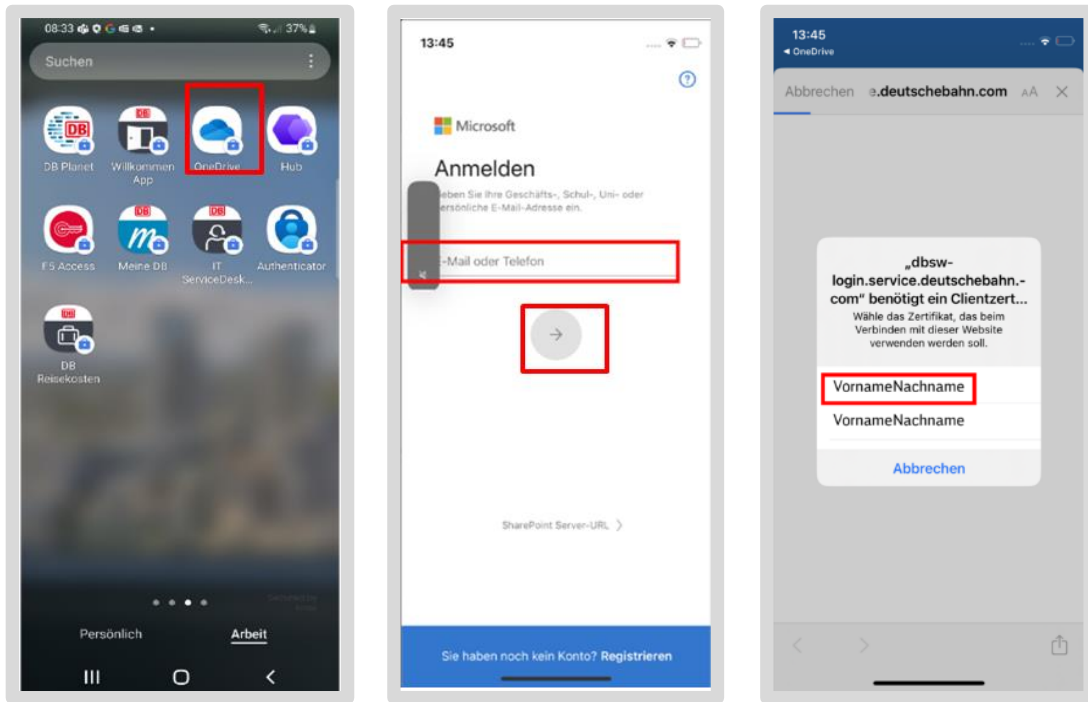
- Ekranların talimatlarda gösterilen düzenle uyumlu olmasını sağlamak için tabletinizi dikey modda tutun
- "OneDrive" uygulamasını indirin. Bunu yapmak için DB Google Play Store'u açın
- "Microsoft OneDrive" uygulamasını arayın



## 8.2.1 Android 15

Yükleme tamamlandığında, uygulama akıllı telefonunuzun/tabletinizin ana ekranındaki "İş/İşletme" bölümünde OneDrive adlı bir simge (ipucu: bulut) olarak görünecektir.

- Simgeye dokunarak *OneDrive uygulamasını* açın
- Uygulamanın size bildirim göndermesine izin verildiğini onaylayın
- **"Oturum aç"**ı seçin
- DB e-posta adresinizi girin – otomatik olarak oturum açılacaktır
- DB Kullanıcı sertifikanızı seçin
- Artık OneDrive'daki tüm dosyalarınızı göreceksiniz
- DB e-posta adresinizi girin – otomatik olarak oturum açılacaktır
- DB kullanıcı sertifikanızı seçin



**Not:** OneDrive'ı ilk kez kuruyorsanız, tüm verilerinizin senkronize olması birkaç dakika sürebilir.

### Tüm sistem ayarlarını yedekleme

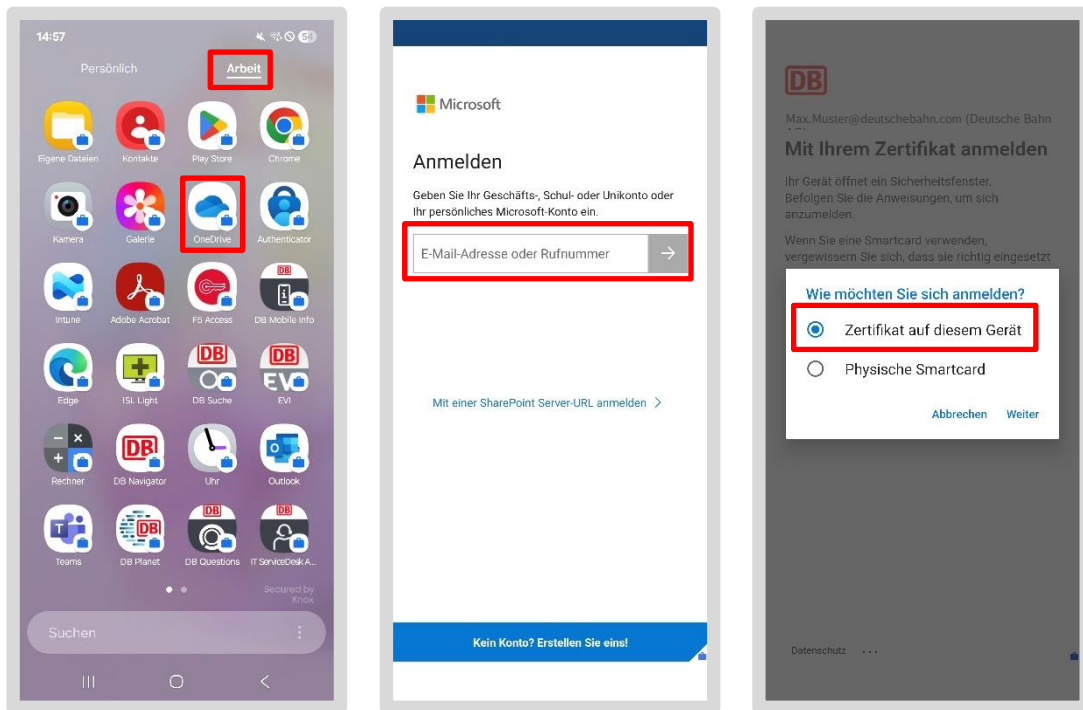
Akıllı telefonunuzda/tabletinizde fabrika ayarlarına sıfırlama yapmanız gerekirse, sistem ayarlarınızı da yedeklediğinizden emin olun.

Ekran görüntüleri alın veya kişisel ayarlarınızı ve işle ilgili DB uygulamalarınızı not alın. Bunları OneDrive'a da kaydedin, böylece geri yükleme işlemi sırasında notlara başvurabilirsiniz.

## 8.2.2 Android 16

Yüklemeden sonra, uygulama akıllı telefonunuzun/tabletinizin ana ekranındaki "İş/İşletme" alanında OneDrive adlı bir simge (ipucu: bulut) olarak görünecektir.

- Simgeye dokunarak *OneDrive uygulamasını* açın
- Uygulamanın size bildirim göndermesine izin verildiğini onaylayın
- "Oturum aç"ı seçin
- DB e-posta adresinizi girin ve mavi oka dokunarak onaylayın
- Ardından "Bu cihazdaki sertifika"dan DB Kullanıcı sertifikanızı seçin
- "Seç"e dokunarak onaylayın



Artık OneDrive'da depoladığınız tüm dosyaları görebilirsiniz.

**Önemli:** Sertifikayı seçtikten sonra tekrar giriş ekranına dönerseniz, lütfen DB e-posta adresinizi yeniden girin ve tekrar giriş yapmayı deneyin.

**Not:** OneDrive'ı ilk kez kuruyorsanız, tüm verilerinizin senkronize edilmesi birkaç dakika sürebilir.

### Tüm sistem ayarlarını yedekleme

Akıllı telefonunuzda/tabletinizde fabrika ayarlarına sıfırlama işlemi yaparsanız, sistem ayarlarınızı da yedeklediğinizden emin olun.

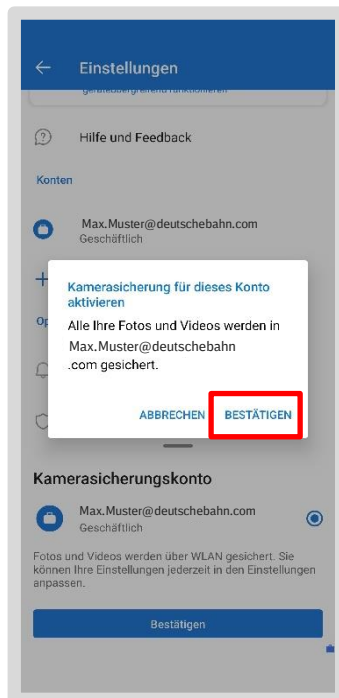
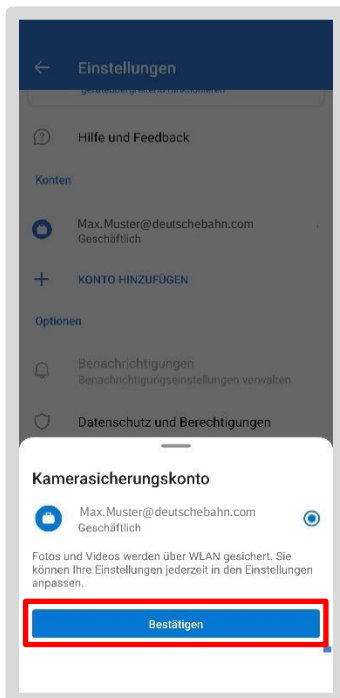
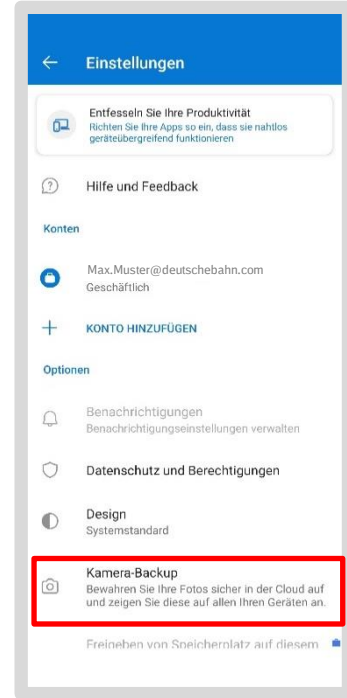
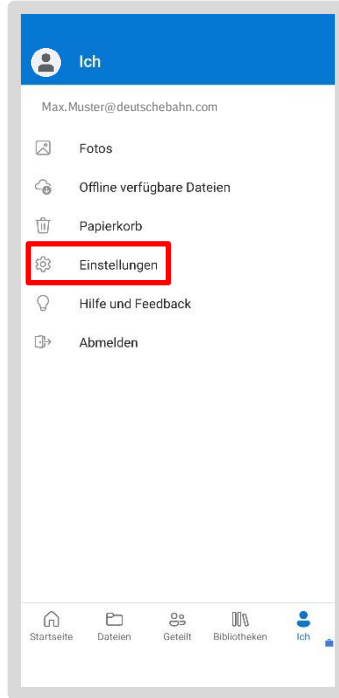
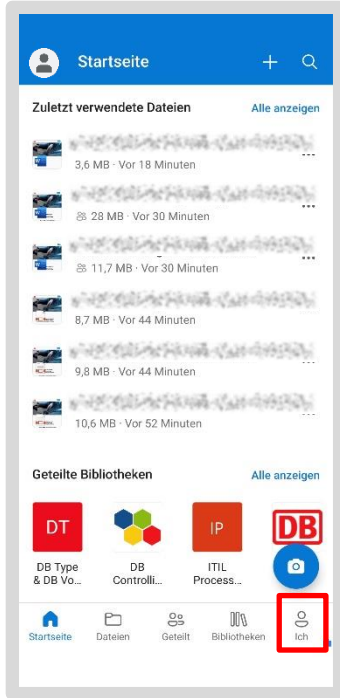
### İpucu:

Kişisel ayarlarınızın ve işinizle ilgili belirli veritabanı uygulamalarınızın ekran görüntülerini alın veya notlarını tutun. Bunları OneDrive'a da kaydedin; böylece geri yükleme işlemi sırasında bu notlara başvurabilirsiniz.

### 8.3 Fotoğrafları yedekleme

Fotoğraflarınızı otomatik olarak OneDrive'a kaydetmek istiyorsanız, şu adımları izleyin:

- *OneDrive uygulamasını* açın
- Sağ alt köşedeki "Profil" simgesine dokununuz ve ardından "Ayarlar"ı seçin
- Ardından "Kamera yedekleme"yi seçin
- Ardından "Onayla"ya iki kez dokununuz

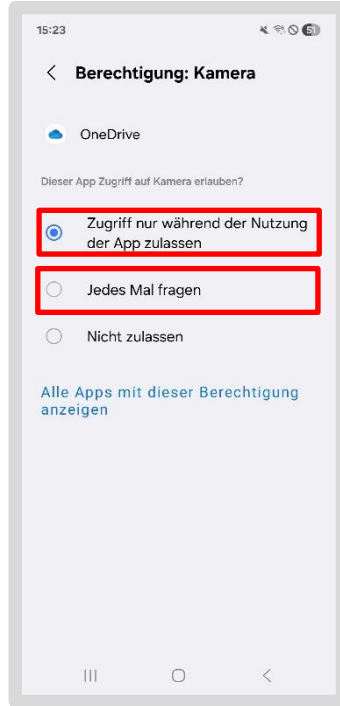
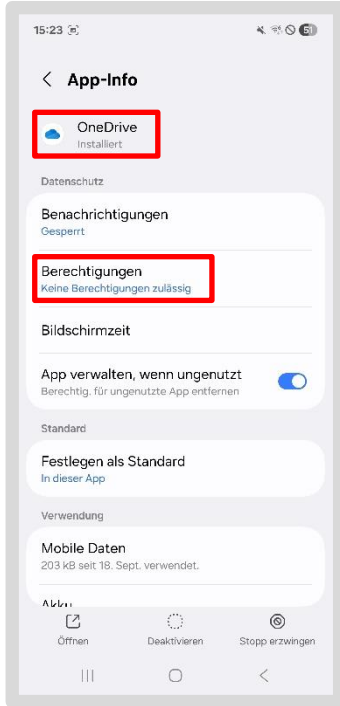


Bir sonraki adımda, OneDrive'a fotoğraflarınıza ve kameranıza erişim izni vermeniz gerekir. Bunu yapmak için şu adımları izleyin:

- İki kez onayladıktan sonra, OneDrive'ın izinlere sahip olmadığını belirten bir hata mesajı görünecektir
- Ardından sağdaki "Ayarları özelleştir" düğmesine dokunun.
- Ardından uygulama izinleri ayarlarına yönlendirileceksiniz

### Hata mesajı görünmezse veya mesajı kapattıysanız:

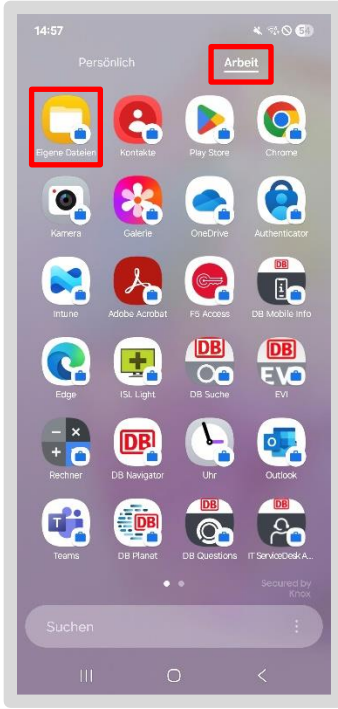
- "Ayarlar" altındaki "Uygulamalar" bölümüne gidin
- Ardından "İş" altındaki OneDrive uygulamasını seçin
- "İzinler"e dokunun
- OneDrive'a izin vermek için önce "Kamera"ya, ardından "Fotoğraflar ve Videolar"a dokunun
- OneDrive'ın her seferinde size sormasını mı, yoksa uygulamayı kullanırken kalıcı erişim izni mi vermek istediğinize kendiniz karar verin
- Senkronizasyon ayarlandıktan sonra, kamerayla çekilen her fotoğraf OneDrive ile senkronize edilecektir



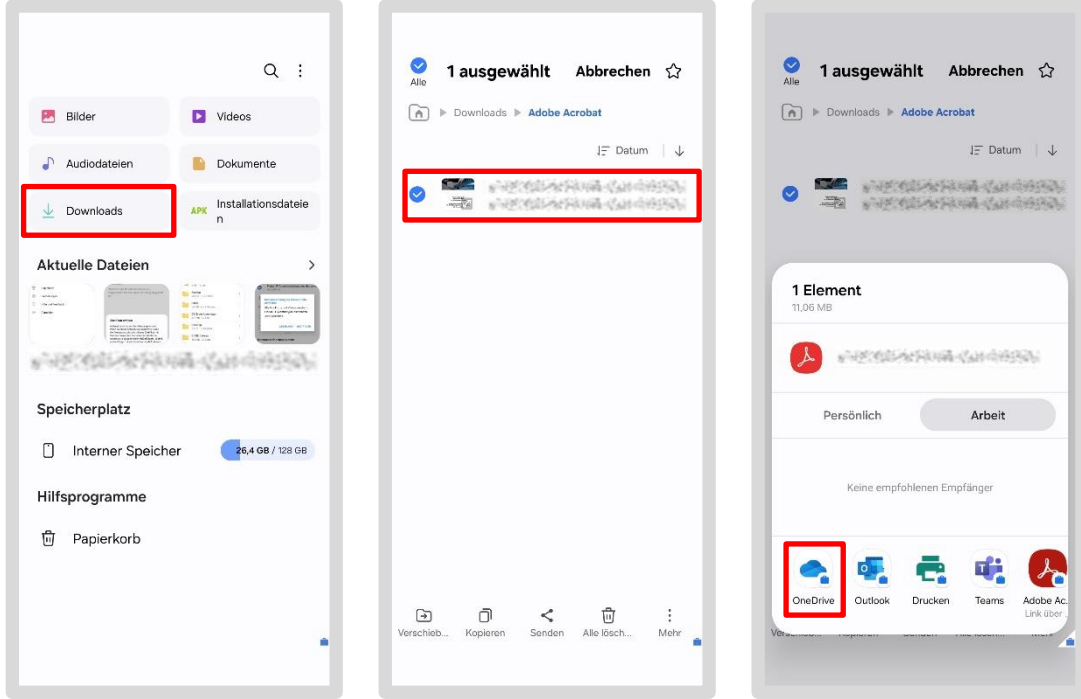
## 8.4 PDF dosyalarını yedekleyin

PDF dosyaları genellikle "Çalışma Alanı" bölümündeki İndirilenler klasörüne kaydedilir. Bunları OneDrive'a yedeklemek için şu adımları izleyin:

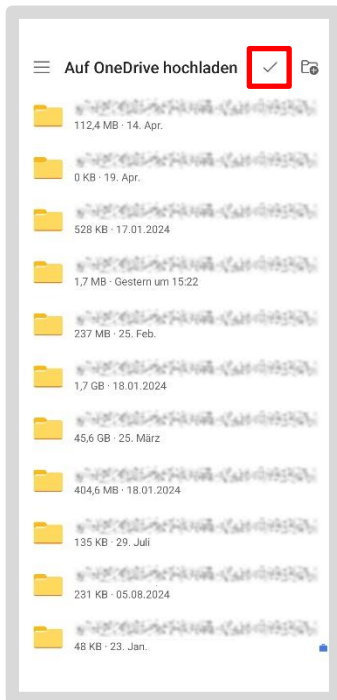
- *Dosyalar* uygulamasını açın



- "İndirilenler"e dokunun
- Adının yanında bir onay işareti görünene kadar PDF dosyasını basılı tutun
- Menü çubuğunun altındaki "Gönder"e dokunun, ardından "OneDrive"ı seçin



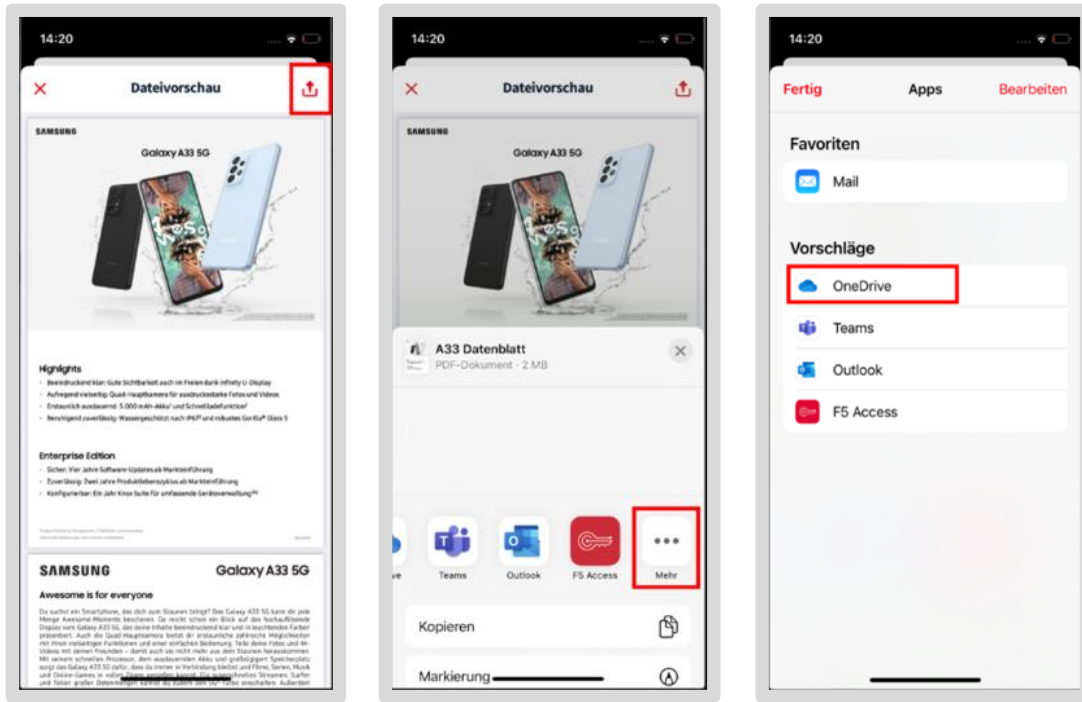
- OneDrive'daki kişisel klasörünüz görüntülenecektir
- Bu konum doğru değilse: Sol üst köşedeki hamburger menüsüne (üç yatay çizgi) dokunun
- PDF dosyasını kaydetmek istediğiniz klasörü seçin, ardından sağ üst köşedeki beyaz onay işaretine dokunun
- Dosya şimdi OneDrive'a yüklenecektir



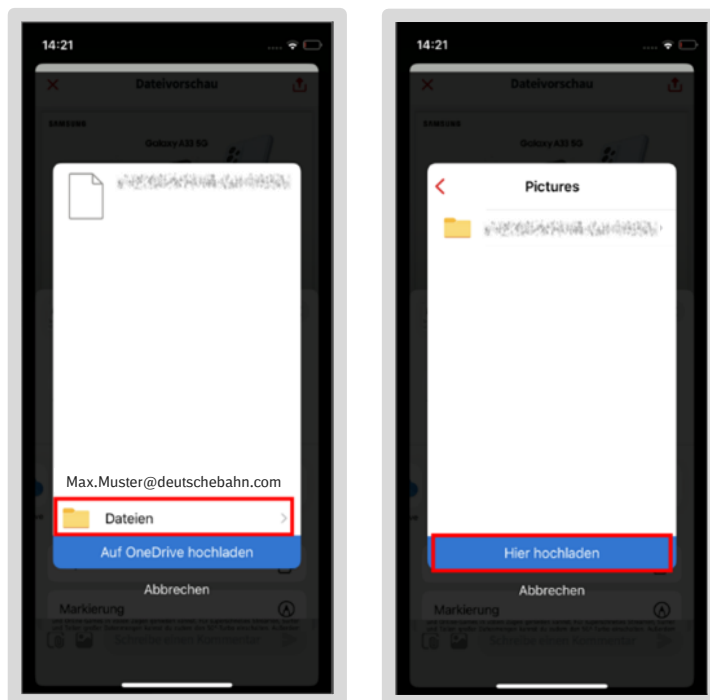
### 8.4.1 PDF dosyalarını doğrudan OneDrive'a kaydedin

PDF dosyaları doğrudan OneDrive'a kaydedilebilir; şu adımları izleyin:

- Dosyayı açın
- Sağ üst köşedeki paylaş simgesine dokunun
- Altteki menüden (üç nokta simgesinin altında) "OneDrive" seçeneğini seçin



- PDF'yi kaydetmek istediğiniz klasörü seçin, ardından sağ üst köşedeki beyaz onay işaretine dokunun

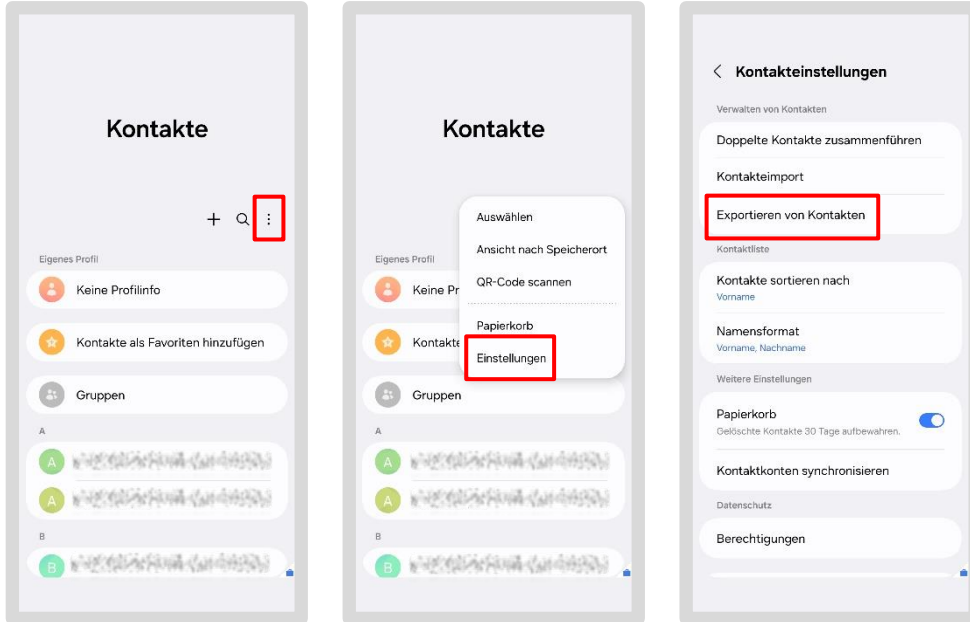


## 8.5 Kişileri OneDrive'a yedekleyin

Akıllı telefonunuzu/tabletinizi değiştirmek ve kişilerinizi de yanınızda götürmek mi istiyorsunuz?

### O zaman şu adımları izleyin:

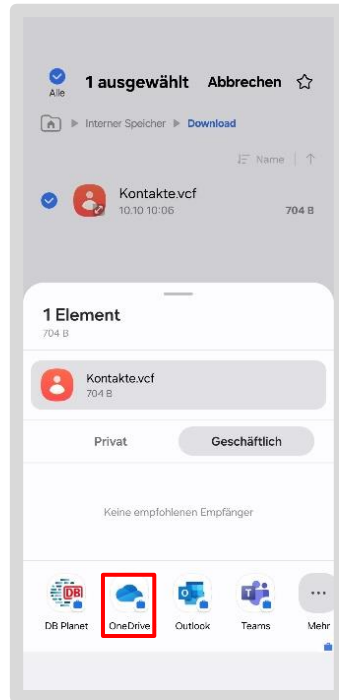
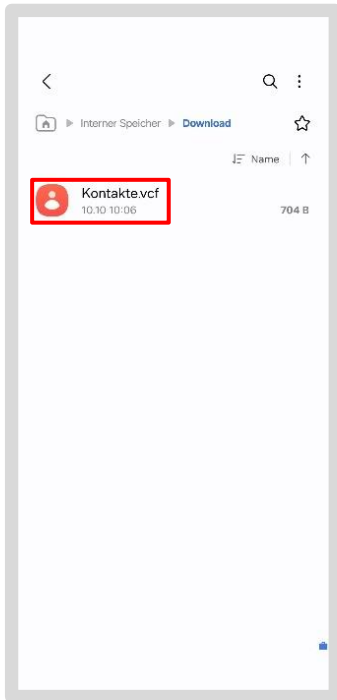
- Ana ekranda yukarı kaydırın
- Sağ üst köşedeki "İş" seçeneğine dokunun
- *Kişiler uygulamasını* açın
- Sağ üst köşedeki ":" (üç nokta menüsü) simgesine dokunun
- "Ayarlar"ı seçin
- "Kişileri dışa aktar"a dokunun
- Öncelikle, kişilerinizi "Dahili depolama"ya kaydedin





İndirilenler klasörünüzde "Contacts.vcf" adlı bir .vcf dosyası bulacaksınız.

- "Contacts.vcf" dosyasını seçin
- Seçim çubuğunun altındaki "OneDrive" seçeneğine dokunun



Kişileriniz artık OneDrive klasörünüzde.

## 8.6 OneDrive'dan kişileri içe aktarma

Kişileri yeni cihazınızdaki Kişiler uygulamasına geri aktarmak için

### Şu adımları izleyin:

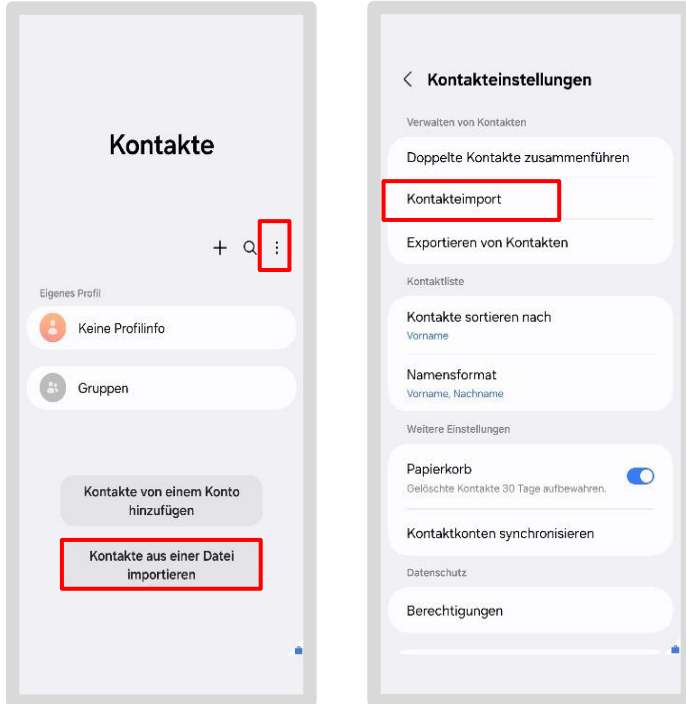
- Ana ekranda yukarı kaydırın
- Sağ üst köşedeki "İş" seçeneğine dokunun
- *Kişiler uygulamasını* açın

Henüz **yeni kişileriniz yoksa:**

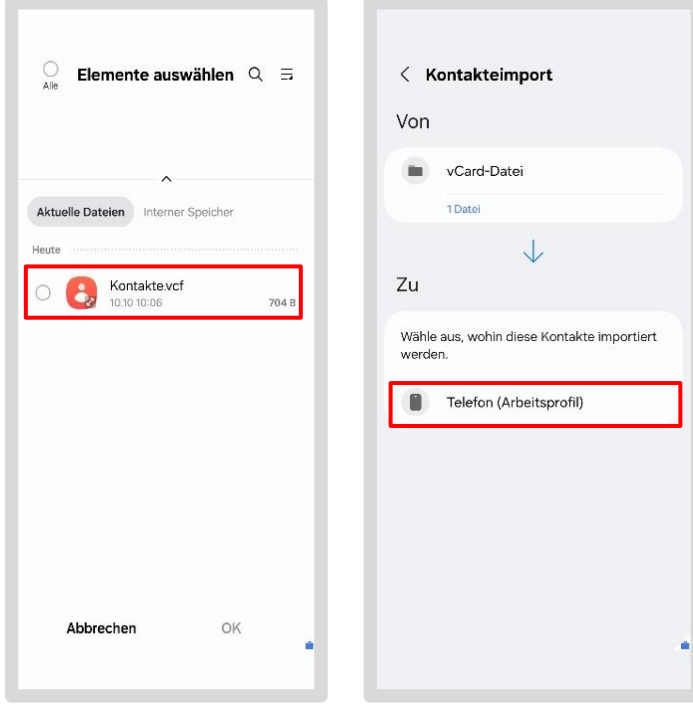
- "Bir dosyadan kişileri içe aktar" seçeneğine dokunun
- "Dahili depolama"yı seçin
- "Contacts.vcf" dosyasını seçin
- "Telefon (İş profili)" seçeneğine dokunun
- "İçe aktar" seçeneğine dokunarak onaylayın

**Zaten yeni kişileriniz** varsa:

- Sağ üst köşedeki ":" (üç nokta menüsü) simgesine dokunun
- "Ayarlar"ı seçin
- "Kişi İçe Aktarma"ya dokunun
- "Dahili depolama"yı seçin

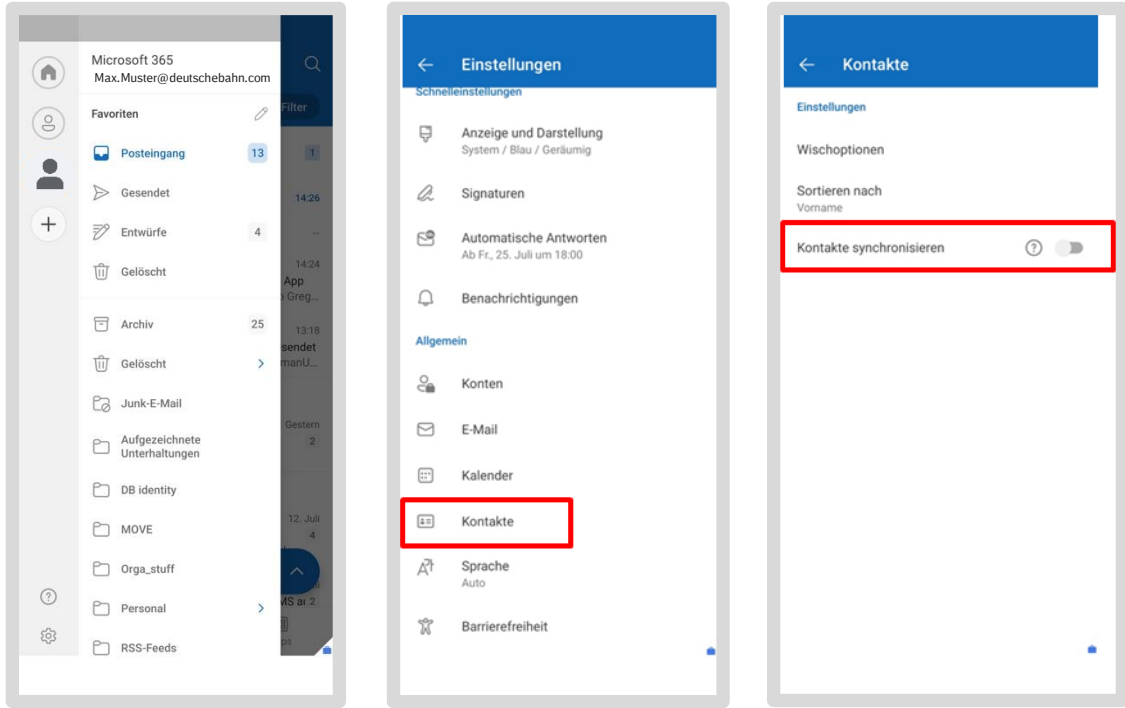


- "Contacts.vcf" dosyasını seçin
- "Telefon (İş profili)" seçeneğine dokununuz
- "İçe Aktar"a dokunarak onaylayınız



## 8.7 Outlook aracılığıyla kişileri yedekleme

- Kişilerinizi **her cihazda** daima doğrudan Outlook'ta yönetin; bu şekilde, tüm cihazlarınızdan erişilebilir ve ayrı ayrı yedeklemenize gerek kalmaz
- "Gelen Kutusu" kelimesinin solundaki profil fotoğrafına dokununuz
- Alt kısımdaki gri alanda bulunan ayarlar simgesine dokununuz ve sonraki ekranda "Kişiler"e dokununuz
- Kaydırıcıya dokunarak "Kişileri senkronize et" özelliğini etkinleştirin



## 8.8 Şifreleri yedekleme

Android işletim sistemini kullanan akıllı telefonlar/tabletler için "Keepass2Android" uygulaması mevcuttur. Bu uygulamayı kullanarak şifrelerinizi yedekleyebilir ve bunlara erişebilirsiniz.

Uygulamayı Google Play Store'dan indirebilirsiniz. Uygulamanın nasıl kurulacağına dair talimatları burada bulabilirsiniz:

> [mobileworkplace.deutschebahn.com/Keepass2Android](https://mobileworkplace.deutschebahn.com/Keepass2Android)

## 8.9 Kişisel verilerin yedeklenmesi

İş amaçlı kullandığınız akıllı telefon veya tabletinizde özel fotoğraflar, kişiler, dosyalar ve belgeler saklıyorsanız, bunları düzenli olarak kendiniz yedeklemelisiniz. Bunun nedeni, akıllı telefonunuzu veya tabletinizi sıfırladığınızda kişisel verilerinizin de silinecek olmasıdır.

Kişisel verilerinizi yedeklemek için örneğin **özel Google hesabınızı veya özel OneDrive'nizi** kullanabilirsiniz.

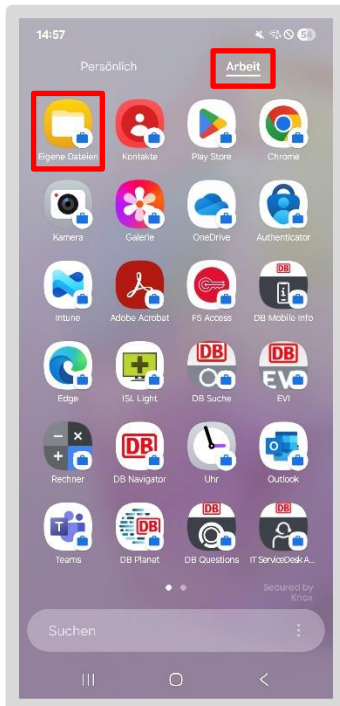
Özel belgelerinizi veya fotoğraf/videolarınızı yedekleme işlemi burada açıklanmaktadır:

> [mobileworkplace.deutschebahn.com/mobile-daten-sichern](https://mobileworkplace.deutschebahn.com/mobile-daten-sichern)

## 8.10 Başlangıç: Fotoğraflarınız, dosyalarınız ve belgeleriniz nerede?

- Kendi iş dosyalarınız, Dosyalarım uygulamasının "İş/İşletme" bölümünde bulunur
- İş belgelerini yedeklemek için, *Intune uygulaması* üzerinden açabileceğiniz OneDrive uygulamasını kullanabilirsiniz
- OneDrive, iş e-posta adresinizi soracaktır; adresi girin ve hesabınız hemen etkinleştirilecektir! Bunun için *Outlook uygulamasını* yüklemiş ve kullanıcı hesabınızı (sertifikaya bağlı e-posta) ayarlamış olmanız gerekir
- Henüz iş e-postaları almıyorsanız veya Outlook için bir e-posta hesabı oluşturmadıysanız, lütfen buradan yapın.

> Bkz. [Bölüm 7.3.1 Outlook'u Kurma/E-posta Hesabı Oluşturma](#)



### **PDF belgelerini veya Word dosyalarını yedekleme:**

- Belgeler veya İndirilenler bölümüne gidin
- Bir dosya üzerinde tik işareti görünene kadar basılı tutun
- Yükleme istediğiniz dosyayı/dosyaları seçin
- "Gönder"e dokunun
- "OneDrive"ı seçin
- Tüm klasörlerinizi içeren bir ekrana yönlendirileceksiniz
- Bir klasör seçin ve dosyayı yüklemek için onay işaretine dokunun
- Klasörü bulamıyor musunuz? Sol üst köşedeki menüye dokunun
- "Kütüphaneler" altında, ek klasörleri seçin ve dosyayı yüklemek için onay işaretine dokunun

### **Fotoğraf ve videoları yedekleme:**

- "OneDrive"ı açın
- "Fotoğraflar"a dokunun
- Kamera yedekleme/kamera güncellemesini etkinleştirin
- iPhone/iPad için: İş e-postanızı etkinleştirin
- Ardından "Onayla"ya dokunun

### **Kişisel verilerinizi yedekleyin**

Kişisel verilerinizi yedeklemek için kişisel Google veya Apple hesabınızı ya da örneğin kişisel OneDrive hesabınızı kullanabilirsiniz.

> Kişisel verilerinizi yedeklemeye yönelik öneriler içeren talimatları [burada](#) bulabilirsiniz

## 9 Veri koruma ve kullanım bilgileri

Hareket halindeyken bir DB akıllı telefon/tablet kullanıyorsanız, yetkisiz kişilerin akıllı telefona/tablete erişim sağlama riski her zaman mevcuttur. Kısa süreli erişim bile hassas verilere erişim imkanı sağlar.

### **Bu nedenle, lütfen aşağıdaki temel kurallara uyun:**

1. Akıllı telefonunuzu veya tabletinizi ortalıkta bırakmayın; her zaman kontrolünüz altında olduğundan emin olun.
2. Akıllı telefonunuzu/tabletinizi, paylaşılan bir cihaz olmadığı sürece, "sadece bir göz atmak" için bile olsa başkalarına vermeyin.
3. Akıllı telefonunuzu/tabletinizi her zaman bir PIN kodu veya güçlü bir şifre ile, daha da iyisi parmak izi veya yüz tanıma gibi ek biyometrik güvenlik önlemleriyle koruyun.
4. Şifreleri ve PIN'leri yalnızca bir kez kullanın!
5. Şifreler ve PIN'ler tahmin edilebilir olmamalıdır; bu nedenle telefon numaraları, doğum tarihleri, araç plakaları veya isimler kullanmayın.
6. PIN kodu en az altı basamaklı olmalı, en az dört farklı karakter içermeli ve art arda gelen artan veya azalan sayı dizisinden oluşmamalıdır.
7. Şifreler her zaman en az on iki karakter uzunluğunda olmalı ve aşağıdaki dört öğeden en az üçünü içermelidir: büyük harfler, küçük harfler, sayılar, özel karakterler.
8. Akıllı telefonunuz/tabletiniz veya DB Kullanıcı hesabınız için şifreleri, PIN'leri veya kullanıcı adlarınızı asla cihazın üzerinde saklamayın. Telefon numarası gibi gizlemeye çalışmayın bile – herkes bu numarayı bilir.
9. İş ve kişisel verilerinizi derhal ve düzenli olarak yedekleyin. Bunu, verilerinizi OneDrive'a kaydederek veya mümkün olan en kısa sürede ilgili alıcıya e-posta ile göndererek yapabilirsiniz. Ancak bu şekilde verileriniz güvende olur. Bu, son kullanıcı cihazınız bozulur veya kaybolursa DB-IT'nin verilere erişebilmesini sağlar.

## "Mobil Veri İletişimi" Kullanım Koşulları

Akıllı telefonu/tableti ve bu kullanım koşullarını kabul ederek, çalışan kullanım koşullarına uyduğunu teyit eder:

1. Son kullanıcı cihazları kişisel iş ekipmanlarıdır. Son kullanıcı cihazının veya erişim verilerinin/şifrelerin/PIN'lerin üçüncü şahıslara (ör. aile üyeleri veya üstler) devredilmesi yasaktır.
2. Son kullanıcı cihazı, kullanım süresi boyunca DB Systel'in mülkiyetinde kalır. Cihaz, kullanım süresinin sonunda iade edilmelidir. Cihazda hiçbir zaman üçüncü şahıs hakları bulunmamalıdır; özellikle, cihazların üçüncü şahıslara ödünç verilmesi veya satılması yasaktır.
3. Saldırgan, iftira niteliğinde, pornografik, cinsiyetçi, ırkçı, anayasaya aykırı, ahlaka aykırı veya suç teşkil eden içerik ve uygulamaların tüketimi, kullanımı ve yayılması yasaktır.
4. Son kullanıcı cihazına özen ve saygı gösterilmelidir. Son kullanıcı cihazı, yalnızca üretici tarafından sağlanan şarj cihazları ve kablolar (teslimat kapsamına dahil olanlar dahil) kullanılarak şarj edilebilir. Çalışma saatleri içinde şarj etmek yasaktır.
5. İşlevselliği bozan her türlü kayıp, hırsızlık veya hasar derhal bölüm müdürüne bildirilmelidir.\*
6. İşveren tarafından sağlanmış ve kullanılabilir olması durumunda, son kullanıcı cihazındaki veri kullanımı öncelikle Wi-Fi ağları üzerinden gerçekleştirilmelidir.
7. Cihazın güvenlik ayarları (politikalar, virüs tarayıcı, cihaz yapılandırması vb.) değiştirilmemeli veya devre dışı bırakılmamalıdır.

<sup>1</sup> Ayrıca bkz. KBV BT Genel ve Özel Kullanım Koşulları, Ek 1, A (1).

<sup>2</sup> Ayrıca bkz. DB Varlık Koruma Politikası, 136.01.03

## 9.1 Kullanıma Başlama: Güvenlik hususları

Akıllı telefonunuz/tabletiniz işinizin bir parçasıdır. Bu cihazlar DB Systel'in mülkiyetindedir ve bu nedenle özenle kullanılmalıdır.

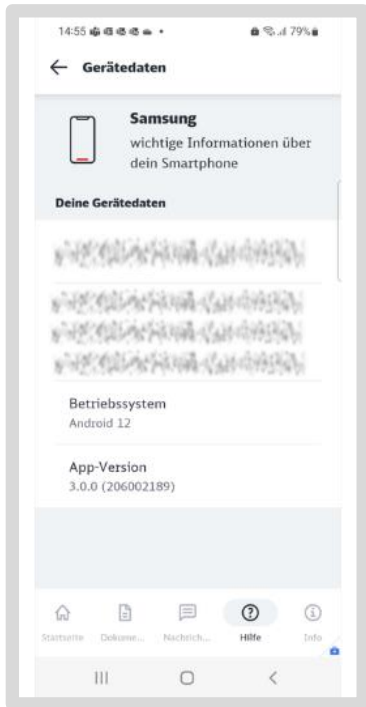
Bu cihaz işinizin bir parçasıdır, bu nedenle başkalarına ödünç vermeyin veya satmayın.

> Akıllı telefon/tablet güvenlik nedenleriyle iade edilmesi gerekiyorsa, lütfen [burada](#) açıklanan şekilde iade edin

**Hırsızlara fırsat vermeyin:** güçlü bir şifre kullanın. Örneğin, şifrenizin yazılı olduğu bir notu ekrana yapıştırmayın.

### Veri koruma: Akıllı telefonum/tabletimin ayrıntılarını nerede bulabilirim?

Bunu yapmak için Welcome uygulamasını açın, ekranın altındaki sekmeleri kullanarak "Yardım" sekmesine gidin ve ardından "Cihaz verileri" alt öğesini seçin. Burada, seri numarası, IMEI veya işletim sistemi sürümü (ör. Android 13 veya iOS 17.5.1) gibi akıllı telefonunuzun/tabletinizin bilgileri görüntülenir.



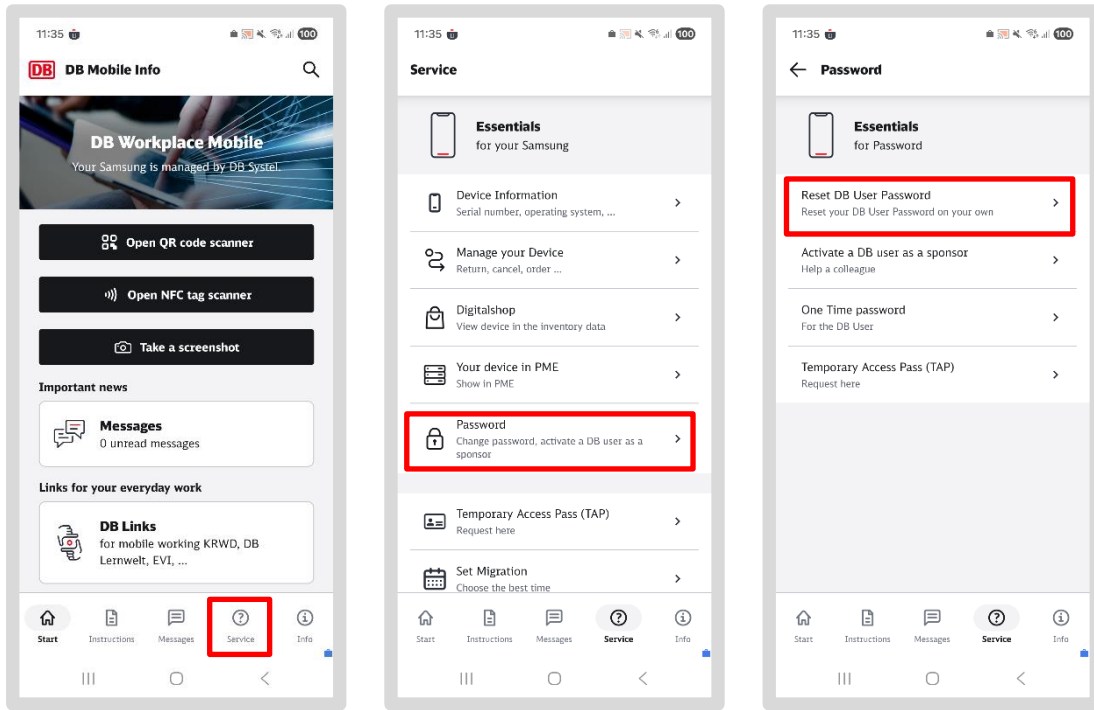
## 10 Şifre mi unuttum, cihazı iade ediyorum

Ekran kilidi şifrenizi mi unuttunuz veya DB Kullanıcı şifrenizi hatırlayamıyor musunuz? Outlook sürekli çöküyor mu? Anlamadığınız hata mesajları mı alıyorsunuz? Endişelenmeyin, burada yardım bulabilirsiniz.

### 10.1 DB Kullanıcı şifrenizi unuttuysanız veya değiştirmek istiyorsanız

DB Kullanıcı giriş bilgilerinizi artık bilmiyorsanız veya değiştirmek istiyorsanız, bunu şu şekilde yapabilirsiniz:

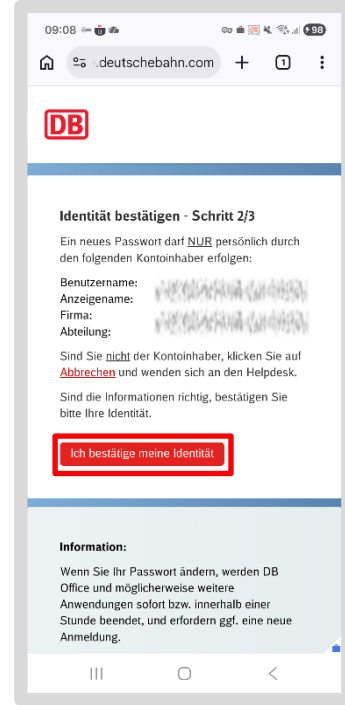
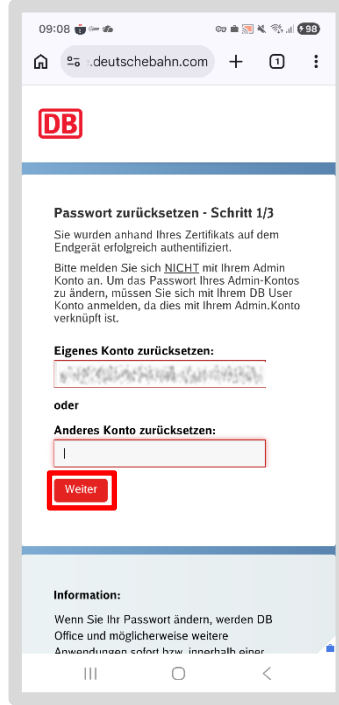
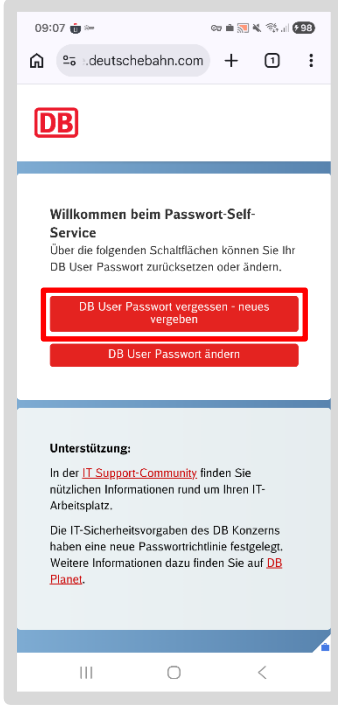
- *DB Mobil uygulamasında, "Hizmet" sekmesini seçin*
- *"Şifreler"e dokunun*
- *Ardından "DB Kullanıcı şifresini sıfırla" seçeneğine dokunun*



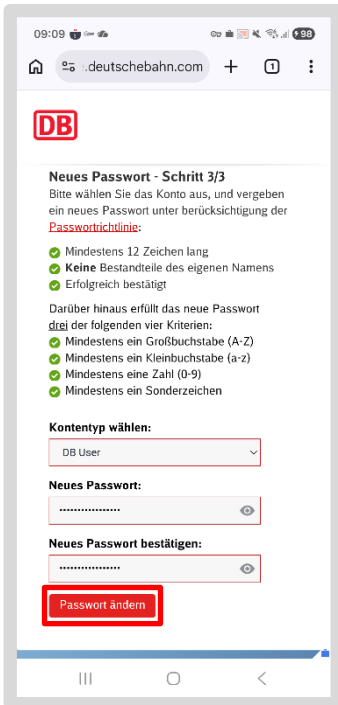
**Not:** Bu aşamada, F5 Access ile bağlantı otomatik olarak kurulacaktır. Bu, sonraki adımları gerçekleştirmek için gereklidir. F5 Access ile bağlantı kurulmamışsa, devam etmek için bağlantıyı manuel olarak etkinleştirmeniz gerekir!

Her şeyi doğru yaptıysanız, şimdi Şifre self-servis web sitesine yönlendirileceksiniz.

- Şimdi size uygun düğmeyi seçin
- Hiçbir şey girmeden "Devam"a dokununuz
- Ardından kimliğinizi onaylayınız



- Şimdi, şifre politikasını göz önünde bulundurarak yeni şifrenizi giriniz
- "Şifreyi değiştir" seçeneğine tıklayarak girişinizi onaylayınız



## 10.2 IT ServiceDesk Uygulaması aracılığıyla yardım



IT ServiceDesk Uygulaması, sorularınız için merkezi teknik iletişim noktasıdır. Arıza analizinden cihazınızdaki donanım ve yazılım sorunlarına yönelik teknik desteğe kadar – burada sorularınızı sorabilir, faydalı kılavuzlara ve önemli bağlantılara erişebilirsiniz.

IT ServiceDesk Uygulamasına nasıl erişilir

- "İş/İşletme" bölümünde "IT ServiceDesk Uygulaması"nı açın
- Veya şu bağlantıdan erişin:[db.de/itservicedesk](https://db.de/itservicedesk)
- Menüü uygulamanın sol üst köşesinde bulabilirsiniz
- "Yeni Hizmet Talebi"ni tıklayın ve ardından talebinizi göndermek için kullanmak istediğiniz yöntemi seçin



IT ServiceDesk Uygulamasında "Self-Service & Links" (Self Servis ve Bağlantılar) altında aşağıdakileri de yapabilirsiniz:

- DB Kullanıcı şifrenizi güncelleyin
- DB Kullanıcı cep telefonu numaranızı değiştirin veya silin

### 10.3 Akıllı telefonunuzu veya tabletinizi mi kaybettiniz?

Hemen **IT ServiceDesk**'i arayın:

- IT ServiceDesk
  - Dahili: Tel. 91-5555
  - Dış hat: Tel. 0361 430 8200
- IT Servis Masası DB Cargo
  - Tel. 91 7777 (şirket içi)
  - Tel. 00800 327 978 35 (harici)
- Kayıp veya hırsızlık bildirimini

#### Hemen sözleşme sorumluluza (cep telefonu) haber verin:

- Kayıp veya hırsızlığı bildirin
- SIM kartınızı bloke etmelerini isteyin! Böylece, kimse şirketin masrafına arama yapamayacaktır
- Yeni bir akıllı telefon/tablet almanın yollarını öğrenmek için sonraki adımları onlarla görüşün

#### Digitalshop'ta kaybolmayı bildirin:

- Digitalshop üzerinden kayıp veya hırsızlığı bildirin
- <http://www.db.de/digitalshop> adresinden dijital mağazayı açın
- Ana menüde, "*Envanter verileri*" altında "*Mobil cihazlar*"a dokununuz
- Listedeki akıllı telefonunuzu/tabletinizi seçin
- Sol tarafta "*Envanter işlemi gerçekleştir*" seçeneğine dokununuz, ardından açılır menüden "*Son kullanıcı cihazının çalınması*" veya "*Son kullanıcı cihazının kaybolması*" seçeneğini seçin
- Herhangi bir sorunuz varsa lütfen sözleşme sorumlunuzla (mobil) iletişime geçin!

## 10.4 Arızalı akıllı telefon/tablet

### Hemen sözleşme sorumlunuza (mobil) haber verin:

- Toplam kaybı bildirin
- Yeni bir akıllı telefon/tablet almanın yollarını öğrenmek için sonraki adımları onlarla görüşün

### Digitalshop'ta akıllı telefonu/tableti devre dışı bırakın:

- <http://www.db.de/digitalshop> adresinden Digitalshop'u açın
- Ana menüde, "Envanter verileri" altında "Mobil cihazlar"a dokununuz
- Listedeki akıllı telefonunuzu/tabletinizi seçin
- Soldaki "Envanter işlemi gerçekleştir" seçeneğine dokununuz, ardından açılır menüden "Mobil cihaz – İptal" seçeneğini seçin
- Değiştirme ile ilgili talimatları şu adreste bulabilirsiniz [db.de/mobile-setup](http://db.de/mobile-setup)
- Herhangi bir sorunuz varsa, lütfen sözleşme sorumlunuzla (mobil) iletişime geçin!

## 10.5 Akıllı telefon/tablet iadesi mi yapacaksınız?

Akıllı telefonunuz/tabletiniz arızalıysa, [db.de/ae](http://db.de/ae) adresindeki Kurulum/Hızlı Kılavuzlar bölümünde akıllı telefon/tablet değiştirmeye ilgili hızlı bir kılavuz bulabilirsiniz.

**Önemli:** Önceden verilerinizi yedekleyin. Bunun nedeni, akıllı telefonunuzu/tabletinizi iade ettikten sonra geri dönüşüm şirketi tarafından tamamen silinecek olmasıdır. Bu, tüm verilerin (iş ve kişisel) kaybolacağı anlamına gelir.

İş verilerinizi OneDrive'a yedekleyebilirsiniz. Bu, verileri buluta kaydeder ve herhangi bir cihazınızdan (akıllı telefon/tablet/PC) istediğiniz zaman erişmenizi sağlar. OneDrive'ı nasıl kuracağınızı [Bölüm 8.2 OneDrive'ı Kurma \(OneDrive\)](#) veya [mobileworkplace.deutschebahn.com/mobile-daten-sichern](http://mobileworkplace.deutschebahn.com/mobile-daten-sichern) adresinde gösteriyoruz.

### Akıllı telefonunuzda/tabletinizde Dijital Mağaza'dan çıkış yapın:

- <http://www.db.de/digitalshop> adresinden Dijital Mağazayı açın
- Ana menüde, "Envanter verileri" altında "Mobil cihazlar"a dokununuz
- Listedeki akıllı telefonunuzu/tabletinizi seçin
- Soldaki "Envanter işlemi gerçekleştir" seçeneğine dokununuz, ardından açılır menüden "Mobil cihaz – iptal" seçeneğini seçin
- Cihazınızı nasıl değiştireceğinizle ilgili talimatları şu adreste bulabilirsiniz [db.de/mobile-setup](http://db.de/mobile-setup)
- Herhangi bir sorunuz varsa, lütfen sözleşme sorumlunuzla (mobil) iletişime geçin!

### **Akıllı telefonunuzu/tabletinizi IT Varlık Yönetimi Portalı üzerinden kendiniz iade edebilirsiniz:**

- <http://www.db.de/itverwertung>'a giriş yapın
- Ücretsiz iade talebinde bulunun
- İade için sadece iade etiketine mi ihtiyacınız olduğunu yoksa size bir kutu da gönderilmesini mi istediğinizi seçin
- Etiket e-posta ile size gönderilecek ve kutu, verdiğiniz adrese posta yoluyla teslim edilecektir

### **Akıllı telefonunuzu/tabletinizi gönderime hazırlama:**

- Akıllı telefonunuzdan/tabletinizden kişisel hesaplarınızı silin
- SIM kartınızı ve hafıza kartlarınızı çıkarın
- Akıllı telefonunuzu/tabletinizi nakliye sırasında hasar görmeyecek şekilde güvenli bir şekilde paketleyin ve tüm aksesuarları (güç kaynağı, USB şarj kablosu vb.) iade kutusuna ekleyin
- İade etiketini kutunun üzerine yapıştırın ve postaneye götürün

---

## **10.6 Tebrikler!**

İş amaçlı akıllı telefonunuzu/tabletinizi başarıyla kurdunuz!

Cihazınızın gelecekte de her zaman güvenilir bir şekilde çalışmasını sağlamak için, en son güncellemeleri mutlaka yükleyin!

Kullanımından keyif almanızı dileriz!

Akıllı telefonunuz/tabletiniz hakkında daha fazla bilgiyi DB MOBIL uygulamasında bulabilirsiniz.

> Verilerinizi yedeklemeye ilişkin kısa bir kılavuzu [mobileworkplace.deutschebahn.com/mobile-daten-sichern](https://place.deutschebahn.com/mobile-daten-sichern) adresinde bulabilirsiniz