

**Eerste installatie met Intune
Smartphone en tablet
in DB Workplace Mobile**

**(Android-besturingssysteem 15 en
hoger)**

15 april 2026

Inhoudsopgave

1 Belangrijke app: DB Mobil Info-app	5
2 Uw smartphone/tablet uitpakken	6
2.1 Twee manieren om je smartphone/tablet te ontvangen	6
2.2 Heb je je nieuwe smartphone/tablet zelf besteld en ontvangen?	6
2.3 De inhoud van de levering controleren	6
2.4 Beknopte handleiding voor het instellen van je smartphone/tablet	6
3 Voorwaarde: DB-gebruiker	8
3.1 Al lid van de groep en een DB-gebruiker	8
3.2 Nieuw in de groep, vereist account: DB-gebruiker	8
4 Eerste installatie voor Samsung/HMD	9
4.1 De simkaart plaatsen	9
4.2 SIM-PIN	9
4.3 Een schermvergrendeling instellen	10
4.4 Wi-Fi instellen	10
4.5 Wi-Fi instellen in DB-gebouwen	12
4.6 Apparaat activeren – Een tijdelijke toegangspas (TAP) aanmaken	13
4.7 Een tijdelijke toegangspas voor een collega aanmaken	16
4.8 Apparaat activeren met de tijdelijke toegangspas (TAP)	18
4.9 Toegang tot alle DB-apps en websites instellen	20
4.10 DB-apps	21
4.11 Vergrendeling wijzigen	21
4.12 Aan de slag: “Inloggen op smartphone/tablet	22
4.13 Opmerkingen over het dagelijks opstarten	23
5 Werk- en persoonlijke inhoud	24
5.1 Onderscheid tussen zakelijk en privégebruik	24
5.2 DB-apps downloaden	26
5.3 Items op het startscherm beheren	26
5.4 Take-Off: persoonlijke en zakelijke apps scheiden + apps groeperen	28
6 Verdere instellingen	29
6.1 Het besturingssysteem	29
6.2 Snelle toegang/Configuratiescherm	29
6.3 Take-Off: apps op het startscherm beheren	31
6.3.1 Een map (groep) aanmaken	31

6.3.2 Map (groep) hernoemen	31
6.3.3 Apps/mappen verplaatsen	31
6.3.4 Apps naar het startscherm verplaatsen	31
6.3.5 Samsung/HMD-tablet:	31
6.4 Verbinding maken met internet	32
6.4.1 DB Wi-Fi	32
6.4.2 Openbare wifi	32
6.4.3 Over mobiele data – je datalimiet	32
6.4.4 Uw Vodafone-contract – Elfe (elektronische telecomrekening)	32
6.4.5 Waarschuwing voor dataverbruik uitschakelen	33
6.4.6 Offline-modus (Vliegtuigmodus)	36
6.5 F5 Access – Een VPN-verbinding tot stand brengen	37
6.5.1 De VPN-verbinding instellen	37
6.6 Take-Off: Certificaten & VPN-verbinding	39
6.7 De levensduur van de batterij verbeteren	40
6.8 Advertentie-ID uitschakelen	40
7 De belangrijkste apps om mee te beginnen	41
7.1 Download nieuwe DB-apps	41
7.2 De DB Mobil Info-app	41
7.2.1 Pushmeldingen	42
7.2.2 QR-codes scannen	43
7.3 Outlook	44
7.3.1 Outlook instellen / Een e-mailaccount aanmaken / E-mailversleuteling instellen	44
7.3.2 Een e-mailhandtekening instellen	46
7.3.3 E-mailsynchronisatie – Alle e-mails altijd up-to-date	48
7.3.4 Nieuwe contactpersonen aanmaken in Outlook	48
7.3.5 Contacten synchroniseren in Outlook	48
7.4 MS Defender-app – moet worden geopend	49
7.4.1 De MS Defender-app instellen	49
7.4.2 Toestemmingen verlenen	52
7.5 DB M 365	54
7.6 Microsoft Authenticator-app	56
7.7 Conclusie: DB-apps	58
8 Back-up maken van gegevens	59
8.1 Een back-up maken van werkgegevens naar OneDrive	59

8.2 OneDrive instellen	59
8.2.1 Android 15	60
8.2.2 Android 16	61
8.3 Een back-up maken van foto's	62
8.4 Een back-up maken van PDF-bestanden	65
8.4.1 PDF-bestanden rechtstreeks opslaan in OneDrive	67
8.5 Een back-up maken van contacten naar OneDrive	68
8.6 Contacten importeren vanuit OneDrive	70
8.7 Een back-up maken van contacten via Outlook	72
8.8 Een back-up maken van wachtwoorden	72
8.9 Een back-up maken van persoonlijke gegevens	73
8.10 Start: waar zijn je foto's, bestanden en documenten?	73
9 Gegevensbescherming en gebruiksinformatie	75
9.1 Take-Off: veiligheidsaspecten	77
10 Wachtwoord vergeten, apparaat inleveren	78
10.1 Wachtwoord vergeten of uw DB-gebruikerswachtwoord wijzigen	78
10.2 Hulp via de IT ServiceDesk-app	80
10.3 Smartphone of tablet kwijt?	81
10.4 Defect apparaat	82
10.5 Een smartphone/tablet inleveren?	82
10.6 Gefeliciteerd!	83

1 Belangrijke app: DB Mobil Info-app

In deze handleiding wordt uitgelegd hoe je je smartphone/tablet instelt. Ook vind je hier een overzicht van alle onderwerpen met betrekking tot je DB-smartphone/tablet.



De belangrijkste app voor de eerste installatie is de **DB Mobil Info-app!**

Daar vind je alle belangrijke informatie over je smartphone/tablet, zoals:

- Handleidingen voor het instellen en herstellen van uw smartphone/tablet
- Handige links voor het werken in de DB-wereld
- U ontvangt hier meldingen wanneer er iets belangrijks is met betrekking tot uw apparaat

Neem dus zeker een kijkje en blijf op de hoogte!

Opmerking: Als je smartphone/tablet nog niet is ingesteld, staat de DB Mobil-app al op je apparaat geïnstalleerd!

2 Uw smartphone/tablet uitpakken

2.1 Twee manieren om je smartphone/tablet te ontvangen

Er zijn twee manieren waarop u uw smartphone/tablet kunt ontvangen:

- Via een bestelling in de digitale winkel
- > Ga naar paragraaf 2.2 Heeft u uw nieuwe smartphone/tablet zelf besteld en inmiddels ontvangen?
- Of heb je een apparaat ontvangen via je kostenplaats of contractbeheerder (mobiel)
- > Ga naar paragraaf 2.3 De inhoud van de levering controleren

2.2 Heb je je nieuwe smartphone/tablet zelf besteld en ontvangen?

Controleer eerst of uw naam op het pakket staat en of u het juiste apparaat hebt ontvangen. Vergelijk dit met uw bestelling. Als de gegevens niet overeenkomen, neem dan contact op met uw kostenplaats of contractbeheerder (mobiel).

- > Ga vervolgens naar paragraaf 2.3: De inhoud van de levering controleren

2.3 De inhoud van de levering controleren

Als je je smartphone/tablet hebt ontvangen van je kostenplaats of contractbeheerder (mobiel), of via een bestelling die je via de Digitalshop hebt geplaatst, begin dan met deze stappen:

Is alles aanwezig?

- Smartphone of tablet
- Instructies, overdrachtsdocument, gebruiksvoorwaarden en het hulpmiddel voor het plaatsen van de simkaart

Indien besteld:

- Accessoires zoals een oplaadkabel, beschermhoesje en powerbank
- SIM-kaartbrief (verzonden door Vodafone; vraag hier uw contractbeheerder (mobiel) hier)

2.4 Beknopte handleiding voor het instellen van uw smartphone/tablet

U ontvangt een gedrukte folder bij uw smartphone/tablet.

Als u de lange installatie-instructies niet wilt doorlopen, gebruik dan de folder:



- > Als u deze niet bij de hand hebt, kunt u deze ook online vinden op www.db.de/ae
- > Noteer de korte link voor alle informatie over het instellen: db.de/mobile-setup
- > De korte link voor alle informatie over het resetten/herstellen van uw apparaat: db.de/mobile-restore

3 Vereiste: DB-gebruiker

Als u niet weet wat een DB-gebruiker is of niet zeker weet of u er een hebt, lees dan dit gedeelte verder.

3.1 Al lid van de groep en een DB-gebruiker

> Als u al een DB-gebruikersaccount hebt, ga dan verder naar Hoofdstuk 4: Eerste installatie voor Samsung/HMD

3.2 Nieuw bij de groep, vereist account: DB-gebruiker

Als u nieuw bent bij de DB-groep, heeft u een DB-gebruiker nodig om een smartphone of tablet in te stellen. De DB-gebruiker biedt gratis toegang tot veel applicaties van de groep.

Wat is de DB-gebruiker?

DB User is het gebruikersaccount voor alle medewerkers binnen de DB-groep. Het bestaat uit een wachtwoord naar keuze en een automatisch gegenereerde inlognaam.

Er moet eerst een DB User-account voor u zijn aangemaakt (door uw HR-afdeling).

Hoe activeer ik de DB User?

De DB User wordt eenmalig geactiveerd, **samen met een sponsor**. Tijdens dit proces stelt u uw DB User-wachtwoord in. Hier kunt u zien hoe dit werkt en wie uw sponsor is:

> <https://db-planet.deutschebahn.com/pages/db-user/apps/content/konto-aktivierung>

Zodra de activering is voltooid, ontvangt u een PDF-document met uw DB User-inlognaam.

Hoe wijzig ik mijn DB-gebruikerswachtwoord?

> Als u uw wachtwoord bent vergeten, kunt u het wijzigen op <https://self-service.service.deutschebahn.com/my.policy>

> Of volg de instructies in hoofdstuk 10.1: Wachtwoord vergeten of wijzigen

4 Eerste installatie voor Samsung/HMD

4.1 De simkaart plaatsen

Er zit een klein vakje aan de boven- of onderkant van je smartphone/tablet.

- Open het vakje met behulp van het gereedschap. U vindt dit in de verpakking van uw apparaat
- Trek de kaarthouder eruit en plaats de simkaart
- Plaats de kaarthouder terug in de smartphone/tablet



4.2 PIN-code

Sluit uw smartphone/tablet aan op het lichtnet met behulp van de voedingsadapter.

- Druk op de 'Power'-knop
- Zodra het apparaat is opgestart, wordt u om een pincode gevraagd. Dit is de pincode van de simkaart die u zojuist in het apparaat hebt geplaatst

U kunt de pincode als volgt verkrijgen:

- Open de brief met uw SIM-kaart van Vodafone
- Verwijder de beschermfolie. Daaronder vindt u een pincode en een superpincode
- Voer de pincode in het invoerveld op uw smartphone/tablet in en bevestig met 'OK'

4.3 Een schermvergrendeling instellen

Ontgrendel vervolgens het apparaat:

- Veeg één keer met uw vinger over het scherm
- U wordt nu gevraagd om een "wachtwoord"
- Voer nu het volgende wachtwoord in: **DB-Device2019**
- Tik op 'OK'



- U kunt de schermvergrendeling nu of later wijzigen. Ga hiervoor naar [paragraaf 4.11 Schermvergrendeling wijzigen](#)

4.4 Wi-Fi instellen

Om uw wifi in te stellen, kiest u een van de volgende opties:

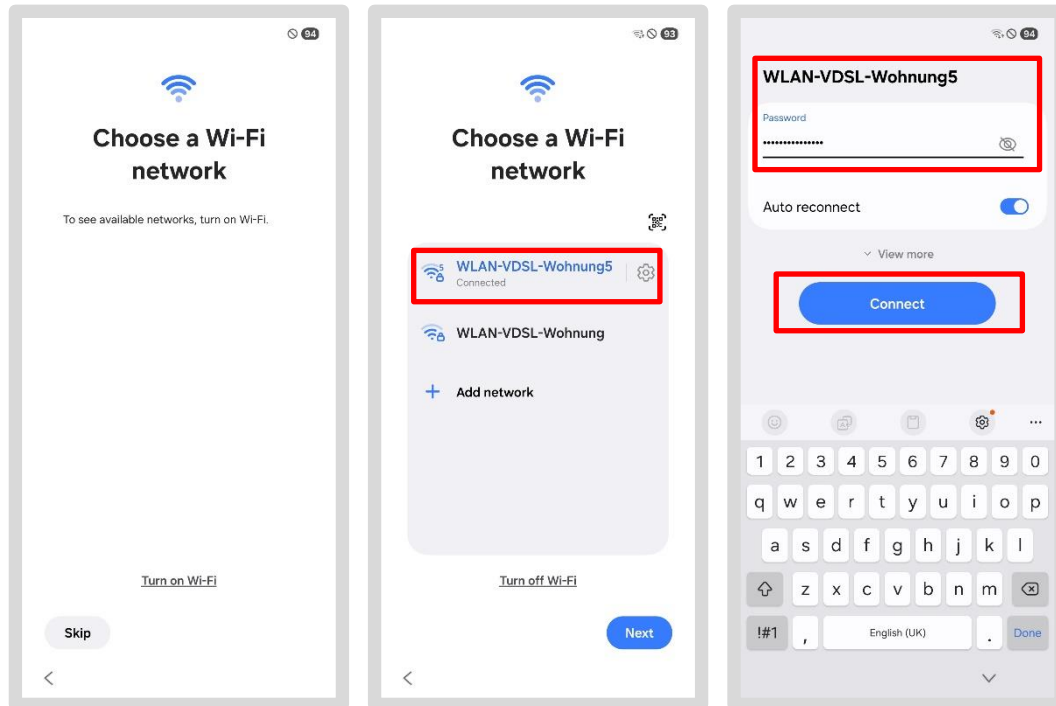
- Gebruik uw mobiele data, mits u een simkaart in uw smartphone/tablet hebt (hieraan kunnen kosten verbonden zijn!)
- Stel een hotspot in met uw eigen smartphone/tablet

of

- Gebruik een hotspot van de DB-smartphone/tablet van een collega
- Voor Samsung-smartphones/tablets: Gebruik de dbs4mobile-wifi als u deze dienst heeft geboekt (zie: <https://dbquestions.extranet.deutschebahn.com/question/27780>)
- Gebruik je eigen wifi als je thuis werkt

Om een ander wifi-netwerk te selecteren, gaat u als volgt te werk:

- Tik op het wifi-netwerk dat u wilt selecteren
- Voer uw persoonlijke inloggegevens in en tik op “Verbinden”
- Als u een tweede keer wordt gevraagd, tikt u op “Doorgaan”



Zodra uw apparaat is verbonden met wifi, wordt de verbinding met het DB-netwerk tot stand gebracht.

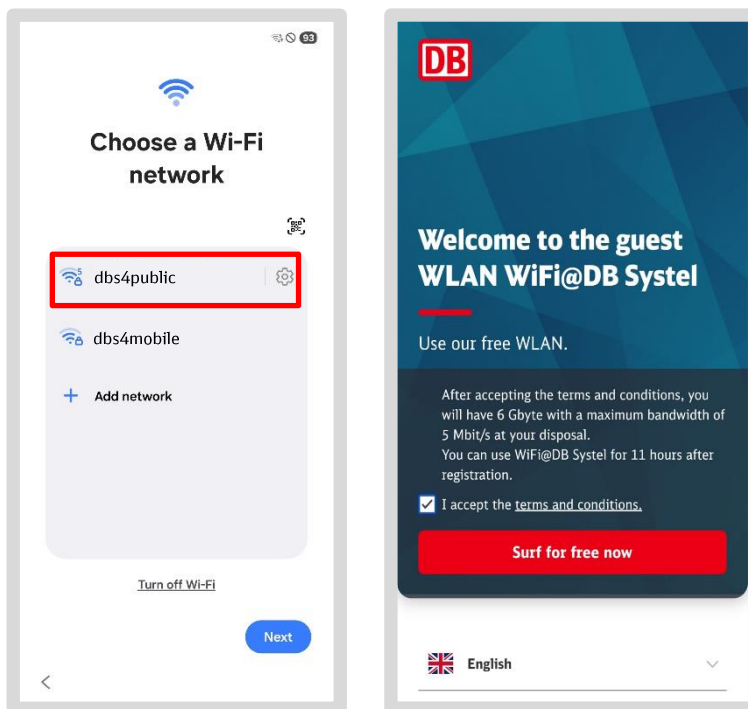
> Ga naar [Hoofdstuk 5: Werk- en persoonlijke inhoud](#)

4.5 Wifi instellen in DB-gebouwen

Aangezien de wifi 'dbs4public' niet altijd naar behoren werkt in DB-gebouwen, raden we aan een van de stappen te volgen die worden beschreven in [hoofdstuk 4.4 Wifi instellen](#).

Als u zich in een **DB-gebouw** bevindt en gebruik wilt maken van de 'dbs4public'-wifi, gaat u als volgt te werk:

- Tik op het wifi-netwerk 'dbs4public'
- Er verschijnt een dialoogvenster; accepteer de algemene voorwaarden
- Tik op 'Nu gratis surfen'



Zodra uw apparaat verbinding heeft met wifi, wordt de verbinding met het DB-netwerk tot stand gebracht.

> Ga naar [paragraaf 4.6 Apparaat activeren: maak een tijdelijke toegangspas \(TAP\) aan](#)

4.6 Apparaat activeren – Maak een tijdelijke toegangspas (TAP) aan

Om uw smartphone of tablet op het DB-netwerk in te stellen, heeft u het volgende nodig:

- Een geldige tijdelijke toegangspas (TAP) – db.de/tap
- Uw DB-gebruikersnaam en DB-wachtwoord
- De *Intune-app*

Ter informatie:

DB User is het gebruikersaccount voor alle medewerkers binnen de DB-groep. Het bestaat uit een wachtwoord naar keuze en een automatisch gegenereerde inlognaam.

- U kunt uw DB User-wachtwoord resetten op db.de/passwort
- U vindt **instructies voor het wijzigen van uw DB-gebruikerswachtwoord** in [DB-gebruikerswachtwoord wijzigen](#)
- U kunt lezen **hoe u uw DB User kunt verkrijgen** in [Voorwaarde: DB User](#)
- U vindt **uw DB User-naam** in DeBi onder db.de/debi

> **Opmerking:** U vindt een videogids op db.de/mobile-videoanleitung

Er zijn verschillende manieren om de tijdelijke toegangspas (TAP) aan te maken:

Optie 1:

U beschikt over **een tweede smartphone/tablet** of een BKU/Basic Workplace-computer die al is ingelogd op het DB-netwerk. Blijf in dit geval in het huidige hoofdstuk en ga verder op de volgende pagina.

Optie 2:

Een collega van hetzelfde bedrijf (zoals DB Sales of DB Long-Distance) kan u helpen, mits deze beschikt over een DB-smartphone/tablet (of iPhone/iPad) of een BKU/Basic Workplace-computer. Ga naar:

> [Hoofdstuk 4.7 Een tijdelijke toegangspas voor een collega aanmaken](#)

Belangrijk!

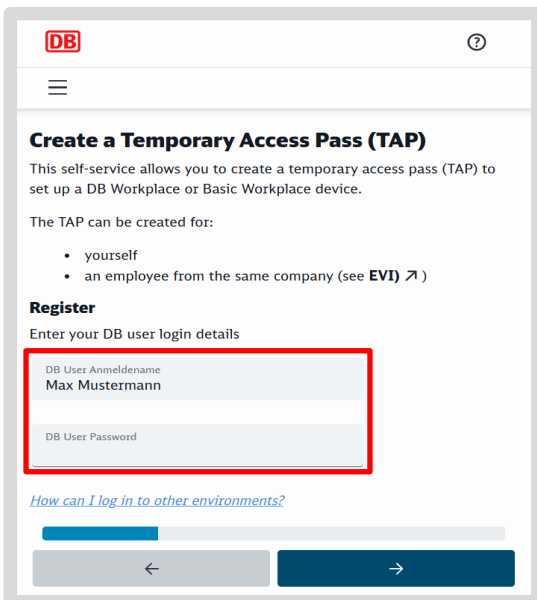
Zodra u een **nieuwe smartphone/tablet** hebt ontvangen, kunt u in eerste instantie geen tijdelijke toegangspas (TAP) aanmaken met dit apparaat.

Als u de Welcome-app nog steeds hebt geïnstalleerd:

- open de *Welcome-app* en tik op “*Help*”
- *Klik* vervolgens op '*Tijdelijke Toegangspas (TAP)*' om deze aan te maken

Als u de Welcome-app niet hebt geïnstalleerd:

- Ga naar db.de/tap en voer uw DB-gebruikersnaam en DB-wachtwoord in
- Selecteer '*Voor mezelf*' en tik op de blauwe knop
- Selecteer nu '*DB Workplace Mobile*'
- De Temporary Access Pass (TAP) wordt dan weergegeven
- Deze is nu **60 minuten geldig en kan op meerdere smartphones/tablets worden gebruikt**



Create a Temporary Access Pass (TAP)

This self-service allows you to create a temporary access pass (TAP) to set up a DB Workplace or Basic Workplace device.

The TAP can be created for:

- yourself
- an employee from the same company (see [EVI](#)) ↗)

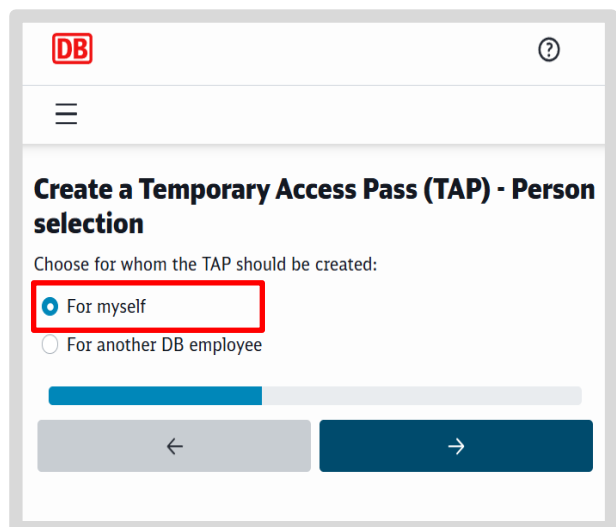
Register

Enter your DB user login details

DB User Anmeldename
Max Mustermann

DB User Password

[How can I log in to other environments?](#)



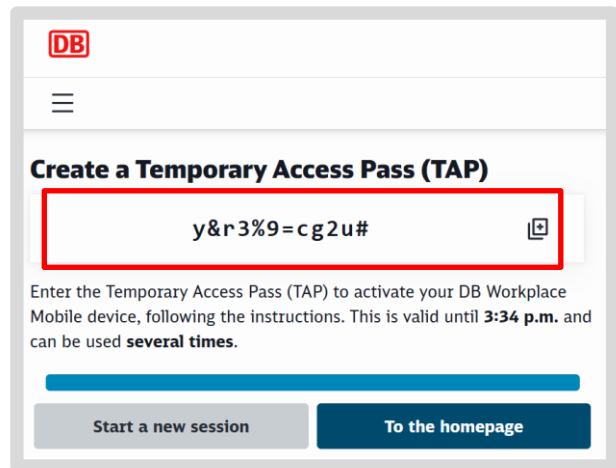
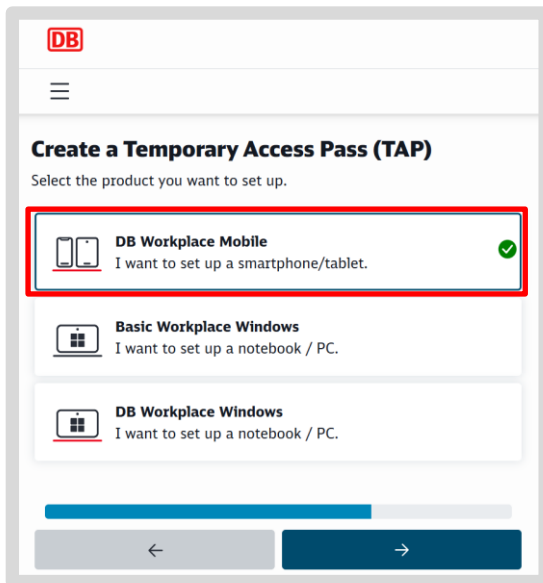
Create a Temporary Access Pass (TAP) - Person selection

Choose for whom the TAP should be created:

For myself

For another DB employee

← →



Belangrijk!
De **TAP** mag alleen in de **Intune-app** worden ingevoerd, zelfs als u erom wordt gevraagd in een andere DB-app of op een ander apparaat.

- Noteer de tijdelijke toegangscode (TAP) op een stuk papier of in een notitieboekje
- U hebt deze later nodig bij het instellen en activeren in de *Intune-app*
- U kunt nu uw smartphone/tablet activeren in de *Intune-app*

> Ga direct naar [hoofdstuk 4.8: Apparaat activeren met de tijdelijke toegangscode](#)

Belangrijk!

Uw smartphone/tablet is nog niet verbonden met het
DB-netwerk!
Voer de **tijdelijke toegangspas (TAP)**
in de *Intune-app*.

Volg hiervoor de stapsgewijze instructies in
> [Hoofdstuk 4.8 Apparaat activeren met de tijdelijke toegangscode \(TAP\)](#)

4.7 Maak een tijdelijke toegangspas voor een collega

Volg deze instructies om een TAP voor een collega aan te maken:

Als je de Welcome-app nog hebt geïnstalleerd:

- Open de *Welcome-app* en tik op 'Help'
- Klik vervolgens op 'Tijdelijke toegangspas (TAP)' om deze aan te maken

Als u de Welcome-app niet hebt geïnstalleerd:

- Ga naar db.de/tap en voer je DB-gebruikersnaam en DB-wachtwoord in
- Voer je DB-gebruikersnaam en je DB-wachtwoord in
- Selecteer 'Voor een andere DB-medewerker' en tik op de blauwe knop

Create a Temporary Access Pass (TAP)

This self-service allows you to create a temporary access pass (TAP) to set up a DB Workplace or Basic Workplace device.

The TAP can be created for:

- yourself
- an employee from the same company (see [EVI](#))

Register

Enter your DB user login details

DB User Anmeldenname
Max Mustermann

DB User Password

[How can I log in to other environments?](#)

Create a Temporary Access Pass (TAP) - Person selection

Choose for whom the TAP should be created:

For myself

For another DB employee

Max Mustermann

DB User: [redacted]

Name: [redacted]

E-mail: [redacted]

Department: [redacted]

Company: DB Systel GmbH

I confirm that I have established the employee's identity.

- Selecteer de juiste persoon, bevestig zijn of haar identiteit en tik op de knop
- Geef de controle in Teams over aan een collega wanneer u op afstand werkt via Teams

of

- Laat een collega de computer gebruiken
- De collega voert het DB-gebruikerswachtwoord in
- De toegangspas wordt vervolgens weergegeven; deze **is 60 minuten geldig en kan op meerdere smartphones/tablets worden gebruikt**
- Neem de controle over het scherm weer over als u Teams gebruikte
- Noteer de tijdelijke toegangscode op een stukje papier of in een notitieboekje

Create a Temporary Access Passport (TAP) for Max Mustermann

The selected employee must personally enter their DB User access data here.

Register

DB User Anmeldenname
Max Mustermann

DB User Password

Note for DB employees: Never share your DB user login details with others.

Create a Temporary Access Pass (TAP)

y&r 3%9=c g2u#

Enter the Temporary Access Pass (TAP) to activate your DB Workplace Mobile device, following the instructions. This is valid until **3:34 p.m.** and can be used **several times**.

Start a new session To the homepage

- Je hebt dit later nodig om het apparaat in de *Intune-app* in te stellen en te activeren
- De collega kan nu zijn of haar smartphone/tablet activeren in de *Intune-app*

> Ga direct naar hoofdstuk 4.8: Apparaat activeren met de tijdelijke toegangspas

Belangrijk!


Uw smartphone/tablet is nog niet verbonden met het
DB-netwerk!
Voer de **tijdelijke toegangspas (TAP)**
in de *Intune-app*.

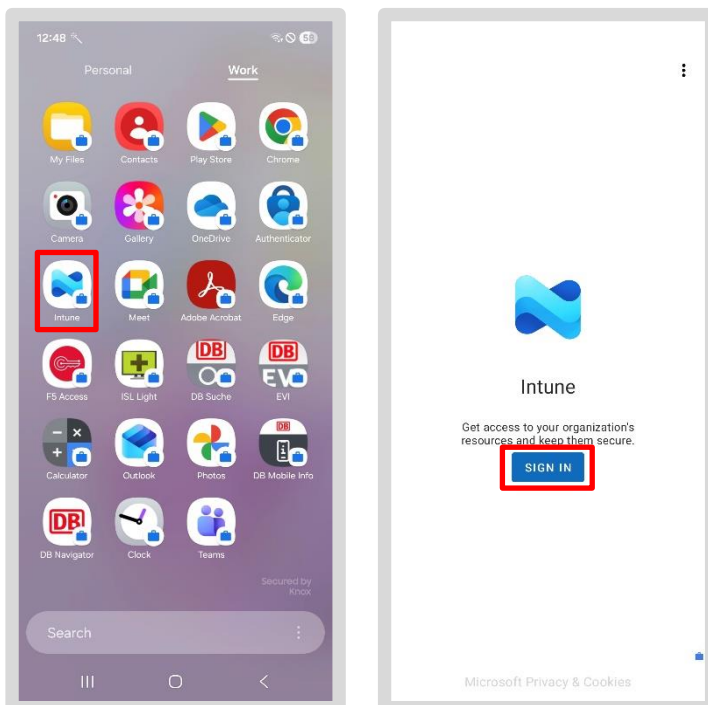
Volg hiervoor de stapsgewijze instructies in
> Hoofdstuk 4.8 Apparaat activeren met de tijdelijke toegangscade (TAP)

4.8 Apparaat activeren met de tijdelijke toegangspas (TAP)

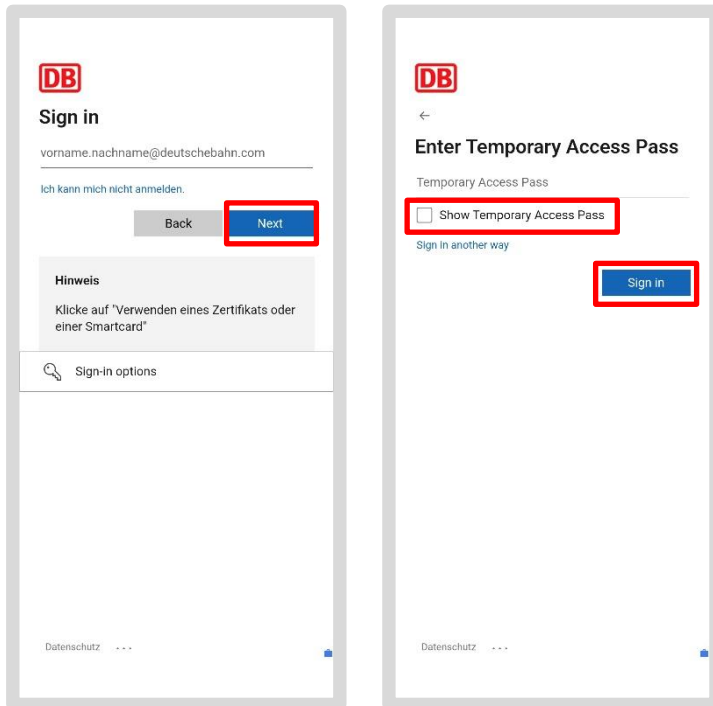
> **Opmerking:** Controleer of u een tijdelijke toegangspas (TAP) hebt ontvangen zoals beschreven in Hoofdstuk 4.6 Apparaat activeren – Tijdelijke toegangspas (TAP) aanmaken!

> **Opmerking:** U vindt een videogids op db.de/mobile-videoanleitung

- De *Welcome-app* is niet langer nodig voor activering; de *Intune-app* is nu beschikbaar voor dit doel
- Ga naar het gedeelte 'Werk'/'Zakelijk' door vanaf de onderkant omhoog te vegen
- Open de *Intune-app* 
- Tik vervolgens op de knop 'Aanmelden'



- Voer **het e-mailadres** van uw **DB-gebruiker** in (niet: DB-gebruiker) en tik op 'Volgende'
- **Tip:** Vink het vakje naast '*Tijdelijke toegangscode weergeven*' aan
- Voer uw tijdelijke toegangscode in en tik op 'Aanmelden'



Belangrijk: Voer de tijdelijke toegangscode alleen in de Intune-app in!

Als u een foutmelding krijgt:

- Maak een nieuwe tijdelijke toegangscode aan en herhaal het inlogproces zoals beschreven in hoofdstuk 4.6 Apparaat activeren – Tijdelijke toegangscode (TAP) aanmaken

> Ga verder naar hoofdstuk 4.9 Toegang tot alle DB-apps en websites instellen

Opmerking: Als de tijdelijke toegangscode (TAP) geldig is (binnen 60 minuten) en u bijvoorbeeld Outlook, Teams of de IT ServiceDesk-app opent, wordt u om de tijdelijke toegangscode gevraagd; voer hier ook de tijdelijke toegangscode in die u hebt genoteerd.

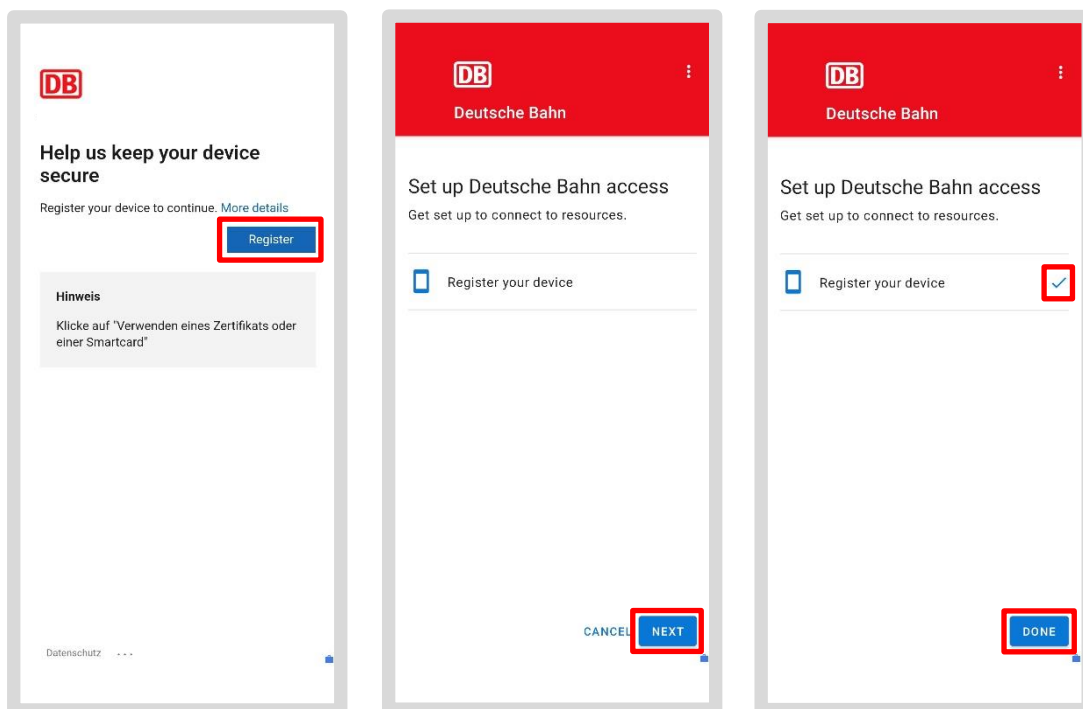
4.9 Toegang tot alle DB-apps en -websites instellen

De toegang tot het DB-netwerk wordt nu ingesteld:

- Tik op 'Registreren' en vervolgens op 'Volgende'
- Wanneer het vinkje verschijnt naast 'Apparaat registreren', tik je op de knop 'Gereed'

Opmerking: Als de knop 'Klaar' niet verschijnt, is de activering nog niet voltooid

- Open de *Intune-app* opnieuw en doorloop stap voor stap de stappen uit hoofdstuk 6, 'Apparaat activeren in de DB'



> **Opmerking: Wacht na de registratie tussen de 5 minuten en 24 uur!**

Zodra alle informatie en certificaten zijn overgezet naar uw smartphone of tablet, kunt u uw apps zoals Outlook, Teams, enz. gebruiken

4.10 DB-apps

Let op: het kan **tussen de 5 minuten en 24 uur** duren voordat de certificaten zijn uitgegeven. Pas daarna kunt u uw apps zoals Outlook, Teams, enz. gebruiken

Zodra de installatie is voltooid, worden de DB-apps, zoals de Outlook-app of de Teams-app, automatisch gedownload.

Vervolgens worden uw bedrijfs- of werkgerelateerde apps gedownload.

U kunt meer DB-apps downloaden via de Google Play Store voor werk (de app met het koffertje-pictogram) in het gedeelte 'Werk'.

De **Welcome-app** is **niet langer** beschikbaar op de DB-smartphone/tablet; in plaats daarvan is er de **DB Mobile Info-app**, die alle informatie, nuttige links en gegevens met betrekking tot uw DB-smartphone/tablet bevat.

4.11 Schermvergrendeling wijzigen

De schermvergrendeling is een persoonlijk wachtwoord of een persoonlijke cijfercombinatie die u zelf instelt om uw smartphone/tablet te beveiligen.

Wijzig in de volgende stap de schermvergrendeling en stel een nieuw wachtwoord of een nieuwe 6-cijferige combinatie in. Neem ook de privacy- en gebruiksinformatie door.

Daarnaast kunt u zogenaamde 'biometrische beveiliging' instellen. Hiermee kunt u uw smartphone/tablet ontgrendelen met behulp van vingerafdruk- of gezichtsherkenning.

Ga als volgt te werk:

- Ga naar het gedeelte 'Instellingen'
- Tik op de app 'Instellingen' in het gedeelte 'Persoonlijk'/'Privacy'
- Of veeg één keer met uw vinger vanaf de bovenkant van het scherm naar beneden
- Er verschijnt een balk met pictogrammen
- Tik op het tandwielpictogram in de rechterbovenhoek
- Tik op 'Vergrendelingsscherm' en selecteer 'Type vergrendelingsscherm'
- Voer uw huidige schermvergrendeling in. De eerste keer is dit het wachtwoord uit de stap 'Ontgrendelen' (**DB-Device2019**)



Voor tablets:

- Kies in de volgende selectie 'Nee, bedankt' en tik op 'Volgende'

Ga vervolgens verder:

- Selecteer 'PIN' of 'Wachtwoord'
- Voer een nieuw wachtwoord of een nieuwe pincode in. Zorg ervoor dat u deze onthoudt!

Als u biometrische beveiliging wilt instellen:

- Selecteer onder 'Biometrische gegevens' 'Vingerafdrukken' of 'Gezicht'
- Scan uw vingerafdruk of gezicht
- Voer het huidige wachtwoord/de huidige pincode van uw apparaat in
- Het apparaat scant nu uw gezicht (let op: als u een bril draagt, moet u deze tijdens het scannen afzetten)
- Zodra gezichtsherkenning is ingesteld, verschijnt er een melding
- Bevestig het bericht '*Snelle gezichtsherkenning*' door op 'OK' te tikken

4.12 Take-Off: “Inloggen op smartphone/tablet

Om uw DB-smartphone/tablet voor het eerst in te stellen, heeft u het volgende nodig:

SIM-kaart & pincode

- U hebt de simkaart nodig om te bellen met uw smartphone/tablet. U vindt de simkaart en de pincode in de brief van Vodafone die u vooraf hebt ontvangen
- U moet de SIM-PIN elke keer invoeren wanneer u het apparaat inschakelt. Als u deze bent vergeten, kijk dan [hier](#)

Wachtwoord voor de schermvergrendeling

- Het standaardwachtwoord voor de schermvergrendeling is **DB-Device2019**
- De schermvergrendeling is een persoonlijk wachtwoord of een persoonlijke cijfercombinatie – dit beschermt je smartphone/tablet tegen ongeoorloofde toegang
- Kies vervolgens een nieuwe pincode of een nieuw wachtwoord waarmee u uw smartphone/tablet in de toekomst kunt ontgrendelen, en zorg ervoor dat u deze onthoudt

DB-gebruikersnaam en DB-wachtwoord

- U hebt uw DB-gebruikersnaam en DB-wachtwoord nodig om in te loggen op veel DB-apps en -websites
- De DB-gebruikersnaam bestaat uit uw voor- en achternaam
- U stelt het DB-gebruikerswachtwoord zelf in tijdens de activering
- Als u uw wachtwoord bent vergeten, kunt u het wijzigen op <https://self-service.service.deutschebahn.com/my.policy>

Opmerking: Sommige tools, zoals ASES, hebben hun eigen wachtwoorden. U kunt deze opslaan in de app 'Keepass2Android' (dit geldt alleen voor smartphones/tablets met het Android-besturingssysteem).

- E-mailadres van de DB-gebruiker en tijdelijke toegangspas (TAP) voor activering
- U kunt uw tijdelijke toegangspas (die slechts een beperkte tijd geldig is) verkrijgen via de IT ServiceDesk-app
- Gebruik deze om in te loggen op de *Intune-app* en je smartphone/tablet te activeren

Samenvatting:

Een DB-smartphone/tablet instellen – volg deze stappen:

- Plaats de simkaart
- Zet de smartphone/tablet aan
- Vraag een tijdelijke toegangspas aan via de IT ServiceDesk-app. Dit kunt u doen via uw tweede DB-smartphone/tablet, een BKU/Basic Workplace-computer of via een collega
- Open de *Intune-app* en voer de tijdelijke toegangspas (TAP) in

U ontvangt een gedrukte flyer bij uw smartphone/tablet.

Dit helpt u bij de eerste installatie!

> Als je deze niet bij de hand hebt, kun je deze ook online vinden op db.de/mobile-setup

4.13 Opmerkingen over het dagelijks opstarten


Wanneer u uw smartphone/tablet in- en uitschakelt, moet u vanaf nu altijd het volgende doen:

- Ontgrendel de simkaart met de sim-pincode uit de simkaartbrief van Vodafone
- Ontgrendel je smartphone/tablet met je persoonlijke wachtwoord/PIN
- Of het apparaat herkent u via uw vingerafdruk of gezicht

Als u het apparaat al hebt ingeschakeld, ontgrendel het dan gewoon met uw vingerafdruk of gezichtsherkenning.

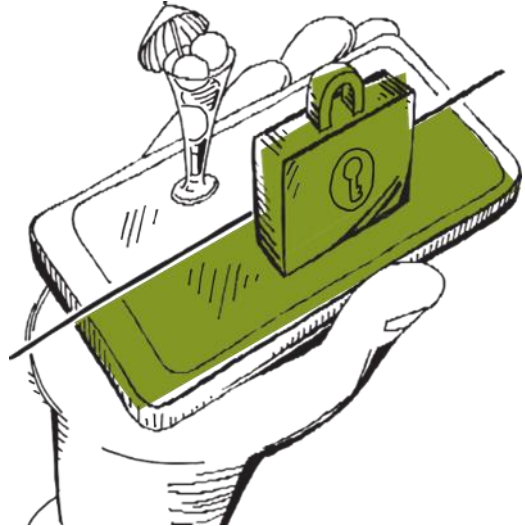
5 Werk- en persoonlijke inhoud

Er is een Enterprise-versie geïnstalleerd op uw DB-smartphone/tablet; u kunt dit herkennen aan het feit dat persoonlijke en zakelijke inhoud gescheiden worden gehouden:

- Op Samsung/HMD-toestellen worden werkgerelateerde inhoud en apps opgeslagen in een apart gedeelte 'Werk/Zakelijk'. U herkent werk-apps aan een aktetasicoontje op het app-icoontje  en een grijs aktetasicoontje in de rechterbovenhoek naast het batterijicoontje.

In deze handleiding hebben we enkele tips over het gebruik van apps verzameld om ervoor te zorgen dat werk- en persoonlijke gegevens niet door elkaar raken. Houd u altijd aan deze regel:

Gebruik werk-apps alleen voor werkgerelateerde taken!



5.1 Onderscheid maken tussen zakelijk en privégebruik

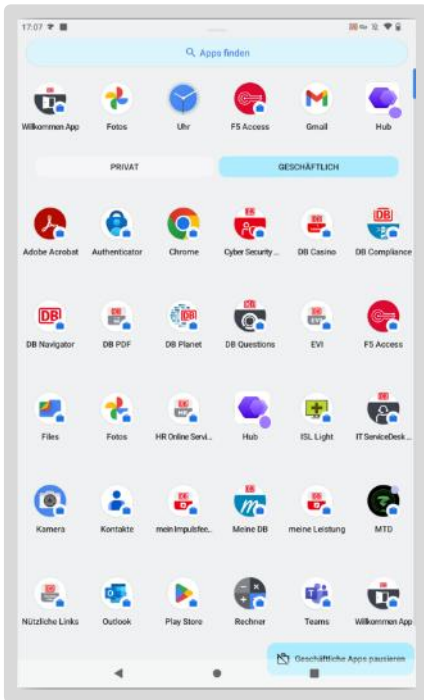
Er is sprake van **werkgerelateerd gebruik** wanneer u

- je dienst start via een app
- of het huidige dienstrooster opent

Privégebruik omvat bijvoorbeeld:

- Netflix kijken
- Luisteren naar Spotify
- Een Google-account aanmaken

Let op: het is niet altijd mogelijk om een duidelijk onderscheid te maken tussen zakelijk en privégebruik. U dient daarom altijd goed na te denken over waarvoor u uw smartphone/tablet gebruikt.



Het standpunt van Nokia/HMD



Bekijk Samsung

Zo schakelt u over naar het gedeelte 'Werk/Zakelijk':

- Veeg met je vinger omhoog op het startscherm
- Tik op 'Werk' of 'Zakelijk' in de rechterbenedenhoek
- U ziet nu al uw werk-apps

De enige uitzondering: de Telefoon-app kan worden gebruikt voor zowel zakelijke als persoonlijke gesprekken. Voor zakelijke gesprekken tikt u op uw zakelijke 'Contacten'-app, selecteert u een zakelijk contact en tikt u op het telefoonpictogram.

5.2 DB-apps downloaden

Download werk-apps met het DB-pictogram via de **DB Google Play Store** in de sectie 'Werk' of 'Zakelijk'.

Apps voor privégebruik kunnen indien nodig worden geïnstalleerd. Gebruik hiervoor **uw persoonlijke Google-account** of maak een nieuwe aan, en houd u aan de gebruiksvoorwaarden van het apparaat.

5.3 Items op het startscherm beheren

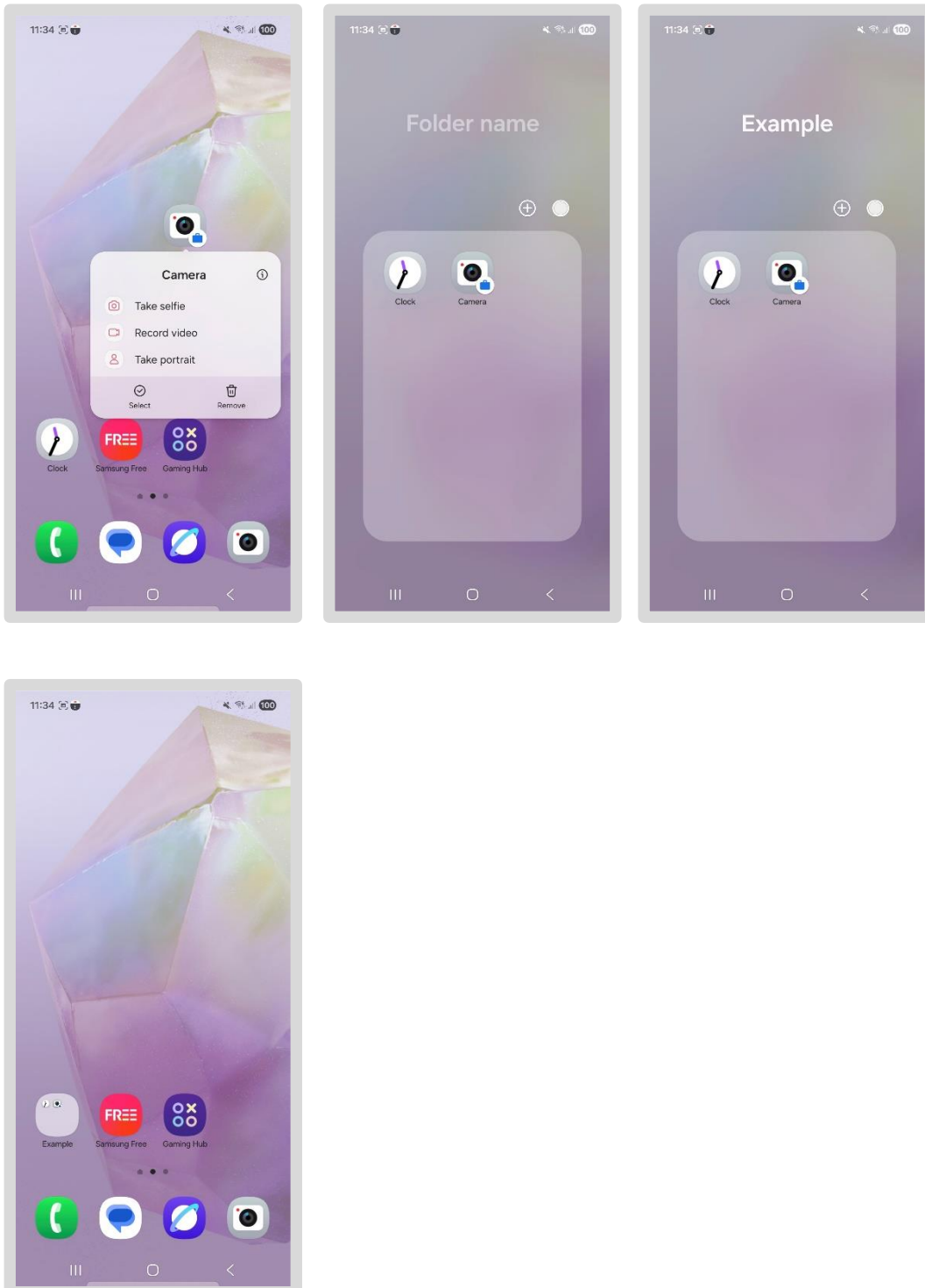
U kunt DB-apps die u dagelijks gebruikt, zoals de camera-app voor uw werk, naar het startscherm slepen. Dit doet u als volgt:

- Houd de app ingedrukt
- Er verschijnt een klein venster boven de app
- Tik op '*Toevoegen aan startscherm*'
- Sleep de app naar links totdat deze op het gewenste startscherm verschijnt (let op: uw apparaat heeft meestal meerdere startschermen).
- Laat de app los; deze staat nu op het gewenste startscherm



Opmerkingen over groeperen

- Houd de app ingedrukt
- Sleep de app naar een andere app en laat hem vervolgens los
- Er wordt een groep of map aangemaakt
- Typ de naam van de map of groep in
- Als je meer apps wilt toevoegen, sleep je ze naar de groep



5.4 Take-Off: Persoonlijke en zakelijke apps scheiden + apps groeperen

Uw smartphone/tablet is een zogenaamd bedrijfsapparaat. U vindt apps voor uw werk op Samsung/HMD in het werkgebied 'Werk/Zakelijk'.

Private Apps



u.a. Play Store, Galerie

Dienstliche Apps



Gebruik werk-apps alleen voor werkgerelateerde taken! Sommige apps zijn beschikbaar voor zowel werk- als persoonlijk gebruik. Maak een bewuste keuze welke je wilt gebruiken voor jouw specifieke behoeften.

U kunt DB-apps die u dagelijks gebruikt naar het startscherm slepen. U kunt apps ook groeperen, zodat u een beter overzicht krijgt van uw DB-apps.

6 Verdere instellingen

In de volgende stap laten we u zien hoe u uw smartphone/tablet kunt aanpassen aan uw behoeften, zodat deze u zo effectief mogelijk ondersteunt bij uw dagelijkse werkzaamheden.

6.1 Het besturingssysteem

Het besturingssysteem vormt de basis van uw smartphone/tablet. Het is de gebruikersinterface waarop vervolgens apps en software worden geïnstalleerd.

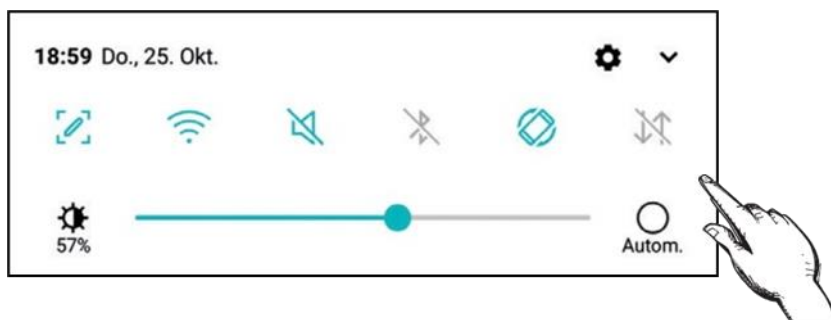
Uw Samsung/HMD draait op het Android-besturingssysteem. Hier kunt u zien welke versie van het besturingssysteem uw smartphone/tablet heeft:

- Open 'Instellingen'
- Scroll naar 'Telefooninfo' of 'Over de telefoon'
- Tik op 'Software-informatie'. De momenteel geïnstalleerde Android-versie wordt hier nu weergegeven

6.2 Snelle toegang/Bedieningspaneel

Wilt u de helderheid aanpassen, wifi uitschakelen of de instellingen van uw smartphone/tablet openen? U vindt deze functie in het menu 'Snelle toegang':

- Veeg één keer met je vinger vanaf de bovenrand van het scherm naar beneden
- Er verschijnt een balk met pictogrammen – dit is Snelle toegang



Hier kunt u de functies van uw smartphone/tablet in- en uitschakelen door erop te tikken, bijvoorbeeld:



WLAN



Mobile Daten



Ton

De helderheid van het scherm aanpassen:

- Tik op de balk in Snelle toegang en schuif de schuifregelaar naar de gewenste helderheid
- Wilt u dat de schermhelderheid automatisch wordt aangepast? Vink het vakje 'Auto' aan of tik op het kleine zonpictogram met de 'A' ernaast



Er zijn nog meer functies in Snelkoppelingen. Om deze te bekijken, veeg je opnieuw met je vinger vanaf de bovenkant van het scherm naar beneden. Er verschijnen dan meer pictogrammen, zoals de zaklamp.



De zaklamp-app is hier ook verborgen



Je vindt meer instellingen via 'Instellingen' met het tandwielpictogram. Je vindt dit door vanaf de bovenkant van het scherm naar beneden te vegen.

6.3 Take-Off: apps op het startscherm beheren

6.3.1 Maak een map (groep) aan

- Tik op een app of snelkoppeling
- Houd deze ingedrukt
- Sleep de app of snelkoppeling naar een andere. Laat vervolgens los.
- Als je meer apps aan de map wilt toevoegen, sleep ze dan naar de groep

6.3.2 Een map (groep) hernoemen

- Tik op de groep die je wilt hernoemen
- Tik vervolgens op de voorgestelde mapnaam
- U kunt ook op een voorgestelde naam boven aan het toetsenbord tikken of de gewenste naam invoeren

6.3.3 Apps/mappen verplaatsen

Op je smartphone/tablet kun je apps en mappen binnen een schermweergave of van het ene scherm naar het andere verplaatsen:

- Tik op de app en houd deze vast
- Sleep de app vervolgens naar de gewenste plek en laat los

6.3.4 Apps naar het startscherm verplaatsen

- Tik op een app en houd deze vast
- Sleep apps rechtstreeks vanuit het gedeelte 'Werk/Zakelijk' naar het startscherm

6.3.5 Samsung/HMD-tablet:

- Alle apps worden in één overzicht weergegeven; het is niet mogelijk om apps rechtstreeks vanuit de map te slepen
- Om dit te doen, veeg je één keer over het midden van het scherm en vervolgens naar links
- U ziet dan al uw werk-apps
- Van daaruit kunt u ze overal naartoe verplaatsen

6.4 Maak verbinding met internet

6.4.1 DB Wi-Fi

- Maak verbinding met DB Wi-Fi (dbs4mobile) op DB-locaties
- Dit bespaart je mobiele dataverbruik terwijl je een veilige netwerkverbinding tot stand brengt
- Selecteer het juiste DB Wi-Fi-netwerk
- Schakel vervolgens wifi in via het snelinstellingenmenu op uw smartphone/tablet
- Voer uw DB-gebruikersgegevens in; de volgende keer maakt het apparaat automatisch verbinding



Opmerking: om DB Wi-Fi te gebruiken, bestelt u de dienst 'DB Wi-Fi wireless access point' via de Digital Shop

6.4.2 Openbare wifi

De gegevensbeveiliging op uw smartphone of tablet is een bijzonder aandachtspunt wanneer er openbare wifi beschikbaar is.

- Log alleen in via DB Wi-Fi of uw eigen wifi-netwerk thuis
- Vermijd het gebruik van onbeveiligde wifi-netwerken van derden
- Zorg er bij het selecteren van een netwerk ook voor dat u de juiste Wi-Fi gebruikt



Volg altijd de algemene beveiligingsrichtlijnen van DB

6.4.3 Over mobiele data – uw datalimiet

Als er geen DB Wi-Fi in de buurt is, gebruik dan het internet via mobiele data. Afhankelijk van uw contract biedt Deutsche Bahn AG u een datalimiet waarmee u gratis gebruik kunt maken van het internet.

- Zodra 80 procent van deze datalimiet in de lopende maand is opgebruikt, ontvangt u een sms
- U wordt gevraagd of u extra data wilt bijvullen
- Houd er rekening mee dat hier extra kosten voor DB aan verbonden zijn



6.4.4 Uw Vodafone-contract – Elfe (elektronische telecomrekening)

Eenmaal per maand ontvangt u een afschrift van het Vodafone-contract voor uw smartphone/tablet. Dit wordt u per e-mail toegestuurd door de afzender ELFE@deutschebahn.com. Om het afschrift te openen, heeft u een apart wachtwoord nodig.

U ontvangt dit eenmalig via e-mail. Bewaar het wachtwoord zorgvuldig.



Belangrijk: u hoeft niets te betalen; het overzicht dient uitsluitend ter documentatie.

6.4.5 Waarschuwing voor dataverbruik uitschakelen

Het Android-besturingssysteem stuurt u automatisch een waarschuwing zodra u 2 GB aan data in een maand hebt verbruikt. Zo kunt u uw dataverbruik bijhouden.

Tegelijkertijd beschikken alle Vodafone-gebruikers in Duitsland over 6 GB basisdata en het automatische 2 GB-uitbreidingspakket (= 8 GB totale data).

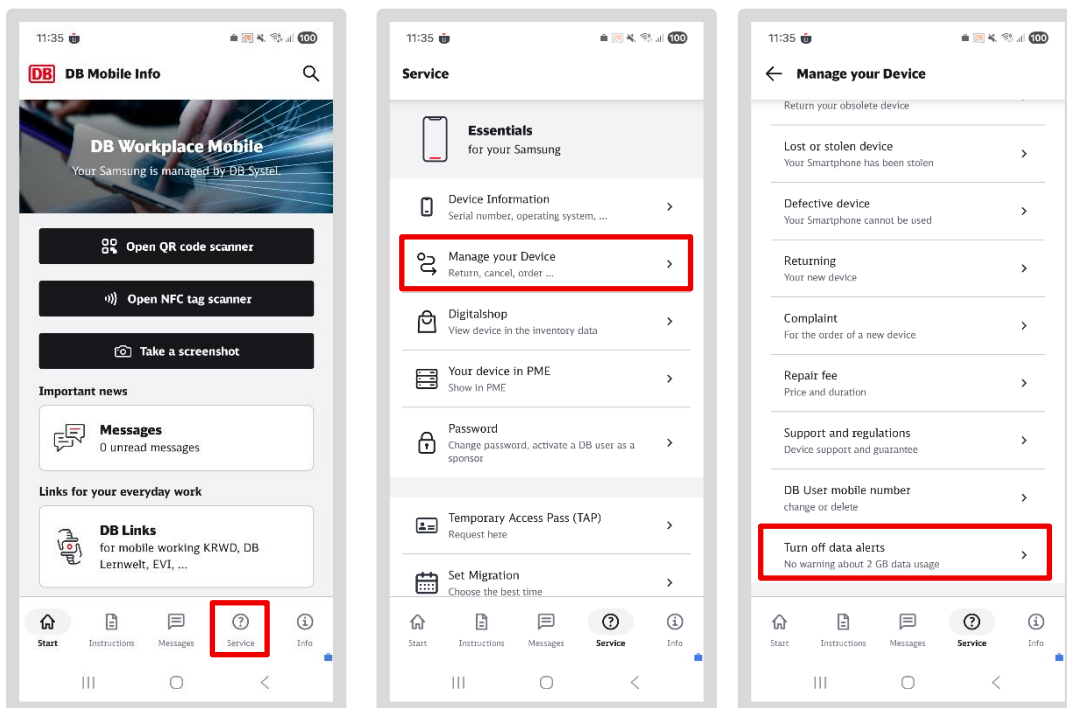
Als u dus niet gewaarschuwd wilt worden nadat u slechts 2 GB aan data hebt verbruikt, kunt u de datavaarschuwing in een paar eenvoudige stappen uitschakelen. Of de standaardlimiet verhogen.

Het goede nieuws: je hoeft je geen zorgen te maken over onverwachte kosten! Vodafone stuurt je automatisch een sms zodra je 80% van je datalimiet hebt verbruikt (d.w.z. 80% van 6 GB of 8 GB) – ongeacht welke mobiele telefoon je gebruikt.

Zo schakel je de datavaartwaarschuwing uit:

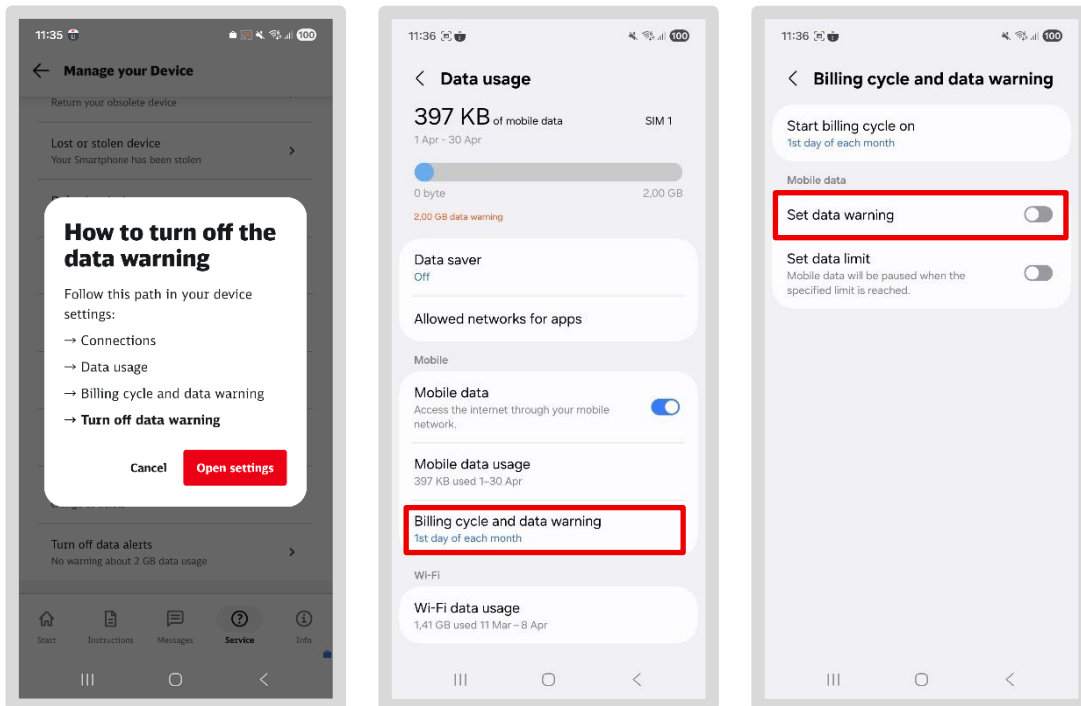
Volg voor Samsung-smartphones/tablets deze stappen:

- Open de *DB Mobil info*-app
- Tik op het tabblad 'Service' → Tik vervolgens op 'Alles over uw apparaat' → en vervolgens op 'Dataverwaarschuwing uitschakelen'



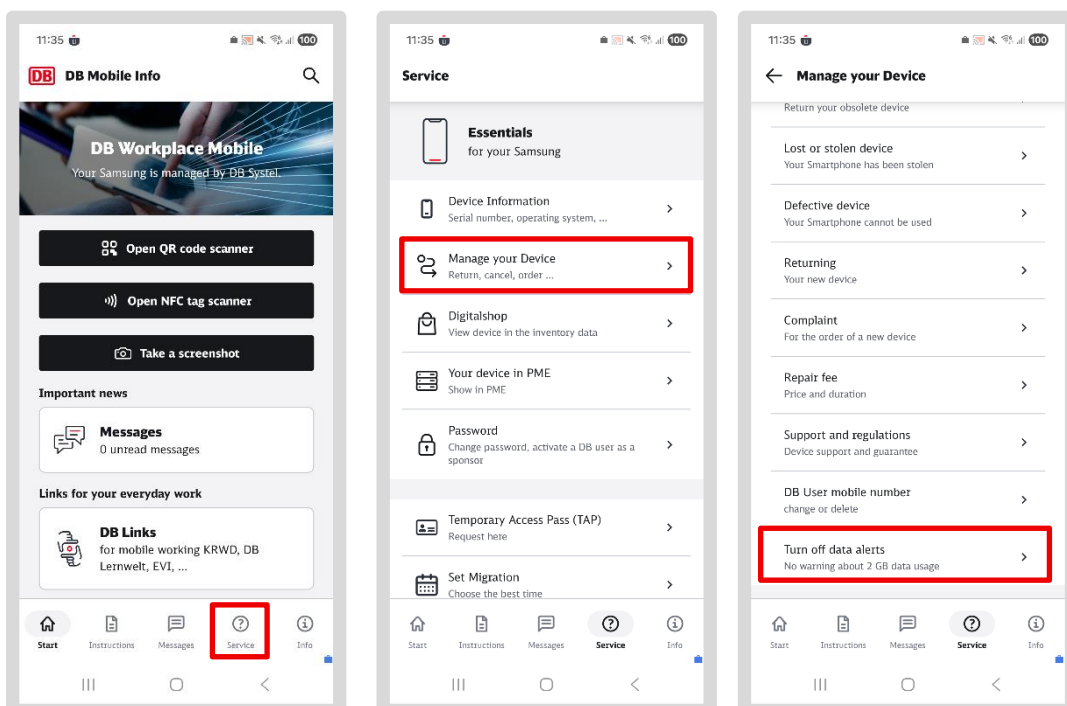
Het scherm 'Verbindingen' wordt geopend in de systeeminstellingen

- → Tik op 'Dataverbruik' en vervolgens op 'Factureringscyclus en datawaarschuwing'.
Veeg onder 'Datawaarschuwing *instellen*' het scherm naar links



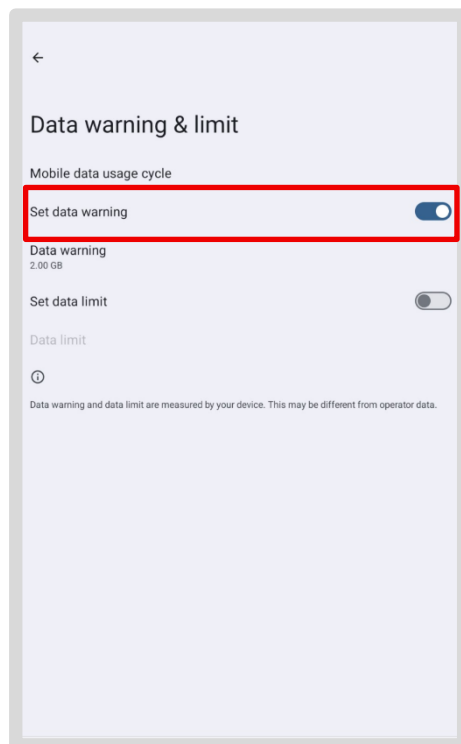
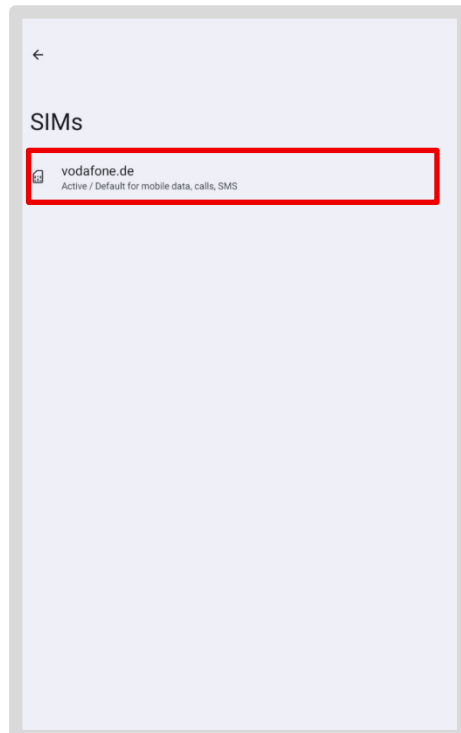
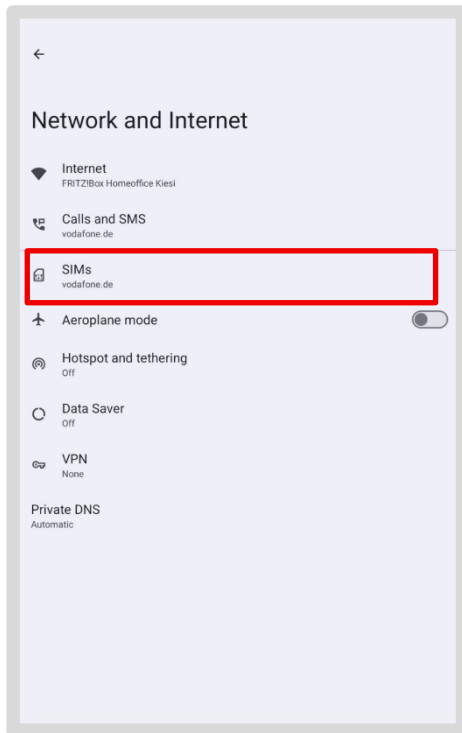
Volg voor Nokia/HMD-smartphones en -tablets deze stappen:

- Open de *DB Mobil*-app
- Tik op het tabblad 'Service' → Tik vervolgens op 'Alles over uw apparaat' → en vervolgens op 'Datawaarschuwing uitschakelen'



Het scherm 'Netwerk & internet' wordt geopend in de systeeminstellingen

- Tik op “SIM-kaarten” -> Tik op de actieve SIM-kaart, in dit geval “vodafone.de” -> Tik op “Dataverbruigswaarschuwing & limiet” en veeg het scherm naar links onder “Dataverbruigswaarschuwing instellen”



6.4.6 Offline-modus (Vliegtuigmodus)

In het snelmenu op uw smartphone/tablet kunt u de offline modus of vliegtuigmodus activeren. Houd er echter rekening mee dat hierdoor alle communicatiefuncties worden uitgeschakeld. Dit betekent dat er geen updates worden uitgevoerd en dat u geen DB-berichten ontvangt.

Denk dus goed na wanneer u de vliegtuigmodus inschakelt.



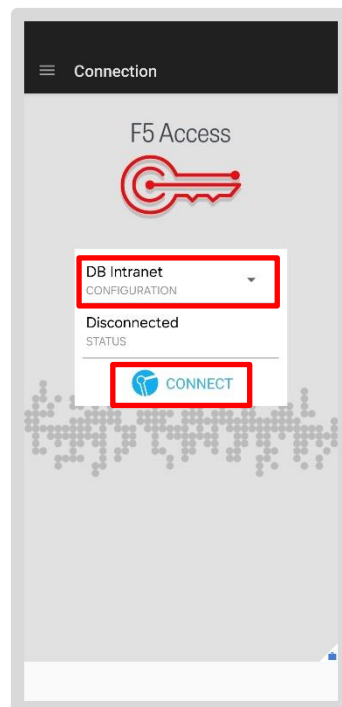
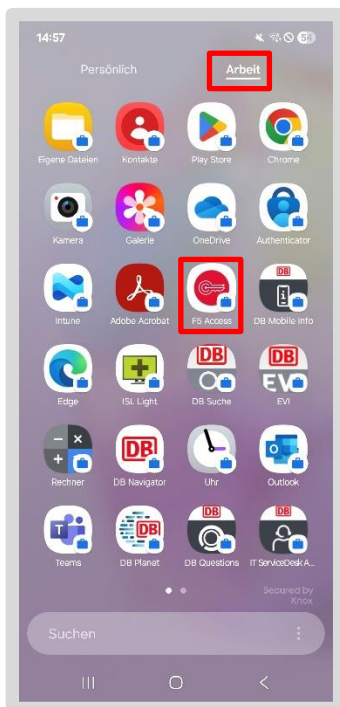
6.5 F5 Access – Een VPN-verbinding tot stand brengen

VPN staat voor **Virtual Private Network** en verwijst naar een internetverbinding die niet door onbevoegde derden kan worden ingezien. Bij Deutsche Bahn AG gebruiken we 'F5 Access' om een VPN-verbinding tot stand te brengen. Dit geeft u veilige toegang tot het bedrijfsnetwerk van Deutsche Bahn AG. Bovendien kunnen sommige apps alleen met een VPN-verbinding worden gebruikt, bijvoorbeeld het DB Personal-portaal, ASES en E-Time.

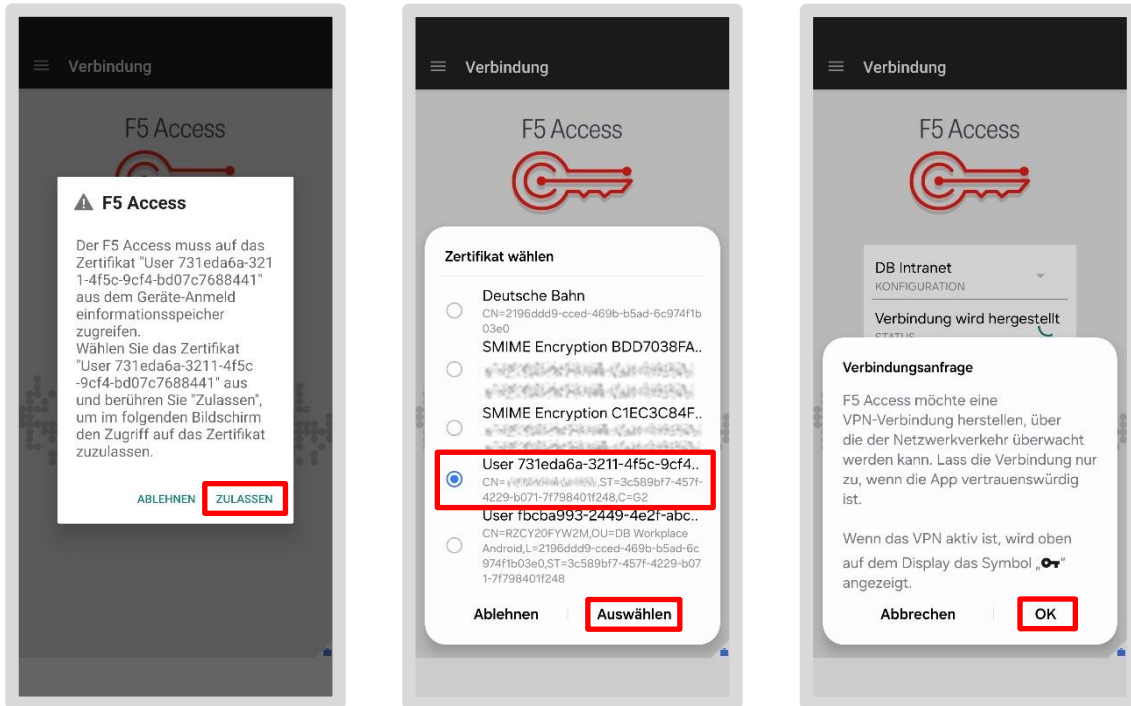


6.5.1 De VPN-verbinding instellen

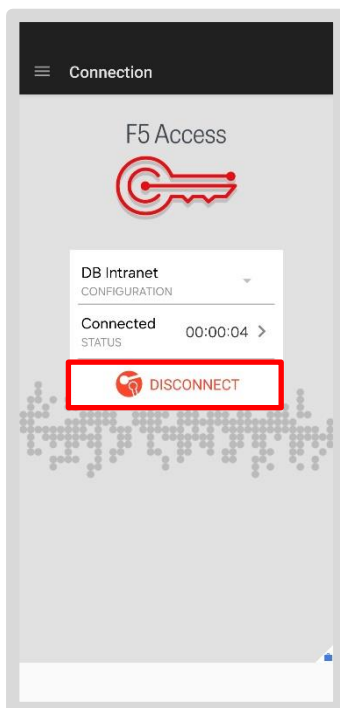
- Open de app 'F5 Access' in de sectie 'Werk/Zakelijk'
- Ga indien nodig akkoord met de algemene voorwaarden en sta meldingen toe
- Tik onder 'Configuratie' op 'DB Intranet' en vervolgens op 'Verbinden'
- Sta vervolgens toe dat oproepen worden gedaan en beheerd – selecteer “Toestaan”



- Tik vervolgens op 'Toestaan' voor het F5-certificaat
- Tik op het certificaat dat eindigt op C=G2
- Tik vervolgens op 'Selecteren'
- Bevestig vervolgens het verbindingsverzoek door op 'OK' te tikken



- Om de verbinding te verbreken, tik je op 'Verbinding verbreken'



Opmerking: Een permanent actieve VPN-verbinding leidt tot een hoog batterijverbruik. Schakel deze daarom alleen in wanneer je deze echt nodig hebt.

6.6 Take-Off: Certificaten & VPN-verbinding

Waarom heb ik een certificaat nodig op mijn smartphone/tablet?

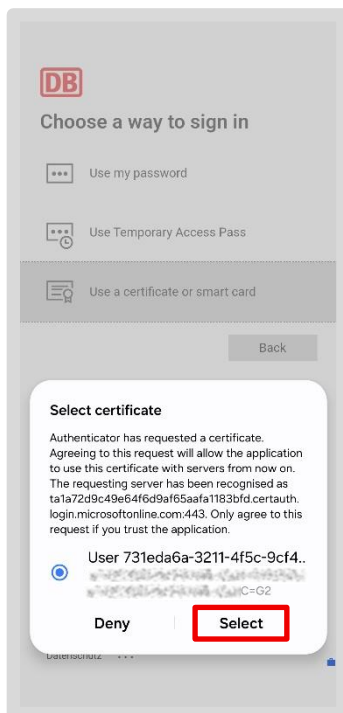
Om toegang te krijgen tot bepaalde DB-apps en websites op je werksmartphone/tablet, moet je jezelf identificeren. Dit gebeurt via een zogenaamd certificaat. Het certificaat vertelt de app of website dat je geautoriseerd bent.

Hoe kom ik aan het certificaat?

Certificaten worden automatisch op je apparaat opgeslagen. Wanneer je een app voor het eerst opent, moet je het certificaat eenmalig selecteren en word je vervolgens ingelogd.

In Outlook ziet dit er bijvoorbeeld zo uit:

Het certificaat bevat altijd uw voor- en achternaam



Wat is de F5 Access-app?

De F5 Access-app wordt automatisch op je smartphone/tablet geïnstalleerd. Het app-pictogram ziet er zo uit:



Op Samsung/HMD-toestellen vindt u het in de sectie 'Werk/Zakelijk'

De F5 Access-app brengt een beveiligde VPN-verbinding tot stand tussen je smartphone/tablet en het DB-intranet. Dit komt omdat bepaalde mobiele apps en websites deze toegang nodig hebben om verbinding te maken.

6.7 Verbeter de batterijduur

- Updates kunnen alleen op uw smartphone/tablet worden geïnstalleerd als de batterij voor meer dan 20% is opgeladen
- Als updates niet worden geïnstalleerd, kan dit er uiteindelijk toe leiden dat u uw smartphone/tablet niet meer kunt gebruiken
- Zorg er dus altijd voor dat uw batterij voldoende is opgeladen!

Zo bespaart u batterijvermogen:

- Schakel functies uit die u niet continu nodig hebt, zoals Bluetooth, VPN (F5) en de GPS-functie
- Laad het apparaat niet 's nachts op
- Stel het niet bloot aan extreme temperaturen, of het nu te koud of te warm is

6.8 Schakel de advertentie-ID uit

Standaard maakt Google een zogenaamde advertentie-ID aan voor elke smartphone/tablet.

Google gebruikt de advertentie-ID om een profiel aan te maken op basis van uw online gedrag en voorkeuren. Hierdoor kunnen gepersonaliseerde advertenties op uw smartphone/tablet worden weergegeven.

Het Bureau voor gegevensbescherming raadt aan deze advertentie-ID uit te schakelen. Dit is de enige manier om te voorkomen dat er een profiel wordt aangemaakt.

Volg hiervoor de volgende stappen:

- Open de instellingen op uw smartphone/tablet
- Tik op Google en vervolgens op Werk/Zakelijk
- Selecteer Advertenties
- Tik op 'Reclame-ID verwijderen'
- Bevestig door op 'Advertentie-ID wissen' te tikken

De advertentie-ID is nu gedeactiveerd; profilering is niet langer mogelijk.

Meer informatie over de advertentie-ID is hier beschikbaar op DB Planet:

> [#Mobiele werkplek](#)

7 De belangrijkste apps om mee te beginnen

De belangrijkste DB-apps en werkgerelateerde apps zijn al op uw apparaat geïnstalleerd.

7.1 Download nieuwe DB-apps

Als u meer **DB-apps** wilt installeren, kunt u deze downloaden via de **DB Google Play Store**. DB-specifieke apps, zoals Meine DB of DB Planet en vele andere, zijn alleen daar te downloaden.

Private Apps



u.a. Play Store, Galerie

Dienstliche Apps



U kunt **persoonlijke apps** via de **Google Play Store** in het privégedeelte op uw **Sam-sung/HMD** downloaden.

7.2 De DB Mobil Info-app

Bent u uw schermvergrendelingswachtwoord vergeten of kunt u zich uw DB-gebruikerswachtwoord niet herinneren? Loopt Outlook steeds vast? Krijgt u foutmeldingen die u niet begrijpt? Maak u geen zorgen, hier vindt u hulp.



De **DB Mobil-app** is uw eerste aanspreekpunt voor vragen over uw smartphone of tablet.

Funcities op het startscherm:

- Maak een screenshot en sla deze automatisch op in de werkgallerij of foto-app
- Lees NFC-tags en gebruik ze in de werkomgeving
- Gebruik de QR-codescanner voor werkgerelateerde informatie
- Tik op het vergrootglas om direct naar de DB-zoekfunctie te gaan, waar je vragen kunt stellen over DB-onderwerpen

In het tabblad 'Instructies' vind je de belangrijkste handleidingen. In het tabblad 'Service' vind je belangrijke werkgerelateerde links en alle persoonlijke links die je nodig hebt voor je werk bij DB, evenals het telefoonnummer van de IT ServiceDesk.

Als je apparaat nu niet werkt, gebruik dan het apparaat van een collega.

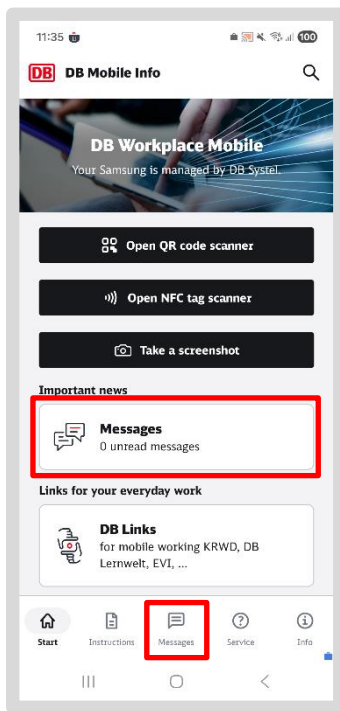
> Je kunt alle belangrijke handleidingen ook vinden op: db.de/ae

7.2.1 Pushmeldingen

Via de DB Mobil-app ontvangt u **pushmeldingen** over nieuwe software-updates of andere zaken die betrekking hebben op uw apparaat. We informeren u bijvoorbeeld over de distributie en automatische installatie van software op uw smartphone of tablet.

Alle informatie over de Mobile Workplace en de DB Mobile Info-app vindt u hier:

> [#Mobile Workplace](#)



U vindt uw berichten hier:

- Open de DB Mobil-app. Op het startscherm zie je het meldingengebied
- Als je een nieuw bericht hebt, zie je een klein rood cijfer naast 'Ongelezen berichten'
- Om berichten te lezen, tikt u op het gedeelte 'Berichten' bovenaan in het midden of op het tabblad 'Berichten' onderaan:

Meer informatie vindt u hier:

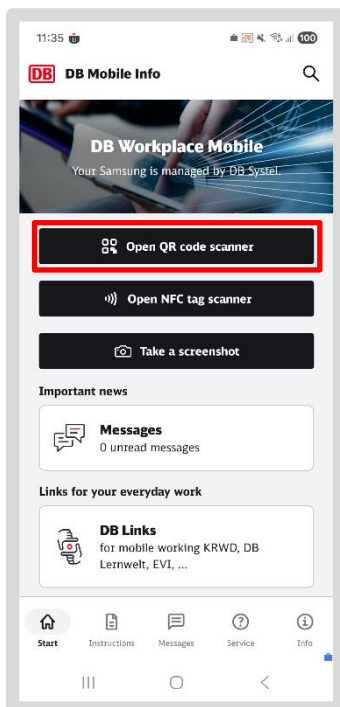
> [DB Mobil-app: Berichten ontvangen](#)

7.2.2 QR-codes scannen

QR-codes zijn zwart-witte vierkantjes. Het zijn elektronisch leesbare codes. Een speciale lezer ontcijfert deze code en leidt je direct naar een app of meer informatie.

U kunt officiële QR-codes scannen met de DB Mobil-app op uw smartphone of tablet:

- Open de DB Mobil Info-app
- Tik op '*QR-codescanner openen*' en geef de app toestemming om foto's en video's te maken
- Er wordt een klein venster geopend waarin u de QR-code kunt scannen. Plaats hiervoor de QR-code binnen de rechthoek
- Zodra de code is gescand, wordt u doorgestuurd naar de website



7.3 Outlook

Met Outlook kunt u uw zakelijke e-mails ontvangen en versturen. Voordat u aan de slag kunt, moet u een aantal instellingen configureren.

- Heeft u vragen over het schrijven en versturen van e-mails? Op [IT fit](#) vindt u handige tips en handleidingen over het gebruik van Outlook.

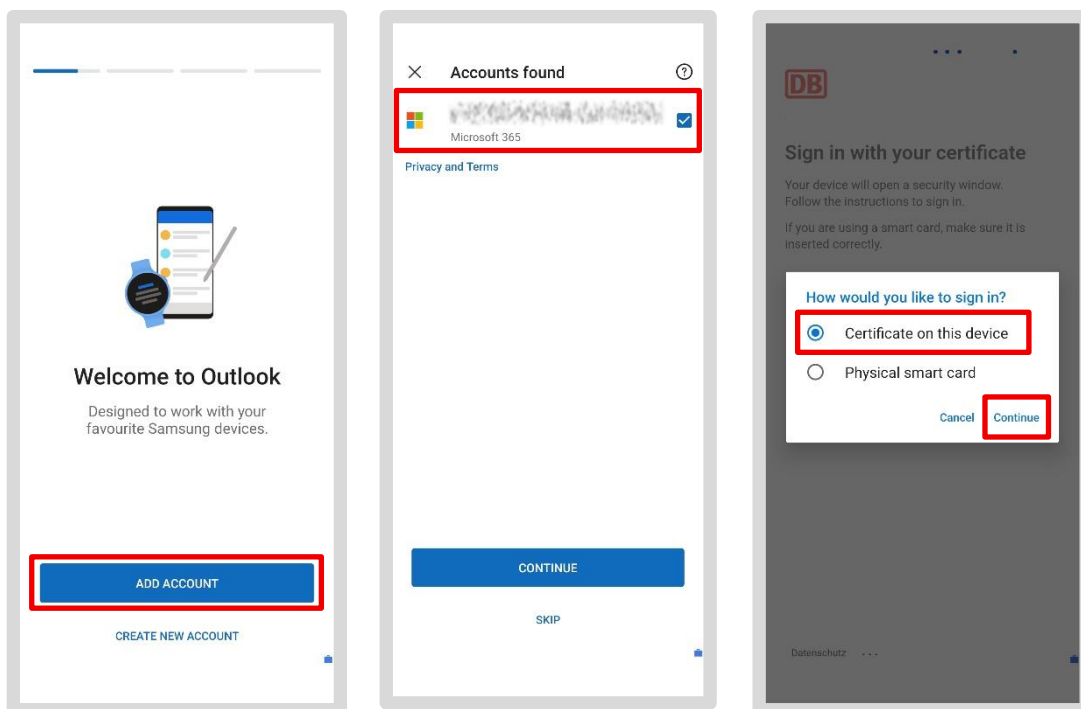
7.3.1 Outlook instellen / Een e-mailaccount aanmaken / E-mailversleuteling instellen

> **Opmerking:** u vindt een videogids op db.de/mobile-videoanleitung

- Ga naar uw "Werk"-gedeelte en tik op de "Outlook"-app
- Uw e-mailaccount zou al automatisch moeten zijn ingesteld – tik op 'Account toevoegen'
- Selecteer in de volgende stap uw e-mailadres en tik op 'Volgende'

Wanneer u wordt gevraagd om in te loggen, wordt u mogelijk gevraagd om een tijdelijke toegangspas (TAP):

- Als uw tijdelijke toegangspas nog geldig is, voer deze dan hier in of maak een nieuwe aan zoals beschreven in [hoofdstuk 4.6 Apparaat activeren – Een tijdelijke toegangspas \(TAP\) aanmaken](#)
- Alternatief: selecteer onder 'Andere inlogoptie selecteren' de optie 'Certificaat op dit apparaat'
- Tik op 'Selecteren' wanneer u wordt gevraagd om het certificaat



- Als u gegevens die speciale bescherming vereisen (bijv. personeelsgegevens) per e-mail wilt verzenden, moet u ook de inhoud van de e-mail versleutelen
- DB biedt hiervoor S/MIME-versleuteling

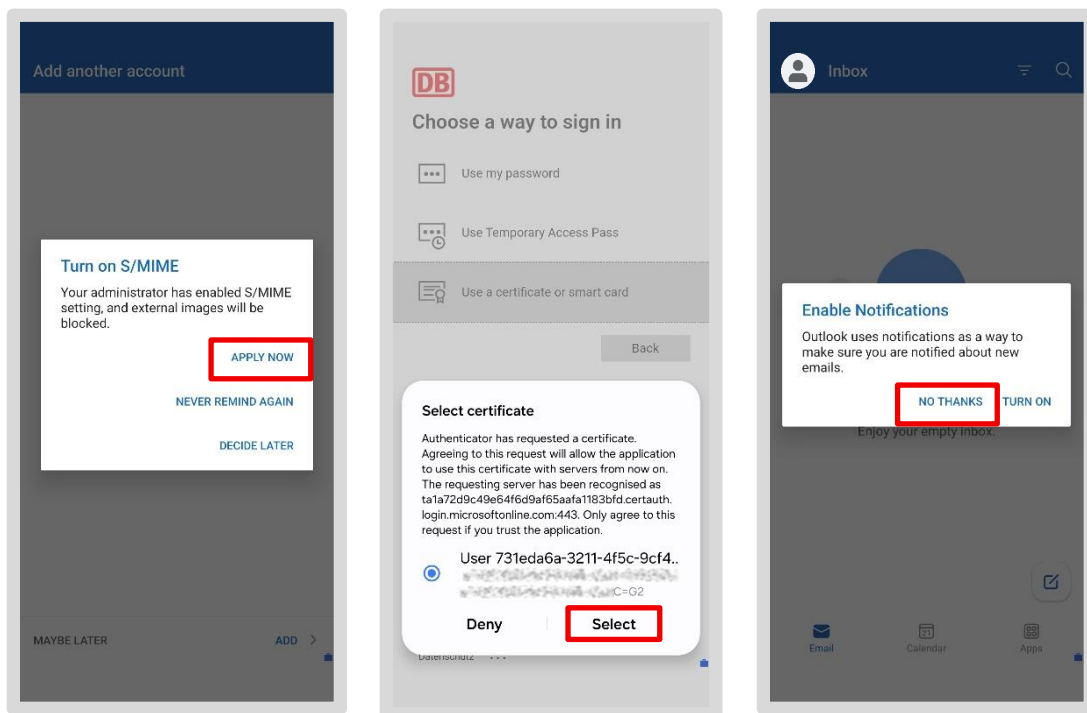
- Tik op 'Nu toepassen' wanneer u wordt gevraagd of u S/MIME wilt activeren

Vervolgens verschijnt de certificaatprompt. U kunt het voor u geldige certificaat als volgt herkennen:

- Eerste regel: "**User** ds2232... (gevolgd door cijfers en letters)
- Tweede regel: „CN- **DB**-gebruikersnaam”, bijv. LisaMustermann 89sd7es0ßwd (gevolgd door cijfers en letters)
- Selecteer het tekstfragment en tik op “Selecteren”

Uw e-mailaccount wordt nu ingesteld:

- Tik op “Misschien later” wanneer u wordt gevraagd of u nog een account wilt toevoegen
- En tik op “Nee, bedankt” om meldingen in te schakelen



- Uw e-mails worden nu geladen (dit kan enkele minuten duren)
- U kunt vervolgens weer e-mails lezen en opstellen

Android 16: Op apparaten met Android 16 kan de stap om S/MIME te activeren worden overgeslagen. In dit geval moet u de Outlook-installatie voltooien en de app opnieuw starten! De prompt om te activeren verschijnt dan.

7.3.2 Een e-mailhandtekening instellen

E-mailhandtekeningen zijn een verplicht onderdeel van zakelijke communicatie. Ze verschijnen aan het einde van een e-mail en moeten volgens de wet bepaalde informatie bevatten, zoals de bedrijfsnaam en de officiële vestigingsplaats van uw DB-bedrijf. U kunt de tekst voor uw e-mailhandtekening vinden in de centrale directory van DB, ook wel bekend als de 'EVI'.

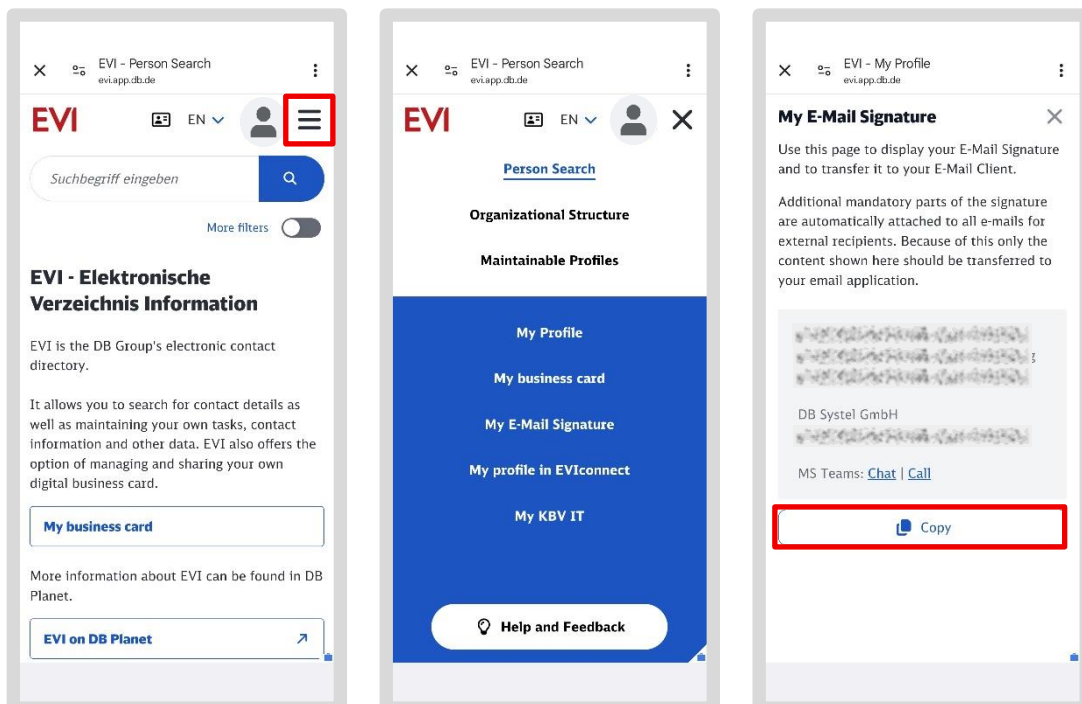
Zo haalt u uw e-mailhandtekening uit EVI:





- Open de EVI-app in uw sectie 'Werk/Zakelijk'
- U ziet nu de mobiele EVI-weergave
- Tik op het menu in de linkerbovenhoek en tik vervolgens op 'De nieuwe EVI'

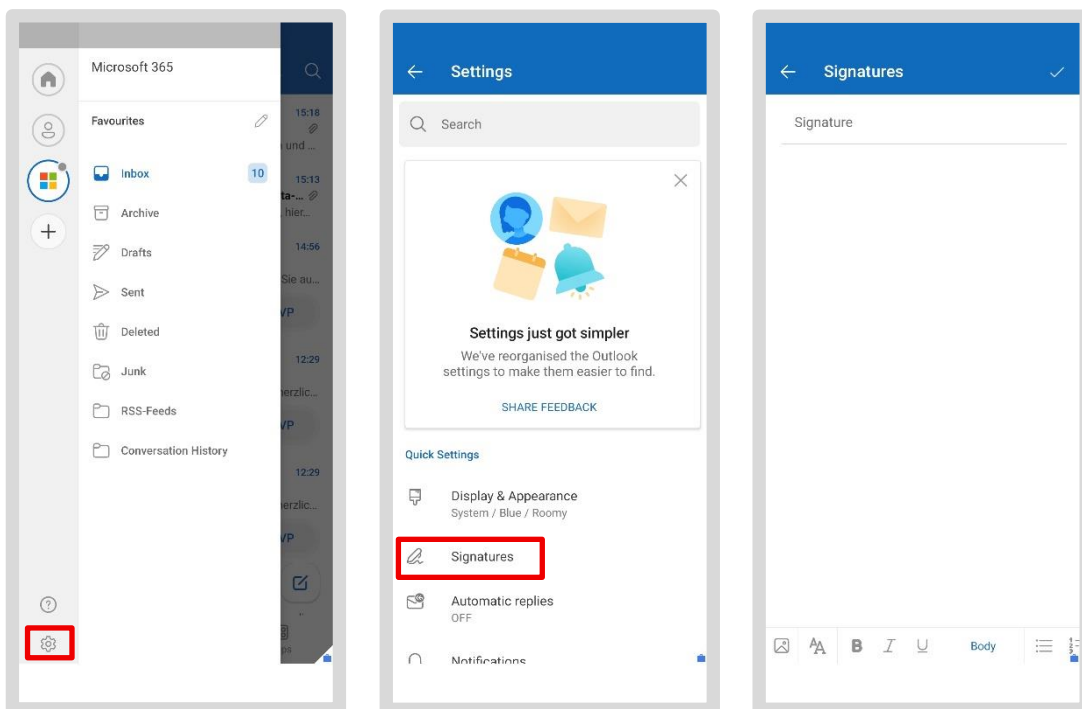
De nieuwe EVI-weergave wordt geopend:

- Tik op de drie streepjes naast je profielfoto in de rechterbovenhoek
- Tik vervolgens op 'Mijn e-mailhandtekening'
- De pagina 'Mijn e-mailhandtekening' wordt geopend
- Je persoonlijke handtekening wordt weergegeven in het grijze veld. Kopieer deze door onderaan op de knop 'Kopiëren' te tikken
- Sluit vervolgens EVI



Plak de handtekening in Outlook:

- Open de *Outlook-app* in het gedeelte '*Werk/Zakelijk*'
- Tik op je profielfoto in de linkerbovenhoek
- Aan de linkerkant wordt een overzicht van je e-mailmappen geopend
- Tik op het tandwielpictogram linksonder 
- Tik nu op '*Handtekeningen*'
- Er wordt een veld voor de handtekening geopend. Als er al een tekst staat, verwijder deze dan door op '' te tikken



- Houd nu het lege veld ingedrukt totdat het veld '*Paste*' verschijnt en tik erop
- Uw gekopieerde handtekening uit EVI wordt ingevoegd
- Sluit het venster – uw handtekening wordt nu automatisch ingevoegd in alle e-mails die u schrijft

Opmerking: Als u meerdere e-mailaccounts hebt ingesteld, kunt u de schuifregelaar '*Handtekening per account*' gebruiken om voor elk account een aparte handtekening in te stellen. Anders wordt de opgeslagen handtekening voor al uw e-mailaccounts gebruikt.

7.3.3 E-mailsynchronisatie – Alle e-mails altijd up-to-date

Van al uw e-mails wordt automatisch een back-up gemaakt in de Outlook-app en deze worden gesynchroniseerd met uw gekoppelde Office-account. Dit betekent dat u altijd up-to-date bent, ongeacht vanaf welk apparaat u inlogt – of dat nu een smartphone, tablet of BKU/Basic Workplace-computer is.

Als u een oude smartphone of tablet hebt en de contactpersonen wilt importeren, ga dan naar paragraaf 8.5: Een back-up maken van contactpersonen in OneDrive.

7.3.4 Nieuwe contactpersonen aanmaken in Outlook

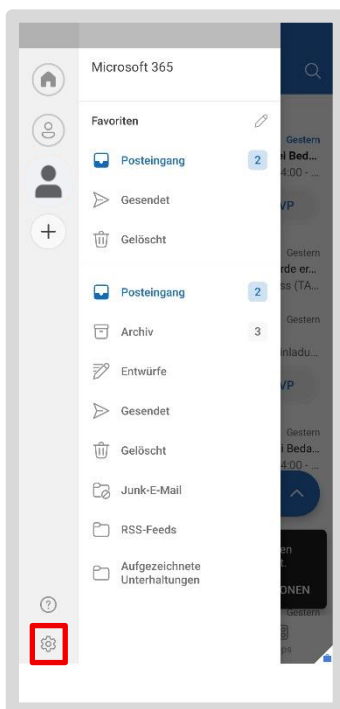


- Ga naar het gedeelte 'Werk' en open de app Contacten
- Tik op de '+' om een nieuw contact aan te maken
- Selecteer 'Outlook' in de linkerbovenhoek boven de pijl
- Het nieuwe contact wordt opgeslagen in Outlook

7.3.5 Contacten synchroniseren in Outlook

Als u een nieuw contact aanmaakt in het gedeelte 'Werk/Zakelijk' op uw smartphone of tablet met behulp van de app Contacten, is het raadzaam om dit te delen voor synchronisatie met Outlook. Dit doet u als volgt:

- Open de *Outlook-app* in het gedeelte 'Werk/Zakelijk'
- In de linkerbovenhoek van de app staat een cirkel met een pictogram. Tik hierop
- Aan de linkerkant wordt een overzicht van uw e-mailmappen geopend



- Selecteer het tandwielpictogram linksonder

- De instellingen worden geopend
- Selecteer onder 'E-mailaccounts' je Outlook-account. Tik vervolgens op de kleine schuifknop naast 'Contacten synchroniseren'
- Bevestig vervolgens het toegangsverzoek door op 'Toestaan' te tikken
- Sluit de *Outlook-app* af zodra u de synchronisatie hebt ingeschakeld

7.4 MS Defender-app – moet worden geopend

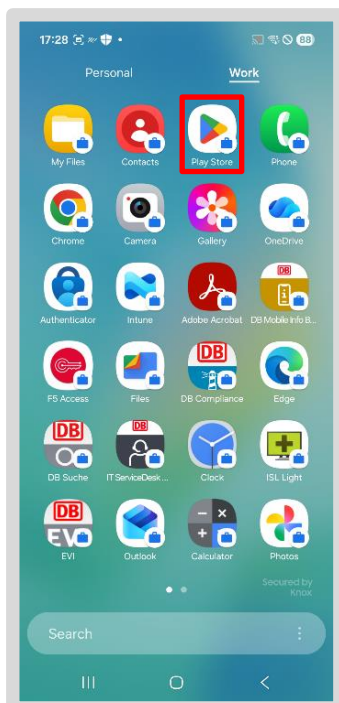
Nadat u Outlook en Teams hebt ingeschakeld, schakelt u de app '*Microsoft Defender for Endpoint Mobile*' (kortweg MS Defender-app) in op uw smartphone/tablet. De app beschermt tegen cyberaanvallen en scant bestaande apps op schadelijke software. Om de bescherming te activeren, opent u de app eenmaal.

Vanwege de grote verscheidenheid aan smartphones/tablets kunnen er kleine verschillen zijn in de beschrijving van de afzonderlijke stappen.

7.4.1 De MS Defender-app instellen

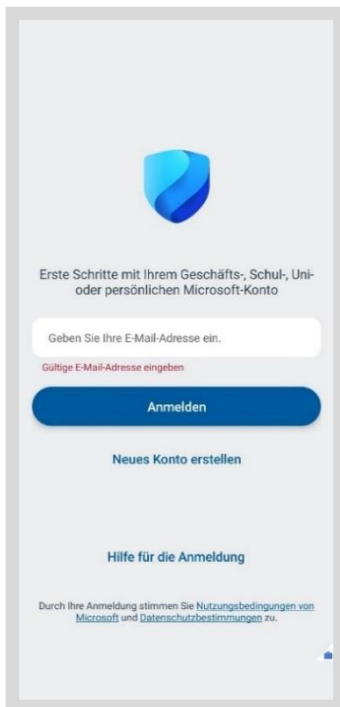
Om de MS Defender-app op uw smartphone/tablet in te stellen, moet u de volgende stappen volgen:

- Ga naar de sectie Werk/Zakelijk en open de "DB Google Play Store"

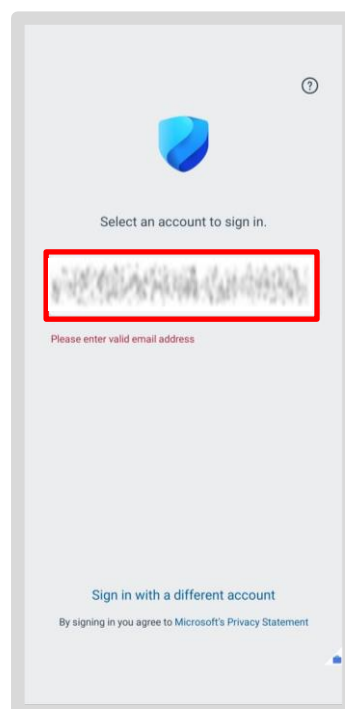
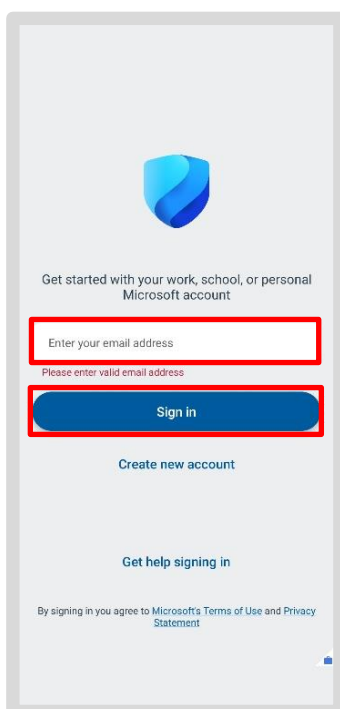


- Zoek naar de app 'Microsoft Defender: Antivirus' en tik op 'Installeren'

- Tik op het pictogram van de 'MS Defender-app' om de app te openen



- U wordt gevraagd om uw zakelijke e-mailadres
- Tik op de knop 'Aanmelden', of de app brengt u automatisch naar het volgende scherm, waar uw e-mailadres wordt weergegeven
- Tik op uw zakelijke e-mailadres

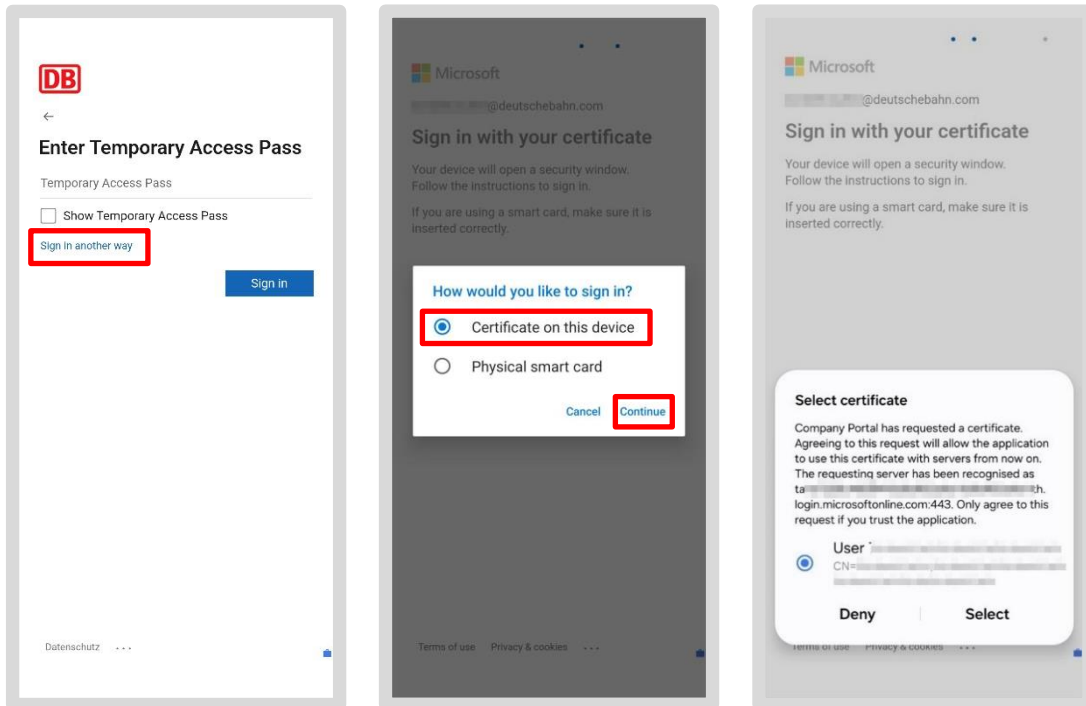


Als u uw smartphone/tablet in het afgelopen uur met de Intune-app hebt geactiveerd, wordt u hier mogelijk gevraagd om uw tijdelijke toegangscode opnieuw in te voeren.

- Tik op 'Aanmelden met een andere methode'

Ga vervolgens verder:

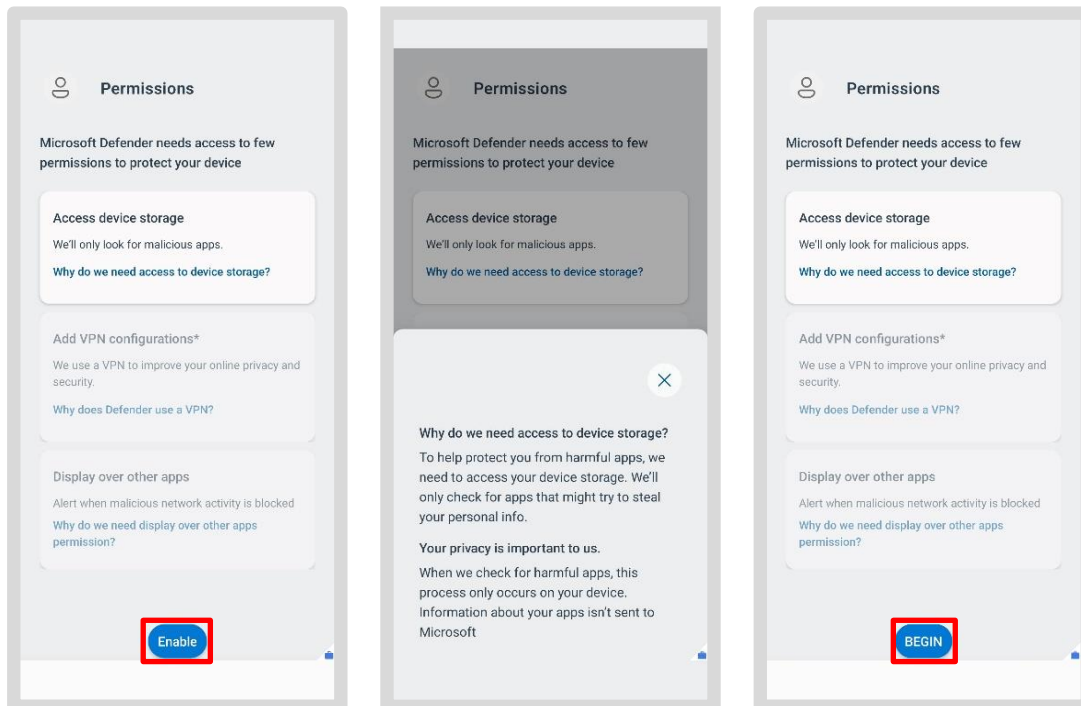
- Tik op „Certificaat op dit apparaat“ wanneer daarom wordt gevraagd en tik vervolgens op „Volgende“
- Selecteer het certificaat



7.4.2 Verleen toestemming

De app vraagt je nu om de benodigde machtigingen. Op dit punt kunnen de schermen in een andere volgorde verschijnen dan in de instructies. Als je eerste scherm overeenkomt met het getoonde scherm:

- Tik op 'Activeren'
- Tik vervolgens op 'Start'
- De app 'Instellingen' op je smartphone/tablet wordt geopend

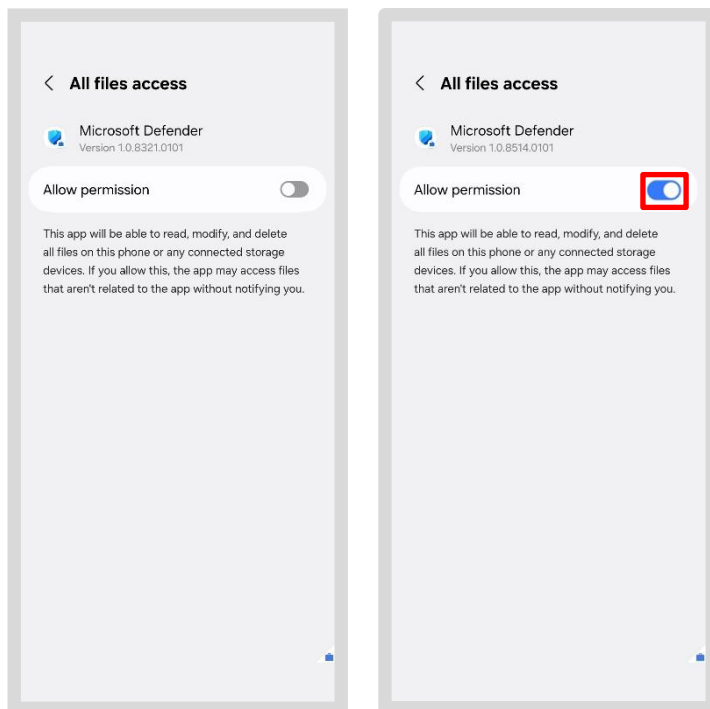


Achtergrondinformatie over machtigingen:

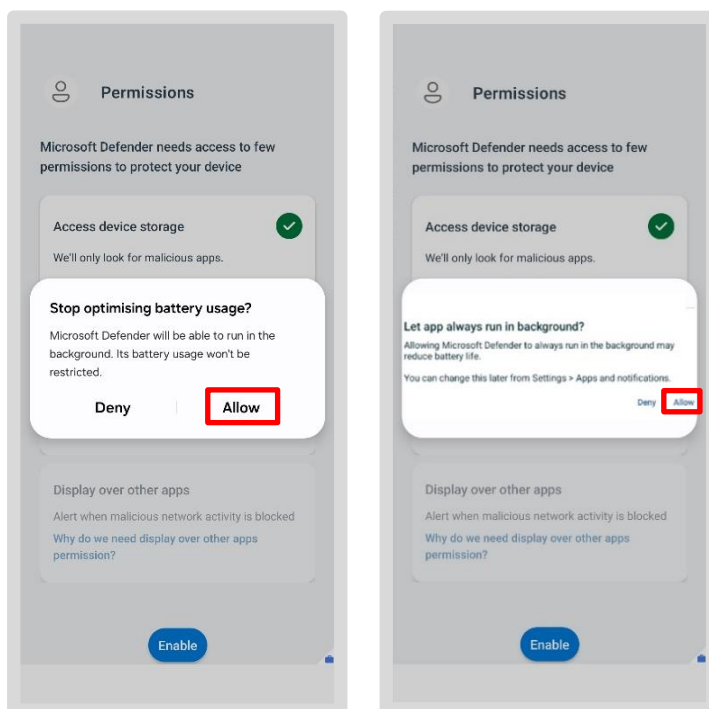
Deze machtigingen zijn nodig om ervoor te zorgen dat de app goed werkt en om de veiligheid op je apparaat te garanderen.

U kunt voor elke afzonderlijke toestemming een informatievenster openen (bijvoorbeeld door op 'Waarom hebben we toegang tot de opslag van het apparaat nodig?' te tikken). Sommige items kunnen echter niet worden geselecteerd (ze zijn grijs weergegeven, bijvoorbeeld 'VPN-configuratie toevoegen') of zijn al ingeschakeld (groen vinkje, bijvoorbeeld 'Op de achtergrond uitvoeren'), omdat deze door het systeem zijn gedefinieerd.

- Schuif nu de schuifknop naar rechts om de toestemming te verlenen
- Tik op 'Toestaan' in het volgende venster



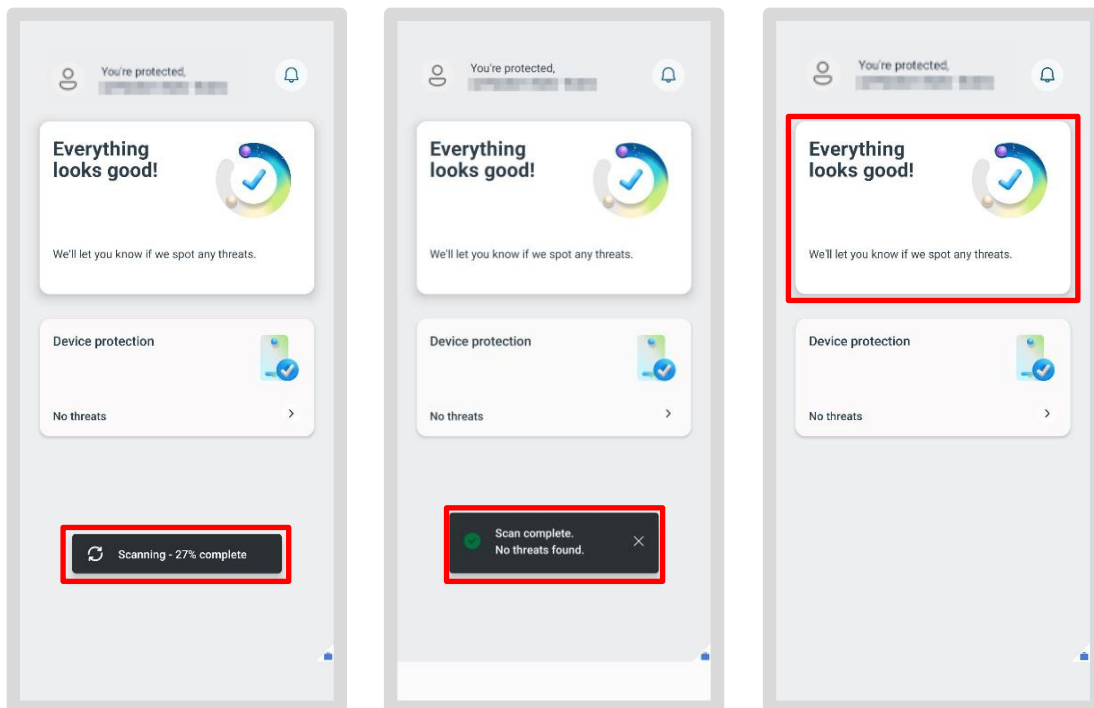
- Tik op 'Toestaan' bij alle volgende vragen



Opmerking: Afhankelijk van uw apparaattype kunnen er verschillende machtigingen worden gevraagd! Daardoor ziet u mogelijk slechts één van de getoonde vragen.

U wordt vervolgens naar het startscherm van de MS Defender-app geleid. Er wordt direct automatisch een scan op malware op uw smartphone/tablet uitgevoerd. Tijdens de scan wordt de voortgang weergegeven.

Het resultaat wordt op het startscherm weergegeven. Als er een groen vinkje te zien is, is er geen malware gedetecteerd.



Gefeliciteerd!

U hebt de eerste installatie succesvol voltooid! Het apparaat is nu beschermd tegen malware.

7.5 DB M 365

U kunt ook Word-, Excel-, PowerPoint- of PDF-bestanden openen en lezen op uw smartphone of tablet. Hiervoor hoeft u de betreffende apps slechts eenmaal te downloaden:

- De Google Play Store openen

- Zoek via de zoekbalk naar de betreffende app, bijvoorbeeld Word, Excel, PowerPoint of de PDF Reader



- Tik vervolgens op 'Installeren'. De app wordt nu gedownload en verschijnt in uw sectie 'Werk/Zakelijk'
- Wanneer u een bestand opent, wordt de app automatisch geopend

Let op: u kunt slechts één bestand tegelijk openen. Het is bijvoorbeeld niet mogelijk om meerdere Word-bestanden tegelijk te openen.

7.6 van de Microsoft Authenticator-app

De Microsoft Authenticator-app maakt **meervoudige authenticatie (MFA)** mogelijk.

U hebt de Microsoft Authenticator-app bijvoorbeeld nodig voor:

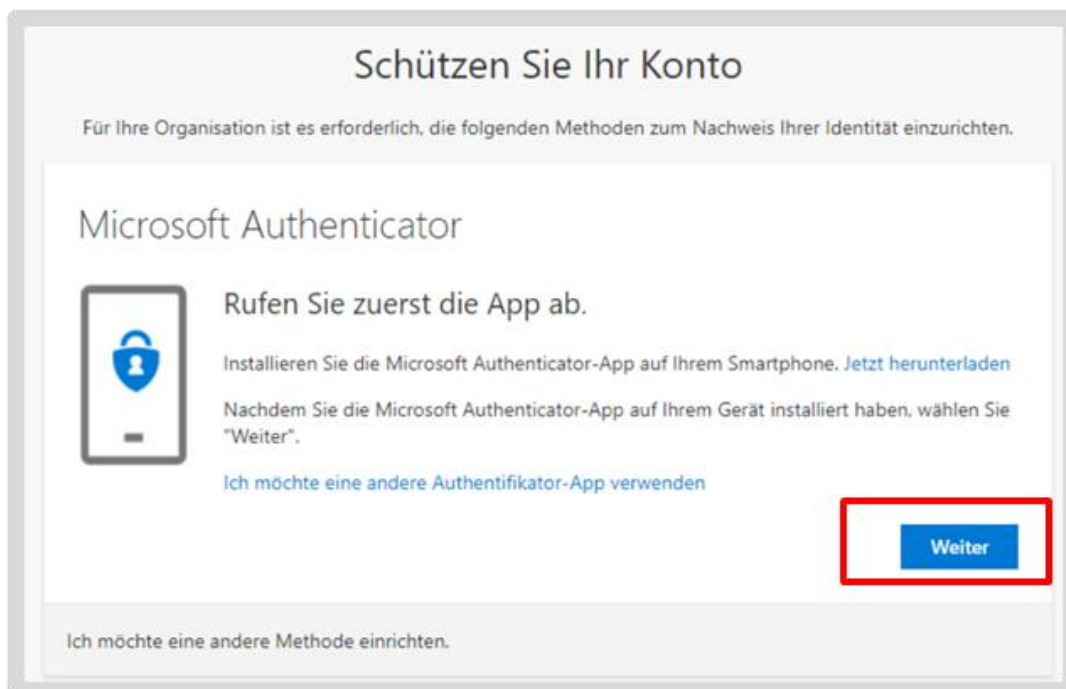
- VPN-verbinding met Basic Workplace MAC
- Het gebruik van het DB Admin-account
- Toegang tot specifieke applicaties, zoals SAP



Er wordt onderscheid gemaakt tussen het feit of u de Microsoft Authenticator-app al op een DB-smartphone/tablet hebt gebruikt of dat u de app voor het eerst op uw smartphone/tablet gebruikt.

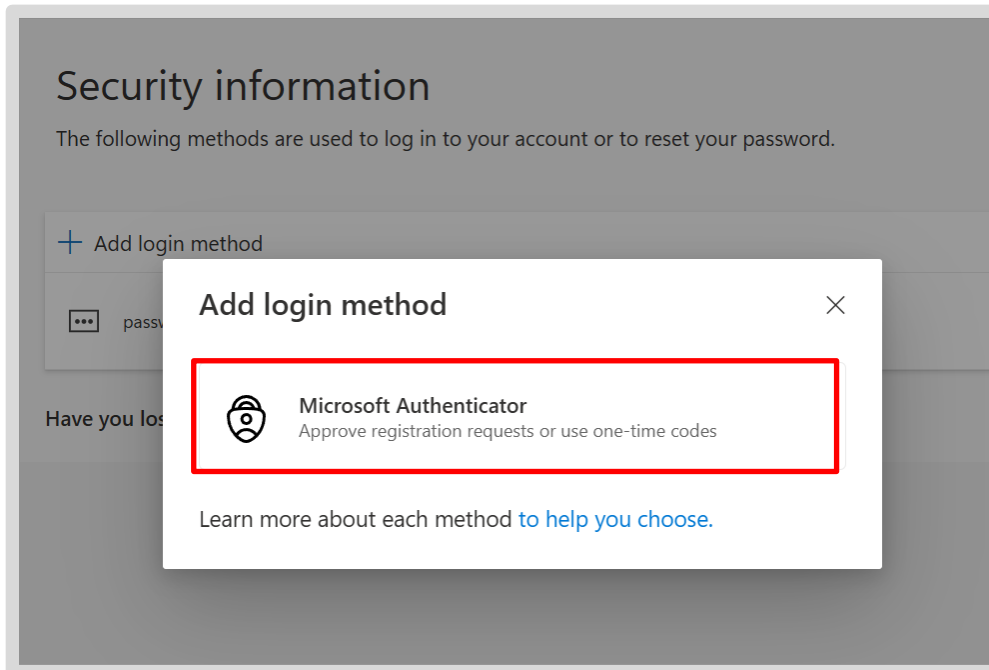
De Microsoft Authenticator-app voor het eerst gebruiken

Wanneer u op een app tikt waarvoor de Microsoft Authenticator-app vereist is, wordt dit dialoogvenster geopend. Tik op 'Doorgaan' en volg de stapsgewijze instructies; tik hiervoor op de knop 'MFA-installatiehandleiding'



Of u kunt de Microsoft Authenticator-app zelf starten:

- Tik op opdb.de/authenticator op uw BKU- of Basic Workplace-computer
- Tik op het 'plus-pictogram' en de knop 'Aanmeldingsmethode toevoegen'
- Er verschijnt een dialoogvenster; selecteer 'Microsoft Authenticator'



- Schakel over naar uw smartphone/tablet en open de Microsoft Authenticator-app
- Open deze pagina voor [stapsgewijze instructies](#), tik op de knop 'MFA-installatiehandleiding' en volg de aangegeven stappen
- U kunt vervolgens de Microsoft Authenticator-app gebruiken voor authenticatie op uw smartphone/tablet

Overstappen van een oude naar een nieuwe DB-smartphone/tablet

Als u de Microsoft Authenticator-app al hebt gebruikt, let dan op het volgende:

- Als u de Authenticator-app moet gebruiken tijdens het instellen van uw nieuwe smartphone/tablet, gebruik dan uw oude smartphone/tablet om verbinding te maken met de Authenticator-app
- Open deze [stapsgewijze instructies](#), tik op de knop 'MFA-installatiehandleiding' en volg de aangegeven stappen
- Vervolgens kunt u de Microsoft Authenticator-app op uw nieuwe smartphone/tablet gebruiken en uw oude smartphone/tablet resetten. Als u de Authenticator-app voor websites of tools hebt gebruikt, activeer de app dan opnieuw in
- **Tip:** Als u na het herstel moeite heeft met het opnieuw activeren van de verbindingen in de Authenticator-app, gebruik dan het selfserviceportaal opdb.de/resetmfa en volg de stappen van boven naar beneden

7.7 Conclusie: DB-apps

Waar vind ik DB-apps?

De belangrijkste apps zijn al geïnstalleerd op uw werksmartphone/tablet. Als u nog meer werkapps wilt downloaden, doe dat dan via de **DB Google Play Store**.

Daar vindt u bijvoorbeeld Outlook, Word en OneDrive, evenals DB-specifieke apps zoals Meine DB of DB Planet.

Je kunt persoonlijke apps downloaden via de Google Play Store.

Waar vind ik informatie over mijn smartphone/tablet?

Gebruik de DB Mobil-app voor al je vragen over je smartphone/tablet. In het tabblad 'Instructies' vind je handleidingen en in het tabblad 'Service' vind je nuttige informatie over je apparaat.

De app is standaard op uw smartphone/tablet geïnstalleerd.

8 Een back-up maken van gegevens

8.1 Een back-up maken van werkgegevens naar OneDrive

U hebt een smartphone/tablet met een Enterprise-versie. Dit betekent dat werk- en persoonlijke documenten strikt gescheiden zijn als het gaat om back-ups.

Het maken van een back-up van uw persoonlijke documenten of foto's/video's wordt hier beschreven:

> mobileworkplace.deutschebahn.com/mobile-data-backup

> **Opmerking:** U vindt een video-instructie op db.de/mobile-videoanleitung

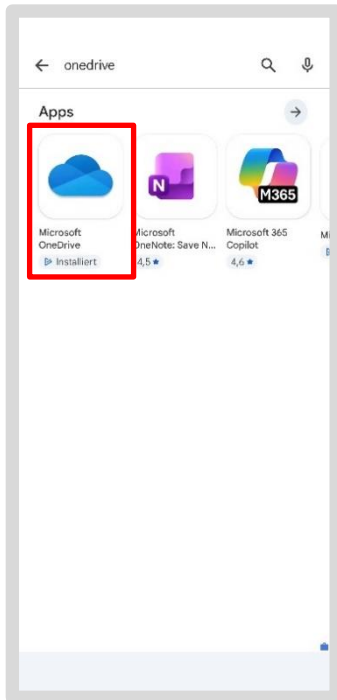
Om foto's en andere documenten, zoals pdf's of Word-bestanden, op te slaan, heb je de Microsoft 'OneDrive'-app nodig. Met deze app kun je al je werkgerelateerde gegevens in de cloud opslaan en er vervolgens op elk moment toegang toe krijgen vanaf al je werkapparaten. Dit betekent dat je bijvoorbeeld vanaf je werk-pc toegang hebt tot je gegevens.



8.2 OneDrive instellen

Voorwaarde: Om OneDrive in te stellen, moet u eerst de Outlook-app op uw smartphone/tablet installeren en uw zakelijke e-mailaccount instellen. Meer informatie over de installatie vindt u in [hoofdstuk 7.3 Outlook](#).

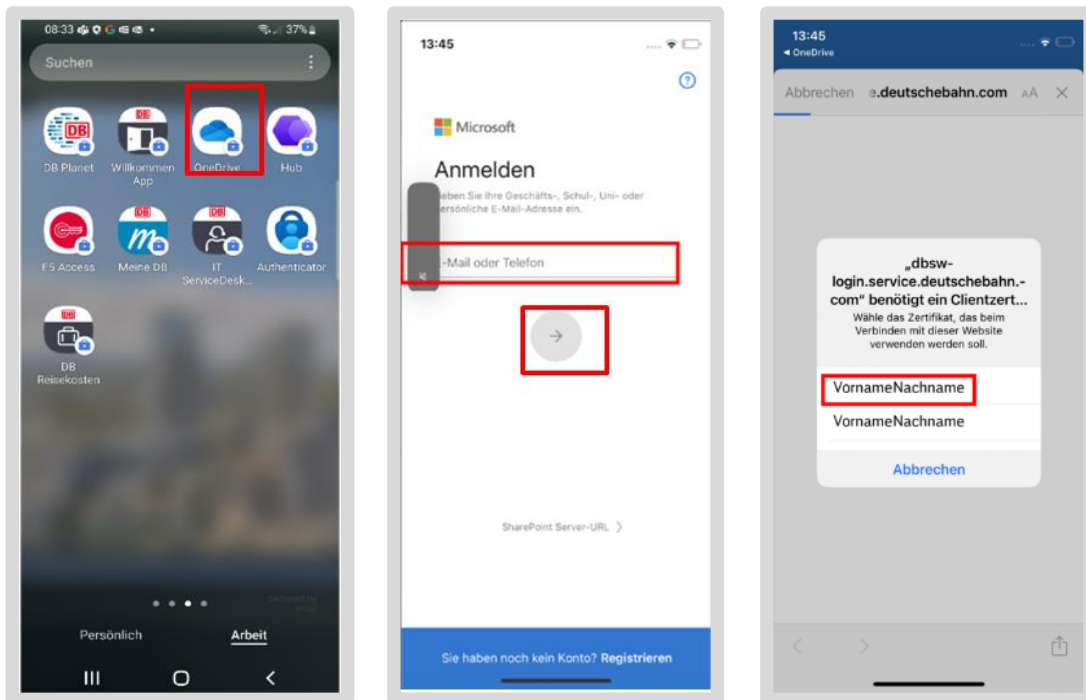
- Houd uw tablet in staande modus om ervoor te zorgen dat de schermen overeenkomen met de lay-out die in de instructies wordt getoond
- Download de 'OneDrive'-app. Open hiervoor de Google Play Store
- Zoek naar de app 'Microsoft OneDrive'



8.2.1 Android 15

Na de installatie verschijnt de app als een pictogram (hint: wolk) met de naam OneDrive in het gedeelte 'Werk/Zakelijk' op het startscherm van uw smartphone/tablet.

- Open de *OneDrive*-app door op het pictogram te tikken
- Bevestig dat de app u meldingen mag sturen
- Selecteer 'Aanmelden'
- Voer uw DB-e-mailadres in – u wordt automatisch aangemeld
- Selecteer uw DB-gebruikerscertificaat
- U ziet nu al uw bestanden in OneDrive
- Voer uw DB-e-mailadres in – u wordt automatisch ingelogd
- Selecteer uw DB-gebruikerscertificaat



Opmerking: Als u OneDrive voor het eerst instelt, kan het enkele minuten duren voordat al uw gegevens zijn gesynchroniseerd.

Een back-up maken van alle systeeminstellingen

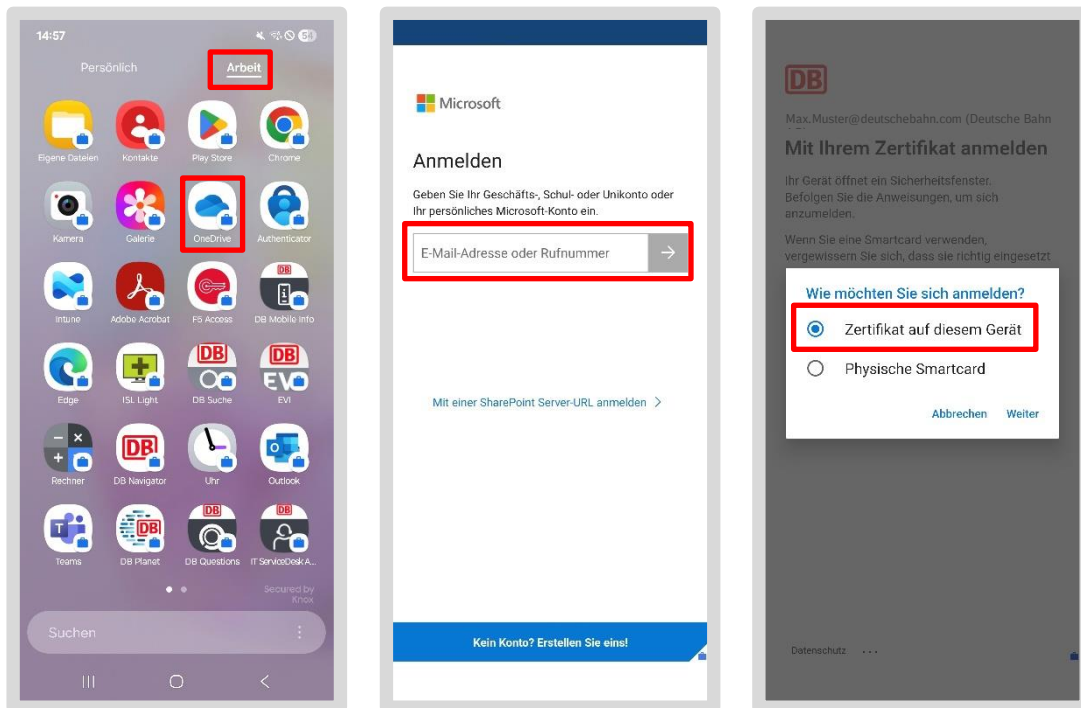
Als u uw smartphone/tablet ooit naar de fabrieksinstellingen moet terugzetten, zorg er dan voor dat u ook een back-up maakt van uw systeeminstellingen.

Maak screenshots of noteer uw individuele instellingen en uw specifieke werkgerelateerde DB-apps. Sla deze ook op in OneDrive, zodat u ze tijdens het herstelproces als notities kunt raadplegen.

8.2.2 Android 16

Na de installatie verschijnt de app als een pictogram (hint: wolk) met de naam OneDrive in het gedeelte 'Werk/Zakelijk' op het startscherm van uw smartphone/tablet.

- Open de *OneDrive*-app door op het pictogram te tikken
- Bevestig dat de app u meldingen mag sturen
- Selecteer 'Aanmelden'
- Voer uw DB-e-mailadres in en bevestig door op de blauwe pijl te tikken
- Selecteer vervolgens uw DB-gebruikerscertificaat onder '*Certificaat op dit apparaat*'
- Bevestig door op 'Selecteren' te tikken



U kunt nu alle bestanden zien die u in OneDrive hebt opgeslagen.

Belangrijk: Als u na het selecteren van het certificaat weer op het inlogscherm terecht komt, voer dan uw DB-e-mailadres opnieuw in en probeer opnieuw in te loggen.

Opmerking: Als u OneDrive voor het eerst instelt, kan het enkele minuten duren voordat al uw gegevens zijn gesynchroniseerd.

Een back-up maken van alle systeeminstellingen

Als u ooit een fabrieksreset uitvoert op uw smartphone/tablet, zorg er dan voor dat u ook een back-up maakt van uw systeeminstellingen.

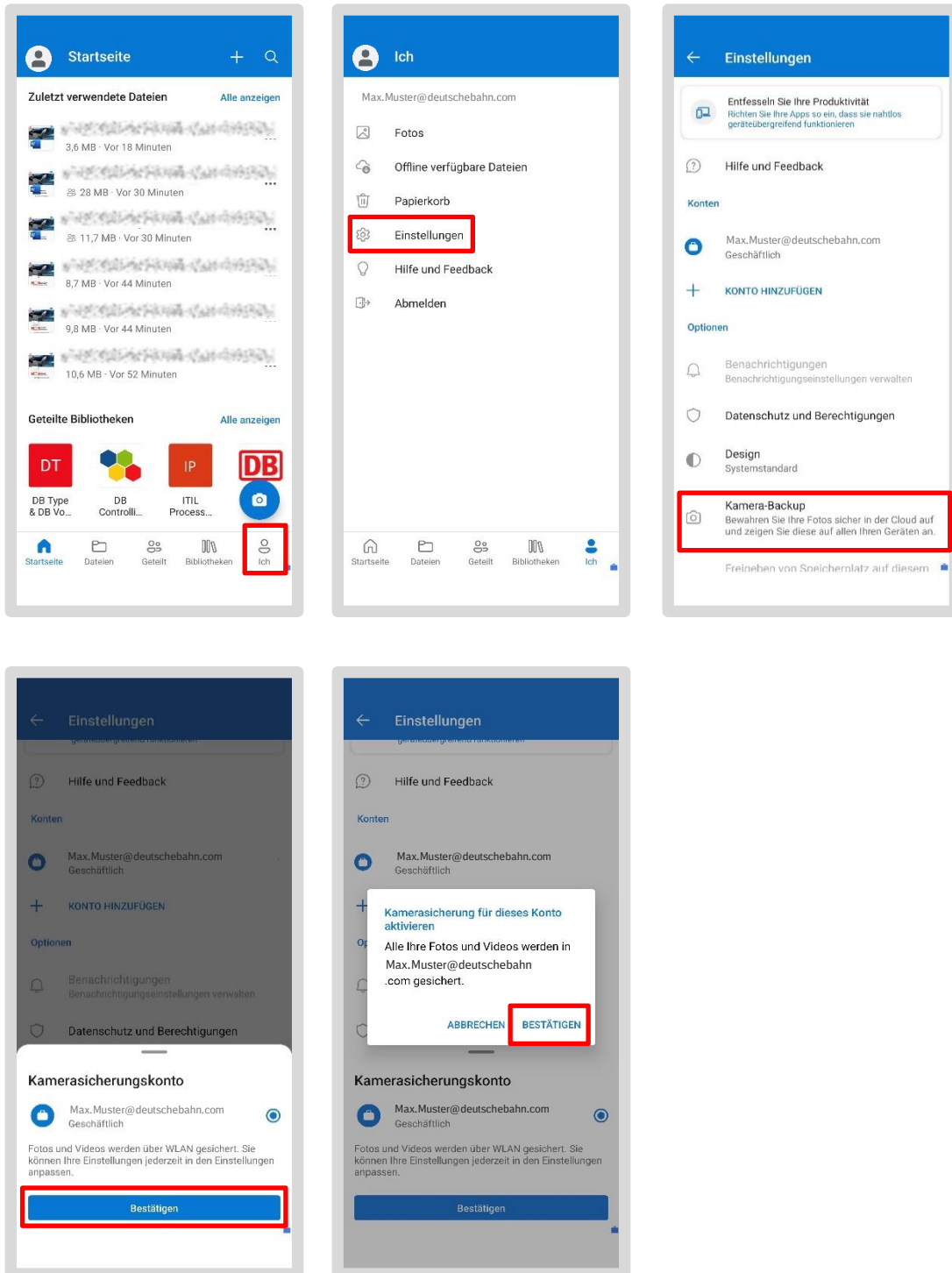
Tip:

Maak schermafbeeldingen of noteer uw persoonlijke instellingen en uw specifieke werkgerelateerde database-apps. Sla deze ook op in OneDrive, zodat u ze tijdens het herstelproces als referentie kunt gebruiken.

8.3 Een back-up maken van foto's

Als u uw foto's automatisch in OneDrive wilt opslaan, gaat u als volgt te werk:

- Open de *OneDrive*-app
- Tik op het pictogram 'Profiel' in de rechterbenedenhoek en selecteer vervolgens 'Instellingen'
- Selecteer vervolgens 'Camera-back-up'
- Tik vervolgens twee keer op 'Bevestigen'

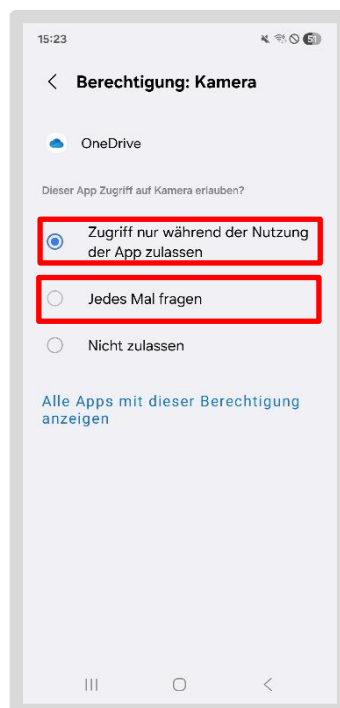
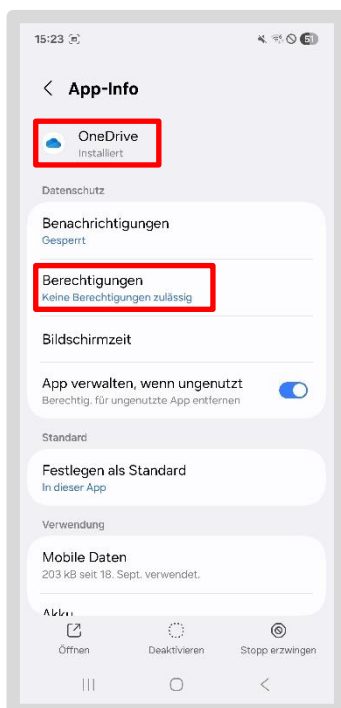


In de volgende stap moet u OneDrive toestemming geven om toegang te krijgen tot uw foto's en camera. Volg hiervoor de volgende stappen:

- Na twee keer bevestigen verschijnt er een foutmelding dat OneDrive geen toestemming heeft
- Tik vervolgens op de knop rechts met de tekst 'Instellingen aanpassen'.
- U wordt dan naar de instellingen voor app-toestemmingen geleid

Als er geen foutmelding verschijnt of als u deze hebt weggeclickt:

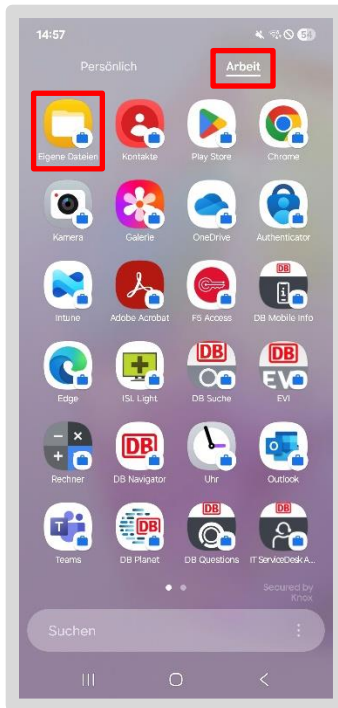
- Ga naar het gedeelte 'Apps' onder 'Instellingen'
- Selecteer vervolgens de OneDrive-app onder 'Werk'
- Tik op 'Toestemmingen'
- Tik één keer op 'Camera' en vervolgens op 'Foto's en video's' om OneDrive de machtigingen te verlenen
- Bepaal zelf of u wilt dat OneDrive u elke keer om toestemming vraagt of dat u permanente toegang wilt verlenen tijdens het gebruik van de app
- Zodra de synchronisatie is ingesteld, wordt elke foto die met de camera wordt gemaakt gesynchroniseerd met OneDrive



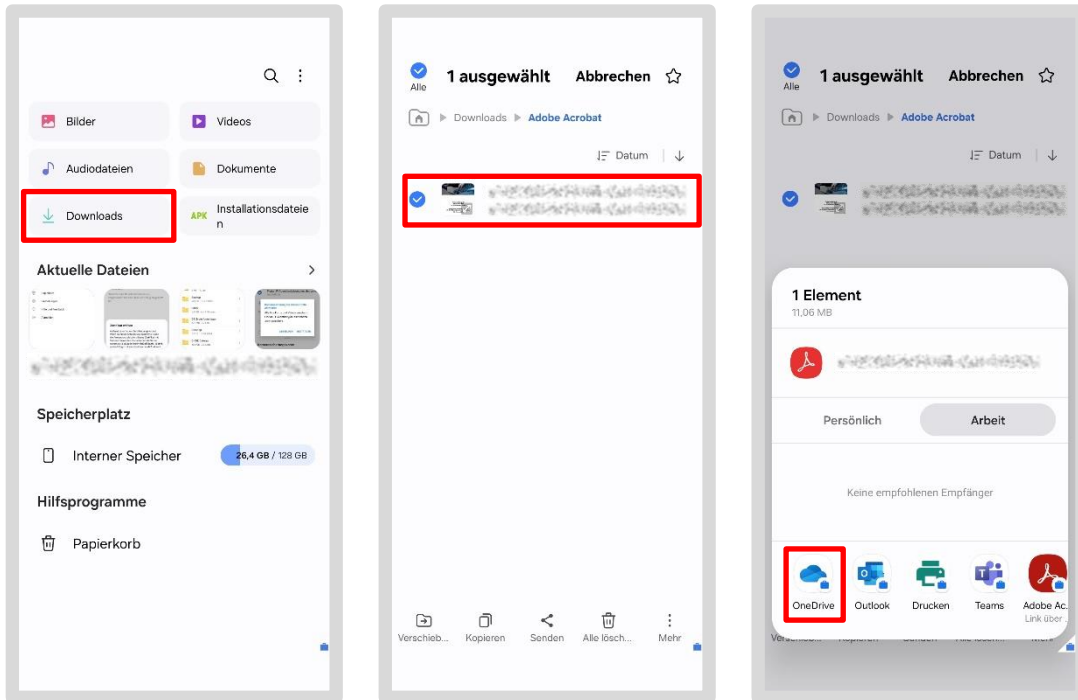
8.4 Maak een back-up van PDF-bestanden

PDF-bestanden worden meestal opgeslagen in de map 'Downloads' in het gedeelte 'Werkgebied'. Volg deze stappen om er een back-up van te maken in OneDrive:

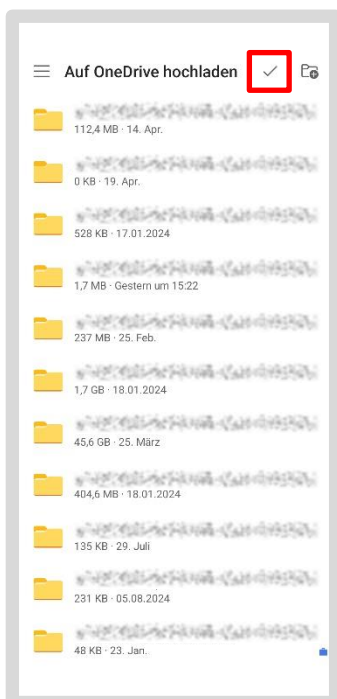
- Open de *app Bestanden*



- Tik op 'Downloads'
- Houd het PDF-bestand ingedrukt totdat er een vinkje naast de naam verschijnt
- Tik op 'Verzenden' onderaan de menubalk en selecteer vervolgens 'OneDrive'



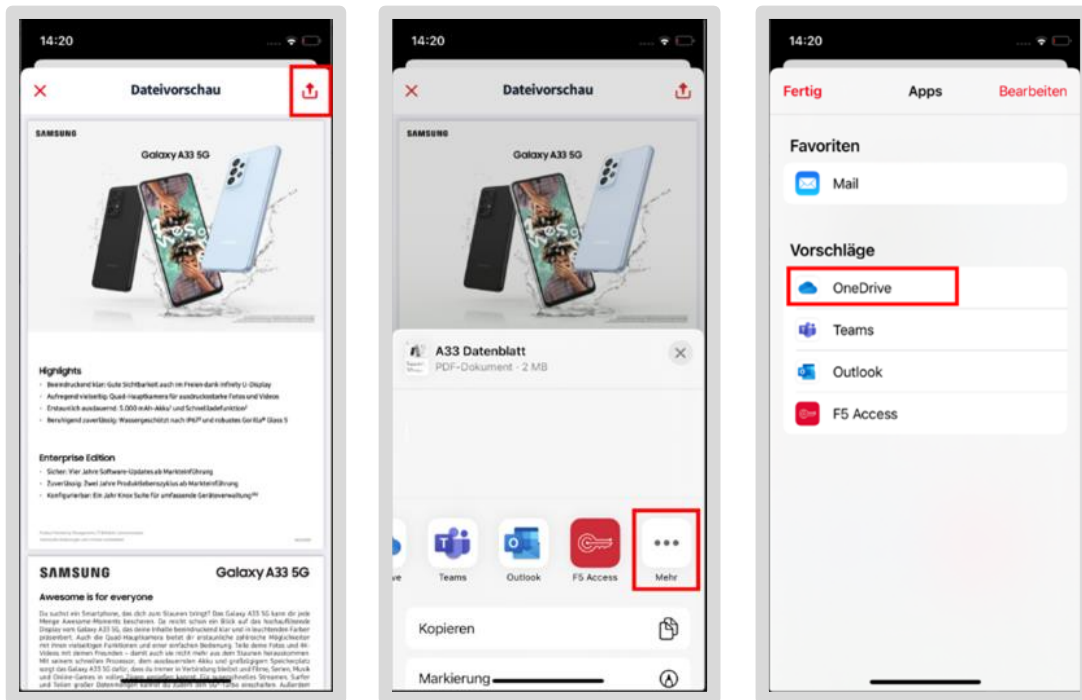
- Uw persoonlijke map in OneDrive wordt weergegeven
- Als dit niet de juiste locatie is: tik op het hamburgermenu (drie horizontale streepjes) in de linkerbovenhoek
- Selecteer de map waarin u het PDF-bestand wilt opslaan en tik vervolgens op het witte vinkje in de rechterbovenhoek
- Het bestand wordt nu geüpload naar OneDrive



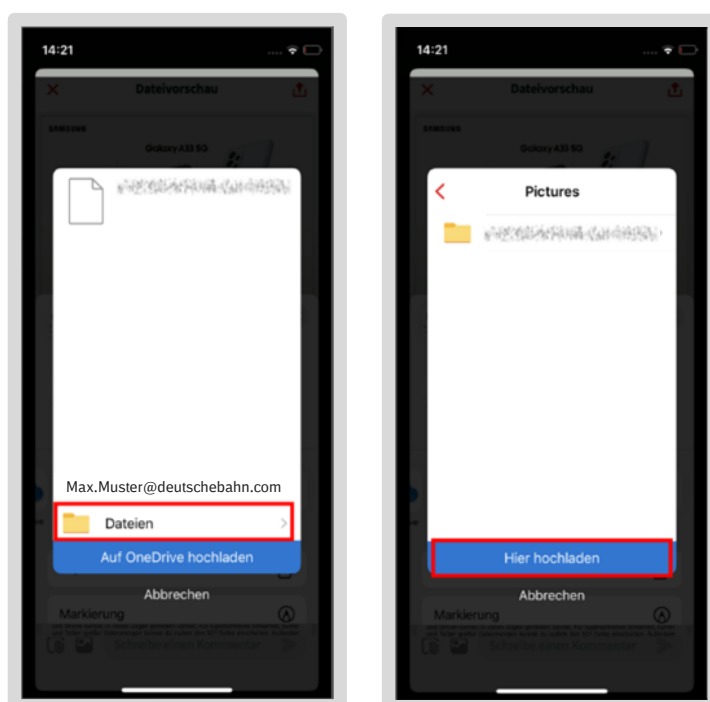
8.4.1 PDF-bestanden rechtstreeks opslaan in OneDrive

PDF-bestanden kunnen rechtstreeks in OneDrive worden opgeslagen; volg deze stappen:

- Open het bestand
- Tik op het pictogram voor delen in de rechterbovenhoek
- Selecteer 'OneDrive' in het menu onderaan (onder de '...'-puntjes)



- Selecteer de map waarin u de PDF wilt opslaan en tik vervolgens op het witte vinkje in de rechterbovenhoek

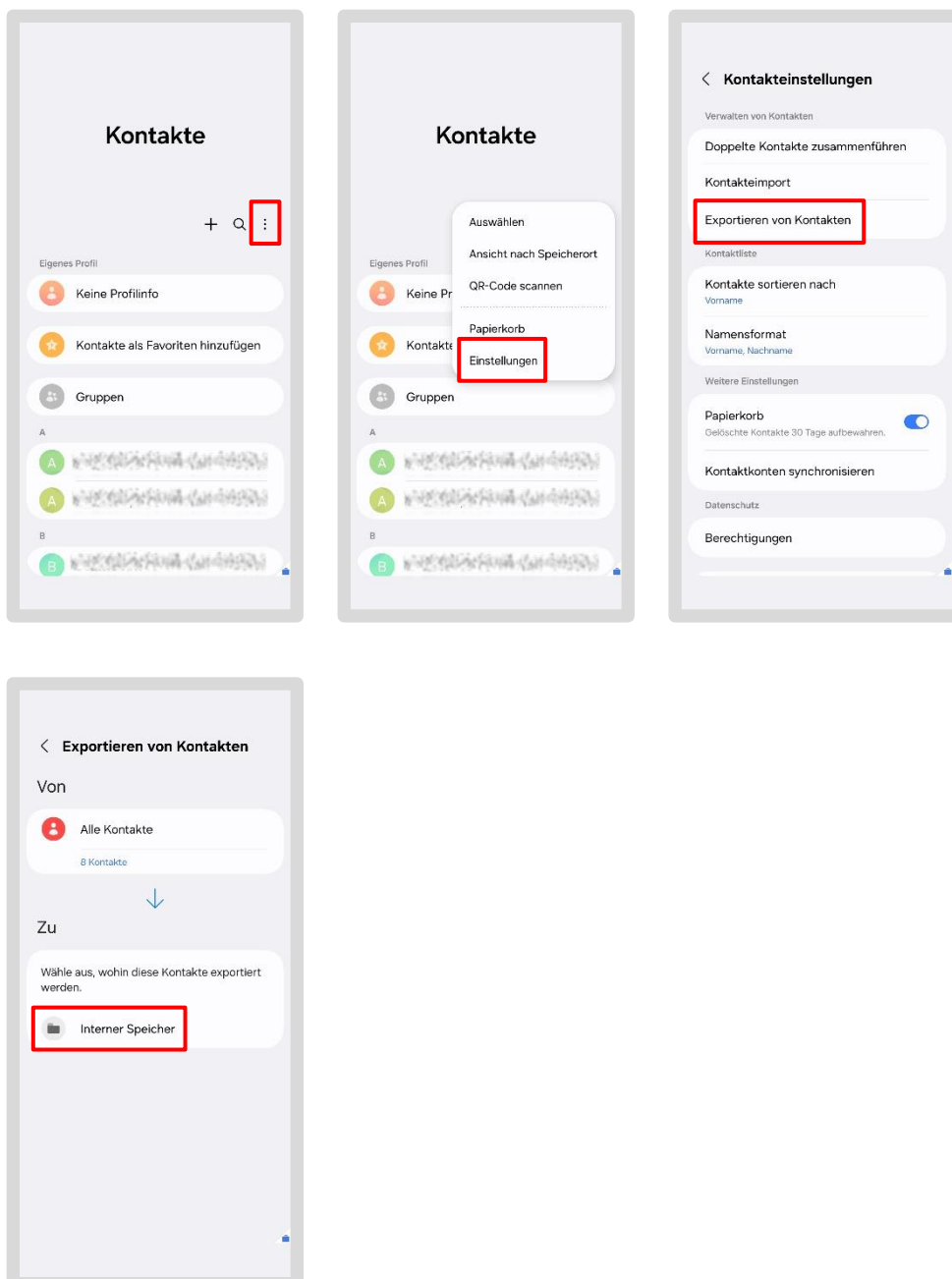


8.5 Maak een back-up van contacten naar OneDrive

Wilt u van smartphone of tablet wisselen en uw contacten meenemen?

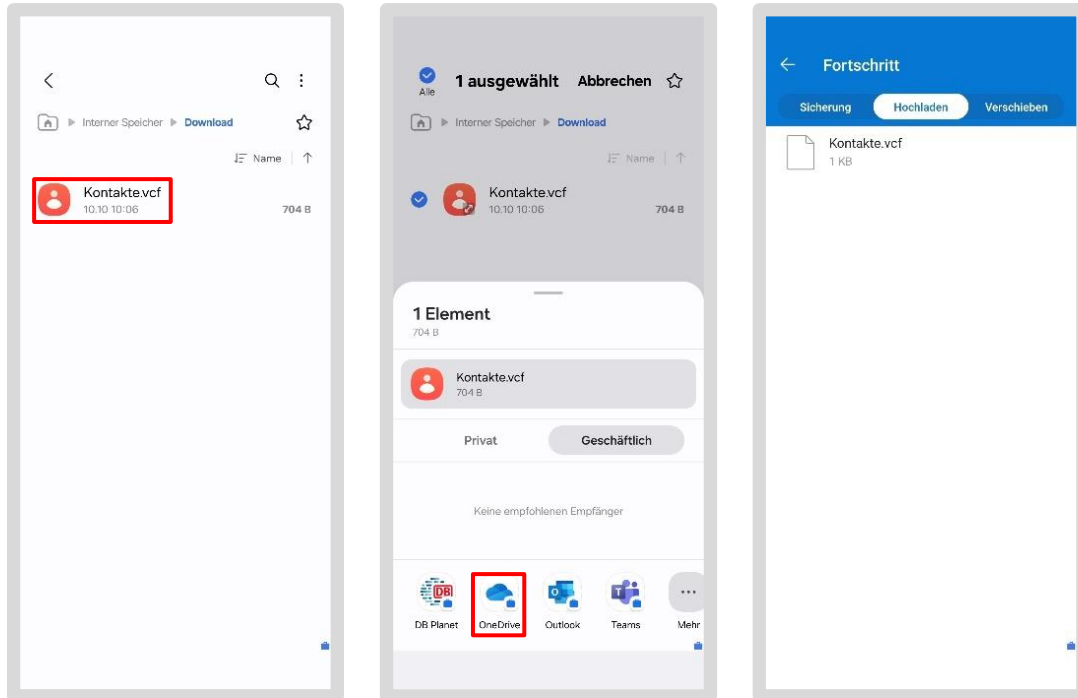
Volg dan deze stappen:

- Veeg omhoog op het startscherm
- Tik op 'Werk' in de rechterbovenhoek
- Open de *app Contacten*
- Tik op “:” (menu met drie puntjes) in de rechterbovenhoek
- Selecteer 'Instellingen'
- Tik op 'Contacten exporteren'
- Sla je contacten eerst op in 'Interne opslag'



U vindt nu een .vcf-bestand met de naam "Contacts.vcf" in uw map Downloads.

- Selecteer het bestand "Contacts.vcf"
- Tik op 'OneDrive' onderaan de selectiebalk



Uw contacten staan nu in uw OneDrive-map.

8.6 Contacten importeren vanuit OneDrive

Om de contacten terug te importeren in de Contacten-app op uw nieuwe apparaat,

volg je deze stappen:

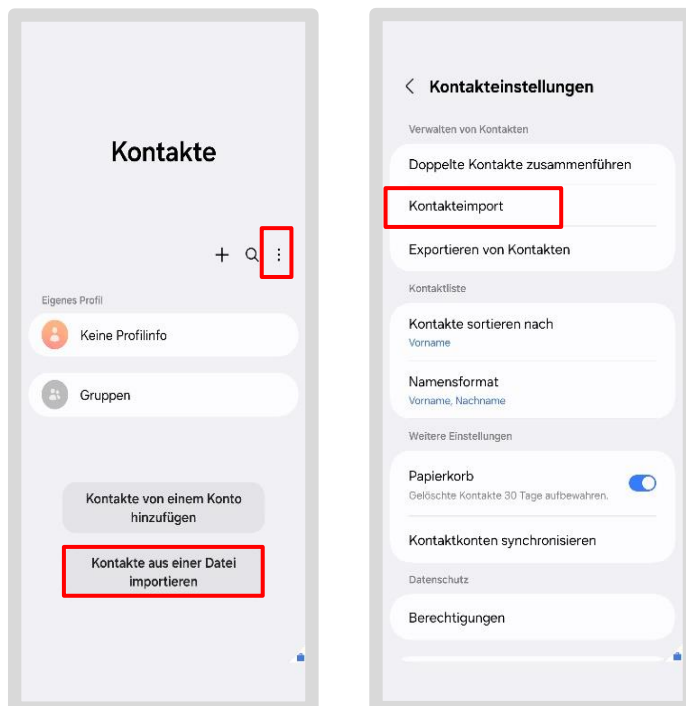
- Veeg omhoog op het startscherm
- Tik op 'Werk' in de rechterbovenhoek
- Open de *app Contacten*

Als je nog **geen nieuwe contacten** hebt:

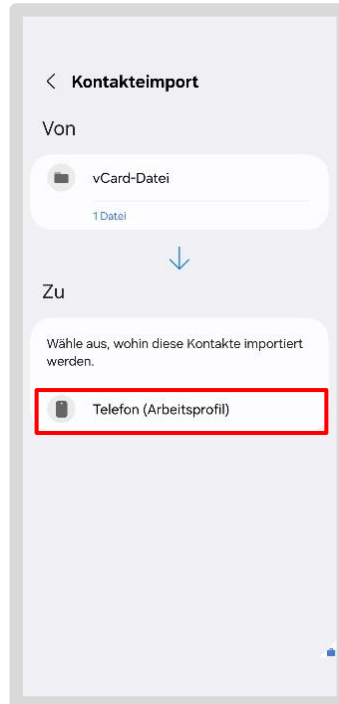
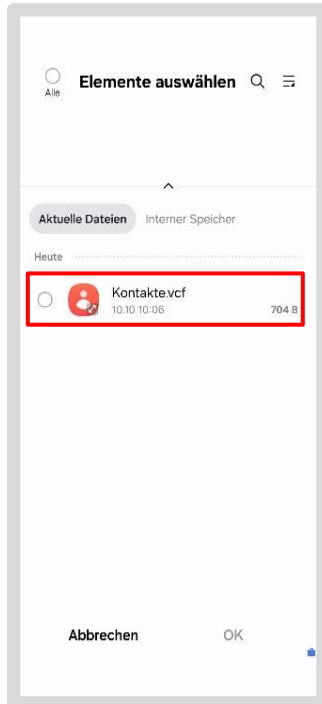
- Tik op '*Contacten importeren vanuit een bestand*'
- Selecteer '*Interne opslag*'
- Selecteer het bestand '*Contacts.vcf*'
- Tik op '*Telefoon (Werkprofiel)*'
- Bevestig door op 'Importeren' te tikken

Als je **al nieuwe contacten** hebt:

- Tik op “:” (menu met drie puntjes) in de rechterbovenhoek
- Selecteer 'Instellingen'
- Tik op '*Contacten importeren*'
- Selecteer '*Interne opslag*'

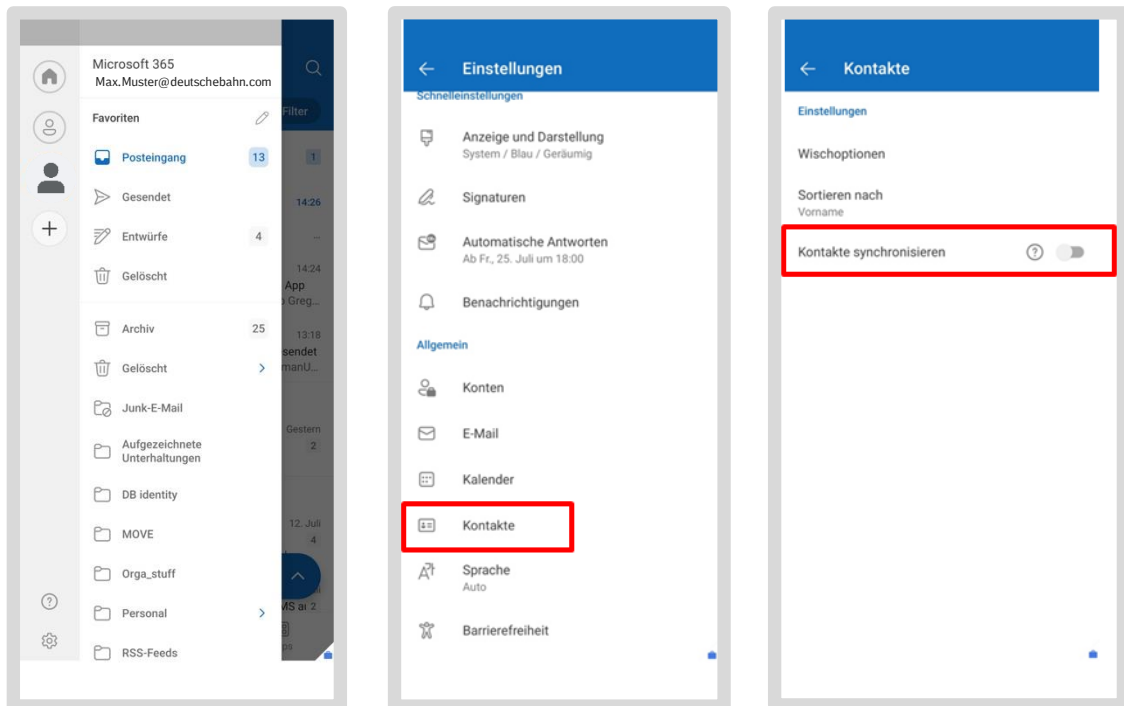


- Selecteer het bestand “Contacts.vcf”
- Tik op 'Telefoon (werkprofiel)'
- Bevestig door op 'Importeren' te tikken



8.7 Contacten back-uppen via Outlook

- Beheer uw contacten altijd rechtstreeks in Outlook **op elk apparaat**; op deze manier hebt u er vanaf al uw apparaten toegang toe en hoeft u ze niet apart te back-uppen
- Tik op de profielfoto links van het woord 'Inbox'
- Tik op het instellingenpictogram in het grijze gedeelte onderaan en tik vervolgens op 'Contacten' op het volgende scherm
- Schakel de functie 'Contacten synchroniseren' in door op de schuifknop te tikken



8.8 Wachtwoorden back-uppen

Voor smartphones/tablets met het Android-besturingssysteem is de app 'Keepass2Android' beschikbaar. Hiermee kunt u een back-up maken van uw wachtwoorden en deze openen.

U kunt de app downloaden via de Google Play Store. Instructies voor het instellen van de app vindt u hier:

> mobileworkplace.deutschebahn.com/Keepass2Android

8.9 Back-up maken van persoonlijke gegevens

Als u privéfoto's, contacten, bestanden en documenten op uw zakelijke smartphone of tablet hebt opgeslagen, moet u hiervan zelf regelmatig een back-up maken. Dit komt omdat het resetten van uw smartphone of tablet ook uw persoonlijke gegevens verwijdert.

Om een back-up van uw persoonlijke gegevens te maken, kunt u bijvoorbeeld uw **privé Google-account of een privé OneDrive** gebruiken.

De procedure voor het maken van een back-up van uw privé-documenten of foto's/video's wordt hier beschreven:

> mobileworkplace.deutschebahn.com/mobile-daten-sichern

8.10 Take-Off: Waar staan je foto's, bestanden en documenten?

- Uw eigen werkbestanden staan in het gedeelte 'Werk/Zakelijk' van de app Mijn bestanden
- Om een back-up te maken van werkdocumenten kunt u de OneDrive-app gebruiken, die u kunt openen via de *Intune-app*
- OneDrive vraagt om uw zakelijke e-mailadres; voer dit in en uw account wordt direct geactiveerd! Hiervoor moet u de *Outlook-app* hebben geïnstalleerd en uw gebruikersaccount hebben ingesteld (e-mail gekoppeld aan een certificaat)
- Als je nog geen zakelijke e-mails ontvangt of nog geen e-mailaccount voor Outlook hebt ingesteld, doe dat dan hier.

> Zie [hoofdstuk 7.3.1 Outlook instellen/Een e-mailaccount aanmaken](#)



Een back-up maken van PDF-documenten of Word-bestanden:

- Ga naar Documenten of Downloads
- Houd een bestand ingedrukt totdat er een vinkje verschijnt
- Selecteer de bestanden die u wilt uploaden
- Tik op 'Verzenden'
- Selecteer 'OneDrive'
- U wordt doorgestuurd naar een overzicht van al uw mappen
- Selecteer een map en tik op het vinkje om het bestand te uploaden
- Kunt u de map niet vinden? Tik op het menu in de linkerbovenhoek
- Selecteer onder 'Bibliotheken' extra mappen en tik op het vinkje om het bestand te uploaden

Een back-up maken van foto's en video's:

- Open 'OneDrive'
- Tik op 'Foto's'
- Schakel cameraback-up/camera-update in
- Voor iPhone/iPad: Activeer je zakelijke e-mail
- Tik vervolgens op 'Bevestigen'

Maak een back-up van uw persoonlijke gegevens

Om een back-up van je persoonlijke gegevens te maken, kun je bijvoorbeeld je persoonlijke Google- of Apple-account gebruiken, of een persoonlijke OneDrive.

> [Hier](#) vindt u instructies met suggesties voor het maken van een back-up van uw persoonlijke gegevens

9 Gegevensbescherming en gebruiksinformatie

Als u onderweg een DB-smartphone/tablet gebruikt, bestaat er altijd een veiligheidsrisico dat onbevoegden toegang krijgen tot de smartphone/tablet. Zelfs kortstondige toegang biedt de mogelijkheid om gevoelige gegevens in te zien.

Houd u daarom aan de volgende basisregels:

1. Laat uw smartphone of tablet niet zomaar rondslingeren; zorg er altijd voor dat u er controle over houdt.
2. Geef uw smartphone/tablet niet aan anderen, zelfs niet om 'even snel te kijken', tenzij het een gedeeld apparaat betreft.
3. Beveilig uw smartphone/tablet altijd met een pincode of een sterk wachtwoord, en nog beter, met extra biometrische beveiliging zoals uw vingerafdruk of gezichtsherkenning.
4. Gebruik wachtwoorden en pincodes altijd maar één keer!
5. Wachtwoorden en pincodes mogen niet te raden zijn; gebruik dus geen telefoonnummers, verjaardagen, kentekens of namen.
6. Een pincode moet minimaal zes cijfers lang zijn, ten minste vier verschillende tekens bevatten en mag niet bestaan uit een reeks opeenvolgende oplopende of aflopende getallen.
7. Wachtwoorden moeten altijd uit ten minste twaalf tekens bestaan en ten minste drie van de volgende vier elementen bevatten: hoofdletters, kleine letters, cijfers en speciale tekens.
8. Sla wachtwoorden, pincodes of gebruikersnamen voor uw smartphone/tablet of DB-gebruikersaccount nooit op het apparaat zelf op. Zelfs niet vermomd als telefoonnummer – iedereen kent die truc.
9. Maak tijdig en regelmatig een back-up van uw werk- en persoonlijke gegevens. U kunt dit doen door ze op te slaan in uw OneDrive of door ze zo snel mogelijk per e-mail naar de beoogde ontvanger te sturen. Alleen dan zijn ze veilig. Dit zorgt ervoor dat DB-IT er toegang toe heeft als uw eindgebruikersapparaat kapot gaat of zoekraakt.

Gebruiksvoorwaarden voor “Mobiele datacommunicatie”

Door de smartphone/tablet en deze gebruiksvoorwaarden te accepteren, bevestigt de medewerker dat hij zich aan de gebruiksvoorwaarden houdt:

1. De eindgebruikersapparaten zijn persoonlijke werkuitrusting. Het is niet toegestaan om het eindgebruikersapparaat of de toegangsgegevens/wachtwoorden/pincodes door te geven aan derden (bijv. familieleden of leidinggevenden).
2. Het eindgebruikersapparaat blijft gedurende de gehele gebruiksperiode eigendom van DB Systel. Het apparaat moet aan het einde van de gebruiksperiode worden teruggegeven. Het moet altijd vrij zijn van rechten van derden; met name het uitlenen of verkopen aan derden is niet toegestaan.
3. Het consumeren, gebruiken en verspreiden van aanstootgevende, lasterlijke, pornografische, seksistische, racistische, anticonstitutionele, immorele of criminele inhoud en applicaties is verboden.
4. Het eindgebruikersapparaat moet met zorg en respect worden behandeld. Het eindgebruikersapparaat mag alleen worden opgeladen met opladers en kabels die door de fabrikant zijn geleverd (inclusief in de leveringsomvang). Opladen tijdens werkuren is toegestaan.
5. Verlies, diefstal of schade die de functionaliteit aantast, moet onmiddellijk aan de lijnmanager worden gemeld.*
6. Indien dit beschikbaar is en door de werkgever kan worden gebruikt, dient het dataverbruik op het apparaat van de eindgebruiker in de eerste plaats via wifi-netwerken te verlopen.
7. De beveiligingsinstellingen van het apparaat (beleidsregels, virusscanner, apparaatconfiguratie, enz.) mogen niet worden gewijzigd of uitgeschakeld.

¹ Zie ook bijlage 1 bij de Algemene en Bijzondere Gebruiksvoorwaarden IT van de KBV, A (1).

² Zie ook het DB-beleid inzake bescherming van bedrijfsmiddelen, 136.01.03

9.1 Take-Off: Veiligheidsaspecten

Het gebruik van uw smartphone/tablet maakt deel uit van uw werk. Het is eigendom van DB Systel en moet daarom met zorg worden behandeld.

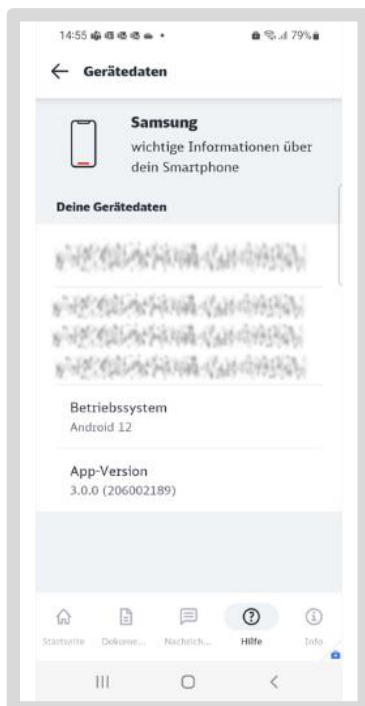
Het maakt deel uit van uw werk, dus leen of verkoop het niet.

> Als de smartphone/tablet om veiligheidsredenen moet worden ingeleverd, lever deze dan in zoals [hier](#) beschreven

Geef dieven geen kans: gebruik een sterk wachtwoord. Plak bijvoorbeeld geen briefje met uw wachtwoord op het scherm.

Gegevensbescherming: waar vind ik de gegevens van mijn smartphone/tablet?

Open hiervoor de Welcome-app, ga via de tabbladen onderaan het scherm naar het tabblad 'Help' en selecteer vervolgens het subitem 'Apparaatgegevens'. Hier worden de gegevens van je smartphone/tablet weergegeven, zoals het serienummer, de IMEI of de versie van het besturingssysteem (bijv. Android 13 of iOS 17.5.1).



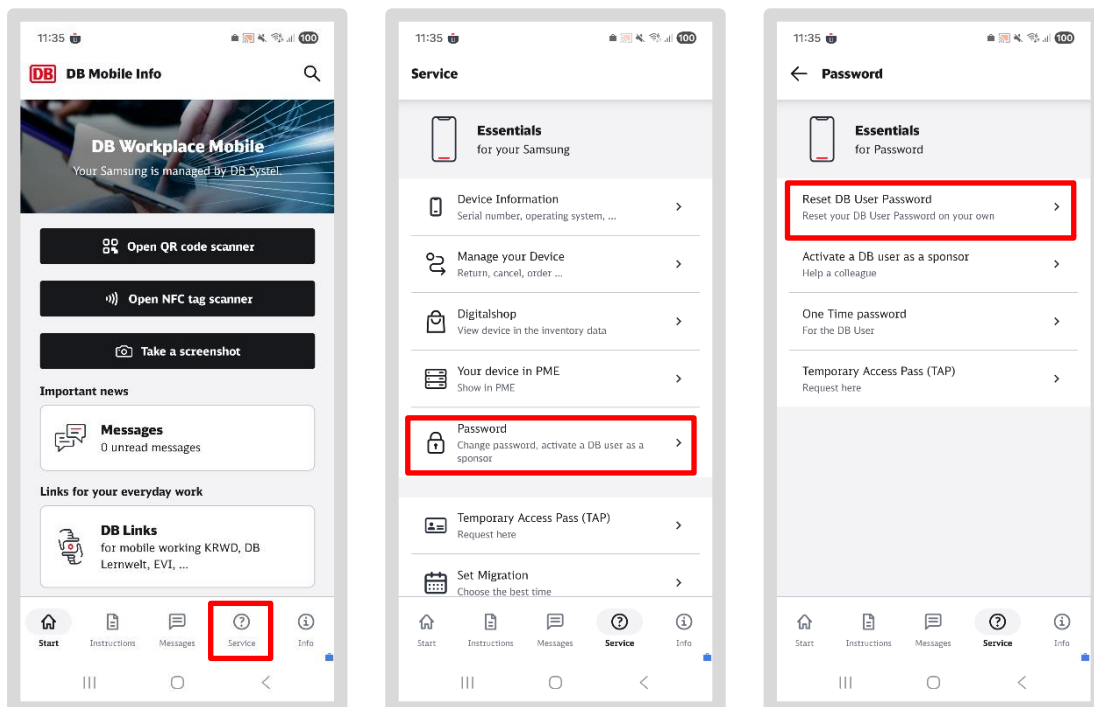
10 Wachtwoord vergeten, een apparaat retourneren

Bent u uw schermvergrendelingswachtwoord vergeten of kunt u zich uw DB-gebruikerswachtwoord niet herinneren? Loopt Outlook steeds vast? Krijgt u foutmeldingen die u niet begrijpt? Maak u geen zorgen, hier vindt u hulp.

10.1 Wachtwoord vergeten of wijzigen

Als u uw DB User-inloggegevens niet meer weet of deze wilt wijzigen, kunt u dit als volgt doen:

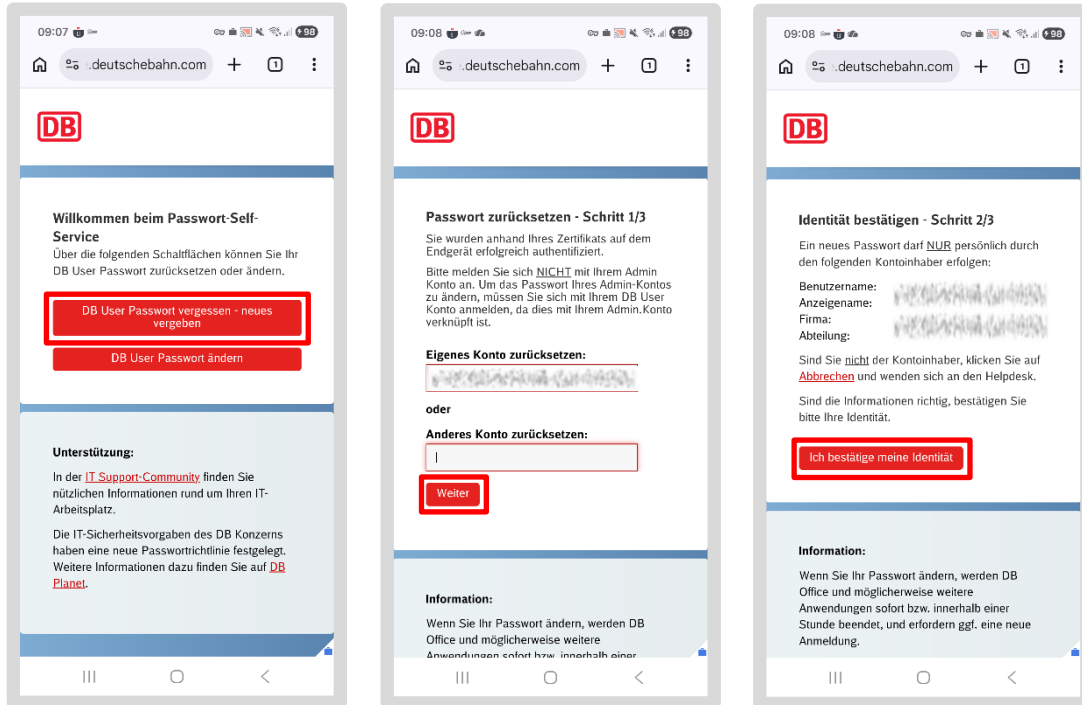
- Selecteer in de *DB Mobil-app* het tabblad 'Service'
- Tik op 'Wachtwoorden'
- Tik vervolgens op '*DB-gebruikerswachtwoord opnieuw instellen*'



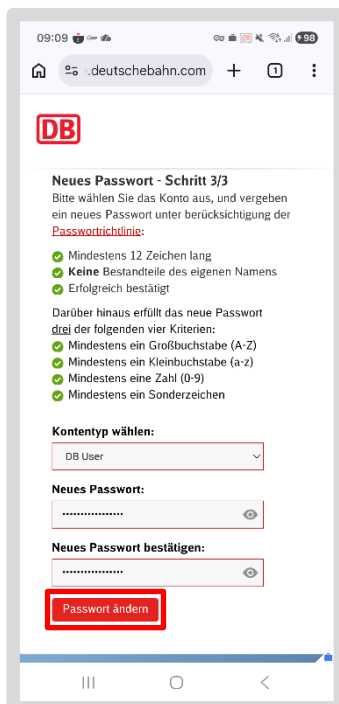
Opmerking: Op dit moment wordt er automatisch verbinding gemaakt met F5 Access. Dit is nodig om de volgende stappen te kunnen uitvoeren. Als er geen verbinding met F5 Access is gemaakt, moet u deze handmatig activeren om verder te gaan!

Als u alles correct hebt uitgevoerd, wordt u nu doorgestuurd naar de Password self-service-website.

- Selecteer nu de knop die op u van toepassing is
- Tik op “Doorgaan” zonder iets in te voeren
- Bevestig vervolgens uw identiteit



- Voer nu uw nieuwe wachtwoord in, rekening houdend met het wachtwoordbeleid
- Bevestig uw invoer door op 'Wachtwoord wijzigen' te klikken



10.2 Hulp via de IT ServiceDesk-app



De IT ServiceDesk-app is het centrale technische aanspreekpunt voor vragen. Van storingsanalyse tot technische ondersteuning voor hardware- en softwareproblemen op uw apparaat – hier kunt u uw vragen stellen en hebt u toegang tot handige handleidingen en belangrijke links.

Toegang tot de IT ServiceDesk-app

- Open de 'IT ServiceDesk-app' in de sectie 'Werk/Zakelijk'
- Of open de app via de link: db.de/itservicedesk
- U vindt het menu in de linkerbovenhoek van de app
- Klik op 'Nieuwe serviceaanvraag' en selecteer vervolgens de methode die u wilt gebruiken om uw aanvraag in te dienen



U kunt in de IT ServiceDesk-app onder 'Self-Service & Links' ook het volgende doen:

- Uw DB-gebruikerswachtwoord bijwerken
- Uw mobiele nummer voor DB User wijzigen of verwijderen

10.3 Bent u uw smartphone of tablet kwijtgeraakt?

Bel dan onmiddellijk de **IT ServiceDesk**:

- IT ServiceDesk
 - Intern: Tel. 91-5555
 - Extern: Tel. 0361 430 8200
- IT-servicedesk DB Cargo
 - Tel. 91 7777 (intern)
 - Tel. 00800 327 978 35 (extern)
- Meld verlies of diefstal

Breng uw contractbeheerder (mobiel) onmiddellijk op de hoogte:

- Meld het verlies of de diefstal
- Vraag hem of haar om uw simkaart te blokkeren! Zo kan niemand meer bellen op kosten van het bedrijf
- Bespreek de volgende stappen met hem of haar om te weten te komen hoe u een nieuwe smartphone/tablet kunt krijgen

Meld het verlies in de Digitalshop:

- Meld verlies of diefstal via de Digitalshop
- Open de Digitalshop op <http://www.db.de/digitalshop>
- Tik in het hoofdmenu, onder 'Inventarisgegevens', op 'Mobiele apparaten'
- Selecteer uw smartphone/tablet uit de lijst
- Tik links op 'Inventarisactie uitvoeren' en selecteer vervolgens 'Diefstal van apparaat van eindgebruiker' of 'Verlies van apparaat van eindgebruiker' in het vervolgkeuzemenu
- Neem bij vragen contact op met uw contractbeheerder (mobiel)!

10.4 Defecte smartphone/tablet

Breng uw contractbeheerder (mobiel) onmiddellijk op de hoogte:

- Meld het totale verlies
- Bespreek de volgende stappen met hem of haar om te weten te komen hoe u een nieuwe smartphone/tablet kunt krijgen

Deactiveer de smartphone/tablet in de Digitalshop:

- Open de Digitalshop op <http://www.db.de/digitalshop>
- Tik in het hoofdmenu, onder 'Inventarisgegevens', op 'Mobiele apparaten'
- Selecteer uw smartphone/tablet uit de lijst
- Tik links op 'Inventarisactie uitvoeren' en selecteer vervolgens 'Mobiel apparaat – Annulering' in het dropdownmenu
- U vindt instructies voor de vervanging op db.de/mobile-setup
- Neem bij vragen contact op met uw contractbeheerder (mobiel)!

10.5 Een smartphone/tablet retourneren?

Als uw smartphone/tablet defect is, vindt u een korte handleiding voor het omruilen van smartphones/tablets op db.de/ae onder Setup/Quick Guides.

Belangrijk: maak vooraf een back-up van uw gegevens. Uw smartphone/tablet wordt namelijk volledig gewist door het recyclingbedrijf nadat u deze hebt ingeleverd. Dit betekent dat alle gegevens (zowel zakelijk als privé) verloren gaan.

U kunt een back-up van uw werkgegevens maken op OneDrive. Hierdoor worden de gegevens opgeslagen in de cloud, zodat u er op elk moment toegang toe hebt vanaf al uw apparaten (smartphone/tablet/pc). We laten u zien hoe u OneDrive instelt in [hoofdstuk 8.2 OneDrive instellen](#) (OneDrive) of op mobileworkplace.deutschebahn.com/mobile-daten-sichern.

Meld u af bij de Digital Shop op uw smartphone/tablet:

- Open de Digital Shop op <http://www.db.de/digitalshop>
- Tik in het hoofdmenu onder 'Inventarisgegevens' op 'Mobiele apparaten'
- Selecteer uw smartphone/tablet in de lijst
- Tik links op 'Inventarisactie uitvoeren' en selecteer vervolgens 'Mobiel apparaat – annulering' in het vervolgkeuzemenu
- U vindt instructies voor het omruilen van uw apparaat op db.de/mobile-setup
- Neem bij vragen contact op met uw contractbeheerder (mobiel)!

U kunt uw smartphone/tablet eenvoudig zelf retourneren via het IT Asset Management Portal:

- Log in op het <http://www.db.de/itverwertung>
- Bestel een gratis retourlabel
- Geef aan of u alleen het retourlabel nodig heeft of dat u ook een doos toegestuurd wilt krijgen
- U ontvangt het etiket per e-mail en de doos wordt per post bezorgd op het door u opgegeven adres

Uw smartphone/tablet klaarmaken voor verzending:

- Verwijder uw persoonlijke accounts van uw smartphone/tablet
- Verwijder uw simkaart en geheugenkaarten
- Verpak uw smartphone/tablet goed zodat deze tijdens het transport niet beschadigd raakt, en doe alle accessoires (voeding, USB-oplaadkabel, enz.) in de retourdoos
- Plak het retourlabel op de doos en breng deze naar het postkantoor

10.6 Gefeliciteerd!

Je hebt je zakelijke smartphone/tablet succesvol ingesteld!

Zorg ervoor dat je altijd de nieuwste updates installeert, zodat het apparaat ook in de toekomst betrouwbaar blijft werken!

We hopen dat je er veel plezier aan beleeft!

Meer informatie over je smartphone/tablet vind je in de app: DB MOBIL.

> Een korte handleiding voor het maken van een back-up van je gegevens vind je op mobileworkplace.deutschebahn.com/mobile-daten-sichern