

Configurazione iniziale con Intune Smartphone e tablet in DB Workplace Mobile

**(sistema operativo Android 15 e versioni
successive)**

15 aprile 2026

Indice

1 App importante: app DB Mobil Info	5
2 Unboxing dello smartphone/tablet	6
2.1 Due modi per ricevere lo smartphone/tablet	6
2.2 Hai ordinato tu stesso il tuo nuovo smartphone/tablet e l'hai ricevuto?	6
2.3 Controllo del contenuto della consegna	6
2.4 Guida rapida alla configurazione dello smartphone/tablet	6
3 Prerequisito: Utente DB	8
3.1 Sei già membro del gruppo e hai un account utente DB	8
3.2 Nuovo nel gruppo, account richiesto: Utente DB	8
4 Configurazione iniziale per Samsung/HMD	9
4.1 Inserimento della scheda SIM	9
4.2 PIN della SIM	9
4.3 Impostazione del blocco schermo	10
4.4 Configurazione del Wi-Fi	10
4.5 Configurazione del Wi-Fi negli edifici DB	12
4.6 Attivazione del dispositivo – Creazione di un pass di accesso temporaneo (TAP)	13
4.7 Creare un pass di accesso temporaneo per un collega	16
4.8 Attivare il dispositivo con il pass di accesso temporaneo (TAP)	18
4.9 Configurazione dell'accesso a tutte le app e ai siti web DB	20
4.10 App DB	21
4.11 Modifica del blocco dello schermo	21
4.12 Si parte: “Accedi su smartphone/tablet	22
4.13 Note sull'accensione quotidiana	23
5 Contenuti di lavoro e personali	24
5.1 Distinzione tra uso lavorativo e personale	24
5.2 Scaricare app DB	26
5.3 Gestire gli elementi sulla schermata iniziale	26
5.4 Take-Off: separare le app personali da quelle di lavoro + raggruppare le app	28
6 Ulteriori impostazioni	29
6.1 Il sistema operativo	29
6.2 Accesso rapido/Centro di controllo	29
6.3 Take-Off: Gestisci le app sulla schermata iniziale	31

6.3.1 Creare una cartella (gruppo)	31
6.3.2 Rinominare una cartella (gruppo)	31
6.3.3 Spostare app/cartelle	31
6.3.4 Spostamento delle app sulla schermata iniziale	31
6.3.5 Tablet Samsung/HMD:	31
6.4 Connettersi a Internet	32
6.4.1 DB Wi-Fi	32
6.4.2 Wi-Fi pubblico	32
6.4.3 Informazioni sui dati mobili – il tuo traffico dati	32
6.4.4 Il tuo contratto Vodafone – Elfe (fattura elettronica delle telecomunicazioni)	32
6.4.5 Disattivare l'avviso sui dati	33
6.4.6 Modalità offline (Modalità aereo)	36
6.5 F5 Access – Stabilire una connessione VPN	37
6.5.1 Configurazione della connessione VPN	37
6.6 Take-Off: certificati e connessione VPN	39
6.7 Migliorare la durata della batteria	40
6.8 Disattivare l'ID pubblicitario	40
7 Le app più importanti per iniziare	41
7.1 Scaricare le nuove app DB	41
7.2 L'app DB Mobil Info	41
7.2.1 Notifiche push	42
7.2.2 Scansione dei codici QR	43
7.3 Outlook	44
7.3.1 Configurazione di Outlook / Creazione di un account e-mail / Configurazione della crittografia delle e-mail	44
7.3.2 Impostazione di una firma e-mail	46
7.3.3 Sincronizzazione delle e-mail – Tutte le e-mail sempre aggiornate	48
7.3.4 Creazione di nuovi contatti in Outlook	48
7.3.5 Sincronizzazione dei contatti in Outlook	48
7.4 App MS Defender – deve essere aperta	49
7.4.1 Configurazione dell'app MS Defender	49
7.4.2 Concedere autorizzazioni	52
7.5 DB M 365	54
7.6 App Microsoft Authenticator	56
7.7 Conclusioni: app DB	58
8 Backup dei dati	59

8.1 Eseguire il backup dei dati di lavoro su OneDrive	59
8.2 Configurazione di OneDrive	59
8.2.1 Android 15	60
8.2.2 Android 16	61
8.3 Eseguire il backup delle foto	62
8.4 Eseguire il backup dei file PDF	64
8.4.1 Salvataggio dei file PDF direttamente su OneDrive	66
8.5 Eseguire il backup dei contatti su OneDrive	67
8.6 Importazione dei contatti da OneDrive	69
8.7 Eseguire il backup dei contatti tramite Outlook	71
8.8 Eseguire il backup delle password	71
8.9 Eseguire il backup dei dati personali	72
8.10 Take-Off: dove sono le tue foto, i tuoi file e i tuoi documenti?	72
9 Protezione dei dati e informazioni sull'utilizzo	74
9.1 Take-Off: aspetti relativi alla sicurezza	76
10 Password dimenticata, restituzione di un dispositivo	77
10.1 Password utente DB dimenticata o modifica della stessa	77
10.2 Assistenza tramite l'app IT ServiceDesk	79
10.3 Hai perso il tuo smartphone o tablet?	80
10.4 Smartphone/tablet difettoso	81
10.5 Restituzione di uno smartphone/tablet?	81
10.6 Congratulazioni!	82

1 App importante: app DB Mobil Info

Questa guida spiega come configurare il tuo smartphone/tablet. Fornisce inoltre una panoramica di tutti gli argomenti relativi al tuo smartphone/tablet DB.



L'app più importante per la configurazione iniziale è l'**app DB Mobil Info!**

Qui troverai tutte le informazioni essenziali sul tuo smartphone/tablet, come ad esempio:

- Guide alla configurazione e al ripristino del tuo smartphone/tablet
- Link utili per lavorare nel mondo dei database
- Qui riceverai notifiche ogni volta che ci saranno novità importanti relative al tuo dispositivo

Dai un'occhiata e rimani aggiornato!

Nota: se il tuo smartphone/tablet non è ancora configurato, l'app DB Mobil è già installata sul tuo dispositivo!

2 Unboxing del tuo smartphone/tablet

2.1 Due modi per ricevere il tuo smartphone/tablet

Ci sono due modi per ricevere il tuo smartphone/tablet:

- Tramite un ordine nel negozio digitale

> Vai alla sezione 2.2 Hai ordinato tu stesso il tuo nuovo smartphone/tablet e l'hai già ricevuto?

- Oppure hai ricevuto un dispositivo tramite il tuo centro di costo o il responsabile dei contratti (mobile)

> Vai alla sezione 2.3 Controllo del contenuto della consegna

2.2 Hai ordinato tu stesso il tuo nuovo smartphone/tablet e l'hai ricevuto?

Per prima cosa, verifica che il tuo nome sia riportato sul pacco e che tu abbia ricevuto quello giusto. Confronta il contenuto con il tuo ordine. Se i dettagli non corrispondono, rivolgiti al tuo centro di costo o al responsabile dei contratti (mobile).

> Quindi passa alla Sezione 2.3: Controllo del contenuto della consegna

2.3 Controllo del contenuto della consegna

Se hai ricevuto il tuo smartphone/tablet dal tuo centro di costo o dal responsabile dei contratti (cellulari), oppure tramite un ordine effettuato tramite il Digitalshop, inizia con questi passaggi:

C'è tutto?

- Smartphone o tablet
- Istruzioni, documento di consegna, condizioni d'uso e strumento per l'inserimento della scheda SIM

Se ordinati:

- Accessori quali cavo di ricarica, custodia protettiva e power bank
 - Lettera relativa alla scheda SIM (inviata da Vodafone; chiedi al tuo responsabile contratti (cellulari) qui)
-

2.4 Guida rapida alla configurazione dello smartphone/tablet

Riceverai un opuscolo stampato insieme al tuo smartphone/tablet.

Se non vuoi leggere le lunghe istruzioni di configurazione, usa l'opuscolo:



- > Se non lo hai a portata di mano, puoi trovarlo anche online all'indirizzo www.db.de/ae
- > Prendi nota del link breve per tutte le informazioni sulla configurazione: db.de/mobile-setup
- > Il link breve per tutte le informazioni su come resettare/ripristinare il tuo dispositivo: db.de/mobile-restore

3 Prerequisito: utente del database

Se non sai cosa sia un utente DB o non sei sicuro di averne uno, continua a leggere questa sezione.

3.1 Già membro del gruppo e utente DB

> Se disponi già di un account utente DB, procedi al [Capitolo 4: Configurazione iniziale per Samsung/HMD](#)

3.2 Nuovo membro del Gruppo, account richiesto: Utente DB

Se sei nuovo nel gruppo DB, avrai bisogno di un utente DB per configurare uno smartphone o un tablet. L'utente DB fornisce accesso gratuito a molte applicazioni del gruppo.

Che cos'è l'account DB User?

DB User è l'account utente per tutti i dipendenti del Gruppo DB. È composto da una password a tua scelta e da un nome utente generato automaticamente.

Per prima cosa devi farti creare un account DB User (dal tuo reparto Risorse Umane).

Come si attiva l'account DB User?

L'account DB User viene attivato una sola volta, **insieme a uno sponsor**. Durante questo processo, imposti la password del tuo account DB User. Puoi vedere come funziona e chi è il tuo sponsor qui:

> <https://db-planet.deutschebahn.com/pages/db-user/apps/content/konto-aktivierung>

Una volta completata l'attivazione, riceverai un documento PDF contenente il tuo nome utente DB User.

Come posso modificare la mia password dell'account DB User?

> Se hai dimenticato la password, puoi cambiarla all'indirizzo <https://self-service.service.deutschebahn.com/my.policy>

> Oppure segui le istruzioni nel [Capitolo 10.1: Password utente DB dimenticata o modifica della password](#)

4 Configurazione iniziale per Samsung/HMD

4.1 Inserimento della scheda SIM

C'è un piccolo vano nella parte superiore o inferiore dello smartphone/tablet.

- Apri il vassoio utilizzando l'apposito strumento. Lo troverai nella confezione del tuo dispositivo
- Estrai il supporto della scheda e inserisci la scheda SIM
- Reinserisci il supporto della scheda nello smartphone/tablet



4.2 Codice PIN della SIM

Collega lo smartphone/tablet alla rete elettrica utilizzando l'alimentatore.

- Premere il pulsante "Accensione"
- Una volta avviato il dispositivo, ti verrà richiesto un PIN. Si tratta del PIN della scheda SIM che hai appena inserito nel dispositivo

Puoi ottenere il PIN come segue:

- Apri la lettera con la scheda SIM ricevuta da Vodafone
- Rimuovi la pellicola. Sotto troverai un PIN e un Super-PIN
- Inserisci il PIN nel campo di immissione sul tuo smartphone/tablet e conferma con "OK"

4.3 Imposta un blocco dello schermo

Quindi, sblocca il dispositivo:

- Fai scorrere il dito sullo schermo una volta
- Ti verrà ora richiesta una "password"
- Ora inserisci la seguente password: **DB-Device2019**
- Tocca "OK"



- Puoi modificare il blocco dello schermo ora o in un secondo momento. Per farlo, vai alla [sezione 4.11 Modifica blocco dello schermo](#)

4.4 Configurazione del Wi-Fi

Per configurare il Wi-Fi, scegli una delle seguenti opzioni:

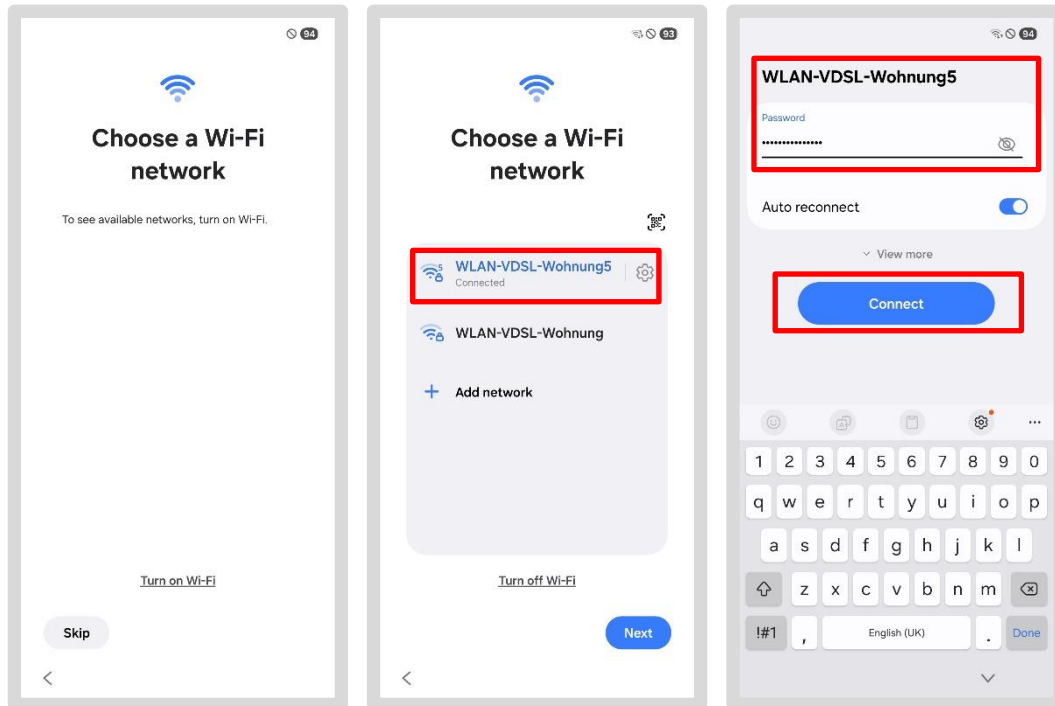
- Utilizza i tuoi dati mobili, a condizione che tu abbia una scheda SIM sul tuo smartphone/tablet (questo potrebbe comportare dei costi!)
- Configurare un hotspot utilizzando il proprio smartphone/tablet

oppure

- Utilizza un hotspot dallo smartphone/tablet DB di un collega
- Per smartphone/tablet Samsung: usa il Wi-Fi dbs4mobile se hai prenotato questo servizio (vedi: <https://dbquestions.extranet.deutschebahn.com/question/27780>)
- Utilizza la tua rete Wi-Fi se lavori da casa

Per selezionare una rete Wi-Fi diversa, procedere come segue:

- Tocca la rete Wi-Fi che desideri selezionare
- Inserisci i tuoi dati di accesso personali e tocca “Connetti”
- Se richiesto una seconda volta, tocca “Continua”



Non appena il tuo dispositivo sarà connesso al Wi-Fi, inizierà la connessione alla rete DB.

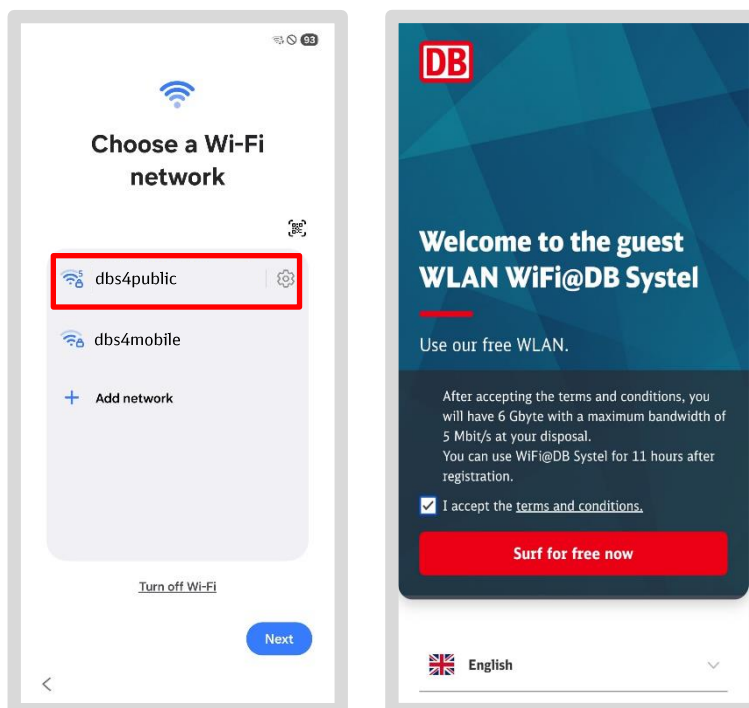
> Vai al [Capitolo 5: Contenuti di lavoro e personali](#)

4.5 Configurazione del Wi-Fi negli edifici DB

Poiché il Wi-Fi “dbs4public” non funziona sempre in modo soddisfacente negli edifici DB, ti consigliamo di seguire una delle procedure descritte nel [Capitolo 4.4 Configurazione del Wi-Fi](#).

Se ti trovi in un **edificio DB** e desideri utilizzare il Wi-Fi “dbs4public”, procedi come segue:

- Tocca la rete Wi-Fi “dbs4public”
- Si aprirà una finestra di dialogo; accetta i termini e le condizioni
- Toccare “Naviga gratis ora”



Non appena il tuo dispositivo si connette al Wi-Fi, si avvierà la connessione alla rete DB.

> Vai alla [Sezione 4.6 Attivazione del dispositivo: crea un pass di accesso temporaneo \(TAP\)](#)

4.6 Attiva dispositivo – Crea un pass di accesso temporaneo (TAP)

Per configurare il tuo smartphone o tablet sulla rete DB, avrai bisogno di quanto segue:

- Un pass di accesso temporaneo (TAP) valido – db.de/tap
- Il tuo nome utente DB e la tua password DB
- *L'app Intune*

Per tua informazione:

DB User è l'account utente per tutti i dipendenti del Gruppo DB. È composto da una password a tua scelta e da un nome utente generato automaticamente.

- Puoi reimpostare la password del tuo DB User all'indirizzo db.de/password
- Puoi trovare **le istruzioni su come modificare la password dell'utente DB** in [Modifica password utente DB](#)
- Puoi scoprire **come ottenere il tuo DB User** in [Prerequisiti: DB User](#)
- Puoi trovare **il tuo nome utente DB** in DeBi alla voce db.de/debi

> **Nota:** è disponibile una guida video all'indirizzo db.de/mobile-videoanleitung

Esistono diversi modi per creare il pass di accesso temporaneo (TAP):

Opzione 1:

Si dispone **di un secondo smartphone/tablet** o di un computer BKU/Basic Workplace già connesso alla rete DB. In questo caso, rimanere nel capitolo corrente e proseguire alla pagina successiva.

Opzione 2:

Un collega della stessa azienda (ad esempio DB Sales o DB Long-Distance) può assisterti, a condizione che disponga di uno smartphone/tablet DB (o iPhone/iPad) o di un computer BKU/Basic Workplace. Andate a:

> [Capitolo 4.7 Creare un pass di accesso temporaneo per un collega](#)

Importante!

Una volta ricevuto un **nuovo smartphone/tablet**, inizialmente non è possibile creare un pass di accesso temporaneo (TAP) utilizzando questo dispositivo.

Se hai ancora l'app Welcome installata:

- apri l'app Welcome e tocca "Aiuto"
- Quindi clicca su "Pass di accesso temporaneo (TAP)" per crearlo

Se non hai installato l'app Welcome:

- vai su db.de/tap e inserisci il tuo nome utente DB e la tua password DB
- Seleziona "Per me" e tocca il pulsante blu
- Ora seleziona "DB Workplace Mobile"
- Verrà quindi visualizzato il Temporary Access Pass (TAP)
- Questo è ora **valido per 60 minuti e per più smartphone/tablet**

Create a Temporary Access Pass (TAP)

This self-service allows you to create a temporary access pass (TAP) to set up a DB Workplace or Basic Workplace device.

The TAP can be created for:

- yourself
- an employee from the same company (see [EVI](#)) ↗

Register

Enter your DB user login details

DB User Anmeldenname
Max Mustermann

DB User Password

[How can I log in to other environments?](#)

Create a Temporary Access Pass (TAP) - Person selection

Choose for whom the TAP should be created:

For myself

For another DB employee

Create a Temporary Access Pass (TAP)

Select the product you want to set up.

DB Workplace Mobile
I want to set up a smartphone/tablet.

Basic Workplace Windows
I want to set up a notebook / PC.

DB Workplace Windows
I want to set up a notebook / PC.

Create a Temporary Access Pass (TAP)

y&r3%9=cg2u#

Enter the Temporary Access Pass (TAP) to activate your DB Workplace Mobile device, following the instructions. This is valid until **3:34 p.m.** and can be used **several times**.

[Start a new session](#) [To the homepage](#)

Importante!

Il **TAP** può essere inserito solo **nell'app Intune**, anche se ti viene richiesto in un'altra app DB o su un altro dispositivo.

- Annotare il codice di accesso temporaneo (TAP) su un foglio di carta o in un taccuino
- Ne avrai bisogno in seguito per configurarlo e attivarlo nell'*app Intune*
- Ora puoi attivare il tuo smartphone/tablet *nell'app Intune*

> Vai direttamente al Capitolo 4.8: Attiva il dispositivo con il codice di accesso temporaneo

Importante!

Il tuo smartphone/tablet non è ancora connesso alla rete DB!
Inserisci il **pass di accesso temporaneo (TAP)** nell'*app Intune*.

Per farlo, segui le istruzioni dettagliate riportate nel > Capitolo 4.8 Attivazione del dispositivo con il codice di accesso temporaneo (TAP)

4.7 Creare un pass di accesso temporaneo per un collega

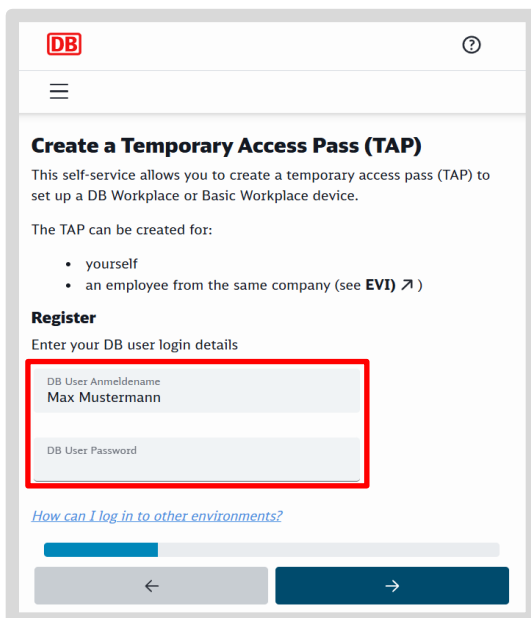
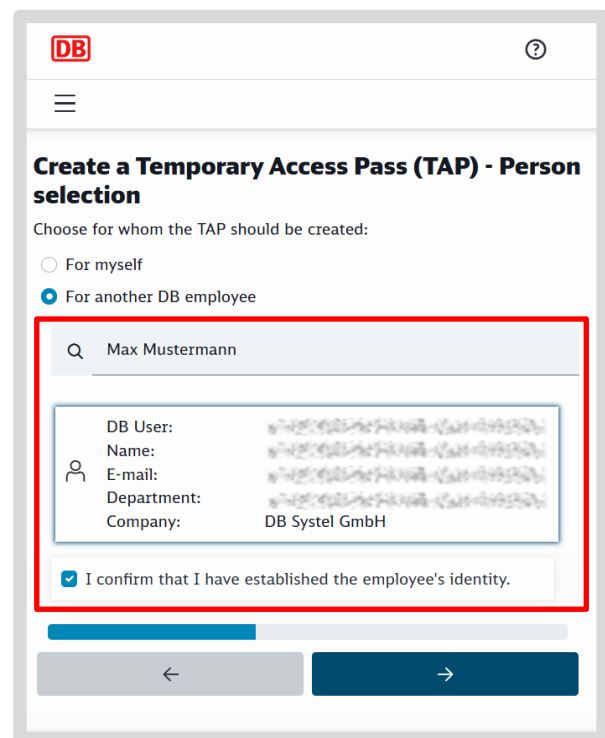
Per creare un TAP per un collega, segui queste istruzioni:

Se hai ancora l'app Welcome installata:

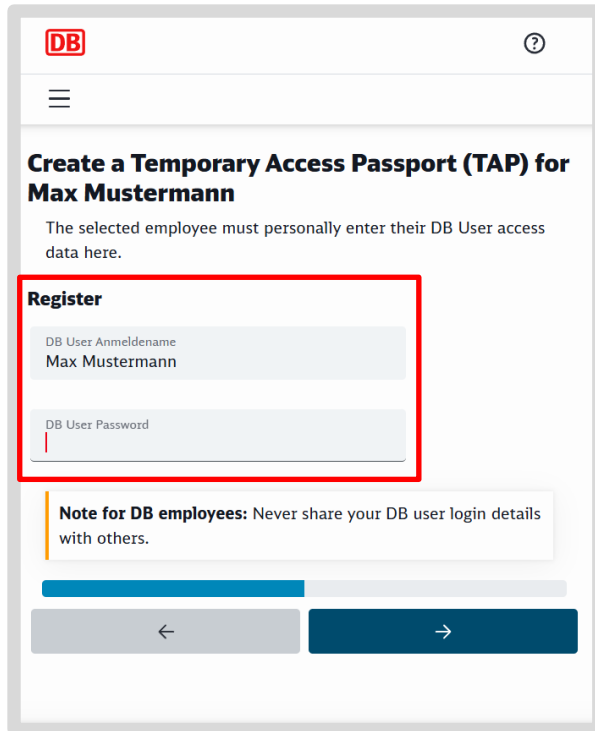
- Apri l'app Welcome e tocca "Aiuto"
- Quindi clicca su "Pass di accesso temporaneo (TAP)" per crearlo

Se non hai installato l'app Welcome:

- Vai su db.de/tap e inserisci il tuo nome utente DB e la tua password utente DB
- Inserisci il tuo nome utente DB e la tua password DB
- Seleziona "Per un altro dipendente DB" e tocca il pulsante blu

- Seleziona la persona corretta, conferma la sua identità e tocca il pulsante
- Cedi il controllo in Teams a un collega quando lavori da remoto tramite Teams oppure
- Consenti a un collega di utilizzare il computer
- Il collega inserisce la password utente DB
- Verrà quindi visualizzato il pass di accesso; **è valido per 60 minuti e può essere utilizzato su più smartphone/tablet**
- Riprendi il controllo dello schermo se stavi utilizzando Teams
- Annota il codice di accesso temporaneo su un foglio di carta o in un taccuino



DB

Create a Temporary Access Passport (TAP) for Max Mustermann

The selected employee must personally enter their DB User access data here.

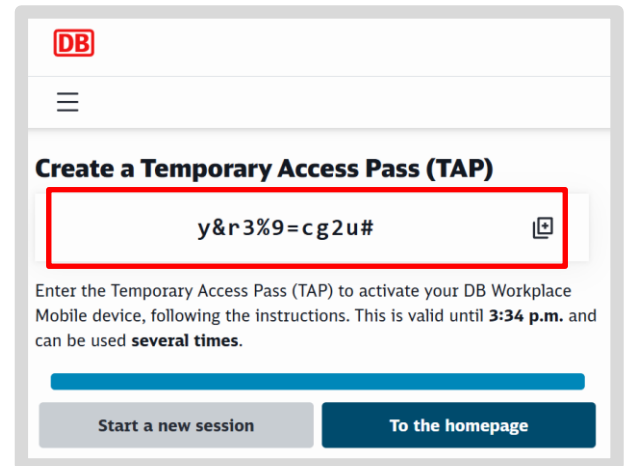
Register

DB User Anmeldename
Max Mustermann

DB User Password

Note for DB employees: Never share your DB user login details with others.

← →



DB

Create a Temporary Access Pass (TAP)

y&r3%9=cg2u#

Enter the Temporary Access Pass (TAP) to activate your DB Workplace Mobile device, following the instructions. This is valid until **3:34 p.m.** and can be used **several times**.

Start a new session To the homepage

- Ti servirà in seguito per configurare e attivare il dispositivo *nell'app Intune*
- Il collega può ora attivare il proprio smartphone/tablet *nell'app Intune*

> Vai direttamente al Capitolo 4.8: Attivare il dispositivo con il pass di accesso temporaneo

Importante!


Il tuo smartphone/tablet non è ancora connesso alla rete DB!
Inserisci il **pass di accesso temporaneo (TAP)** nell'*app Intune*.

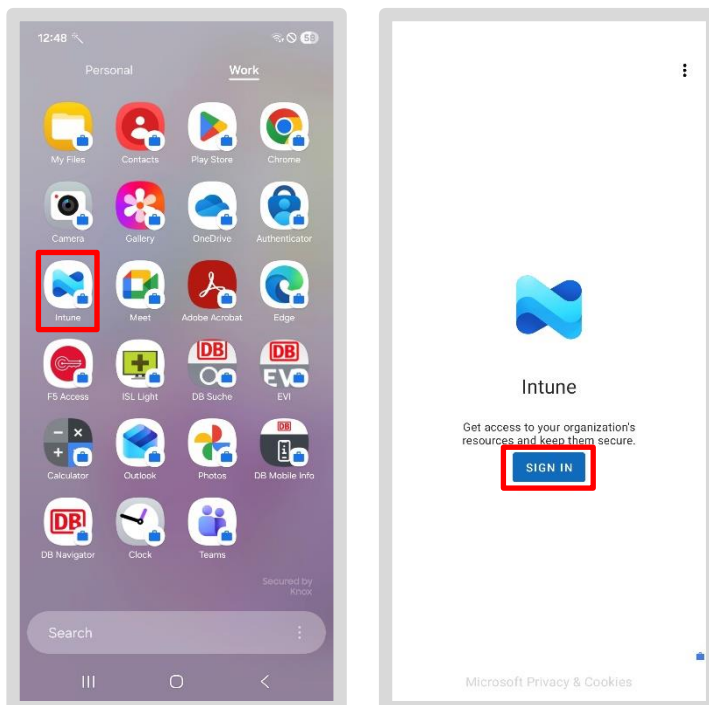
Per farlo, segui le istruzioni dettagliate riportate nel
> Capitolo 4.8 Attivazione del dispositivo con il codice di accesso temporaneo (TAP)

4.8 Attivare il dispositivo con il pass di accesso temporaneo (TAP)

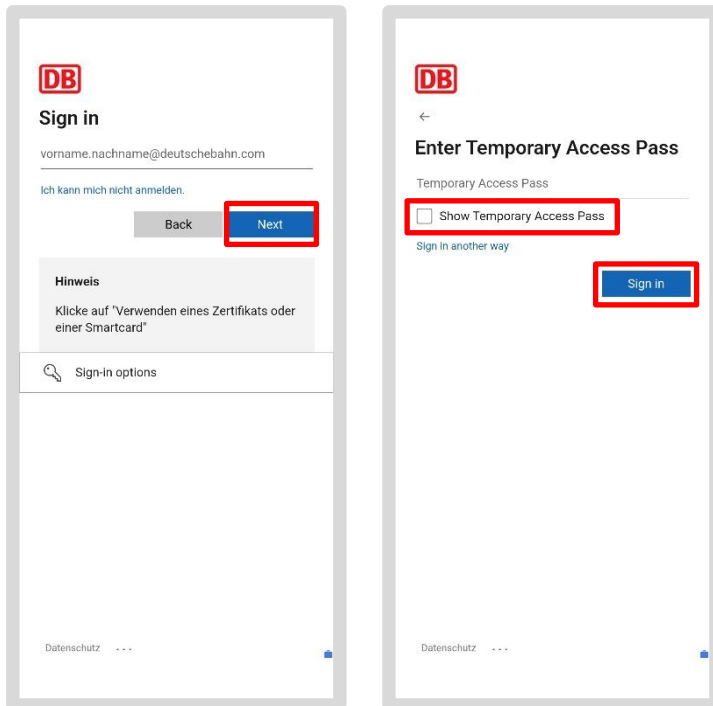
> **Nota:** Verifica di aver ricevuto un pass di accesso temporaneo (TAP) come descritto nel Capitolo 4.6 Attivazione del dispositivo – Creazione del pass di accesso temporaneo (TAP)!

> **Nota:** è disponibile una guida video all'indirizzo db.de/mobile-videoanleitung

- L'app Welcome non è più necessaria per l'attivazione; l'app Intune è ora disponibile a questo scopo
- Accedere alla sezione "Lavoro"/"Azienda" scorrendo verso l'alto dalla parte inferiore
- Apri l'app Intune 
- Quindi tocca il pulsante "Accedi"



- Inserisci il tuo **indirizzo e-mail utente DB** (non: Utente DB) e tocca "Avanti"
- **Suggerimento:** spunta la casella accanto a *"Mostra pass di accesso temporaneo"*
- Inserisci il tuo pass di accesso temporaneo e tocca *"Accedi"*



Importante: inserisci la password di accesso temporanea solo nell'app Intune!

Se ricevi un messaggio di errore:

- Crea un nuovo pass di accesso temporaneo e ripeti la procedura di accesso come descritto nel Capitolo 4.6 Attivazione del dispositivo – Creazione del pass di accesso temporaneo (TAP)

> Passa al capitolo 4.9 Configurazione dell'accesso a tutte le app DB e ai siti web

Nota: se il pass di accesso temporaneo (TAP) è valido (entro 60 minuti) e apri, ad esempio, Outlook, Teams o l'app IT ServiceDesk, ti verrà richiesto il pass di accesso temporaneo; inserisci anche qui il pass di accesso temporaneo che hai annotato.

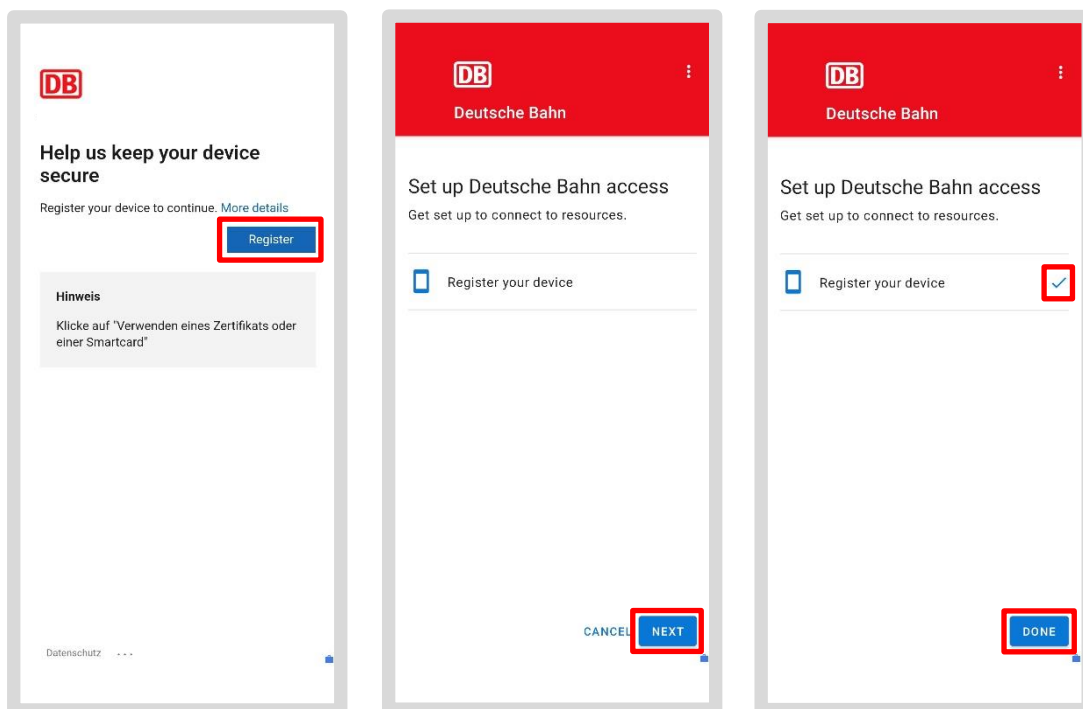
4.9 Configurazione dell'accesso a tutte le app e i siti web DB

Si sta configurando l'accesso alla rete DB:

- Tocca "Registra" e poi "Avanti"
- Quando compare il segno di spunta accanto a "Registra dispositivo", tocca il pulsante "Fatto"

Nota: se il pulsante "Fatto" non compare, l'attivazione non è completa

- Apri nuovamente l'app Intune e segui passo dopo passo le istruzioni del [Capitolo 6, "Attivare il dispositivo in DB"](#)



> Nota: dopo la registrazione, attendi da 5 minuti a 24 ore!

Una volta che tutte le informazioni e i certificati sono stati trasferiti sul tuo smartphone o tablet, puoi utilizzare le tue app come Outlook, Teams, ecc.

4.10 App DB

Nota: l'emissione dei certificati può richiedere **da 5 minuti a 24 ore**. Solo allora potrai utilizzare le tue app come Outlook, Teams, ecc.

Una volta completata la configurazione, le app DB, come l'app Outlook o l'app Teams, verranno scaricate automaticamente.

Verranno quindi scaricate le app specifiche della tua azienda o del tuo settore.

È possibile scaricare ulteriori app DB dal Google Play Store aziendale (l'app con l'icona della valigia) nell'area "Lavoro".

L'app Welcome non è più disponibile sullo smartphone/tablet DB; al suo posto c'è **l'app DB Mobile Info**, che contiene tutte le informazioni, i link utili e i dati relativi al tuo smartphone/tablet DB.

4.11 Modifica del blocco dello schermo

Il blocco dello schermo è una password personale o una combinazione di numeri che si imposta autonomamente per proteggere lo smartphone/tablet.

Nel passaggio successivo, modifica il blocco dello schermo e imposta una nuova password o una nuova combinazione di 6 cifre. Ti preghiamo inoltre di prendere nota delle informazioni sulla privacy e sull'utilizzo.

Inoltre, puoi configurare la cosiddetta "sicurezza biometrica". Ciò ti consente di sbloccare il tuo smartphone/tablet utilizzando l'impronta digitale o il riconoscimento facciale.

Procedi come segue:

- Vai alla sezione "Impostazioni"
- Tocca l'app "Impostazioni" nella sezione "Personale"/"Privacy"
- Oppure scorri una volta verso il basso con il dito dalla parte superiore dello schermo
- Si aprirà una barra con delle icone
- Tocca l'icona a forma di ingranaggio nell'angolo in alto a destra
- Tocca «Schermo di blocco» e seleziona «Tipo di schermo di blocco»
- Inserisci il tuo attuale codice di blocco dello schermo. La prima volta, sarà la password inserita nel passaggio "Sblocco" (**DB-Device2019**)



Per i tablet:

- Nella selezione seguente, scegli "No, grazie" e tocca "Avanti"

Quindi continua:

- Seleziona "PIN" o "Password"
- Inserisci una nuova password o un nuovo PIN. Assicurati di ricordarlo!

Se desideri configurare la sicurezza biometrica:

- In "Dati *biometrici*", seleziona "Impronte digitali" o "Viso"
- Scansiona l'impronta digitale o il volto
- Inserisci la password/il PIN attuale del dispositivo
- Il dispositivo ora scansionerà il tuo volto (Nota: se indossi gli occhiali, devi toglierli durante il processo di scansione)
- Una volta configurato il riconoscimento facciale, apparirà una notifica
- Conferma il messaggio "*Riconoscimento facciale rapido*" toccando "OK"

4.12 Take-Off: "Accedi su smartphone/tablet"

Per configurare lo smartphone/tablet DB per la prima volta, è necessario disporre di quanto segue:

Scheda SIM e PIN della scheda SIM

- La scheda SIM è necessaria per effettuare chiamate con lo smartphone/tablet. Troverai la scheda SIM e il PIN nella lettera di Vodafone che ti è stata inviata in precedenza
- Devi inserire il PIN della SIM ogni volta che accendi il dispositivo. Se l'hai dimenticato, dai un'occhiata [qui](#)

Password per il blocco dello schermo

- La password iniziale per il blocco dello schermo è **DB-Device2019**
- Il blocco dello schermo è una password personale o una combinazione personale di numeri: questo protegge il tuo smartphone/tablet da accessi non autorizzati
- Scegli quindi un nuovo PIN o una nuova password da utilizzare in futuro per sbloccare lo smartphone/tablet e assicurati di ricordarlo

Nome utente DB e password utente DB

- Avrai bisogno del tuo nome utente DB e della tua password DB per accedere a molte app e siti web DB
- Il nome utente DB è composto dal tuo nome e cognome
- La password dell'utente DB viene impostata dall'utente stesso durante l'attivazione
- Se hai dimenticato la password, modificala [all'indirizzo https://self-service.service.deutschebahn.com/my.policy](https://self-service.service.deutschebahn.com/my.policy)

Nota: alcuni strumenti, come ASES, hanno password proprie. È possibile salvarle nell'app «Keepass2Android» (questo vale solo per smartphone/tablet con sistema operativo Android).

- E-mail dell'utente DB e pass di accesso temporaneo (TAP) per l'attivazione
- Puoi ottenere il tuo pass di accesso temporaneo (valido per un periodo limitato) tramite l'app IT ServiceDesk
- Utilizzalo per accedere *all'app Intune* e attivare il tuo smartphone/tablet

In sintesi:

Configurazione di uno smartphone/tablet DB: seguire questi passaggi:

- Inserisci la scheda SIM
- Accendere lo smartphone/tablet
- Ottieni un pass di accesso temporaneo tramite l'app IT ServiceDesk. Puoi farlo tramite il tuo secondo smartphone/tablet DB, un computer BKU/Basic Workplace o tramite un collega
- Apri *l'app Intune* e inserisci il pass di accesso temporaneo (TAP)

Riceverai un volantino stampato insieme al tuo smartphone/tablet.

Questo ti aiuterà con la configurazione iniziale!

> Se non lo hai a portata di mano, puoi trovarlo anche online all'indirizzo db.de/mobile-setup

4.13 Note sull'accensione quotidiana


Quando accendi e spegni il tuo smartphone/tablet, d'ora in poi devi sempre procedere come segue:

- Sbloccare la scheda SIM utilizzando il PIN della scheda SIM riportato nella lettera di Vodafone
- Sbloccare lo smartphone/tablet utilizzando la propria password/PIN personale
- Oppure il dispositivo ti riconosce tramite impronta digitale o riconoscimento facciale

Se hai già acceso il dispositivo, sbloccalo semplicemente utilizzando l'impronta digitale o il riconoscimento facciale.

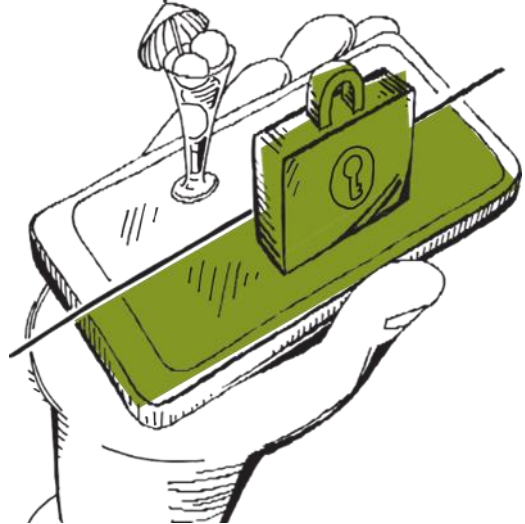
5 Contenuti di lavoro e personali

Sul tuo smartphone/tablet DB è installata una versione Enterprise; lo puoi capire dal fatto che i contenuti personali e quelli di lavoro sono tenuti separati:

- Sui dispositivi Samsung/HMD, i contenuti e le app di lavoro sono memorizzati in una sezione separata denominata "Lavoro/Azienda". Puoi riconoscere le app di lavoro dall'icona di una valigetta sull'icon  e dell'app e da un'icona grigia a forma di valigetta nell'angolo in alto a destra, accanto all'icona della batteria.

In questa guida abbiamo raccolto alcuni consigli sull'uso delle app per garantire che i dati di lavoro e quelli personali non si mescolino. Segui sempre questa regola:

utilizza le app di lavoro solo per attività lavorative!



5.1 Distinguere tra uso lavorativo e personale

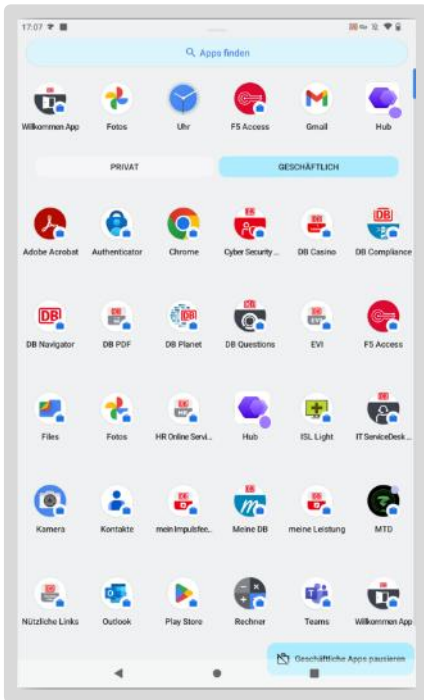
L'uso legato al lavoro è quando

- Inizi il turno tramite un'app
- O apri il turno di servizio attuale

L'uso personale include, ad esempio:

- Guardare Netflix
- Ascoltare Spotify
- Creare un account Google

Nota bene: non è sempre possibile tracciare una netta distinzione tra uso lavorativo e privato. È quindi opportuno valutare sempre attentamente per quale scopo si sta utilizzando lo smartphone/tablet.



Il punto di vista di Nokia/HMD



Punto di vista di Samsung

Come passare alla sezione "Lavoro/Azienda":

- Scorrere verso l'alto con il dito sulla schermata iniziale
- Toccare "Lavoro" o "Azienda" nell'angolo in basso a destra
- Ora vedrai tutte le tue app di lavoro

L'unica eccezione: l'app Telefono può essere utilizzata sia per le chiamate di lavoro che per quelle personali. Per le chiamate di lavoro, tocca l'app "Contatti" di lavoro, seleziona un contatto di lavoro e tocca l'icona del telefono.

5.2 Scarica le app DB

Scarica le app di lavoro con l'icona DB tramite il **Google Play Store di DB** nella sezione "Lavoro" o "Azienda".

Se necessario, è possibile installare app per uso personale. A tal fine, utilizza **il tuo account Google personale** o creane uno nuovo, rispettando i termini di utilizzo del dispositivo.

5.3 Gestire gli elementi sulla schermata iniziale

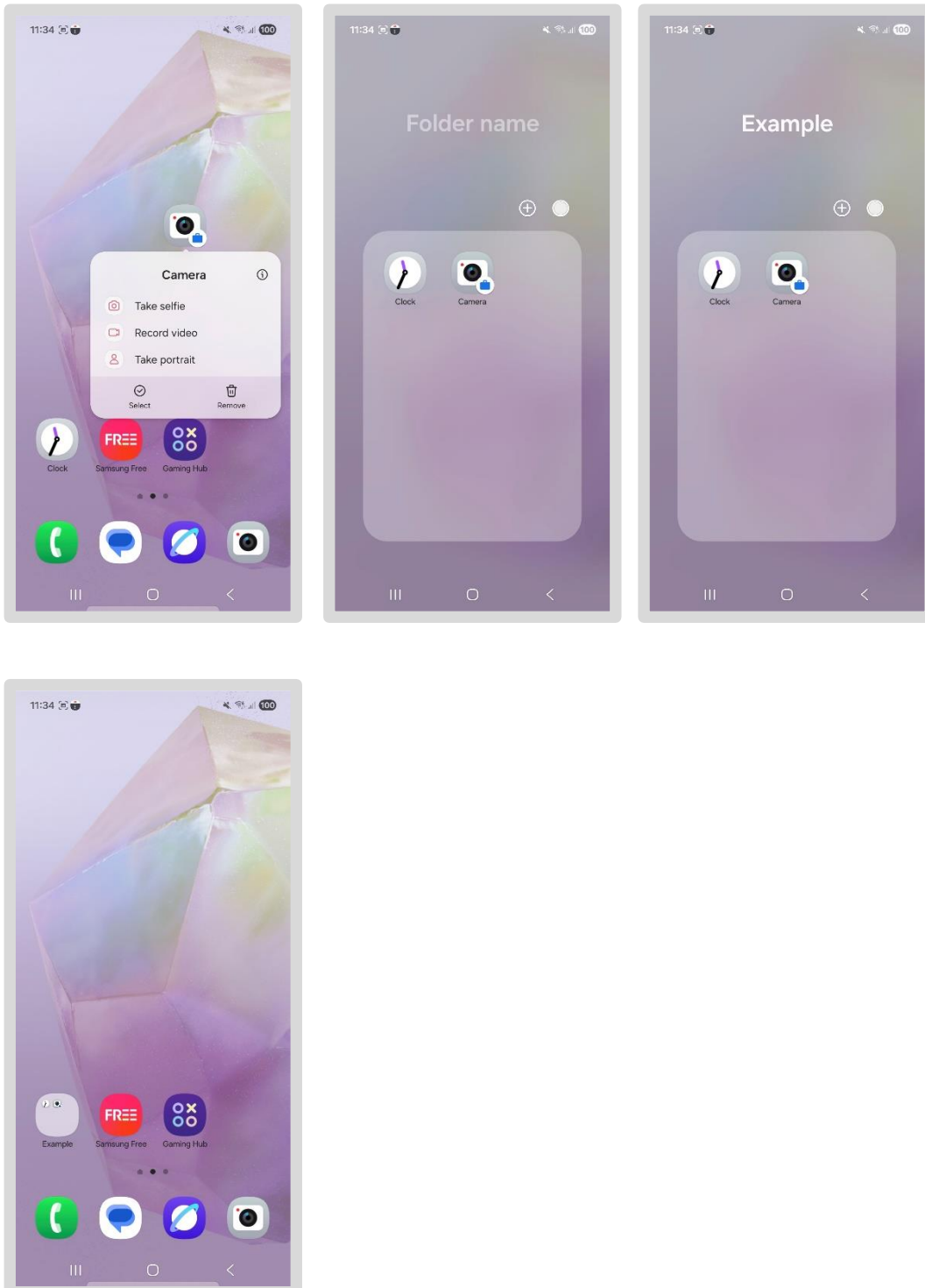
Puoi trascinare le app DB che usi quotidianamente, come l'app della fotocamera aziendale, sulla schermata iniziale. Ecco come fare:

- Tieni premuta l'app
- Si aprirà una piccola finestra sopra l'app
- Tocca *"Aggiungi alla schermata iniziale"*
- Trascinare l'app verso sinistra finché non compare sulla schermata iniziale desiderata (Nota: il dispositivo di solito ha diverse schermate iniziali).
- Rilascia l'app; ora si trova sulla schermata iniziale desiderata



Note sul raggruppamento

- Tieni premuta l'app
- Trascina l'app su un'altra app e poi rilasciala
- Verrà creato un gruppo o una cartella
- Digita il nome della cartella o del gruppo
- Se vuoi aggiungere altre app, trascinalo nel gruppo



5.4 Take-Off: Separare le app personali da quelle di lavoro + raggruppare le app

Il tuo smartphone/tablet è un cosiddetto dispositivo aziendale. Puoi trovare le app per il tuo lavoro su Samsung/HMD nell'area di lavoro "Lavoro/Affari".

Private Apps



u.a. Play Store, Galerie

Dienstliche Apps



Utilizza le app di lavoro solo per attività lavorative! Alcune app sono disponibili sia per uso lavorativo che personale. Decidi consapevolmente quali utilizzare in base alle tue esigenze specifiche.

Puoi trascinare le app DB che utilizzi quotidianamente sulla schermata iniziale. Puoi anche raggruppare le app, in modo da avere una panoramica migliore delle tue app DB.

6 Ulteriori impostazioni

Nel prossimo passaggio, ti mostreremo come personalizzare il tuo smartphone/tablet in base alle tue esigenze, in modo che ti supporti nel modo più efficace possibile nel tuo lavoro quotidiano.

6.1 Il sistema operativo

Il sistema operativo costituisce la base del tuo smartphone/tablet. È l'interfaccia utente su cui vengono poi installate le app e il software.

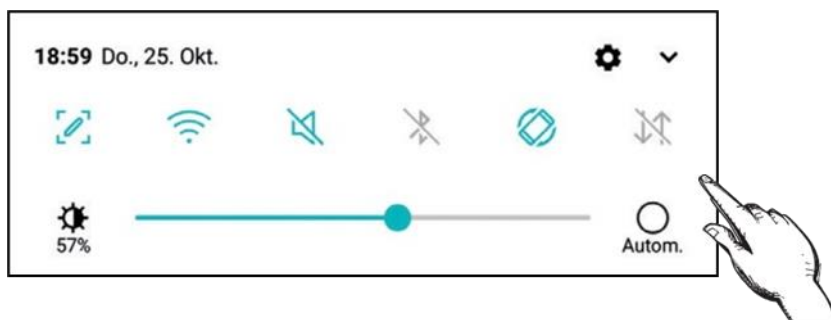
Il tuo Samsung/HMD funziona con il sistema operativo Android. Puoi vedere quale versione del sistema operativo ha il tuo smartphone/tablet qui:

- Apri "Impostazioni"
- Scorri fino a "Informazioni sul telefono" o "Informazioni sul dispositivo"
- Tocca "Informazioni sul software". Qui verrà visualizzata la versione di Android attualmente installata

6.2 Accesso rapido/Centro di controllo

Vuoi regolare la luminosità, disattivare il Wi-Fi o aprire le impostazioni del tuo smartphone/tablet? Troverai questa funzione nel menu "Accesso rapido":

- Scorri una volta verso il basso con il dito dal bordo superiore dello schermo
- Si aprirà una barra con delle icone: questo è l'Accesso rapido



Qui puoi attivare e disattivare le funzioni del tuo smartphone/tablet toccandole, ad esempio:



WLAN



Mobile Daten



Ton

Regolare la luminosità dello schermo:

- Tocca la barra in "Accesso rapido" e fai scorrere il cursore fino al livello di luminosità desiderato
- Vuoi che la luminosità dello schermo si regoli automaticamente? Seleziona la casella "Auto" o tocca la piccola icona del sole con la "A" accanto



In Accesso rapido ci sono ancora altre funzioni. Per visualizzarle, fai scorrere di nuovo il dito verso il basso dalla parte superiore dello schermo. Appariranno altre icone, come quella della torcia.



Anche l'app torcia è nascosta qui



Puoi trovare altre impostazioni tramite "Impostazioni" con l'icona a forma di ingranaggio. Puoi trovarla scorrendo verso il basso dalla parte superiore dello schermo.

6.3 Take-Off: Gestisci le app sulla schermata iniziale

6.3.1 Crea una cartella (gruppo)

- Tocca un'app o un collegamento
- Tienila premuta
- Trascinare l'app o il collegamento su un'altra app o collegamento. Quindi rilasciare.
- Se vuoi aggiungere altre app alla cartella, trascinale sul gruppo

6.3.2 Rinomina cartella (gruppo)

- Tocca il gruppo che desideri rinominare
- Quindi tocca il nome della cartella suggerito
- Puoi anche toccare un nome suggerito nella parte superiore della tastiera oppure inserire il nome che desideri

6.3.3 Spostare app/cartelle

Sul tuo smartphone/tablet, puoi spostare app e cartelle all'interno di una schermata o da una schermata all'altra:

- Tocca e tieni premuta l'app
- Quindi trascina l'app dove desideri e rilascia

6.3.4 Spostare le app sulla schermata iniziale

- Tocca e tieni premuta un'app
- Trascinare le app direttamente dalla sezione "Lavoro/Affari" sulla schermata iniziale

6.3.5 Tablet Samsung/HMD:

- Tutte le app sono visualizzate in un'unica panoramica; non è possibile trascinare le app direttamente dalla cartella
- Per farlo, scorri una volta al centro dello schermo e poi verso sinistra
- Vedrai quindi tutte le tue app di lavoro
- Da lì, puoi spostarle ovunque

6.4 Connettiti a Internet

6.4.1 Wi-Fi DB

- Connettiti al Wi-Fi DB (dbs4mobile) presso le sedi DB
- In questo modo risparmierai il tuo traffico dati mentre stabilisci una connessione di rete sicura
- Seleziona la rete Wi-Fi DB corretta
- Quindi attiva il Wi-Fi nel menu delle impostazioni rapide sul tuo smartphone/tablet
- Inserisci le tue credenziali di accesso DB; la prossima volta, il dispositivo si conatterà automaticamente



Nota: per utilizzare il Wi-Fi DB, ordina il servizio “Punto di accesso wireless Wi-Fi DB” tramite il Digital Shop

6.4.2 Wi-Fi pubblico

La sicurezza dei dati sul tuo smartphone o tablet è particolarmente importante ovunque sia disponibile una rete Wi-Fi pubblica.

- Effettua l'accesso solo tramite il Wi-Fi DB o la tua rete Wi-Fi privata a casa
- Evita di utilizzare reti Wi-Fi di terze parti non protette
- Inoltre, quando selezioni una rete, assicurati di utilizzare il Wi-Fi corretto



Segui sempre le linee guida generali di sicurezza di DB

6.4.3 Informazioni sui dati mobili – il tuo traffico dati

Se non c'è una rete Wi-Fi della DB nelle vicinanze, utilizza Internet tramite i dati mobili. A seconda del tuo contratto, la Deutsche Bahn AG ti mette a disposizione un traffico dati che ti consente di utilizzare Internet gratuitamente.



- Non appena l'80% di questo traffico dati sarà stato utilizzato nel mese in corso, riceverai un SMS
- Ti verrà chiesto se desideri ricaricare con dati aggiuntivi
- Si prega di notare che ciò comporterà costi aggiuntivi per DB

6.4.4 Il tuo contratto Vodafone – Elfe (fattura elettronica delle telecomunicazioni)

Una volta al mese riceverai un estratto conto relativo al contratto Vodafone del tuo smartphone/tablet. Ti verrà inviato via e-mail dal mittente ELFE@deutschebahn.com. Per aprire l'estratto conto avrai bisogno di una password separata.



La riceverai una sola volta via e-mail. Conserva la password in un luogo sicuro.

Importante: non devi pagare nulla; l'estratto conto ha solo scopo documentale.

6.4.5 Disattiva l'avviso sui dati

Il sistema operativo Android ti invia automaticamente un avviso non appena hai utilizzato 2 GB di dati in un mese. Questo ti aiuta a tenere traccia del tuo utilizzo dei dati.

Allo stesso tempo, tutti gli utenti Vodafone in Germania dispongono di 6 GB di dati di base e del pacchetto aggiuntivo automatico da 2 GB (= 8 GB di dati totali).

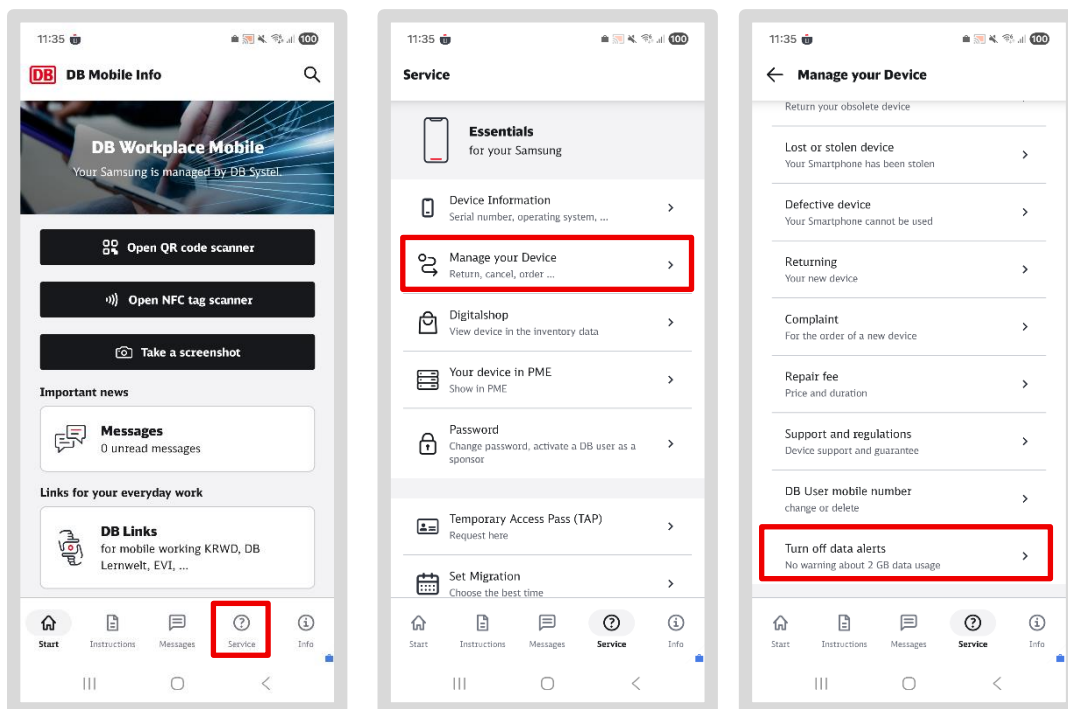
Quindi, se non vuoi ricevere un avviso dopo aver utilizzato solo 2 GB di dati, puoi disattivare l'avviso dati in pochi semplici passaggi. Oppure aumentare il limite predefinito.

La buona notizia: non devi preoccuparti di costi imprevisti! Vodafone ti avviserà automaticamente tramite SMS non appena avrai utilizzato l'80% del tuo traffico dati (ovvero l'80% di 6 GB o 8 GB), indipendentemente dal cellulare che stai utilizzando.

Come disattivare l'avviso dati:

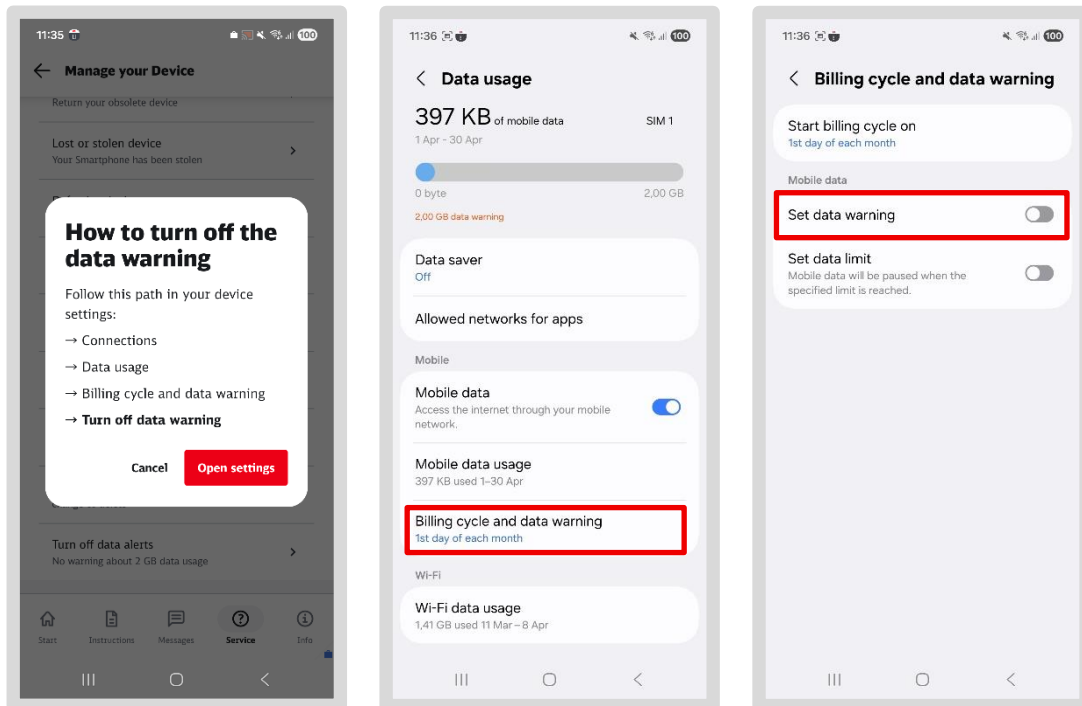
Per smartphone/tablet Samsung, segui questi passaggi:

- Apri l'app *DB Mobil info*
- Tocca la scheda "Servizio" → Quindi tocca "*Tutto sul tuo dispositivo*" → e poi "*Disattiva avviso dati*"



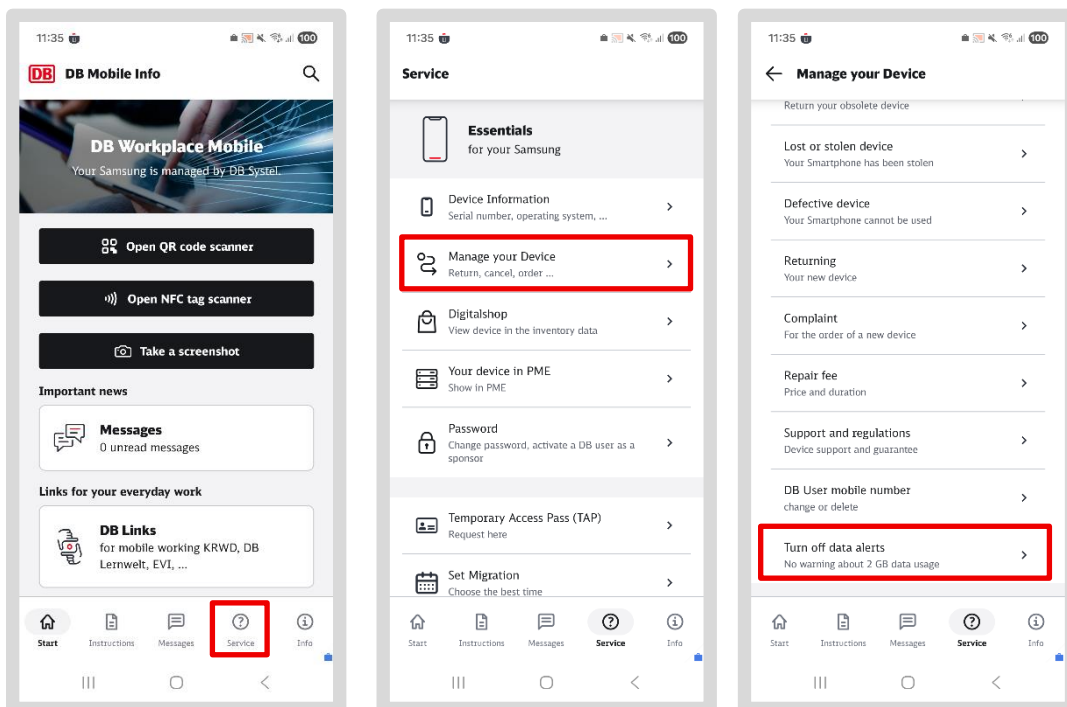
Si aprirà la schermata "Connessioni" nelle impostazioni di sistema

- →Tocca «Utilizzo dati», poi «Ciclo di fatturazione e avviso dati» e, nella sezione «Imposta avviso dati», scorri lo schermo verso sinistra



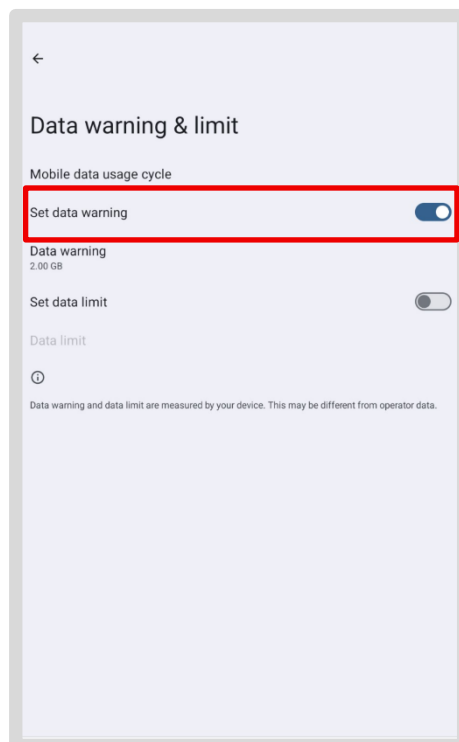
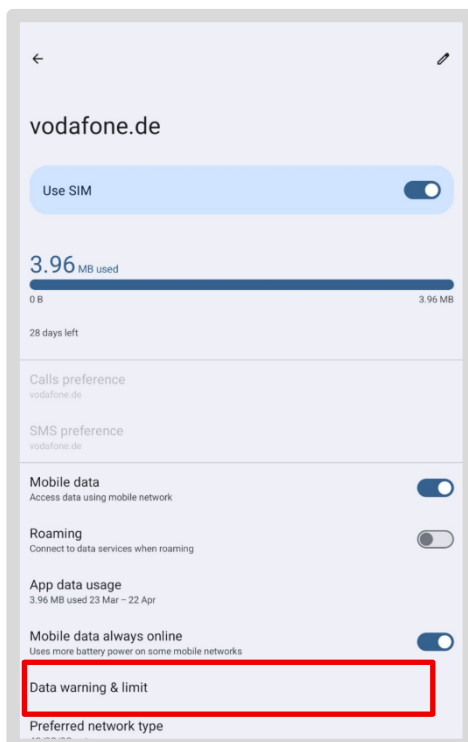
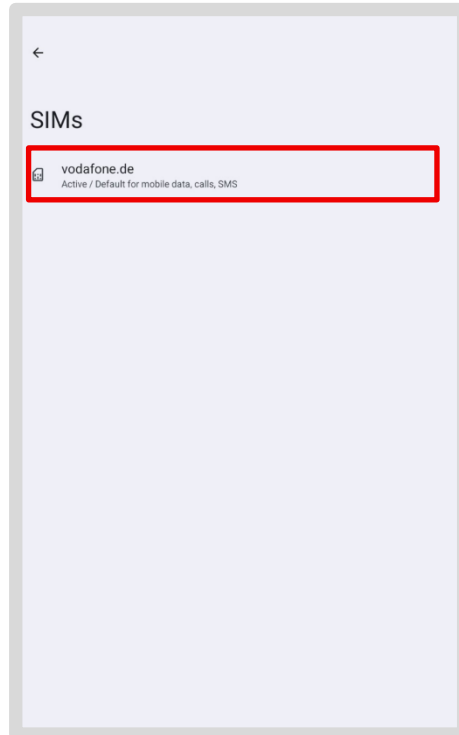
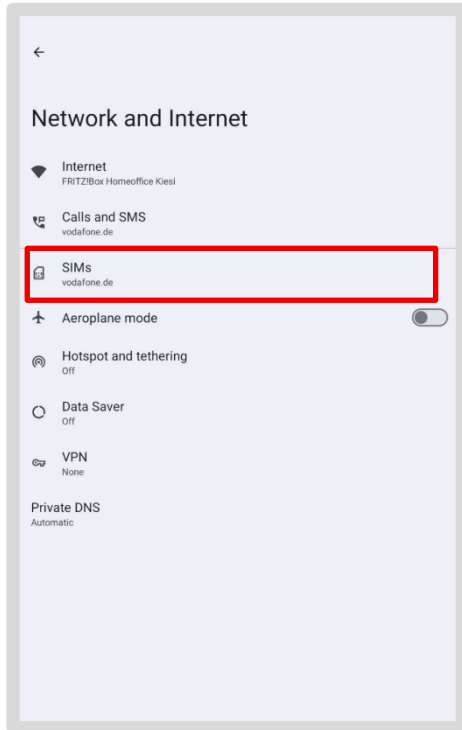
Per smartphone e tablet Nokia/HMD, segui questi passaggi:

- Apri l'app **DB Mobil**
- Tocca la scheda "Servizio" → Quindi tocca "Tutto sul tuo dispositivo" → e poi "Disattiva avviso dati"



Si aprirà la schermata “Rete e Internet” nelle impostazioni di sistema

- Tocca “SIM” -> Tocca la scheda SIM attiva, in questo caso “vodafone.de” -> Tocca “Avviso e limite dati” e scorri lo schermo verso sinistra sotto “Imposta avviso dati”



6.4.6 Modalità offline (Modalità aereo)

Nel menu di accesso rapido del tuo smartphone/tablet, puoi attivare la modalità offline o la modalità aereo. Tieni presente, tuttavia, che ciò disattiverà tutte le funzioni di comunicazione. Ciò significa che non verranno effettuati aggiornamenti e non riceverai alcun messaggio DB.

Pertanto, valuta attentamente quando attivare la modalità aereo.



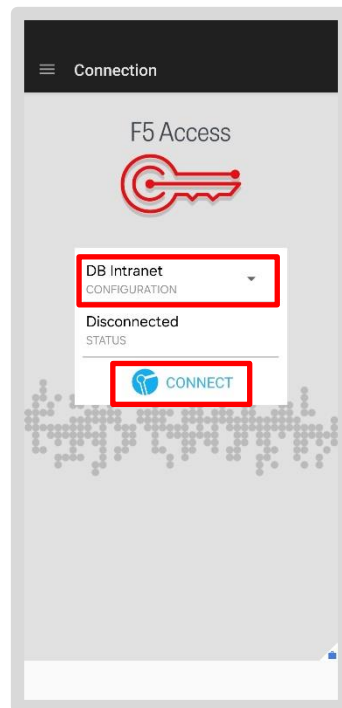
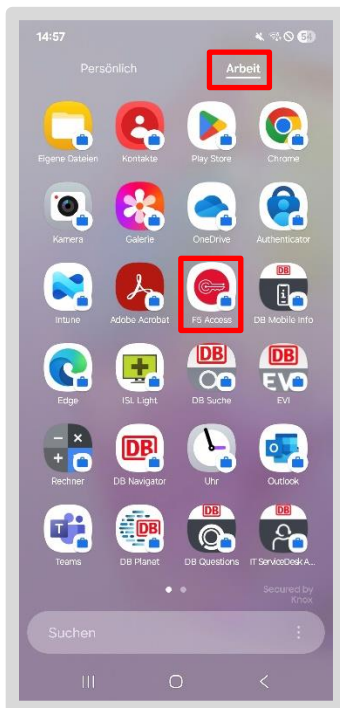
6.5 F5 Access – Stabilire una connessione VPN

VPN sta per **Virtual Private Network** e si riferisce a una connessione Internet che non può essere visualizzata da terzi non autorizzati. Alla Deutsche Bahn AG utilizziamo “**F5 Access**” per stabilire una connessione VPN. Ciò consente un accesso sicuro alla rete aziendale della Deutsche Bahn AG. Inoltre, alcune app possono essere utilizzate solo con una connessione VPN, ad esempio il portale DB Personal, ASES ed E-Time.

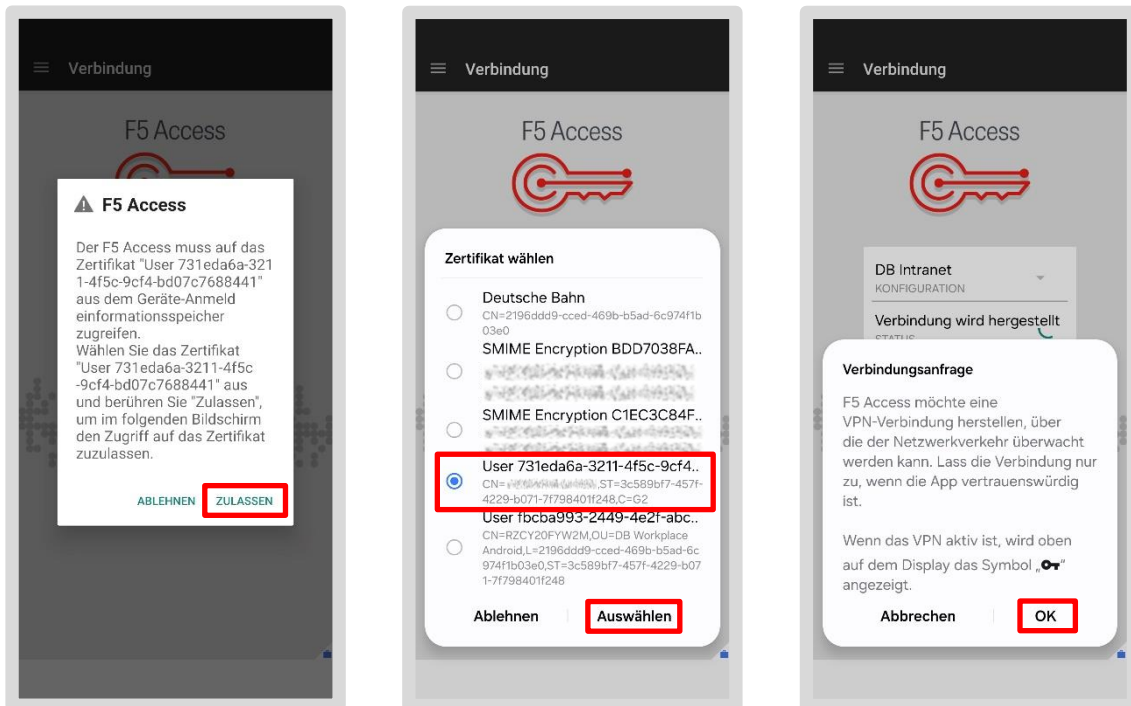


6.5.1 Configurare la connessione VPN

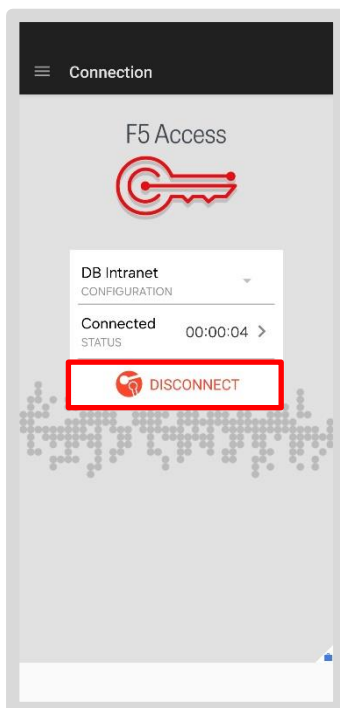
- Apri l'app "F5 Access" nella sezione "Lavoro/Affari"
- Se necessario, accetta i termini e le condizioni e consenti le notifiche
- In "Configurazione", tocca "DB Intranet" e poi "Connetti"
- Consenti quindi di effettuare e gestire le chiamate – seleziona “Consenti”



- Quindi tocca “Consenti” per il certificato F5
- Tocca il certificato che termina con C=G2
- Quindi tocca "Seleziona"
- Conferma quindi la richiesta di connessione toccando “OK”



- Per disconnettersi, tocca “Disconnetti”



Nota: una connessione VPN sempre attiva comporta un elevato consumo della batteria. Pertanto, attivala solo quando ne hai davvero bisogno.

6.6 Take-Off: Certificati e connessione VPN

Perché ho bisogno di un certificato sul mio smartphone/tablet?

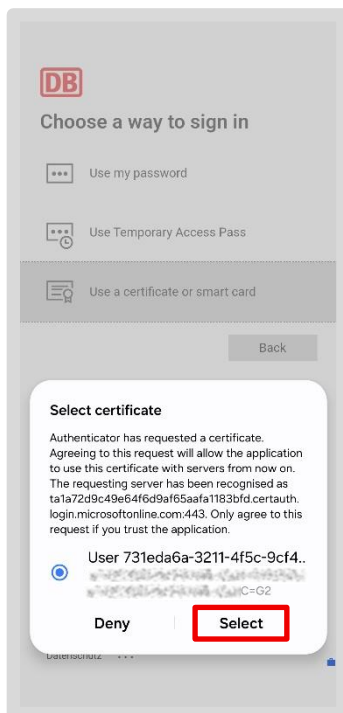
Per accedere a determinate app e siti web DB sul tuo smartphone/tablet aziendale, devi identificarti. Ciò avviene tramite un cosiddetto certificato. Il certificato comunica all'app o al sito web che sei autorizzato.

Come posso ottenere il certificato?

I certificati vengono salvati automaticamente sul tuo dispositivo. Quando apri un'app per la prima volta, devi selezionare il certificato una volta e poi sarai connesso.

In Outlook, ad esempio, appare così:

Il certificato contiene sempre il tuo nome e cognome



Cos'è l'app F5 Access?

L'app F5 Access viene installata automaticamente sul tuo smartphone/tablet. L'icona dell'app ha questo aspetto:



Sui dispositivi Samsung/HMD, la troverai nella sezione "Lavoro/Azienda"

L'app F5 Access stabilisce una connessione VPN sicura tra il tuo smartphone/tablet e la rete intranet di DB. Questo perché alcune app mobili e siti web richiedono questo tipo di accesso per connettersi.

6.7 Migliora la durata della batteria

- Gli aggiornamenti possono essere installati sul tuo smartphone/tablet solo se la batteria è carica al 20% o più
- Se gli aggiornamenti non vengono installati, ciò potrebbe comportare l'impossibilità di utilizzare lo smartphone/tablet
- Assicurati quindi sempre che la batteria sia sufficientemente carica!

Come risparmiare la batteria:

- Disattiva i servizi che non sono necessari in ogni momento, ad esempio Bluetooth, VPN (F5) e la funzione GPS
- Non ricaricare il dispositivo durante la notte
- Non esporlo a temperature estreme, sia troppo fredde che troppo calde

6.8 Disattiva l'ID pubblicitario

Per impostazione predefinita, Google crea un cosiddetto ID pubblicitario per ogni smartphone/tablet.

Google utilizza l'ID pubblicitario per creare un profilo basato sul comportamento e sulle preferenze online dell'utente. Ciò consente la visualizzazione di annunci pubblicitari personalizzati sullo smartphone o sul tablet.

L'Ufficio per la protezione dei dati raccomanda di disattivare questo ID pubblicitario. Questo è l'unico modo per impedire la creazione di un profilo.

Per farlo, segui questi passaggi:

- Apri le impostazioni sul tuo smartphone/tablet
- Tocca Google e poi Lavoro/Azienda
- Seleziona Annunci
- Tocca "Elimina ID pubblicitario"
- Conferma toccando "Cancella ID pubblicitario"

L'ID pubblicitario è ora disattivato; la profilazione non è più possibile.

Maggiori informazioni sull'ID pubblicitario sono disponibili su DB Planet qui:

> [#Mobile Workplace](#)

7 Le app più importanti per iniziare

Le app DB più importanti e quelle relative al lavoro sono già installate sul tuo dispositivo.

7.1 Scarica le nuove app DB

Se desideri installare altre **app DB**, scaricale dal **DB Google Play Store**. Le app specifiche di DB, come Meine DB o DB Planet e molte altre, sono disponibili per il download solo lì.

Private Apps



u.a. Play Store, Galerie

Dienstliche Apps



Puoi scaricare **le app personali** sul tuo **Samsung/HMD** tramite il **Google Play Store** nella sezione privata.

7.2 L'app DB Mobil Info

Hai dimenticato la password di blocco dello schermo o non ricordi la tua password utente DB? Outlook continua a bloccarsi? Ricevi messaggi di errore che non capisci? Non preoccuparti, qui troverai aiuto.



L'app DB Mobil è il tuo primo punto di riferimento per domande sul tuo smartphone o tablet.

Funzionalità nella schermata iniziale:

- Crea uno screenshot e salvalo automaticamente nella galleria di lavoro o nell'app foto
- Leggi i tag NFC e utilizzali nell'area di lavoro
- Usa lo scanner di codici QR per informazioni relative al lavoro
- Tocca la lente di ingrandimento per andare direttamente alla Ricerca DB, dove puoi porre domande su argomenti relativi a DB

Nella scheda "Istruzioni" troverai le guide più importanti. Nella scheda "Servizio" troverai link importanti relativi al lavoro e tutti i link personali necessari per il tuo lavoro presso DB, oltre al numero di telefono dell'IT ServiceDesk.

Se il tuo dispositivo non funziona, usa quello di un collega.

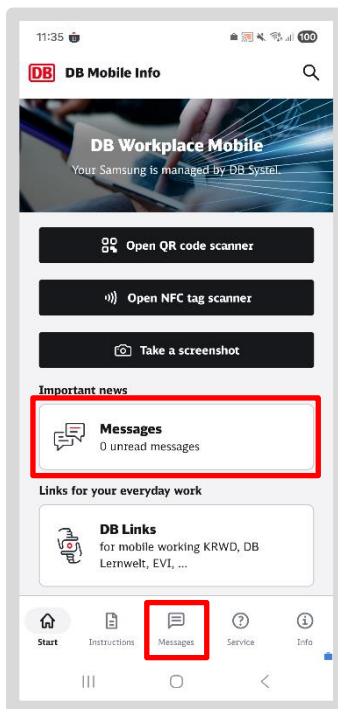
> In alternativa, puoi trovare tutte le guide importanti anche su: db.de/ae

7.2.1 Notifiche push

Riceverai **notifiche push** tramite l'app DB Mobil per nuovi aggiornamenti software o qualsiasi altra cosa relativa al tuo dispositivo. Ad esempio, ti informeremo sulla distribuzione e l'installazione automatica di software sul tuo smartphone o tablet.

Tutte le informazioni sul Mobile Workplace e sull'app DB Mobile Info sono disponibili qui:

> [#Mobile Workplace](#)



Qui puoi trovare i tuoi messaggi:

- Apri l'app DB Mobil. Nella schermata iniziale vedrai l'area delle notifiche
- Se hai un nuovo messaggio, vedrai un piccolo numero rosso accanto a "*Messaggi non letti*"
- Per leggere i messaggi, tocca la sezione "Messaggi" in alto al centro o la scheda "*Messaggi*" in basso:

Puoi trovare ulteriori informazioni qui:

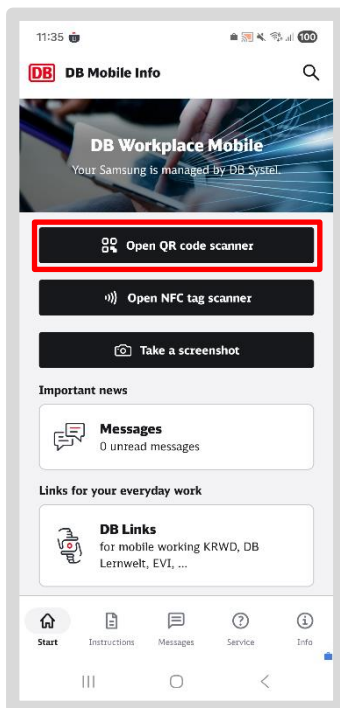
> [App DB Mobil: Ricezione dei messaggi](#)

7.2.2 Scansione dei codici QR

I codici QR sono quadrati bianchi e neri. Si tratta di codici leggibili elettronicamente. Uno speciale lettore decodifica questo codice e ti indirizza direttamente a un'app o a ulteriori informazioni.

Puoi scansionare i codici QR ufficiali utilizzando l'app DB Mobil sul tuo smartphone o tablet:

- Apri l'app DB Mobil Info
- Tocca "Apri scanner codici QR" e consenti all'app di scattare foto e registrare video
- Si aprirà una piccola finestra che ti consentirà di scansionare il codice QR. Per farlo, posiziona il codice QR all'interno del rettangolo
- Una volta scansionato il codice, verrai reindirizzato al sito web



7.3 Outlook

Con Outlook puoi ricevere e inviare le tue e-mail di lavoro. Prima di iniziare, dovrai configurare alcune impostazioni.

- Hai domande su come scrivere e inviare e-mail? Su [IT fit](#) troverai consigli utili e guide sull'uso di Outlook.

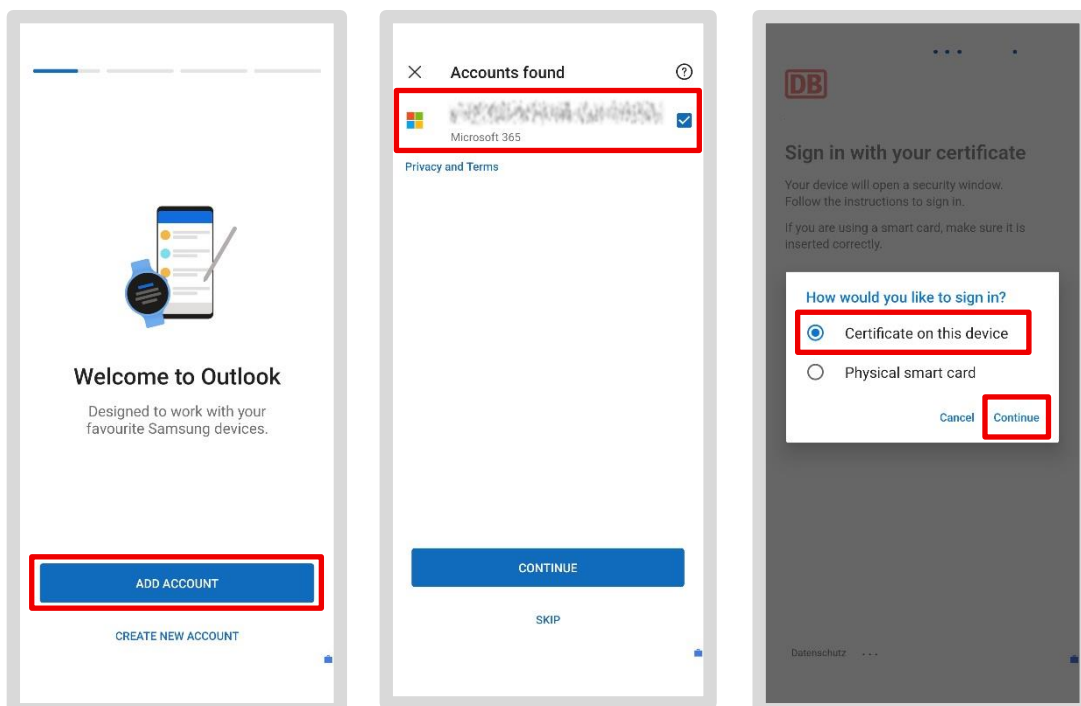
7.3.1 Configurare Outlook / Creare un account e-mail / Configurare la crittografia delle e-mail

> **Nota:** puoi trovare una guida video su db.de/mobile-videoanleitung

- Vai alla sezione "Lavoro" e tocca l'app "Outlook"
- Il tuo account e-mail dovrebbe essere già configurato automaticamente: tocca "Aggiungi account"
- Nel passaggio successivo, seleziona il tuo indirizzo e-mail e tocca "Avanti"

Quando ti viene richiesto di effettuare l'accesso, potrebbe esserti richiesto un pass di accesso temporaneo (TAP):

- Se il tuo pass di accesso temporaneo è ancora valido, inseriscilo qui oppure creane uno nuovo come descritto nel [Capitolo 4.6 Attivazione del dispositivo – Creazione di un pass di accesso temporaneo \(TAP\)](#)
- In alternativa: in "Seleziona altra opzione di accesso", seleziona l'opzione "Certificato su questo dispositivo"
- Tocca "Seleziona" quando ti viene richiesto il certificato



- Se desideri inviare via e-mail dati che richiedono una protezione speciale (ad es. informazioni sul personale), devi anche crittografare il contenuto dell'e-mail

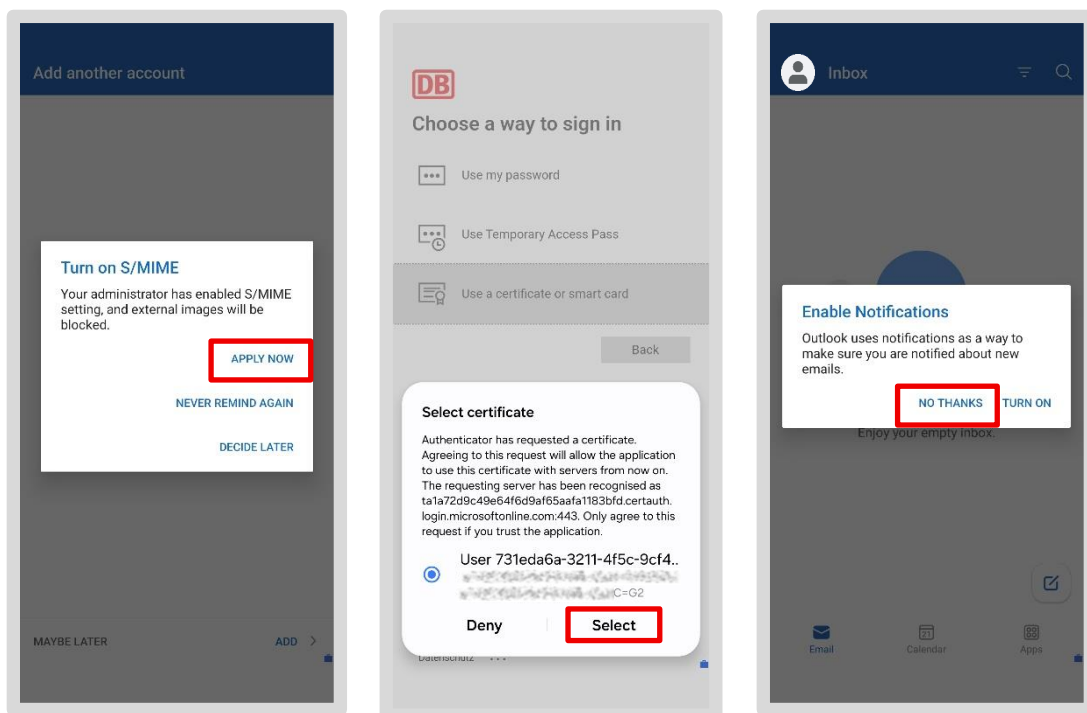
- DB fornisce la crittografia S/MIME a questo scopo
- Toccare “*Applica ora*” quando viene chiesto se si desidera attivare S/MIME

Segue la richiesta del certificato. È possibile identificare il certificato valido per l’utente come segue:

- Prima riga: “**Utente** ds2232...” (seguito da numeri e lettere)
- Seconda riga: «CN- **DB User** Name», ad es. LisaMustermann 89sd7es0ßwd (seguito da numeri e lettere)
- Seleziona il frammento di testo e tocca “Seleziona”

Il tuo account e-mail è ora in fase di configurazione:

- Tocca “*Forse più tardi*” quando ti viene chiesto se desideri aggiungere un altro account
- E tocca “*No, grazie*” per disattivare le notifiche



- Le tue e-mail vengono ora caricate (questo processo potrebbe richiedere alcuni minuti)
- A questo punto puoi nuovamente leggere e scrivere email

Android 16: sui dispositivi con Android 16, il passaggio per attivare S/MIME potrebbe essere saltato. In questo caso, devi completare la configurazione di Outlook e riavviare l'app! Apparirà quindi la richiesta di attivazione.

7.3.2 Configurazione di una firma e-mail

Le firme e-mail sono una parte obbligatoria della comunicazione aziendale. Appaiono alla fine di un'e-mail e, per legge, devono contenere determinate informazioni, come il nome dell'azienda e la sede legale della tua azienda DB. Puoi trovare il testo per la tua firma e-mail nella directory centrale di DB, nota come "EVI".

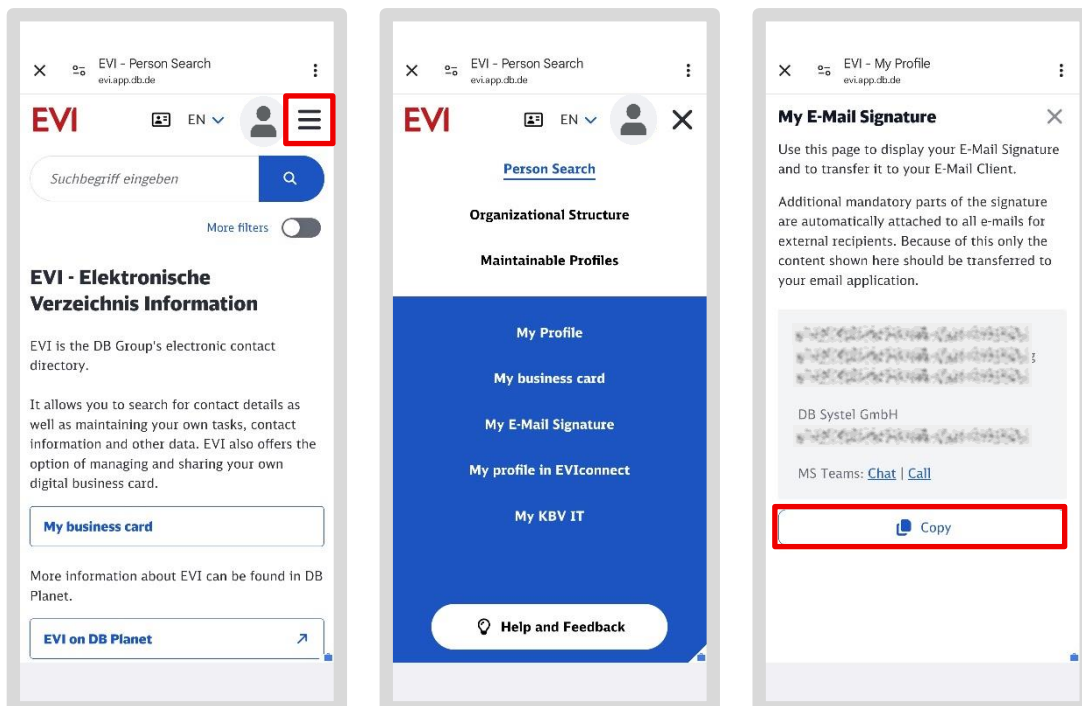
Ecco come ottenere la firma e-mail dall'EVI:



- Apri l'app EVI nella sezione "Lavoro/Affari"
- Ora vedrai la visualizzazione mobile di EVI
- Tocca il menu nell'angolo in alto a sinistra e poi tocca "Il nuovo EVI"

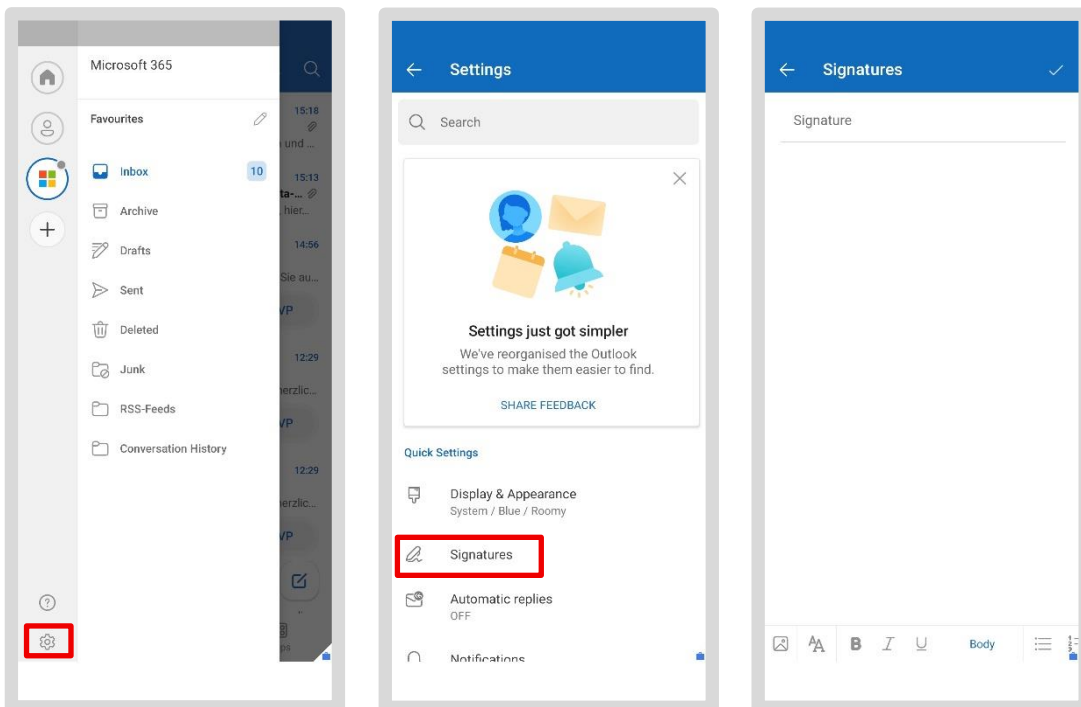
Si aprirà la nuova visualizzazione EVI:

- Tocca le tre linee accanto alla tua foto del profilo nell'angolo in alto a destra
- Quindi tocca "La mia firma e-mail"
- Si aprirà la pagina "La mia firma e-mail"
- La tua firma personale è visualizzata nel campo grigio. Copiala toccando il pulsante "Copia" in basso
- Quindi chiudi EVI



Incolla la firma in Outlook:

- Apri l'app Outlook nella sezione "Lavoro/Affari"
- Tocca la tua immagine del profilo nell'angolo in alto a sinistra
- Sul lato sinistro si aprirà una panoramica delle tue cartelle e-mail
- Tocca l'icona a forma di ingranaggio in basso a sinistra
- Ora tocca "Firme"
- Si aprirà un campo per la firma. Se è già presente una voce, cancellala toccando "✕"



- Ora premi a lungo sul campo vuoto finché non compare il campo "Incolla" e tocalo
- La tua firma copiata da EVI verrà inserita
- Chiudi la finestra: la tua firma verrà ora inserita automaticamente in tutte le email che scrivi

Nota: se hai configurato più account e-mail, puoi utilizzare il cursore "Firma per account" per impostare una firma separata per ciascun account. In caso contrario, la firma salvata verrà utilizzata per tutti i tuoi account e-mail.

7.3.3 Sincronizzazione delle e-mail – Tutte le e-mail sempre aggiornate

Tutte le tue e-mail vengono automaticamente salvate nell'app Outlook e sincronizzate con il tuo account Office collegato. Ciò significa che, indipendentemente dal dispositivo da cui accedi – che sia uno smartphone, un tablet o un computer BKU/Basic Workplace – sarai sempre aggiornato.

Se possiedi un vecchio smartphone o tablet e desideri importare i contatti, consulta [la sezione 8.5: Backup dei contatti su OneDrive](#).

7.3.4 Creazione di nuovi contatti in Outlook

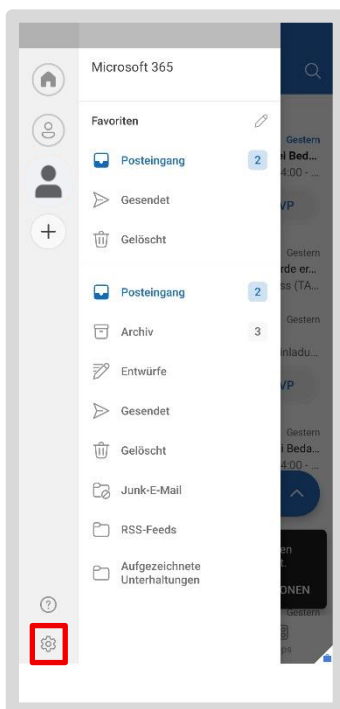


- Vai alla sezione "Lavoro" e apri l'app Contatti
- Tocca il segno "+" per creare un nuovo contatto
- Seleziona "Outlook" nell'angolo in alto a sinistra sopra la freccia
- Il nuovo contatto verrà salvato in Outlook

7.3.5 Sincronizzazione dei contatti in Outlook

Se crei un nuovo contatto nell'area "Lavoro/Affari" sul tuo smartphone o tablet utilizzando l'app Contatti, è consigliabile condividerlo per la sincronizzazione con Outlook. Ecco come procedere:

- Apri l'app Outlook nella sezione "Lavoro/Azienda"
- Nell'angolo in alto a sinistra dell'app c'è un cerchio con un'icona. Toccalo
- Sul lato sinistro si aprirà una panoramica delle tue cartelle di posta



- Seleziona l'icona a forma di ingranaggio in basso a sinistra

- Si apriranno le impostazioni
- In "Account e-mail", seleziona il tuo account Outlook. Quindi tocca il piccolo cursore accanto a "Sincronizza contatti"
- Conferma quindi la richiesta di accesso toccando "Consenti"
- Una volta abilitata la sincronizzazione, esci *dall'app Outlook*

7.4 App MS Defender – deve essere aperta

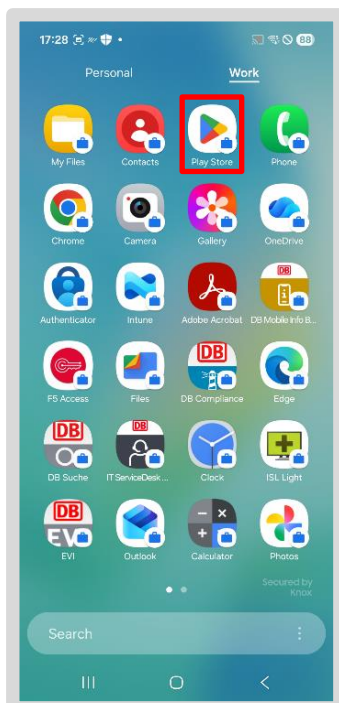
Dopo aver abilitato Outlook e Teams, abilita l'app "*Microsoft Defender for Endpoint Mobile*" (in breve app MS Defender) sul tuo smartphone/tablet. L'app protegge dagli attacchi informatici ed esegue la scansione delle app esistenti alla ricerca di software dannoso. Per attivare la protezione, apri l'app una volta.

A causa dell'ampia varietà di smartphone/tablet disponibili, potrebbero esserci piccole differenze nella descrizione dei singoli passaggi.

7.4.1 Configurazione dell'app MS Defender

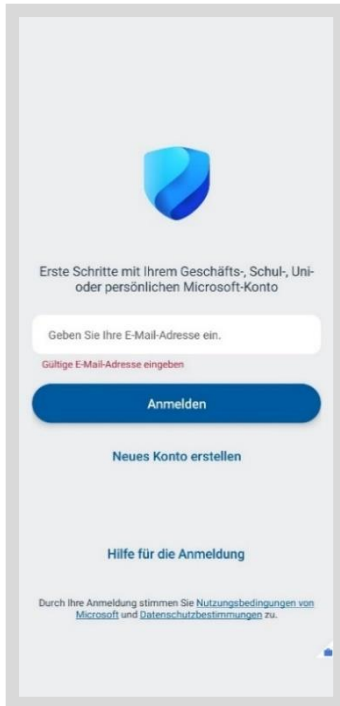
Per configurare l'app MS Defender sul tuo smartphone/tablet, devi seguire questi passaggi:

- Vai alla sezione Lavoro/Affari e apri il "DB Google Play Store"

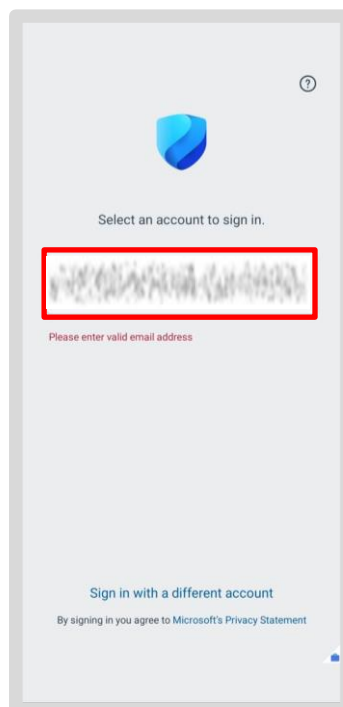
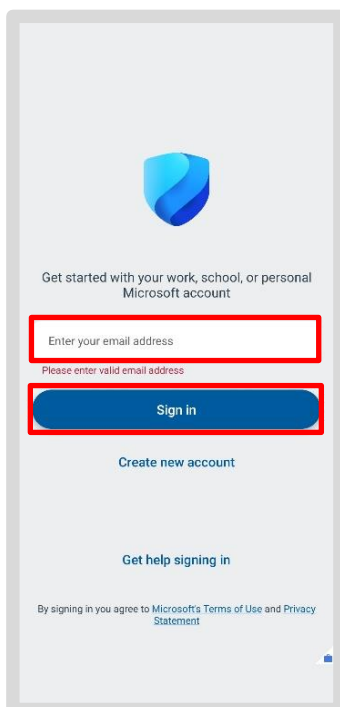


- Cerca l'app "Microsoft Defender: Antivirus" e tocca "Installa"

- Tocca l'icona dell'app "MS Defender" per aprire l'app



- Ti verrà richiesto il tuo indirizzo e-mail aziendale
- Tocca il pulsante "Accedi", oppure l'app ti porterà automaticamente alla schermata successiva, dove verrà visualizzato il tuo indirizzo e-mail
- Tocca il tuo indirizzo e-mail aziendale

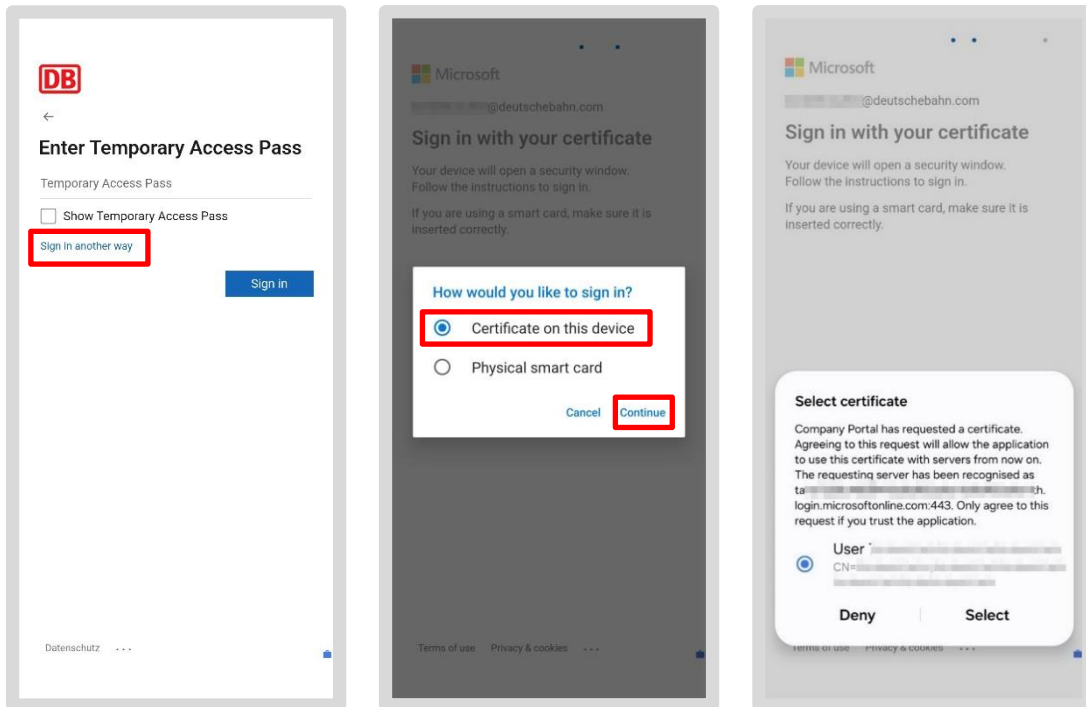


Se hai attivato il tuo smartphone/tablet con l'app Intune nell'ultima ora, qui potrebbe esserti chiesto di inserire nuovamente il tuo pass di accesso temporaneo.

- Tocca "Accedi con un altro metodo"

Quindi continua:

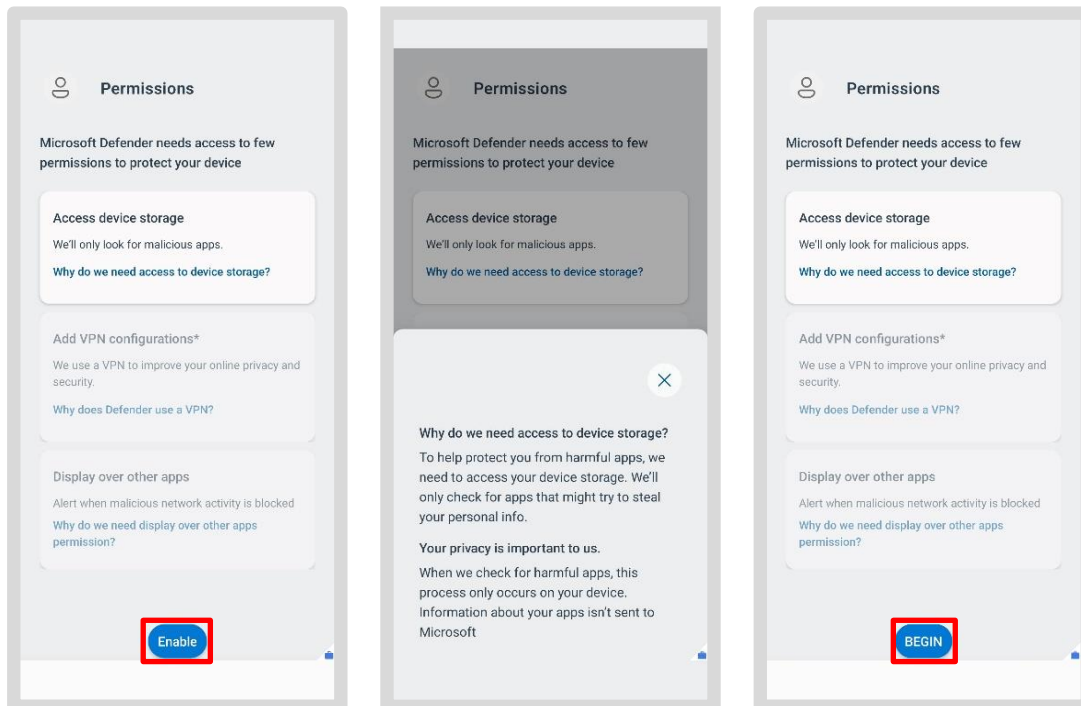
- Quando richiesto, tocca "Certificato su questo dispositivo" e poi "Avanti"
- Seleziona il certificato



7.4.2 Concedi le autorizzazioni

L'app ora ti chiederà le autorizzazioni necessarie. A questo punto, le schermate potrebbero apparire in un ordine diverso rispetto alle istruzioni. Se la tua prima schermata corrisponde a quella mostrata:

- Tocca "Attiva"
- Quindi tocca "Avvia"
- Si aprirà l'app "Impostazioni" sul tuo smartphone/tablet

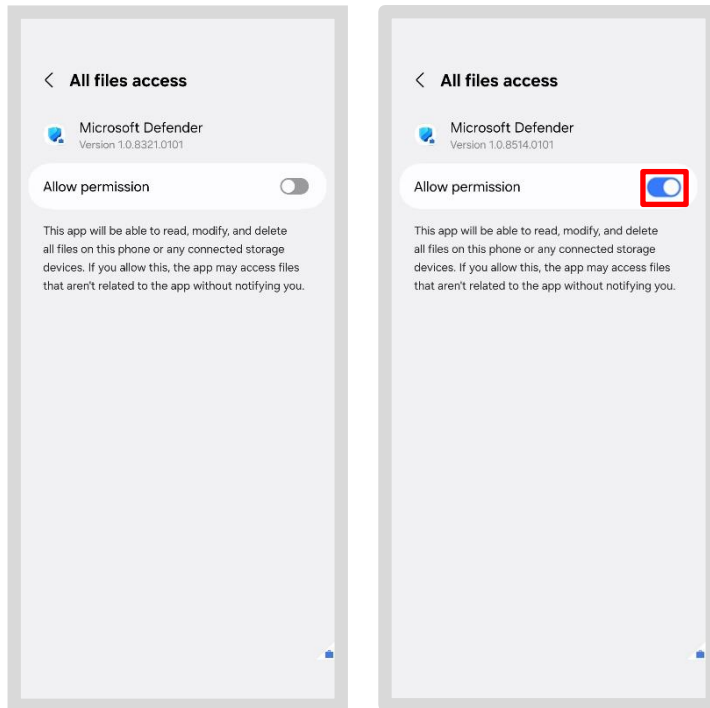


Informazioni di base sulle autorizzazioni:

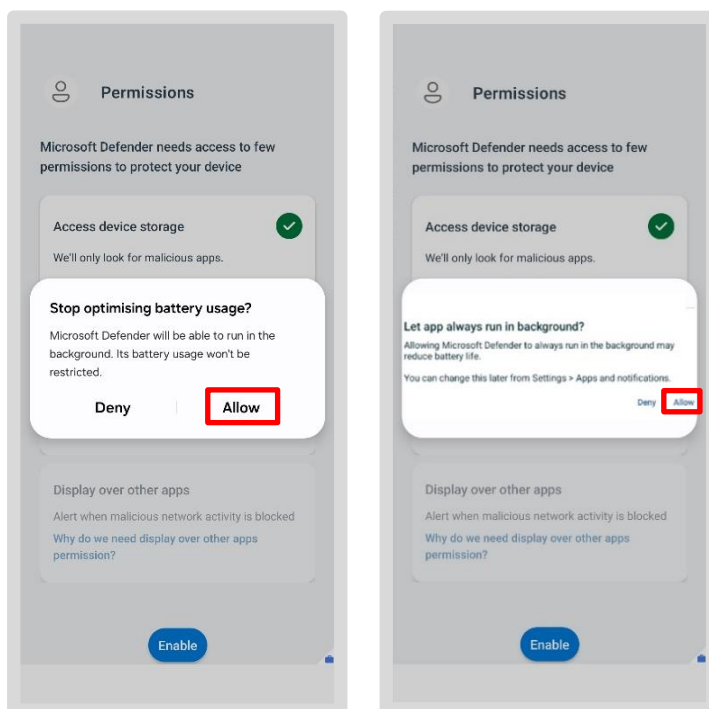
Queste autorizzazioni sono necessarie per garantire il corretto funzionamento dell'app e la sicurezza del tuo dispositivo.

Puoi visualizzare una finestra informativa per ogni singola autorizzazione (ad es. toccando "Perché abbiamo bisogno dell'accesso alla memoria del dispositivo?"). Tuttavia, alcune voci non possono essere selezionate (sono disattivate, ad es. "Aggiungi configurazione VPN") o sono già abilitate (segno di spunta verde, ad es. "Esegui in background"), poiché sono definite dal sistema.

- Ora fai scorrere il cursore verso destra per concedere l'autorizzazione
- Tocca "Consenti" nella finestra di dialogo successiva



- Tocca "Consenti" in tutte le schermate successive

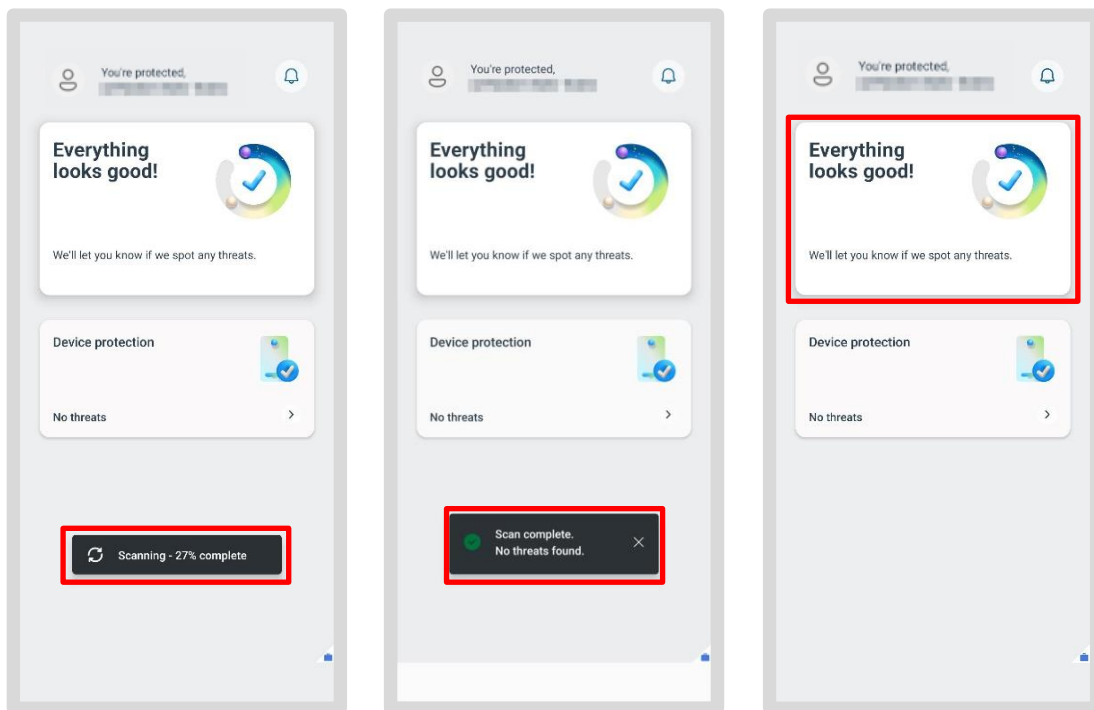


Nota: a seconda del tipo di dispositivo, potrebbero essere richieste autorizzazioni diverse! Di conseguenza, potresti visualizzare solo una delle richieste mostrate.

Verrai quindi reindirizzato alla schermata iniziale dell'app MS Defender. Verrà immediatamente eseguita una scansione automatica alla ricerca di malware sul tuo

smartphone/tablet. Durante la scansione verranno visualizzati gli aggiornamenti sullo stato di avanzamento.

Il risultato viene visualizzato per iscritto nella schermata iniziale. Se è visibile un segno di spunta verde, non è stato rilevato alcun malware.



Congratulazioni!

Hai completato con successo la configurazione iniziale! Il dispositivo è ora protetto contro il malware.

7.5 DB M 365

Puoi anche aprire e leggere file Word, Excel, PowerPoint o PDF sul tuo smartphone o tablet. Per farlo, basta scaricare una volta le app corrispondenti:

- Aprire il Google Play Store
- Cerca l'app desiderata utilizzando la barra di ricerca, ad esempio Word, Excel, PowerPoint o PDF Reader



- Quindi tocca "Installa". L'app verrà scaricata e apparirà nella sezione "Lavoro/Azienda"
- Quando apri un file, l'app si aprirà automaticamente

Nota: è possibile aprire un solo file alla volta. Non è possibile, ad esempio, aprire più file Word contemporaneamente.

7.6 App Microsoft Authenticator

L'app Microsoft Authenticator consente l'**autenticazione a più fattori (MFA)**.

Avrai bisogno dell'app Microsoft Authenticator, ad esempio, per:

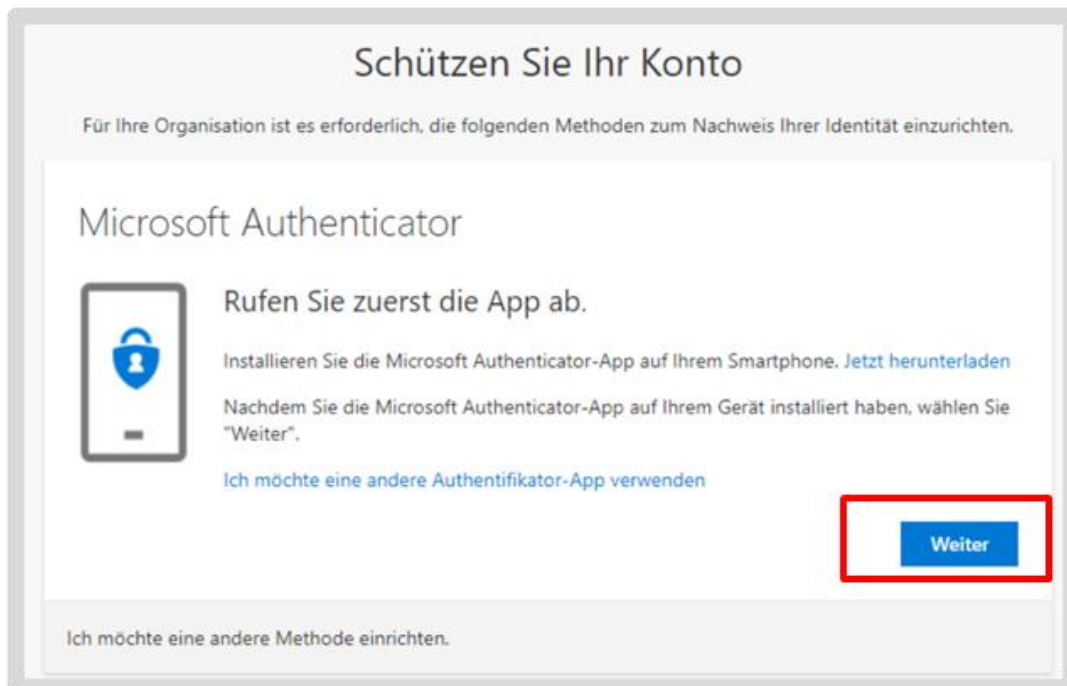
- Connessione VPN a Basic Workplace MAC
- Utilizzo dell'account DB Admin
- Accedere ad applicazioni specifiche, ad es. SAP



Si distingue tra chi ha già utilizzato l'app Microsoft Authenticator su uno smartphone o tablet DB e chi invece la utilizza per la prima volta sul proprio smartphone o tablet.

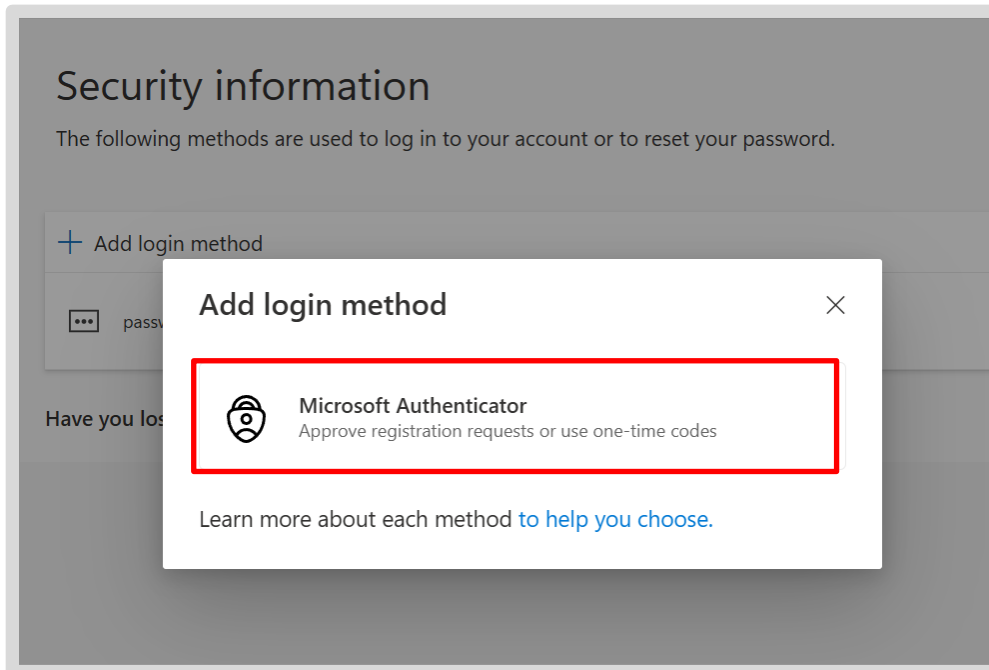
Utilizzo dell'app Microsoft Authenticator per la prima volta

Quando si tocca un'app che richiede l'app Microsoft Authenticator, si apre questa finestra di dialogo. Toccare "Continua" e seguire le istruzioni passo passo; per farlo, toccare il pulsante "Guida alla configurazione MFA"



Oppure puoi avviare tu stesso l'app Microsoft Authenticator:

- Tocca "db.de/authenticator" sul tuo computer BKU o Basic Workplace
- Tocca l'icona "più" e il pulsante "Aggiungi metodo di accesso"
- Si aprirà una finestra di dialogo; seleziona "Microsoft Authenticator"



- Passa al tuo smartphone/tablet e apri l'app Microsoft Authenticator
- Apri questa pagina per [le istruzioni dettagliate](#), tocca il pulsante "Guida alla configurazione MFA" e segui i passaggi indicati
- A questo punto potrai utilizzare l'app Microsoft Authenticator per l'autenticazione sul tuo smartphone/tablet

Passaggio da un vecchio a un nuovo smartphone/tablet DB

Se hai già utilizzato l'app Microsoft Authenticator, tieni presente quanto segue:

- Se hai bisogno di utilizzare l'app Authenticator mentre configuri il tuo nuovo smartphone/tablet, usa il tuo vecchio smartphone/tablet per collegarlo all'app Authenticator
- Apri queste [istruzioni passo passo](#), tocca il pulsante "Guida alla configurazione MFA" e segui i passaggi indicati
- Potrai quindi utilizzare l'app Microsoft Authenticator sul tuo nuovo smartphone/tablet e reimpostare il tuo vecchio smartphone/tablet. Se hai utilizzato l'app Authenticator per siti web o strumenti, riattiva l'app in
- **Suggerimento:** se hai difficoltà a riattivare le connessioni nell'app Authenticator dopo il ripristino, utilizza il portale self-service all'indirizzo db.de/resetmfa e segui i passaggi dall'inizio alla fine

7.7 Conclusione: app DB

Dove posso trovare le app DB?

Le app più importanti sono già installate sul tuo smartphone/tablet aziendale. Se desideri scaricare altre app aziendali, fallo tramite il **DB Google Play Store**.

Lì troverai, ad esempio, Outlook, Word e OneDrive, oltre ad app specifiche DB come Meine DB o DB Planet.

Puoi scaricare le app personali tramite il Google Play Store.

Dove posso trovare informazioni sul mio smartphone/tablet?

Per qualsiasi domanda sul tuo smartphone/tablet, utilizza l'app DB Mobil. Nella scheda "Istruzioni" troverai delle guide, mentre nella scheda "Assistenza" troverai informazioni utili sul tuo dispositivo.

L'app è installata di default sul tuo smartphone/tablet.

8 Backup dei dati c

8.1 Backup dei dati di lavoro su OneDrive

Hai uno smartphone/tablet con versione Enterprise. Ciò significa che i documenti di lavoro e quelli personali sono rigorosamente separati quando si tratta di backup.

Il backup dei tuoi documenti personali o delle foto/video è descritto qui:

> mobileworkplace.deutschebahn.com/mobile-data-backup

> **Nota:** è disponibile un video tutorial all'indirizzo db.de/mobile-videoanleitung

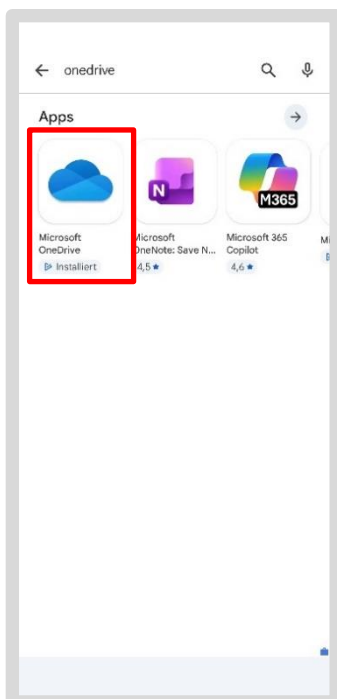
Per salvare foto e altri documenti, come file PDF o Word, ti servirà l'app Microsoft "OneDrive". Con questa app puoi archiviare tutti i tuoi dati di lavoro sul cloud e accedervi in qualsiasi momento da tutti i tuoi dispositivi di lavoro. Ciò significa che puoi, ad esempio, accedere ai tuoi dati dal tuo PC di lavoro.



8.2 Configurazione di OneDrive

Prerequisito: per configurare OneDrive, installa prima l'app Outlook sul tuo smartphone/tablet e configura il tuo account e-mail di lavoro. Puoi trovare ulteriori informazioni sulla configurazione nel [capitolo 7.3 Outlook](#).

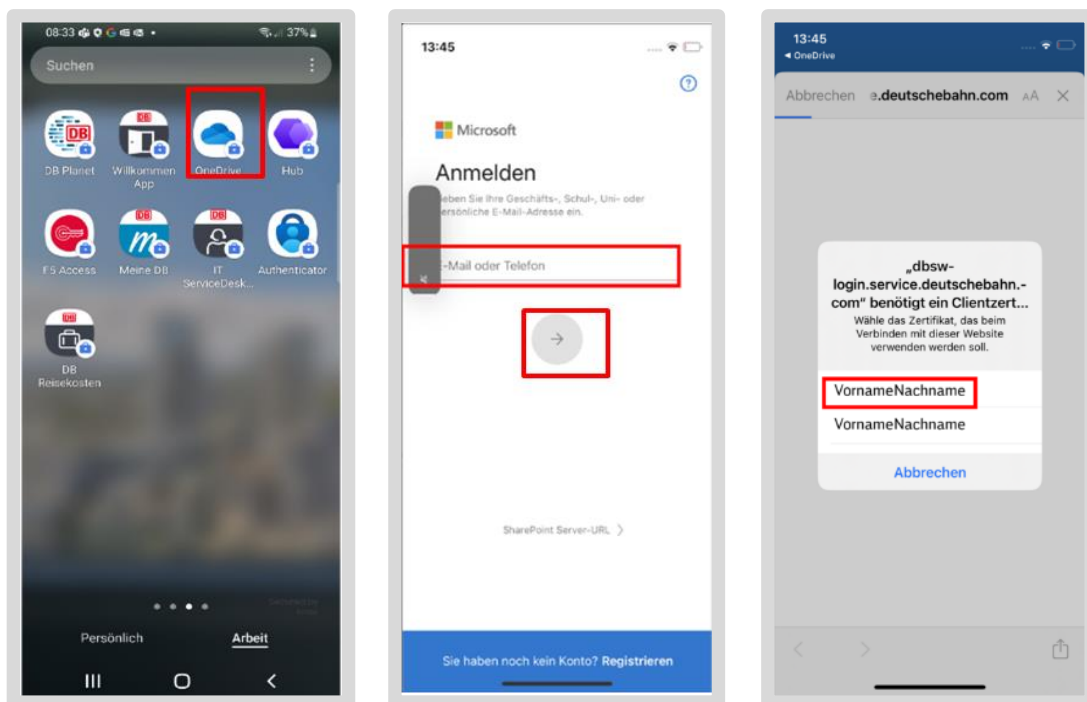
- Tenere il tablet in modalità verticale per assicurarsi che le schermate corrispondano al layout mostrato nelle istruzioni
- Scarica l'app «OneDrive». A tal fine, apri il Google Play Store
- Cerca l'app “Microsoft OneDrive”



8.2.1 Android 15

Una volta installata, l'app apparirà come icona (suggerimento: nuvola) denominata OneDrive nella sezione "Lavoro/Azienda" sulla schermata iniziale del proprio smartphone/tablet.

- Apri l'app *OneDrive* toccando l'icona
- Conferma che l'app sia autorizzata a inviarti notifiche
- Seleziona **"Accedi"**
- Inserisci il tuo indirizzo e-mail DB: verrai connesso automaticamente
- Seleziona il tuo certificato utente DB
- Ora vedrai tutti i tuoi file in OneDrive
- Inserisci il tuo indirizzo e-mail DB: verrai connesso automaticamente
- Seleziona il tuo certificato utente DB



Nota: se stai configurando OneDrive per la prima volta, potrebbero essere necessari alcuni minuti per la sincronizzazione di tutti i tuoi dati.

Backup di tutte le impostazioni di sistema

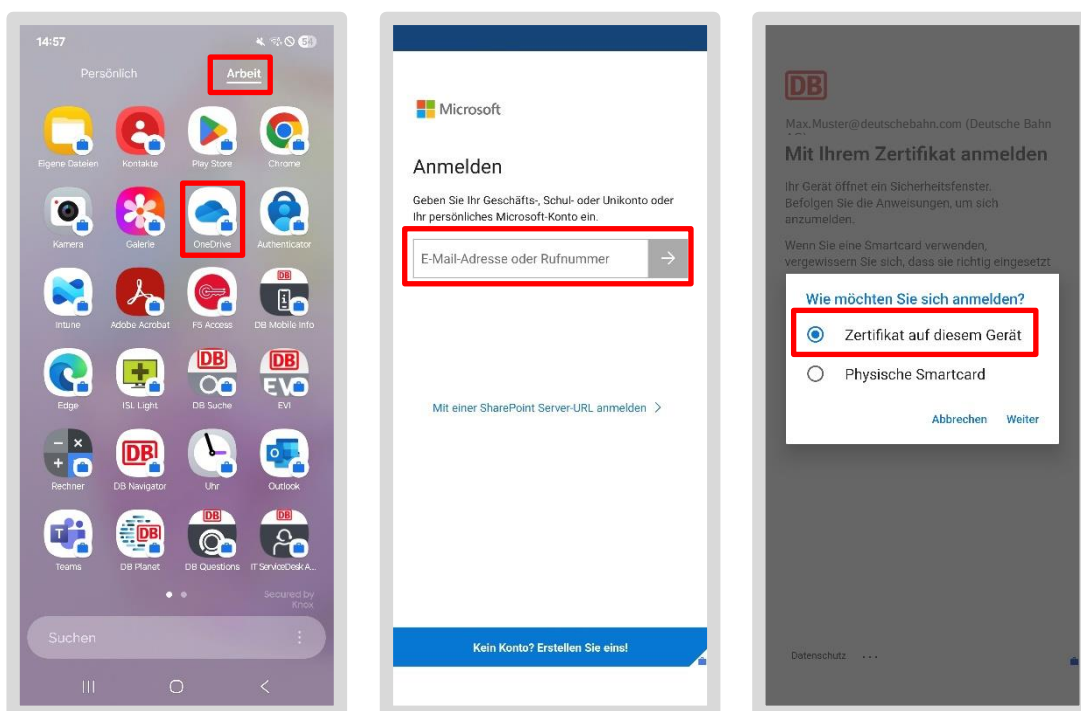
Se dovessi mai dover ripristinare le impostazioni di fabbrica sul tuo smartphone/tablet, assicurati di eseguire il backup anche delle impostazioni di sistema.

Crea screenshot o prendi appunti delle tue impostazioni personali e delle app DB specifiche relative al lavoro. Salva anche questi in OneDrive, in modo da poterli consultare come note durante il processo di ripristino.

8.2.2 Android 16

Dopo l'installazione, l'app apparirà come un'icona (suggerimento: nuvola) denominata OneDrive nell'area "Lavoro/Azienda" sulla schermata iniziale del tuo smartphone/tablet.

- Apri l'app *OneDrive* toccando l'icona
- Conferma che l'app sia autorizzata a inviarti notifiche
- Seleziona "Accedi"
- Inserisci il tuo indirizzo e-mail DB e conferma toccando la freccia blu
- Quindi seleziona il tuo certificato utente DB da "Certificato su questo dispositivo"
- Conferma toccando "Seleziona"



Ora puoi vedere tutti i file che hai salvato su OneDrive.

Importante: se dopo aver selezionato il certificato ti ritrovi nuovamente nella schermata di accesso, reinserisci il tuo indirizzo e-mail DB e prova ad accedere di nuovo.

Nota: se stai configurando OneDrive per la prima volta, potrebbero essere necessari alcuni minuti per la sincronizzazione di tutti i tuoi dati.

Backup di tutte le impostazioni di sistema

Se dovessi eseguire un ripristino delle impostazioni di fabbrica sul tuo smartphone/tablet, assicurati di eseguire il backup anche delle impostazioni di sistema.

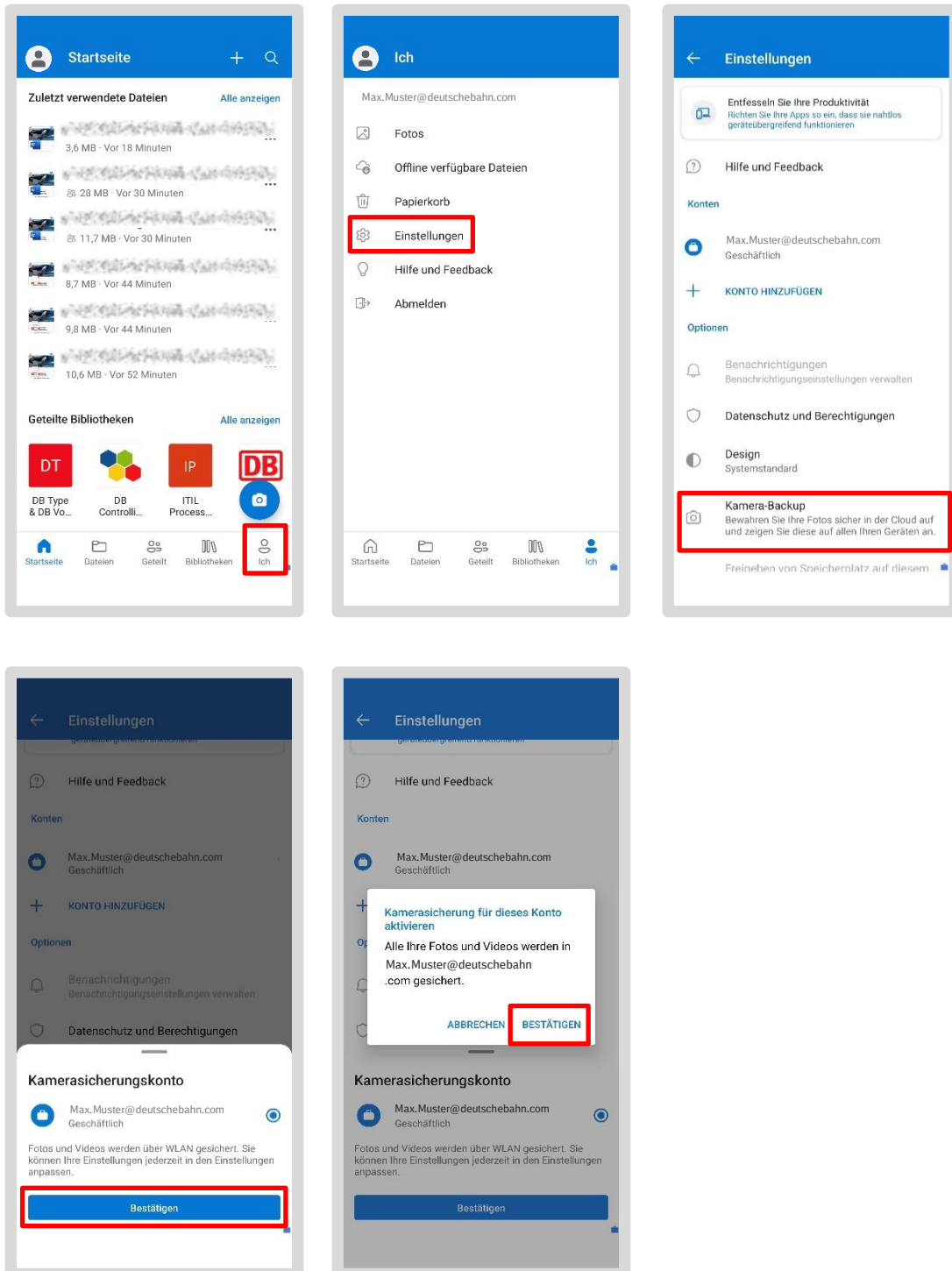
Suggerimento:

Crea degli screenshot o prendi appunti sulle tue impostazioni personali e sulle app di database specifiche per il lavoro. Salvali anche su OneDrive, in modo da poterli consultare come riferimento durante il processo di ripristino.

8.3 Backup delle foto

Se desideri salvare automaticamente le tue foto su OneDrive, procedi come segue:

- Apri l'app OneDrive
- Tocca l'icona "Profilo" nell'angolo in basso a destra e seleziona "Impostazioni"
- Seleziona quindi "Backup fotocamera"
- Tocca due volte "Conferma"

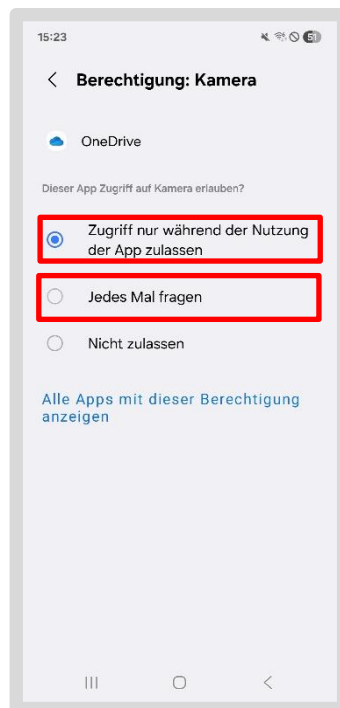
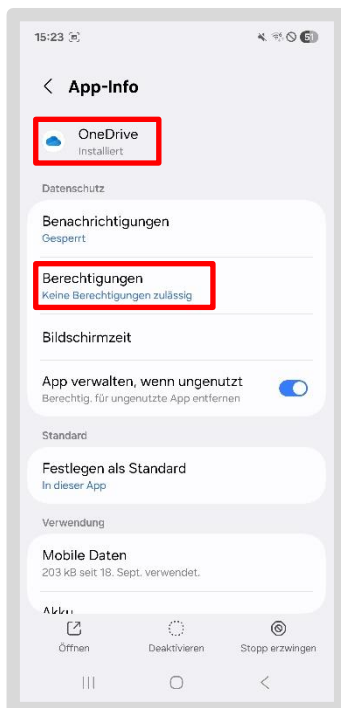


Nel passaggio successivo, devi concedere a OneDrive l'autorizzazione ad accedere alle tue foto e alla fotocamera. Per farlo, segui questi passaggi:

- Dopo aver confermato due volte, apparirà un messaggio di errore che indica che OneDrive non dispone delle autorizzazioni necessarie
- Quindi tocca il pulsante a destra denominato *"Personalizza impostazioni"*.
- Verrai quindi reindirizzato alle impostazioni delle autorizzazioni dell'app

Se non compare alcun messaggio di errore o se l'hai chiuso:

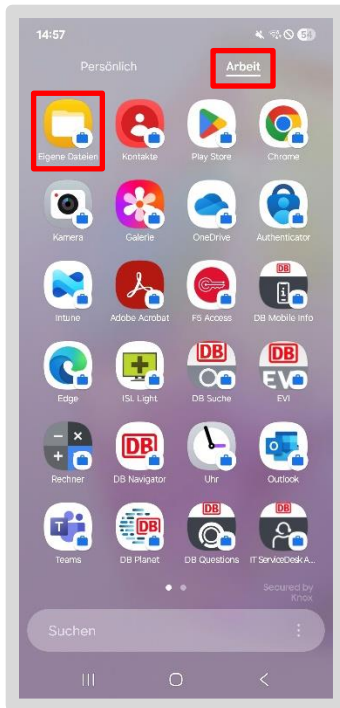
- Vai alla sezione "App" in "Impostazioni"
- Quindi seleziona l'app OneDrive sotto "Lavoro"
- Tocca "Autorizzazioni"
- Tocca una volta "Fotocamera" e poi *"Foto e video"* per concedere le autorizzazioni a OneDrive
- Decidi se vuoi che OneDrive ti chieda ogni volta o se vuoi concedere l'accesso permanente mentre usi l'app
- Una volta configurata la sincronizzazione, ogni foto scattata con la fotocamera verrà sincronizzata con OneDrive



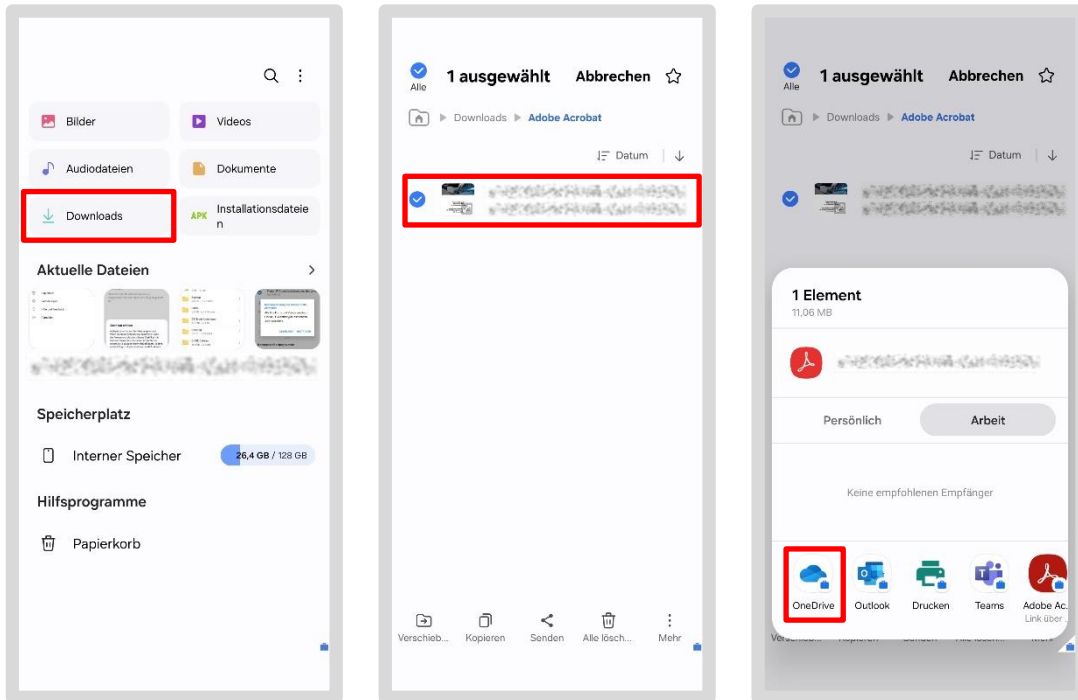
8.4 Esegui il backup dei file PDF

I file PDF vengono solitamente salvati nella cartella "Download" nella sezione "Area di lavoro". Per eseguire il backup su OneDrive, segui questi passaggi:

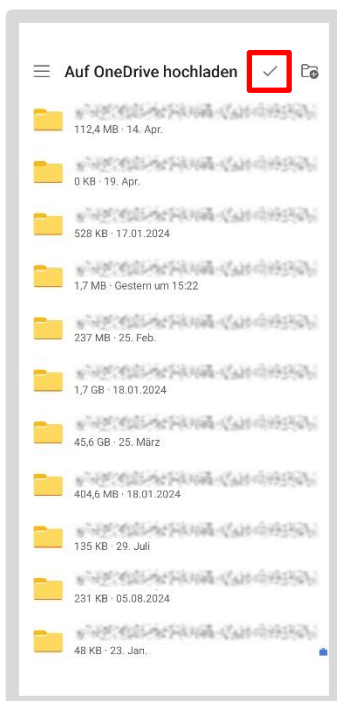
- Apri l'app File



- Tocca "Download"
- Tieni premuto il file PDF finché non compare un segno di spunta accanto al nome
- Tocca "Invia" nella parte inferiore della barra dei menu, quindi seleziona "OneDrive"



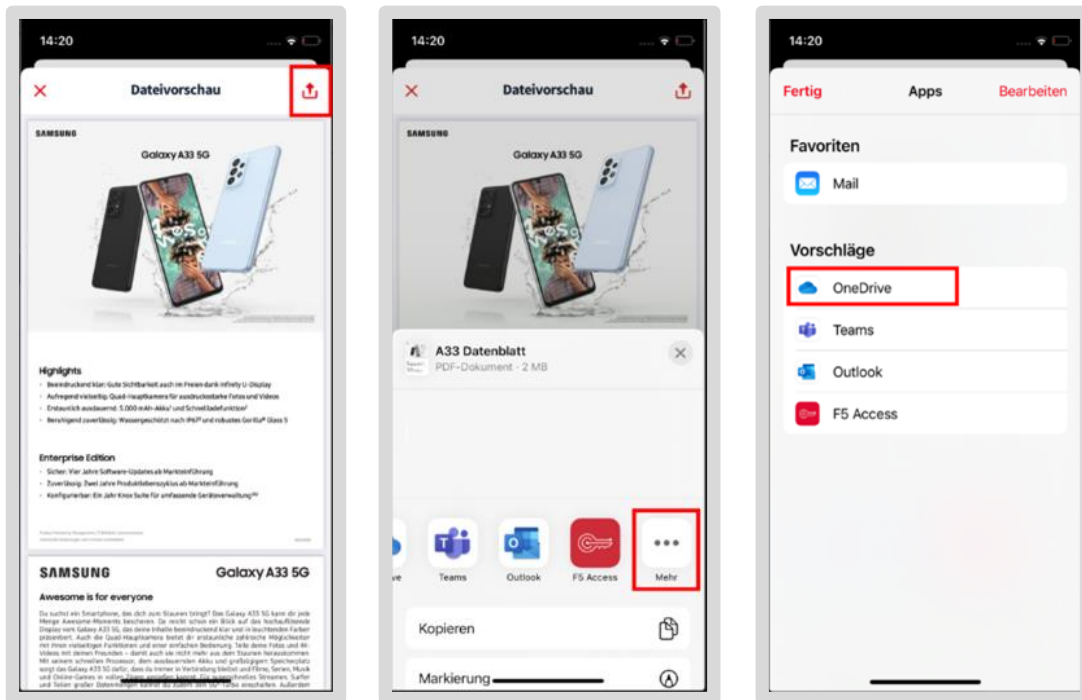
- Verrà visualizzata la tua cartella personale in OneDrive
- Se questa non è la posizione corretta: tocca il menu a tre linee orizzontali (menu a hamburger) nell'angolo in alto a sinistra
- Seleziona la cartella in cui desideri salvare il file PDF, quindi tocca il segno di spunta bianco nell'angolo in alto a destra
- Il file verrà ora caricato su OneDrive



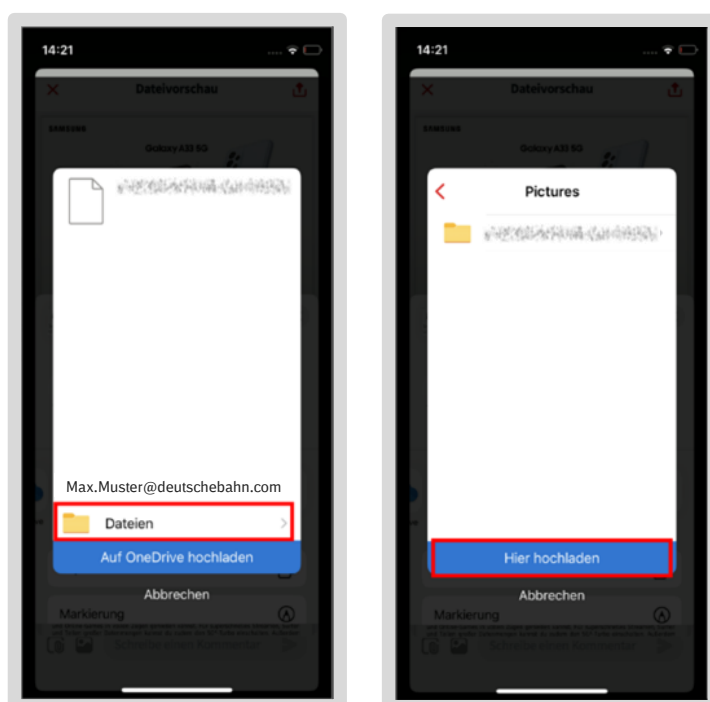
8.4.1 Salvare i file PDF direttamente su OneDrive

I file PDF possono essere salvati direttamente su OneDrive; segui questi passaggi:

- Apri il file
- Tocca l'icona di condivisione nell'angolo in alto a destra
- Seleziona "OneDrive" dal menu in basso (sotto i puntini "...")



- Seleziona la cartella in cui desideri salvare il PDF, quindi tocca il segno di spunta bianco nell'angolo in alto a destra

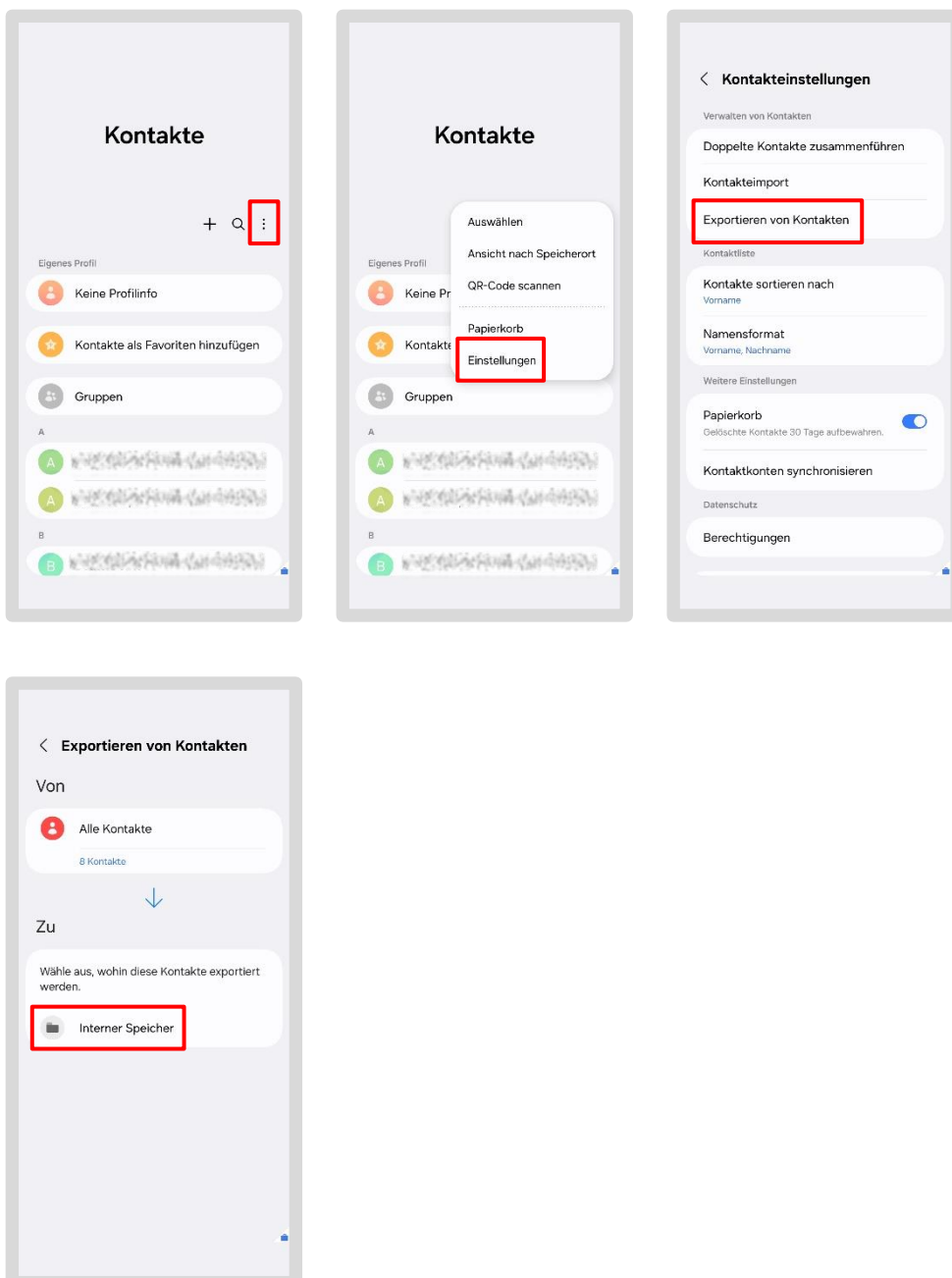


8.5 Esegui il backup dei contatti su OneDrive

Vuoi cambiare smartphone/tablet e portare con te i tuoi contatti?

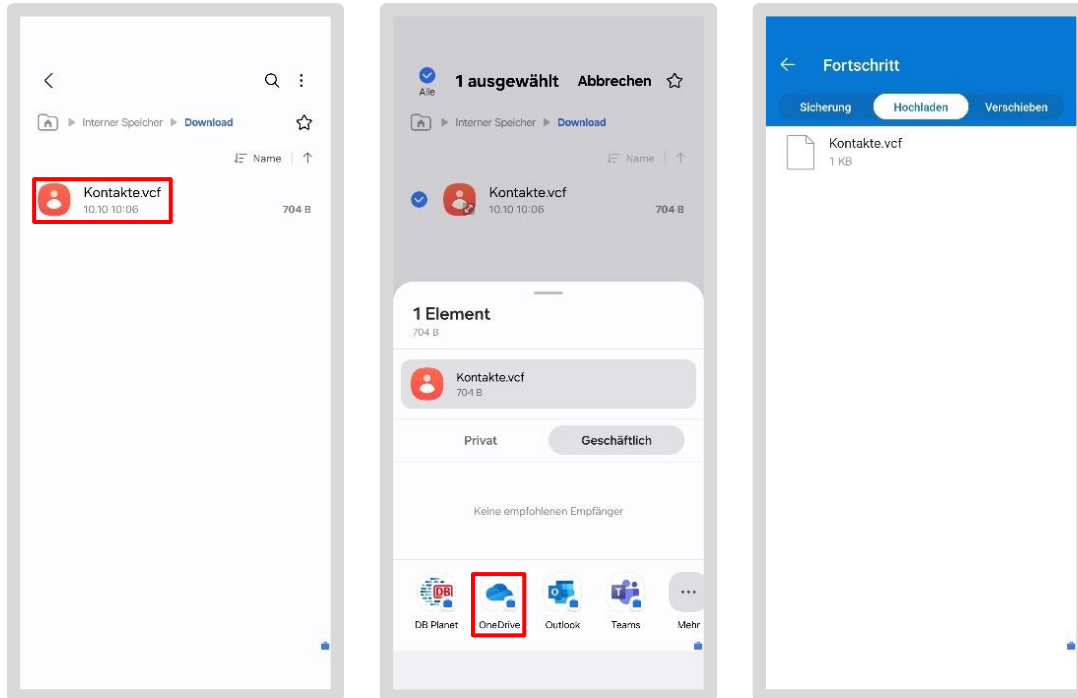
Segui questi passaggi:

- Scorri verso l'alto sulla schermata iniziale
- Tocca "Lavoro" nell'angolo in alto a destra
- Apri l'app *Contatti*
- Tocca ":" (menu con i tre puntini) nell'angolo in alto a destra
- Seleziona "Impostazioni"
- Tocca "Esporta contatti"
- Per prima cosa, salva i tuoi contatti nella "Memoria interna"



Ora troverai un file .vcf denominato “Contacts.vcf” nella cartella Download.

- Seleziona il file “Contacts.vcf”
- Tocca “OneDrive” nella parte inferiore della barra di selezione



I tuoi contatti si trovano ora nella cartella OneDrive.

8.6 Importa i contatti da OneDrive

Per reimportare i contatti nell'app Contatti sul tuo nuovo dispositivo,

segui questi passaggi:

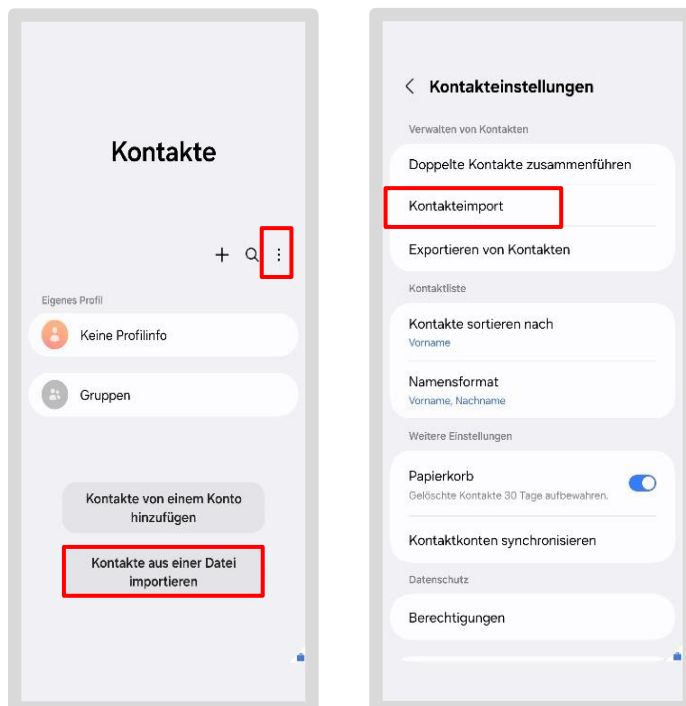
- Scorri verso l'alto sulla schermata iniziale
- Tocca "Lavoro" nell'angolo in alto a destra
- Apri l'app *Contatti*

Se **non** hai ancora **nuovi contatti**:

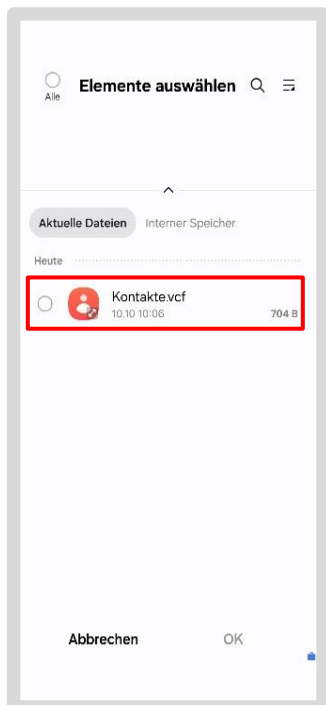
- Tocca "*Importa contatti da un file*"
- Seleziona "*Memoria interna*"
- Seleziona il file "*Contacts.vcf*"
- Tocca "*Telefono (Profilo lavoro)*"
- Conferma toccando "Importa"

Se hai **già dei nuovi contatti**:

- Tocca "⋮" (menu con i tre puntini) nell'angolo in alto a destra
- Seleziona "Impostazioni"
- Tocca "*Importa contatti*"
- Seleziona "*Memoria interna*"

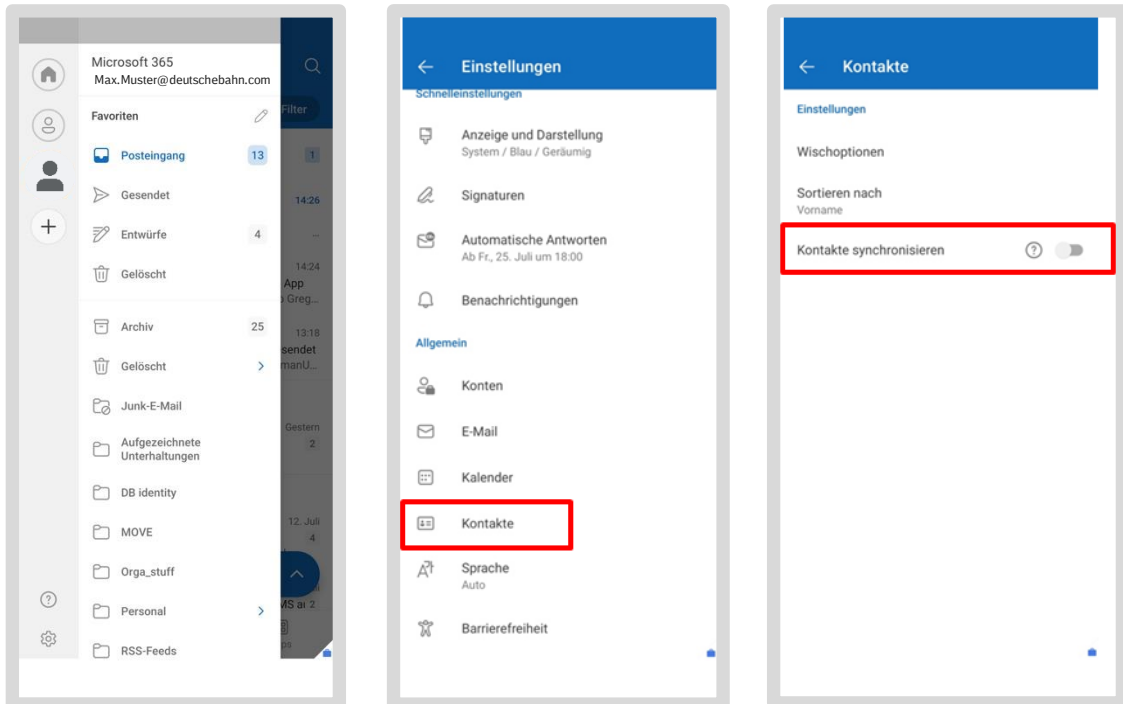


- Seleziona il file “Contacts.vcf”
- Tocca “Telefono (Profilo lavoro)”
- Conferma toccando “Importa”



8.7 Backup dei contatti tramite Outlook

- Gestisci sempre i tuoi contatti direttamente in Outlook **su ogni dispositivo**; in questo modo, potrai accedervi da tutti i tuoi dispositivi e non dovrai eseguire il backup separatamente
- Tocca la foto del profilo a sinistra della parola “Posta in arrivo”
- Tocca l'icona delle impostazioni nell'area grigia in basso e poi tocca "Contatti" nella schermata successiva
- Attiva la funzione “Sincronizza contatti” toccando il cursore



8.8 Backup delle password

Per smartphone/tablet con sistema operativo Android è disponibile l'app "Keepass2Android". Puoi usarla per eseguire il backup delle tue password e accedervi.

È possibile scaricare l'app dal Google Play Store. Le istruzioni su come configurare l'app sono disponibili qui:

> mobileworkplace.deutschebahn.com/Keepass2Android

8.9 Backup dei dati personali

Se avete salvato foto private, contatti, file e documenti sul vostro smartphone o tablet di lavoro, dovete eseguire regolarmente il backup di questi dati. Questo perché il ripristino delle impostazioni di fabbrica dello smartphone o del tablet comporterà anche la cancellazione dei vostri dati personali.

Per eseguire il backup dei dati personali, è possibile, ad esempio, utilizzare **il proprio account Google privato o un OneDrive privato**.

La procedura per il backup dei documenti privati o delle foto/video è descritta qui:

> mobileworkplace.deutschebahn.com/mobile-daten-sichern

8.10 Take-Off: Dove sono le tue foto, i tuoi file e i tuoi documenti?

- I tuoi file di lavoro si trovano nella sezione "Lavoro/Azienda" dell'app I miei file
- Per eseguire il backup dei documenti di lavoro, puoi utilizzare l'app OneDrive, che puoi aprire tramite l'app Intune
- OneDrive ti chiederà il tuo indirizzo e-mail di lavoro; inseriscilo e il tuo account verrà attivato immediatamente! Ciò richiede che tu abbia installato l'app Outlook e configurato il tuo account utente (e-mail collegata a un certificato)
- Se non ricevi ancora le e-mail di lavoro o non hai ancora configurato un account e-mail per Outlook, fallo qui.

> Vedi [Capitolo 7.3.1 Configurazione di Outlook/Creazione di un account e-mail](#)



Come eseguire il backup di documenti PDF o file Word:

- Vai su Documenti o Download
- Tieni premuto su un file finché non compare un segno di spunta
- Seleziona i file che desideri caricare
- Tocca "Invia"
- Seleziona "OneDrive"
- Verrai reindirizzato a una schermata con tutte le tue cartelle
- Seleziona una cartella e tocca il segno di spunta per caricare il file
- Non riesci a trovare la cartella? Tocca il menu nell'angolo in alto a sinistra
- In "Librerie", seleziona altre cartelle e tocca il segno di spunta per caricare il file

Backup di foto e video:

- Apri "OneDrive"
- Tocca "Foto"
- Abilita il backup/aggiornamento della fotocamera
- Per iPhone/iPad: Attiva la tua email di lavoro
- Quindi tocca "Conferma"

Esegui il backup dei tuoi dati personali

Per eseguire il backup dei tuoi dati personali, puoi utilizzare il tuo account Google o Apple personale, oppure un account OneDrive personale, ad esempio.

> [Qui](#) puoi trovare le istruzioni con suggerimenti per il backup dei tuoi dati personali

9 Protezione dei dati e informazioni sull'utilizzo

Se utilizzi uno smartphone/tablet DB mentre sei in viaggio, esiste sempre il rischio che persone non autorizzate possano accedere allo smartphone/tablet. Anche un accesso di breve durata offre la possibilità di accedere a dati sensibili.

Pertanto, ti preghiamo di attenerti alle seguenti regole di base:

1. Non lasciare lo smartphone o il tablet incustodito; assicurati sempre che rimanga sotto il tuo controllo.
2. Non consegnare lo smartphone/tablet ad altre persone, nemmeno per «dare solo un'occhiata veloce», a meno che non si tratti di un dispositivo condiviso.
3. Proteggete sempre il vostro smartphone/tablet con un PIN o una password complessa e, meglio ancora, con un sistema di sicurezza biometrico aggiuntivo, come l'impronta digitale o il riconoscimento facciale.
4. Utilizzate password e PIN una sola volta!
5. Le password e i PIN non devono essere indovinabili; quindi, non utilizzare numeri di telefono, date di nascita, numeri di targa o nomi.
6. Un PIN deve essere lungo almeno sei cifre, contenere almeno quattro caratteri diversi e non deve consistere in una sequenza di numeri consecutivi in ordine crescente o decrescente.
7. Le password devono sempre essere lunghe almeno dodici caratteri e devono contenere almeno tre dei seguenti quattro elementi: lettere maiuscole, lettere minuscole, numeri, caratteri speciali.
8. Non memorizzare mai password, PIN o nomi utente per il tuo smartphone/tablet o account utente DB sul dispositivo stesso. Nemmeno camuffati da numero di telefono: tutti conoscono quel trucco.
9. Eseguite backup dei vostri dati di lavoro e personali tempestivamente e regolarmente. Potete farlo salvandoli su OneDrive o inviandoli via e-mail il prima possibile al destinatario previsto. Solo così saranno al sicuro. Ciò garantisce che DB-IT possa accedervi se il vostro dispositivo utente finale si rompe o viene smarrito.

Condizioni d'uso per la «Comunicazione mobile dei dati»

Accettando lo smartphone/tablet e le presenti condizioni d'uso, il dipendente conferma il rispetto delle condizioni d'uso:

1. I dispositivi dell'utente finale sono attrezzature di lavoro personali. Non è consentito cedere il dispositivo dell'utente finale o i dati di accesso/password/PIN a terzi (ad es. familiari o superiori).
2. Il dispositivo dell'utente finale rimane di proprietà di DB Systel per l'intera durata dell'utilizzo. Il dispositivo deve essere restituito al termine del periodo di utilizzo. Deve essere sempre libero da diritti di terzi; in particolare, non è consentito prestarlo o venderlo a terzi.
3. È vietato il consumo, l'uso e la diffusione di contenuti e applicazioni offensivi, diffamatori, pornografici, sessisti, razzisti, anticostituzionali, immorali o criminali.
4. Il dispositivo dell'utente finale deve essere trattato con cura e rispetto. Il dispositivo dell'utente finale può essere ricaricato solo utilizzando caricatori e cavi forniti dal produttore (anche nella dotazione di base). È consentito ricaricarlo durante l'orario di lavoro.
5. Qualsiasi smarrimento, furto o danno che comprometta la funzionalità deve essere segnalato immediatamente al responsabile diretto.*
6. Laddove disponibili e utilizzabili dal datore di lavoro, l'utilizzo dei dati sul dispositivo dell'utente finale dovrebbe avvenire principalmente tramite reti Wi-Fi.
7. Le impostazioni di sicurezza del dispositivo (criteri, antivirus, configurazione del dispositivo, ecc.) non devono essere modificate o disattivate.

¹ Vedi anche l'Appendice 1 delle Condizioni generali e particolari di utilizzo IT della KBV, A (1).

² Vedi anche la Politica di protezione delle risorse DB, 136.01.03

9.1 Take-Off: aspetti di sicurezza

L'utilizzo dello smartphone/tablet fa parte del vostro lavoro. È di proprietà di DB Systel e deve quindi essere trattato con cura.

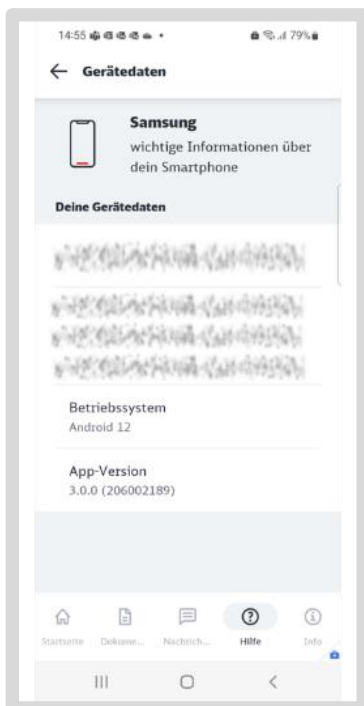
Fa parte del tuo lavoro, quindi non prestarlo né venderlo.

> Se lo smartphone/tablet deve essere restituito per motivi di sicurezza, ti preghiamo di restituirlo come descritto [qui](#)

Non dare alcuna possibilità ai ladri: utilizza una password complessa. Ad esempio, non attaccare un biglietto con la tua password sullo schermo.

Protezione dei dati: dove posso trovare i dettagli del mio smartphone/tablet?

Per farlo, apri l'app Welcome, utilizza le schede nella parte inferiore dello schermo per andare alla scheda "Aiuto", quindi seleziona la voce "Dati del dispositivo". Qui verranno visualizzati i dettagli del tuo smartphone/tablet, come il numero di serie, l'IMEI o la versione del sistema operativo (ad es. Android 13 o iOS 17.5.1).



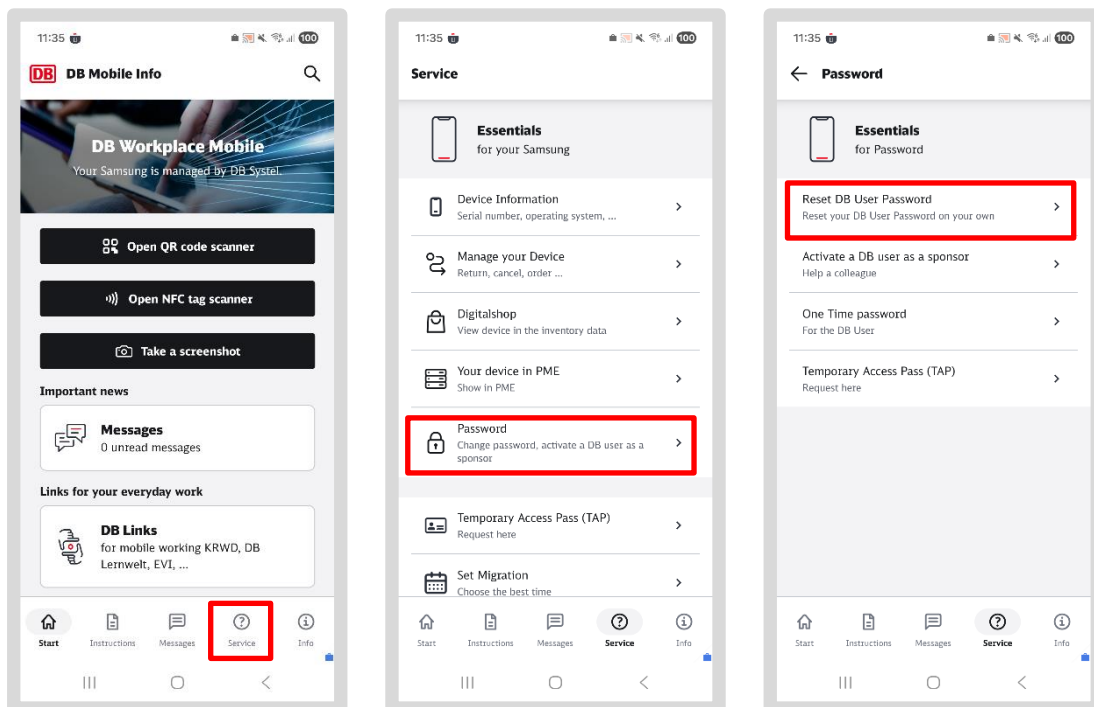
10 Password dimenticata, restituzione di un dispositivo

Hai dimenticato la password di blocco dello schermo o non ricordi la tua password utente DB? Outlook continua a bloccarsi? Ricevi messaggi di errore che non capisci? Non preoccuparti, qui troverai aiuto.

10.1 Password utente DB dimenticata o modifica della stessa

Se non conosci più i tuoi dati di accesso DB User o desideri modificarli, puoi procedere come segue:

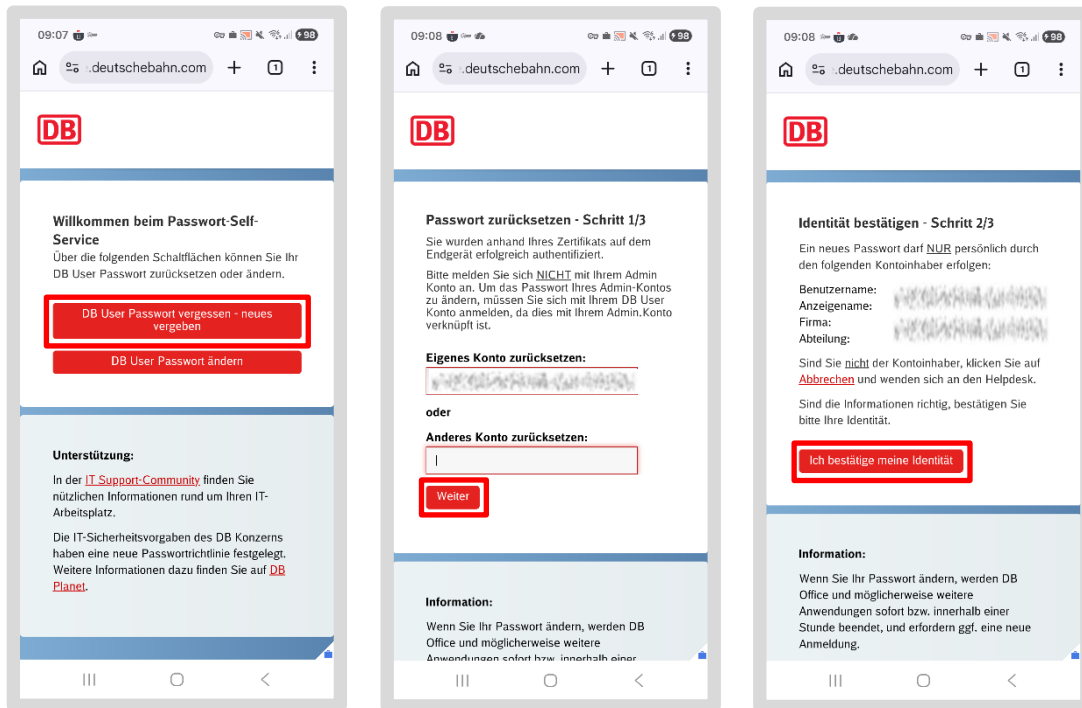
- *Nell'app DB Mobil, seleziona la scheda "Servizio"*
- *Tocca "Password"*
- *Quindi tocca "Reimposta password utente DB"*



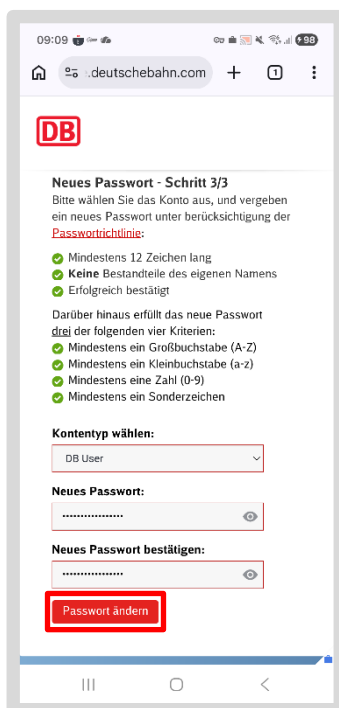
Nota: a questo punto verrà stabilita automaticamente una connessione a F5 Access. Ciò è necessario per poter procedere con i passaggi successivi. Se la connessione a F5 Access non è stata stabilita, è necessario attivarla manualmente per continuare!

Se hai eseguito correttamente tutte le operazioni, verrai ora reindirizzato al sito web di self-service per le password.

- Ora seleziona il pulsante che fa al caso tuo
- Tocca “Continua” senza inserire nulla
- Quindi conferma la tua identità



- Ora inserisci la tua nuova password, tenendo conto delle regole di sicurezza
- Conferma l'inserimento cliccando su "Cambia password"



10.2 Assistenza tramite l'app IT ServiceDesk



L'app IT ServiceDesk è il punto di contatto tecnico centrale per le richieste. Dall'analisi dei guasti al supporto tecnico per problemi hardware e software sul tuo dispositivo: qui puoi porre le tue domande e accedere a guide utili e link importanti.

Come accedere all'app IT ServiceDesk

- Apri l'“App IT ServiceDesk” nella sezione “Lavoro/Affari”
- Oppure accedici tramite il link:db.de/itservicedesk
- Troverai il menu nell'angolo in alto a sinistra dell'app
- Clicca su “Nuova richiesta di assistenza” e seleziona il metodo che desideri utilizzare per inviare la tua richiesta



Puoi anche fare quanto segue nell'app IT ServiceDesk alla voce “Self-Service & Links”:

- Aggiornare la password dell'utente DB
- Modificare o eliminare il numero di cellulare dell'utente DB

10.3 Hai perso il tuo smartphone o tablet?

Chiama immediatamente l'**IT ServiceDesk**:

- IT ServiceDesk
 - Interno: Tel. 91-5555
 - Esterno: Tel. 0361 430 8200
- IT ServiceDesk DB Cargo
 - Tel. 91 7777 (interno)
 - Tel. 00800 327 978 35 (esterno)
- Segnalare lo smarrimento o il furto

Informare immediatamente il proprio responsabile contrattuale (cellulare):

- Segnalare lo smarrimento o il furto
- Chiedi di bloccare la tua SIM! In questo modo, nessuno potrà effettuare chiamate a spese dell'azienda
- Discuti con lui i passi successivi per sapere come ottenere un nuovo smartphone/tablet

Segnala lo smarrimento nel Digitalshop:

- Segnala uno smarrimento o un furto tramite il Digitalshop
- Apri il negozio digitale all'indirizzo <http://www.db.de/digitalshop>
- Nel menu principale, alla voce "Dati di inventario", tocca "Dispositivi mobili"
- Seleziona il tuo smartphone/tablet dall'elenco
- Tocca "Esegui azione di inventario" sulla sinistra, quindi seleziona "Furto del dispositivo dell'utente finale" o "Smarrimento del dispositivo dell'utente finale" dal menu a tendina
- In caso di domande, contatta il tuo responsabile del contratto (cellulare)!

10.4 Smartphone/tablet difettoso

Informa immediatamente il tuo responsabile del contratto (cellulare):

- Segnalare la perdita totale
- Discuti con lui i passi successivi per sapere come ottenere un nuovo smartphone/tablet

Disattiva lo smartphone/tablet nel Digitalshop:

- Apri il Digitalshop all'indirizzo <http://www.db.de/digitalshop>
- Nel menu principale, alla voce "Dati *di inventario*", tocca "Dispositivi mobili"
- Selezionare lo smartphone/tablet dall'elenco
- Tocca "Esegui azione di inventario" a sinistra, quindi seleziona "Dispositivo mobile – Cancellazione" dal menu a tendina
- Puoi trovare le istruzioni per la sostituzione all'indirizzo db.de/mobile-setup
- In caso di domande, contatta il tuo responsabile del contratto (mobile)!

10.5 Devi restituire uno smartphone/tablet?

Se il tuo smartphone/tablet è difettoso, puoi trovare una guida rapida per la sostituzione di smartphone/tablet all'indirizzo db.de/ae nella sezione Configurazione/Guide rapide.

Importante: esegui prima il backup dei tuoi dati. Questo perché il tuo smartphone/tablet verrà completamente cancellato dall'azienda di riciclaggio dopo la restituzione. Ciò significa che tutti i dati (di lavoro e personali) andranno persi.

Puoi eseguire il backup dei tuoi dati di lavoro su OneDrive. In questo modo i dati vengono salvati sul cloud, consentendoti di accedervi in qualsiasi momento da qualsiasi dispositivo (smartphone/tablet/PC). Ti mostriamo come configurare OneDrive nel [Capitolo 8.2 Configurazione di OneDrive \(OneDrive\)](#) o all'indirizzo mobileworkplace.deutschebahn.com/mobile-daten-sichern.

Esci dal Digital Shop sul tuo smartphone/tablet:

- Apri il Digital Shop all'indirizzo <http://www.db.de/digitalshop>
- Nel menu principale, alla voce "Dati *di inventario*", tocca "Dispositivi mobili"
- Seleziona il tuo smartphone/tablet dall'elenco
- Tocca "Esegui azione *di inventario*" a sinistra, quindi seleziona "Dispositivo mobile – cancellazione" dal menu a tendina
- Puoi trovare le istruzioni su come sostituire il tuo dispositivo all'indirizzo db.de/mobile-setup
- In caso di domande, contatta il tuo responsabile del contratto (mobile)!

Basta restituire lo smartphone/tablet autonomamente tramite il portale di gestione delle risorse IT:

- Accedi all'<http://www.db.de/itverwertung>
- Richiedi una restituzione gratuita
- Scegli se hai bisogno solo dell'etichetta di reso o se desideri che ti venga inviata anche una scatola
- Riceverai l'etichetta via e-mail e la scatola ti verrà consegnata per posta all'indirizzo che hai fornito

Preparazione dello smartphone/tablet per la spedizione:

- Elimina i tuoi account personali dallo smartphone/tablet
- Rimuovi la scheda SIM e le schede di memoria
- Imballa lo smartphone/tablet in modo sicuro affinché non si danneggi durante il trasporto e includi eventuali accessori (alimentatore, cavo di ricarica USB, ecc.) nella scatola di reso
- Incolla l'etichetta di reso sulla scatola e portala all'ufficio postale

10.6 Congratulazioni!

Hai configurato con successo il tuo smartphone/tablet aziendale!

Per garantire che funzioni sempre in modo affidabile in futuro, assicurati di installare sempre gli ultimi aggiornamenti!

Ti auguriamo buon divertimento!

Puoi trovare ulteriori informazioni sul tuo smartphone/tablet nell'app: DB MOBIL.

> Una breve guida su come eseguire il backup dei tuoi dati è disponibile all'indirizzo mobileworkplace.deutschebahn.com/mobile-daten-sichern