

Configuration initiale avec Intune Smartphone et tablette dans DB Workplace Mobile

**(système d'exploitation Android 15 et
versions ultérieures)**

15 avril 2026

Table des matières

| | |
|--|-----------|
| 1 Application importante : l'application DB MOBIL Info | 5 |
| 2 Déballage de votre smartphone/tablette | 6 |
| 2.1 Deux façons de recevoir votre smartphone/tablette | 6 |
| 2.2 Avez-vous commandé vous-même votre nouveau smartphone/tablette et l'avez-vous reçu ? | 6 |
| 2.3 Vérification du contenu de la livraison | 6 |
| 2.4 Guide rapide pour configurer votre smartphone/tablette | 6 |
| 3 Condition préalable : utilisateur DB | 8 |
| 3.1 Vous faites déjà partie du groupe DB et êtes un utilisateur DB | 8 |
| 3.2 Nouveau membre du groupe DB, compte requis : utilisateur DB | 8 |
| 4 Configuration initiale pour Samsung/HMD | 9 |
| 4.1 Insertion de la carte SIM | 9 |
| 4.2 Code PIN de la carte SIM | 9 |
| 4.3 Configuration d'un verrouillage d'écran | 10 |
| 4.4 Configuration du Wi-Fi | 10 |
| 4.5 Configuration du Wi-Fi dans les bâtiments de la DB | 12 |
| 4.6 Activation de l'appareil – Création d'un badge de l'entreprise temporaire (TAP) | 13 |
| 4.7 Créer un badge de l'entreprise temporaire pour un collègue | 16 |
| 4.8 Activer l'appareil avec le badge de l'entreprise temporaire (TAP) | 18 |
| 4.9 Configuration de l'accès à toutes les applications et tous les sites Web de la DB | 20 |
| 4.10 Applications DB | 21 |
| 4.11 Modifier le verrouillage de l'écran | 21 |
| 4.12 Démarrage : « Se connecter sur smartphone/tablette » | 22 |
| 4.13 Remarques sur la mise en marche quotidienne | 24 |
| 5 Contenu professionnel et personnel | 25 |
| 5.1 Distinction entre usage professionnel et usage personnel | 25 |
| 5.2 Télécharger des applications de la base de données | 27 |
| 5.3 Gérer les éléments sur l'écran d'accueil | 27 |
| 5.4 Prise de départ : séparer les applications personnelles et professionnelles + regrouper les applications | 29 |
| 6 Paramètres supplémentaires | 30 |
| 6.1 Le système d'exploitation | 30 |

| | |
|---|-----------|
| 6.2 Accès rapide/Centre de contrôle | 30 |
| 6.3 Take-Off : Gérer les applications sur l'écran d'accueil | 33 |
| 6.3.1 Créer un dossier (groupe) | 33 |
| 6.3.2 Renommer un dossier (groupe) | 33 |
| 6.3.3 Déplacer des applications/dossiers | 33 |
| 6.3.4 Déplacer des applications vers l'écran d'accueil | 33 |
| 6.3.5 Tablette Samsung/HMD : | 33 |
| 6.4 Se connecter à Internet | 34 |
| 6.4.1 Connexion Wi-Fi | 34 |
| 6.4.2 Wi-Fi public | 34 |
| 6.4.3 À propos des données mobiles – votre forfait de données | 34 |
| 6.4.4 Votre contrat Vodafone – Elfe (facture électronique de télécommunications) | 34 |
| 6.4.5 Désactiver l'alerte de données | 35 |
| 6.4.6 Mode hors ligne (mode Avion) | 38 |
| 6.5 F5 Access – Établir une connexion VPN | 39 |
| 6.5.1 Configurer la connexion VPN | 39 |
| 6.6 Take-Off : certificats et connexion VPN | 41 |
| 6.7 Améliorer l'autonomie de la batterie | 42 |
| 6.8 Désactiver l'identifiant publicitaire | 42 |
| 7 Les applications indispensables pour bien démarrer | 43 |
| 7.1 Télécharger les nouvelles applications DB | 43 |
| 7.2 L'application DB MOBIL Info | 43 |
| 7.2.1 Notifications push | 45 |
| 7.2.2 Lecture de codes QR | 46 |
| 7.3 Outlook | 47 |
| 7.3.1 Configurer Outlook / Créer un compte de messagerie / Configurer le cryptage des e-mails | 47 |
| 7.3.2 Configuration d'une signature électronique | 50 |
| 7.3.3 Synchronisation des e-mails – Tous vos e-mails sont toujours à jour | 53 |
| 7.3.4 Création de nouveaux contacts dans Outlook | 53 |
| 7.3.5 Synchronisation des contacts dans Outlook | 53 |
| 7.4 Application MS Defender – doit être ouverte | 54 |
| 7.4.1 Configuration de l'application MS Defender | 54 |
| 7.4.2 Accorder des autorisations | 58 |
| 7.5 DB M 365 | 61 |
| 7.6 Application Microsoft Authenticator | 62 |

| | |
|--|-----------|
| 7.7 Conclusion : applications DB | 64 |
| 8 Sauvegarde des données | 65 |
| 8.1 Sauvegarder les données professionnelles sur OneDrive | 65 |
| 8.2 Configuration de OneDrive | 65 |
| 8.2.1 Android 15 | 66 |
| 8.2.2 Android 16 | 67 |
| 8.3 Sauvegarde des photos | 68 |
| 8.4 Sauvegarder des fichiers PDF | 71 |
| 8.4.1 Enregistrer des fichiers PDF directement sur OneDrive | 73 |
| 8.5 Sauvegarder les contacts sur OneDrive | 74 |
| 8.6 Importer des contacts depuis OneDrive | 76 |
| 8.7 Sauvegarder des contacts via Outlook | 78 |
| 8.8 Sauvegarder les mots de passe | 78 |
| 8.9 Sauvegarder des données personnelles | 79 |
| 8.10 Take-Off : où se trouvent vos photos, fichiers et documents ? | 79 |
| 9 Protection des données et informations d'utilisation | 82 |
| 9.1 Take-Off : aspects liés à la sécurité | 84 |
| 10 Mot de passe oublié, restitution d'un appareil | 85 |
| 10.1 Mot de passe utilisateur DB oublié ou modification | 85 |
| 10.2 Aide via l'application IT ServiceDesk | 87 |
| 10.3 Vous avez perdu votre smartphone ou votre tablette ? | 89 |
| 10.4 Smartphone/tablette défectueux | 90 |
| 10.5 Retour d'un smartphone/d'une tablette ? | 90 |
| 10.6 Félicitations ! | 92 |

1 Application importante : l'application DB MOBIL Info

Ce guide explique comment configurer votre smartphone/tablette. Il fournit également un aperçu de tous les sujets relatifs à votre smartphone/tablette DB.



L'application la plus importante pour la configuration initiale est l'**application DB MOBIL Info** !

Vous y trouverez toutes les informations essentielles concernant votre smartphone ou votre tablette, telles que :

- Des guides pour configurer et restaurer votre smartphone/tablette
- Liens utiles pour travailler dans l'univers des bases de données
- Vous recevrez ici des notifications dès qu'il y aura quelque chose d'important concernant votre appareil

N'hésitez pas à y jeter un œil et restez informé !

Remarque : si votre smartphone/tablette n'est pas encore configuré(e), l'application DB MOBIL est déjà installée sur votre appareil !

2 Déballage de votre smartphone/tablette

2.1 Deux façons de recevoir votre smartphone/tablette

Vous pouvez recevoir votre smartphone/tablette de deux façons :

- Via une commande dans la boutique en ligne
- > Rendez-vous à la section 2.2 Avez-vous commandé vous-même votre nouveau smartphone/tablette et l'avez-vous déjà reçu ?
- Ou avez-vous reçu un appareil via votre centre de coûts ou votre responsable des contrats (mobile)
- > Rendez-vous à la section 2.3 Vérification du contenu de la livraison

2.2 Avez-vous commandé vous-même votre nouveau smartphone/tablette et l'avez-vous reçu ?

Vérifiez d'abord que votre nom figure sur le colis et que vous avez bien reçu le bon appareil. Comparez-le avec votre commande. Si les informations ne correspondent pas, contactez votre centre de coûts ou votre responsable des contrats (mobile).

> Passez ensuite à la section 2.3 : Vérification du contenu de la livraison

2.3 Vérification du contenu de la livraison

Si vous avez reçu votre smartphone/tablette de la part de votre centre de coûts ou de votre responsable des contrats (mobile), ou via une commande passée sur la boutique en ligne, commencez par suivre ces étapes :

Tout est-il bien là ?

- Smartphone ou tablette
- Instructions, document de remise, conditions d'utilisation et outil pour insérer la carte SIM

Si commandé :

- Accessoires tels qu'un câble de recharge, un étui de protection et une batterie externe
- Lettre relative à la carte SIM (envoyée par Vodafone ; contactez votre chargé de contrat (mobile) ici)

2.4 Guide rapide de configuration de votre smartphone/tablette

Vous recevrez une brochure imprimée avec votre smartphone/tablette.

Si vous ne souhaitez pas suivre les longues instructions de configuration, utilisez la brochure :



- > Si vous ne l'avez pas sous la main, vous pouvez également le trouver en ligne à l'adresse www.db.de/ae
- > Notez le lien court pour accéder à toutes les informations sur la configuration : db.de/mobile-setup
- > Le lien court vers toutes les informations sur la réinitialisation/restauration de votre appareil : db.de/mobile-restore

3 Condition préalable : utilisateur de la base de données

Si vous ne savez pas ce qu'est un utilisateur de base de données ou si vous n'êtes pas sûr d'en posséder un, veuillez poursuivre la lecture de cette section.

3.1 Vous faites déjà partie du groupe DB et êtes un utilisateur de la base de données

> Si vous disposez déjà d'un compte d'utilisateur DB, passez au [chapitre 4 : Configuration initiale pour Samsung/HMD](#)

3.2 Nouveau membre du groupe DB, compte requis : utilisateur DB

Si vous êtes nouveau dans le groupe DB, vous aurez besoin d'un compte utilisateur DB pour configurer un smartphone ou une tablette. Le compte utilisateur DB donne accès gratuitement à de nombreuses applications du groupe.

Qu'est-ce qu'un compte utilisateur DB ?

Le compte utilisateur DB est le compte utilisateur de tous les employés du groupe DB. Il se compose d'un mot de passe de votre choix et d'un identifiant généré automatiquement.

Vous devez d'abord vous faire créer un compte utilisateur DB (par votre service des ressources humaines).

Comment activer le compte DB User ?

Le compte DB User est activé une seule fois, **en présence d'un parrain**. Au cours de ce processus, vous définissez le mot de passe de votre compte DB User. Vous pouvez découvrir comment cela fonctionne et qui est votre parrain ici :

> <https://db-planet.deutschebahn.com/pages/db-user/apps/content/konto-aktivierung>

Une fois l'activation terminée, vous recevrez un document PDF contenant votre nom d'utilisateur DB User.

Comment modifier le mot de passe de mon compte utilisateur DB ?

> Si vous avez oublié votre mot de passe, vous pouvez le modifier à l'adresse <https://self-service.service.deutschebahn.com/my.policy>

> Ou suivez les instructions du [chapitre 10.1 : Mot de passe utilisateur DB oublié ou à modifier](#)

4 Configuration initiale pour Samsung/HMD

4.1 Insertion de la carte SIM

Il y a un petit compartiment en haut ou en bas de votre smartphone/tablette.

- Ouvrez le compartiment à l'aide de l'outil. Vous le trouverez dans l'emballage de votre appareil
- Retirez le support de carte et insérez la carte SIM
- Réinsérez le support de carte dans le smartphone/la tablette



4.2 Code PIN de la carte SIM

Branchez votre smartphone/tablette sur le secteur à l'aide du bloc d'alimentation.

- Appuyez sur la touche « Power »
- Une fois l'appareil démarré, il vous demandera un code PIN. Il s'agit du code PIN de la carte SIM que vous venez d'insérer dans l'appareil

Vous pouvez obtenir le code PIN comme suit :

- Ouvrez la lettre de Vodafone contenant votre carte SIM
- Retirez le film protecteur. Vous trouverez en dessous un code PIN et un Super-PIN
- Saisissez le code PIN dans le champ prévu à cet effet sur votre smartphone/tablette et confirmez en appuyant sur « OK »

4.3 Configurer un verrouillage d'écran

Ensuite, déverrouillez l'appareil :

- Faites glisser votre doigt une fois sur l'écran
- Un « mot de passe » vous sera alors demandé
- Saisissez maintenant le mot de passe suivant : **DB-Device2019**
- Appuyez sur « OK »



- Vous pouvez modifier le verrouillage de l'écran maintenant ou plus tard. Pour ce faire, rendez-vous à [la section 4.11 Modifier le verrouillage de l'écran](#)

4.4 Configurer le Wi-Fi

Pour configurer votre Wi-Fi, choisissez l'une des options suivantes :

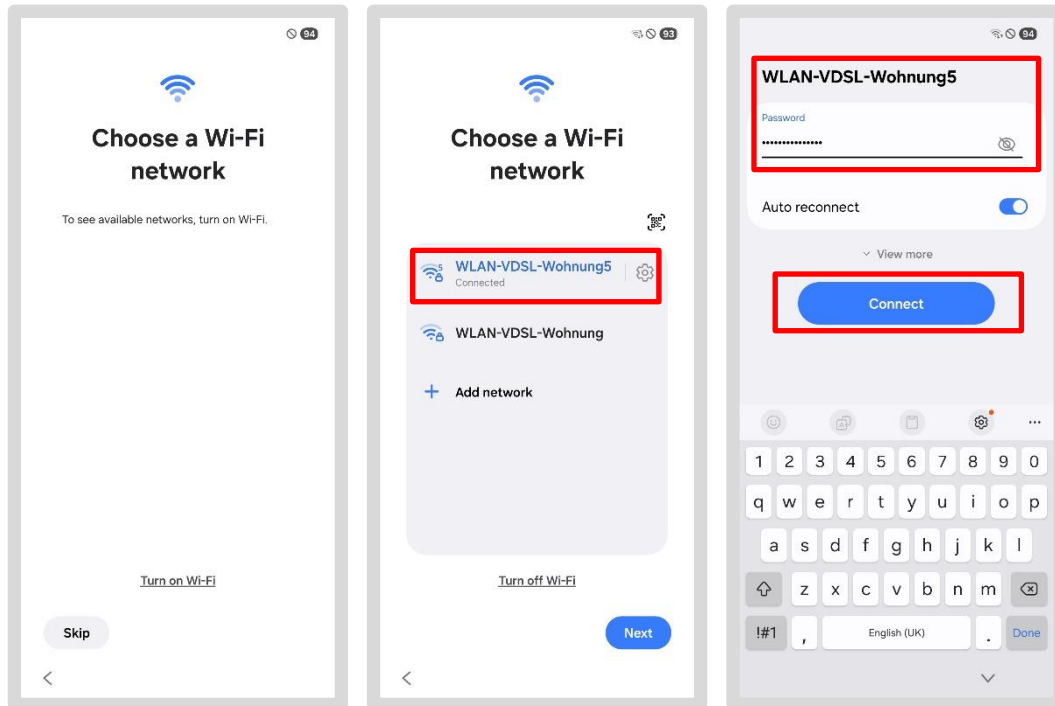
- Utilisez vos données mobiles, à condition que votre smartphone/tablette soit équipé d'une carte SIM (cela peut entraîner des frais !)
- Configurez un point d'accès en utilisant votre smartphone/tablette personnel(le)

ou

- Utilisez le point d'accès d'un smartphone/d'une tablette DB d'un collègue
- Pour les smartphones/tablettes Samsung : utilisez le Wi-Fi dbs4mobile si vous avez réservé ce service (voir : <https://dbquestions.extranet.deutschebahn.com/question/27780>)
- Utilisez votre propre Wi-Fi si vous effectuez du télétravail

Pour sélectionner un autre réseau Wi-Fi, procédez comme suit :

- Appuyez sur le réseau Wi-Fi que vous souhaitez sélectionner
- Saisissez vos identifiants personnels et appuyez sur « Se connecter »
- Si vous y êtes invité une deuxième fois, appuyez sur « Continuer »



Dès que votre appareil est connecté au Wi-Fi, la connexion au réseau DB s'établit.

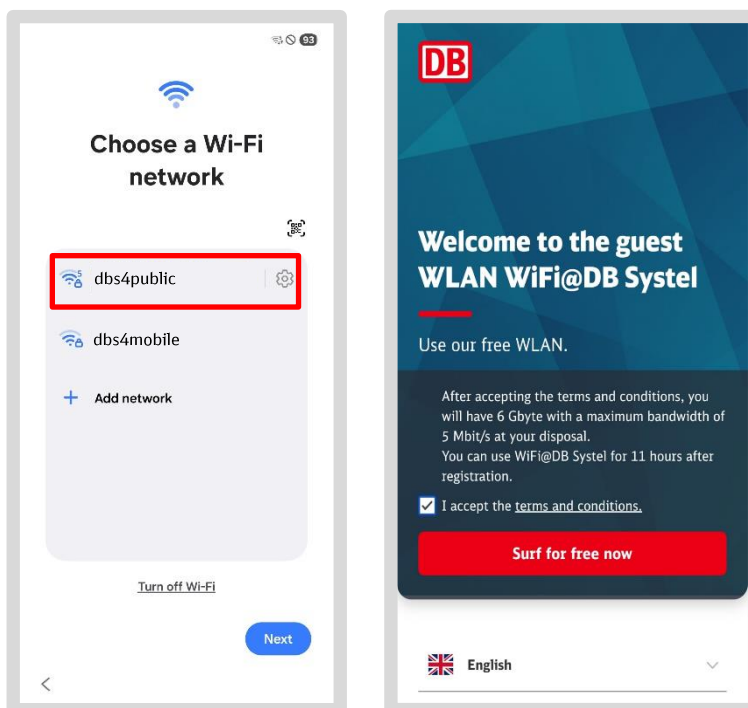
> Passez au [chapitre 5 : Contenu professionnel et personnel](#)

4.5 Configuration du Wi-Fi dans les bâtiments de la DB

Comme le Wi-Fi « dbs4public » ne fonctionne pas toujours de manière satisfaisante dans les bâtiments DB, nous vous recommandons de suivre l'une des étapes décrites au [chapitre 4.4 Configuration du Wi-Fi](#).

Si vous vous trouvez dans un **bâtiment de la DB** et que vous souhaitez utiliser le Wi-Fi « dbs4public », procédez comme suit :

- Appuyez sur le réseau Wi-Fi « dbs4public »
- Une boîte de dialogue s'ouvre ; acceptez les conditions générales
- Appuyez sur « Surfer gratuitement maintenant »



Dès que votre appareil est connecté au Wi-Fi, la connexion au réseau DB démarre.

> Rendez-vous à [la section 4.6 Activer l'appareil : créer un badge de l'entreprise temporaire \(TAP\)](#)

4.6 Activer l'appareil – Créer un badge de l'entreprise temporaire (TAP)

Pour configurer votre smartphone ou votre tablette sur le réseau DB, vous aurez besoin des éléments suivants :

- Un badge de l'entreprise valide – db.de/tap
- Votre nom d'utilisateur DB et votre mot de passe DB
- *L'application Intune*

Pour votre information :

DB User est le compte utilisateur de tous les employés du groupe DB. Il se compose d'un mot de passe de votre choix et d'un identifiant généré automatiquement.

- Vous pouvez réinitialiser votre mot de passe DB User sur db.de/passwort
- Vous trouverez **des instructions sur la manière de modifier votre mot de passe DB User** dans [Modifier le mot de passe DB User](#)
- Vous trouverez **comment obtenir votre identifiant DB User** dans la section « [Conditions préalables : DB User](#) »
- Vous trouverez **votre nom d'utilisateur DB User** dans DeBi sous db.de/debi

> **Remarque :** vous trouverez un guide vidéo sur db.de/mobile-videoanleitung

Il existe plusieurs façons de créer le badge de l'entreprise temporaire (TAP) :

Option 1 :

Vous disposez **d'un deuxième smartphone/tablette** ou d'un ordinateur BKU/Basic Workplace déjà connecté au réseau DB. Dans ce cas, restez dans le chapitre actuel et passez à la page suivante.

Option 2 :

Un collègue de la même entreprise (par exemple DB Sales ou DB Long-Distance) peut vous aider à condition qu'il dispose d'un smartphone/tablette DB (ou d'un iPhone/iPad) ou d'un ordinateur BKU/Basic Workplace. Rendez-vous à :

> [Chapitre 4.7 Créer un badge de l'entreprise temporaire pour un collègue](#)

Important !

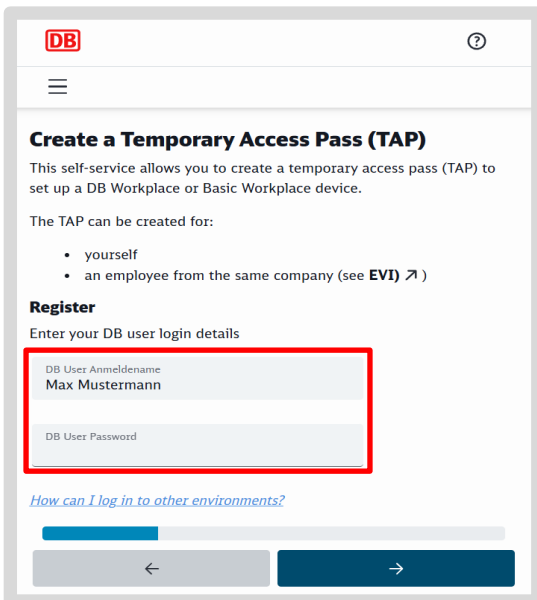
Une fois que vous avez reçu un **nouveau smartphone/une nouvelle tablette**, vous ne pouvez pas créer de badge de l'entreprise (TAP) avec cet appareil dans un premier temps.

Si l'application Welcome est toujours installée :

- ouvrez l'application Welcome et appuyez sur « Aide »
- Cliquez ensuite sur « Badge de l'entreprise temporaire (TAP) » pour le créer

Si vous n'avez pas installé l'application Welcome :

- Rendez-vous sur db.de/tap et saisissez votre nom d'utilisateur DB et votre mot de passe DB
- Sélectionnez « Pour moi-même » et appuyez sur le bouton bleu
- Sélectionnez ensuite « DB Workplace Mobile »
- Le badge de l'entreprise (TAP) s'affichera alors
- Il est désormais **valable pendant 60 minutes et pour plusieurs smartphones/tablettes**



Create a Temporary Access Pass (TAP)

This self-service allows you to create a temporary access pass (TAP) to set up a DB Workplace or Basic Workplace device.

The TAP can be created for:

- yourself
- an employee from the same company (see [EVI](#))

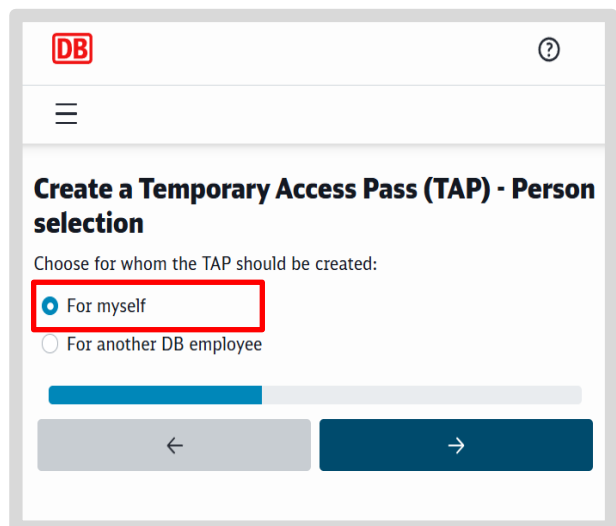
Register

Enter your DB user login details

DB User Anmeldenname
Max Mustermann

DB User Password

[How can I log in to other environments?](#)

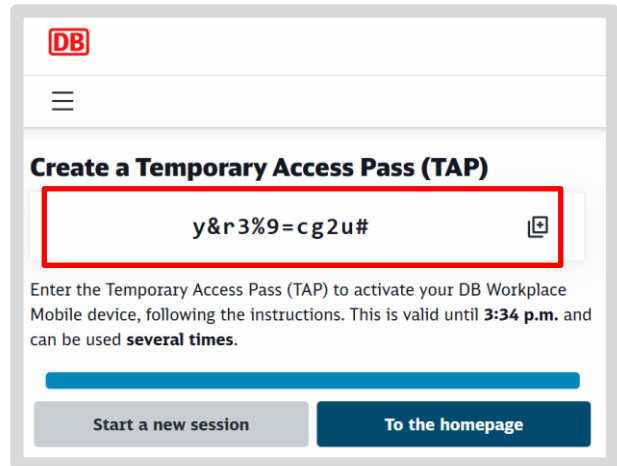
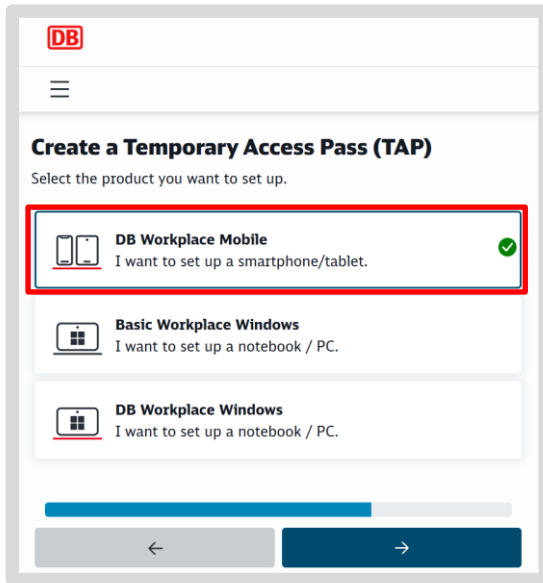


Create a Temporary Access Pass (TAP) - Person selection

Choose for whom the TAP should be created:

For myself

For another DB employee



Important !
 Le **TAP** ne doit être saisi que dans **l'application Intune**, même si on vous le demande dans une autre application DB ou sur un autre appareil.

- Notez le badge de l'entreprise temporaire (TAP) sur une feuille de papier ou dans un carnet
- Vous en aurez besoin plus tard pour le configurer et l'activer dans *l'application Intune*
- Vous pouvez désormais activer votre smartphone/tablette dans *l'application Intune*

> Passez directement au chapitre 4.8 : Activer l'appareil avec le badge de l'entreprise

Important !

Votre smartphone/tablette n'est pas encore connecté(e) au réseau DB !
 Saisissez le **badge de l'entreprise temporaire (TAP)** dans *l'application Intune*.

Pour ce faire, suivez les instructions étape par étape de la

> Chapitre 4.8 Activer l'appareil avec le badge de l'entreprise temporaire (TAP)

4.7 Créer un badge de l'entreprise temporaire pour un collègue

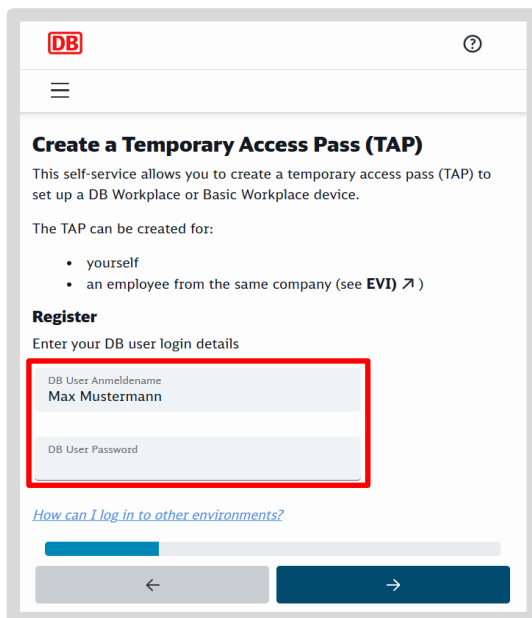
Pour créer un TAP pour un collègue, suivez ces instructions :

Si l'application Welcome est toujours installée :

- Ouvrez l'application Welcome et appuyez sur « Aide »
- Cliquez ensuite sur « Badge de l'entreprise temporaire (TAP) » pour le créer

Si l'application Welcome n'est pas installée :

- Rendez-vous sur db.de/tap et saisissez votre nom d'utilisateur DB et votre mot de passe DB
- Saisissez votre nom d'utilisateur DB et votre mot de passe DB
- Sélectionnez « Pour un autre employé de DB » et appuyez sur le bouton bleu



Create a Temporary Access Pass (TAP)

This self-service allows you to create a temporary access pass (TAP) to set up a DB Workplace or Basic Workplace device.

The TAP can be created for:

- yourself
- an employee from the same company (see [EVI](#))

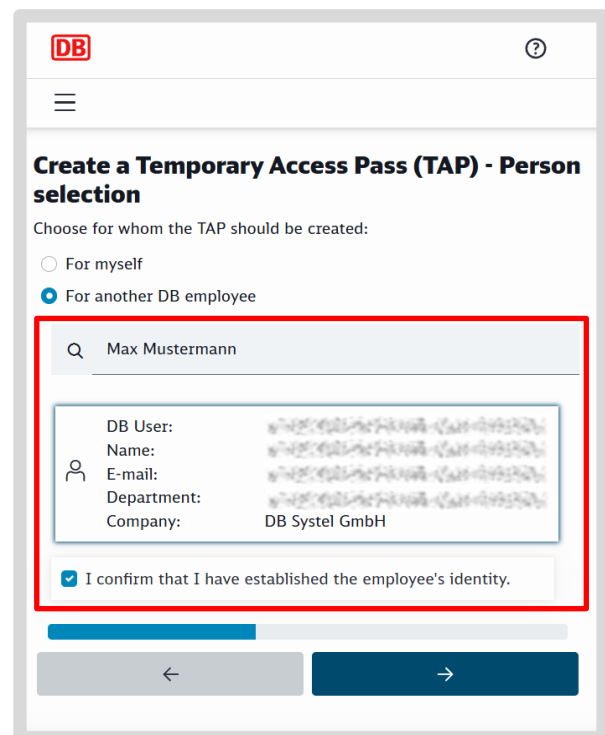
Register

Enter your DB user login details

DB User Anmeldenname
Max Mustermann

DB User Password

[How can I log in to other environments?](#)



Create a Temporary Access Pass (TAP) - Person selection

Choose for whom the TAP should be created:

For myself

For another DB employee

Max Mustermann

DB User: [redacted]

Name: [redacted]

E-mail: [redacted]

Department: [redacted]

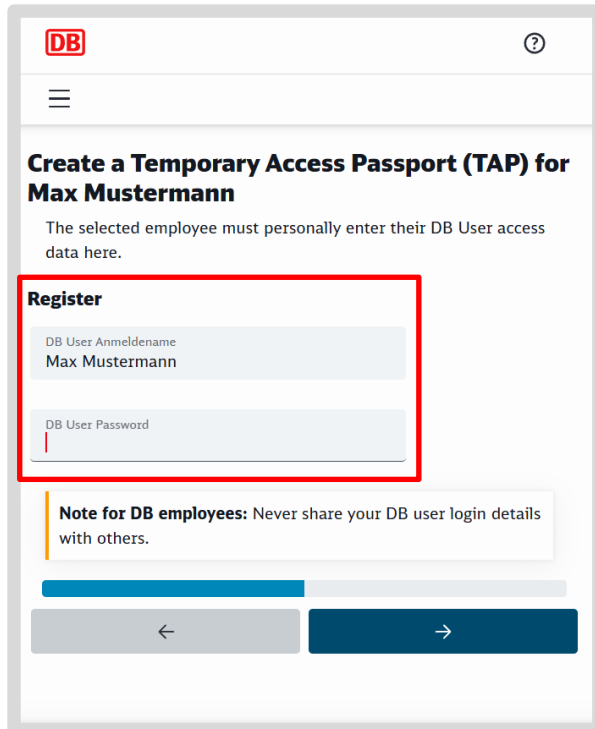
Company: DB Systel GmbH

I confirm that I have established the employee's identity.

- Sélectionnez la bonne personne, confirmez son identité, puis appuyez sur le bouton
- Transférez le contrôle dans Teams à un collègue lorsque vous travaillez à distance via Teams

ou

- Laissez un collègue utiliser l'ordinateur
- Le collègue saisit le mot de passe utilisateur DB
- Le badge de l'entreprise s'affiche alors ; il **est valable pendant 60 minutes et peut être utilisé sur plusieurs smartphones/tablettes**
- Reprenez le contrôle de l'écran si vous utilisiez Teams
- Notez le badge de l'entreprise temporaire sur un bout de papier ou dans un carnet



Create a Temporary Access Passport (TAP) for Max Mustermann

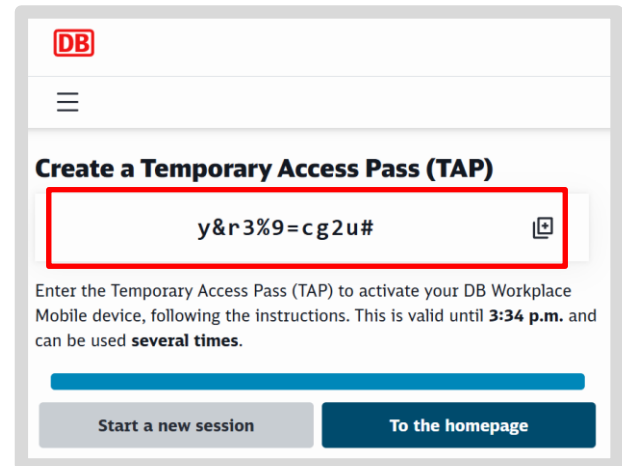
The selected employee must personally enter their DB User access data here.

Register

DB User Anmeldename
Max Mustermann

DB User Password

Note for DB employees: Never share your DB user login details with others.



Create a Temporary Access Pass (TAP)

y&r 3%9=c g2u#

Enter the Temporary Access Pass (TAP) to activate your DB Workplace Mobile device, following the instructions. This is valid until **3:34 p.m.** and can be used **several times**.

Start a new session To the homepage

- Vous en aurez besoin plus tard pour configurer et activer l'appareil dans l'*application Intune*
- Votre collègue peut désormais activer son smartphone/sa tablette dans l'*application Intune*

> Passez directement au [chapitre 4.8 : Activer l'appareil avec le badge de l'entreprise](#)

Important !

Votre smartphone/tablette n'est pas encore connecté(e) au réseau DB !

Saisissez le **badge de l'entreprise temporaire (TAP)** dans l'*application Intune*.


Pour ce faire, suivez les instructions étape par étape de la

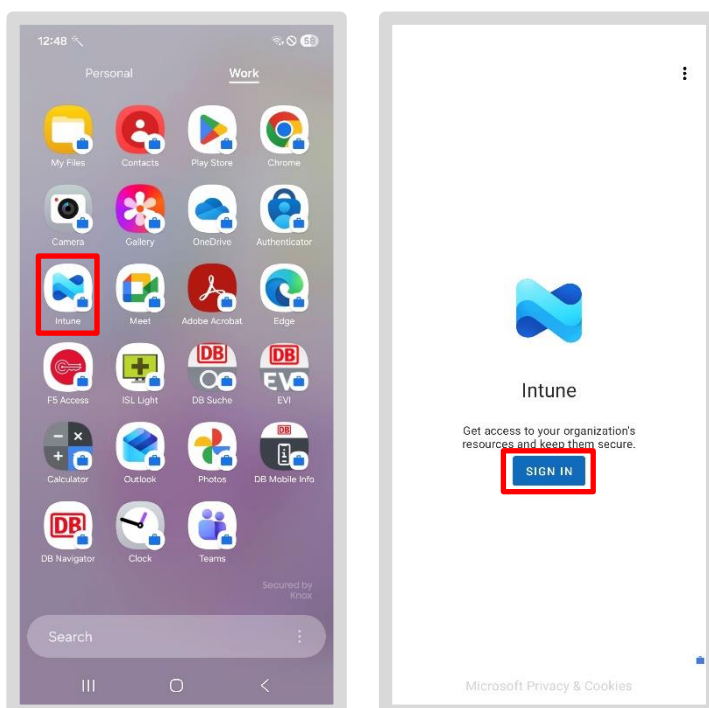
> [Chapitre 4.8 Activer l'appareil avec le badge de l'entreprise temporaire \(TAP\)](#)

4.8 Activer l'appareil avec le badge de l'entreprise temporaire (TAP)

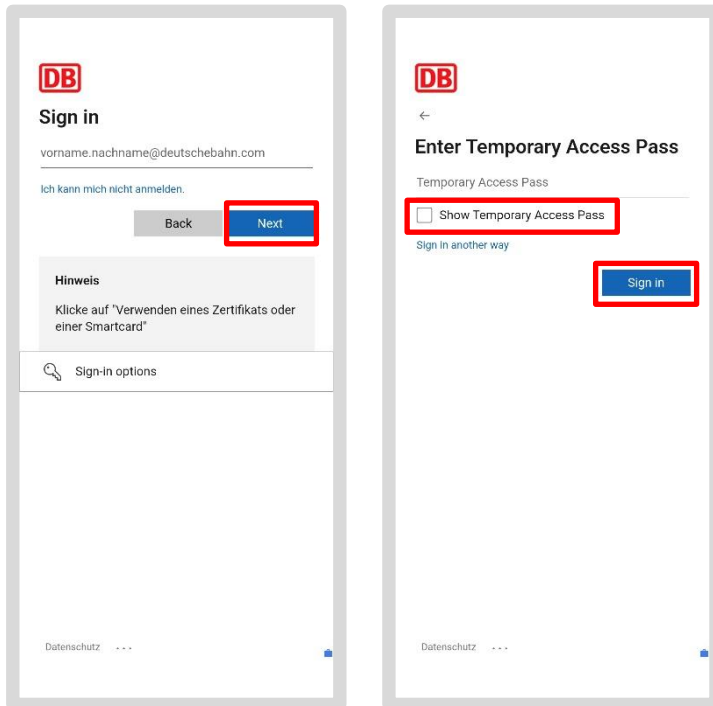
> **Remarque** : vérifiez que vous avez bien reçu un badge de l'entreprise (TAP) comme décrit au [chapitre 4.6 Activer l'appareil – Créer un badge de l'entreprise \(TAP\)](#) !

> **Remarque** : vous trouverez un guide vidéo sur db.de/mobile-videoanleitung

- L'application Welcome n'est plus nécessaire pour l'activation ; l'application Intune est désormais disponible à cet effet
- Accédez à la section « Travail »/« Entreprise » en balayant vers le haut depuis le bas
- Ouvrez l'application  Intune
- Appuyez ensuite sur le bouton « Se connecter »



- Saisissez votre **adresse e-mail d'utilisateur DB** (et non votre identifiant utilisateur DB) et appuyez sur « Suivant »
- **Astuce** : cochez la case à côté de « *Afficher le badge de l'entreprise temporaire* »
- Saisissez votre badge de l'entreprise et appuyez sur « Se connecter »



Important : saisissez le badge de l'entreprise uniquement dans l'application Intune !

Si vous recevez un message d'erreur :

- Créez un nouveau badge de l'entreprise et répétez la procédure de connexion comme décrit au chapitre 4.6 Activer l'appareil – Créer un badge de l'entreprise (TAP)

> Passez au chapitre 4.9 Configurer l'accès à toutes les applications et tous les sites web de la base de données

Remarque : si le badge de l'entreprise (TAP) est valide (dans les 60 minutes) et que vous ouvrez, par exemple, Outlook, Teams ou l'application IT ServiceDesk, le badge de l'entreprise vous sera demandé ; saisissez ici également le badge de l'entreprise que vous avez noté.

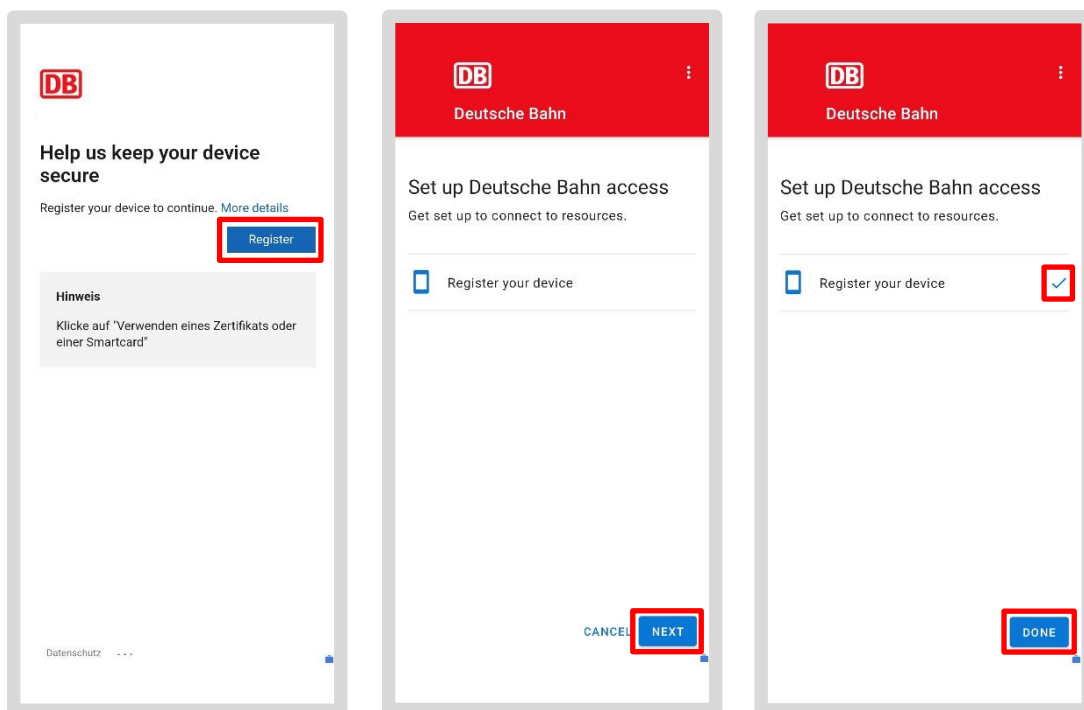
4.9 Configuration de l'accès à toutes les applications et tous les sites web de la base de données

L'accès au réseau DB est en cours de configuration :

- Appuyez sur « *Enregistrer* », puis sur « *Suivant* »
- Lorsque la coche apparaît à côté de « *Enregistrer l'appareil* », appuyez sur le bouton « *Terminé* »

Remarque : si le bouton « *Terminé* » n'apparaît pas, l'activation n'est pas terminée

- Ouvrez à nouveau l'application *Intune* et suivez pas à pas les étapes décrites au chapitre 6, « Activer l'appareil dans le réseau DB »



> Remarque : après l'enregistrement, veuillez patienter entre 5 minutes et 24 heures !

Une fois que toutes les informations et tous les certificats ont été transférés sur votre smartphone ou votre tablette, vous pouvez utiliser vos applications telles qu'Outlook, Teams, etc.

4.10 des applications DB

Remarque : la délivrance des certificats peut prendre **entre 5 minutes et 24 heures**. Ce n'est qu'alors que vous pourrez utiliser vos applications telles qu'Outlook, Teams, etc.

Une fois la configuration terminée, les applications DB, telles que l'application Outlook ou l'application Teams, se téléchargeront automatiquement.

Les applications spécifiques à votre entreprise ou à votre activité seront ensuite téléchargées.

Vous pouvez télécharger d'autres applications DB depuis le Google Play Store professionnel (l'application avec l'icône en forme de valise) dans la section « *Travail* ».

L'application Welcome n'est plus disponible sur le smartphone/la tablette DB ; elle a été remplacée par ***l'application DB MOBIL***, qui contient toutes les informations, les liens utiles et les données relatives à votre smartphone/tablette DB.

4.11 Modifier le verrouillage de l'écran

Le verrouillage de l'écran est un mot de passe personnel ou une combinaison de chiffres que vous définissez vous-même pour sécuriser votre smartphone/tablette.

À l'étape suivante, modifiez le verrouillage de l'écran et définissez un nouveau mot de passe ou une nouvelle combinaison à 6 chiffres. Veuillez également prendre connaissance des informations relatives à la confidentialité et à l'utilisation.

De plus, vous pouvez configurer ce que l'on appelle la « sécurité biométrique ». Cela vous permet de déverrouiller votre smartphone/tablette à l'aide de la reconnaissance d'empreintes digitales ou faciale.

Procédez comme suit :

- Accédez à la section « Paramètres »
- Appuyez sur l'application « Paramètres » dans la section « Personnel »/« Confidentialité »
- Ou faites glisser votre doigt vers le bas depuis le haut de l'écran
- Une barre avec des icônes s'ouvrira
- Appuyez sur l'icône en forme de roue dentée dans le coin supérieur droit
- Appuyez sur « Écran de verrouillage » et sélectionnez « Type d'écran de verrouillage »
- Saisissez votre code de verrouillage actuel. La première fois, il s'agira du mot de passe utilisé lors de l'étape de déverrouillage (**DB-Device2019**)



Pour les tablettes :

- Dans la sélection suivante, choisissez « Non, merci » et appuyez sur « Suivant »

Puis continuez :

- Sélectionnez « Code PIN » ou « Mot de passe »

- Saisissez un nouveau mot de passe ou un nouveau code PIN. Assurez-vous de bien le mémoriser !

Si vous souhaitez configurer la sécurité biométrique :

- Sous « Données *biométriques* », sélectionnez « Empreintes digitales » ou « Visage »
- Scannez votre empreinte digitale ou votre visage
- Saisissez le mot de passe/code PIN actuel de votre appareil
- L'appareil va maintenant scanner votre visage (Remarque : si vous portez des lunettes, vous devez les retirer pendant le processus de scan)
- Une fois la reconnaissance faciale configurée, une notification s'affichera
- Confirmez le message « *Reconnaissance faciale rapide* » en appuyant sur « OK »

4.12 Take-Off : « Se connecter sur smartphone/tablette »

Pour configurer votre smartphone/tablette DB pour la première fois, vous aurez besoin des éléments suivants :

Carte SIM et code PIN de la carte SIM

- La carte SIM est nécessaire pour passer des appels avec votre smartphone/tablette. Vous trouverez la carte SIM et le code PIN dans le courrier Vodafone qui vous a été envoyé au préalable
- Vous devez saisir le code PIN de la carte SIM à chaque fois que vous allumez l'appareil. Si vous l'avez oublié, consultez [cette page](#)

Mot de passe pour le verrouillage de l'écran

- Le mot de passe initial du verrouillage de l'écran est **DB-Device2019**
- Le verrouillage de l'écran est un mot de passe personnel ou une combinaison de chiffres personnelle – cela protège votre smartphone/tablette contre tout accès non autorisé
- Choisissez ensuite un nouveau code PIN ou mot de passe que vous pourrez utiliser pour déverrouiller votre smartphone/tablette à l'avenir, et assurez-vous de le mémoriser

Identifiant utilisateur DB et mot de passe utilisateur DB

- Vous aurez besoin de votre nom d'utilisateur DB et de votre mot de passe utilisateur DB pour vous connecter à de nombreuses applications et sites web DB
- Le nom d'utilisateur DB se compose de votre prénom et de votre nom
- Vous définissez vous-même le mot de passe de l'utilisateur DB lors de l'activation
- Si vous avez oublié votre mot de passe, modifiez-le [sur https://self-service.service.deutschebahn.com/my.policy](https://self-service.service.deutschebahn.com/my.policy)

Remarque : certains outils, tels que l'ASES, ont leurs propres mots de passe. Vous pouvez les enregistrer dans l'application « Keepass2Android » (cela s'applique uniquement aux smartphones/tablettes fonctionnant sous le système d'exploitation Android).

- Adresse e-mail de l'utilisateur DB et badge de l'entreprise temporaire (TAP) pour l'activation
- Vous pouvez obtenir votre badge de l'entreprise temporaire (valable pour une durée limitée) via l'application IT ServiceDesk
- Utilisez-le pour vous connecter à l'application *Intune* et activer votre smartphone/tablette

En résumé :

Configuration d'un smartphone/d'une tablette DB – suivez ces étapes :

- Insérez la carte SIM
- Allumez le smartphone/la tablette
- Obtenez un badge de l'entreprise temporaire via l'application IT ServiceDesk. Tu peux le faire soit via ton deuxième smartphone/tablette DB, un ordinateur BKU/Basic Workplace, soit via un collègue
- Ouvrez l'application *Intune* et saisissez le badge de l'entreprise (TAP)

Vous recevrez un dépliant imprimé avec votre smartphone/tablette.

Cela vous aidera pour la configuration initiale !

> Si vous ne l'avez pas sous la main, vous pouvez également le trouver en ligne à l'adresse db.de/mobile-setup

4.13 Remarques concernant la mise sous tension quotidienne


Désormais, lorsque vous allumez ou éteignez votre smartphone/tablette, vous devez toujours procéder comme suit :

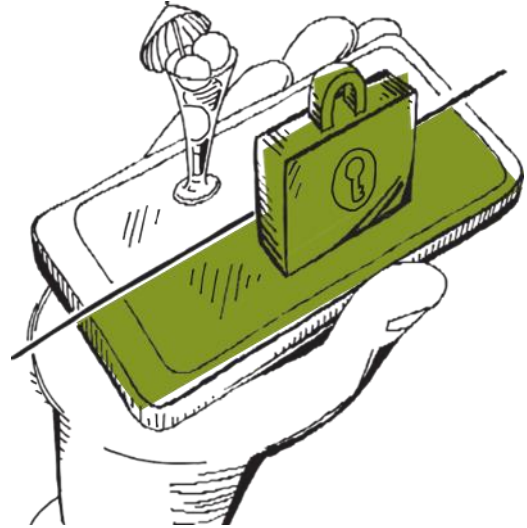
- Déverrouillez la carte SIM à l'aide du code PIN figurant dans la lettre de Vodafone vous ayant été envoyée avec la carte SIM
- Déverrouillez votre smartphone/tablette à l'aide de votre mot de passe/code PIN personnel
- Ou bien l'appareil vous reconnaît grâce à votre empreinte digitale ou à votre visage

Si vous avez déjà allumé l'appareil, déverrouillez-le simplement à l'aide de votre empreinte digitale ou de la reconnaissance faciale.

5 Contenu professionnel et personnel

Une version Entreprise est installée sur votre smartphone/tablette DB ; vous pouvez le constater au fait que le contenu personnel et professionnel sont séparés :

- Sur les appareils Samsung/HMD, le contenu et les applications professionnels sont stockés dans une section distincte intitulée « Travail/Entreprise ». Vous pouvez reconnaître les applications professionnelles grâce à une icône en forme de mallette sur l'icône de l'application  et à une icône de mallette grise dans le coin supérieur droit, à côté de l'icône de la batterie.



Dans ce guide, nous avons rassemblé quelques conseils sur l'utilisation des applications afin de garantir que les données professionnelles et personnelles ne se mélangent pas. Respectez toujours cette règle :

N'utilisez les applications professionnelles que pour des tâches liées au travail !

5.1 Distinguer l'utilisation professionnelle de l'utilisation personnelle

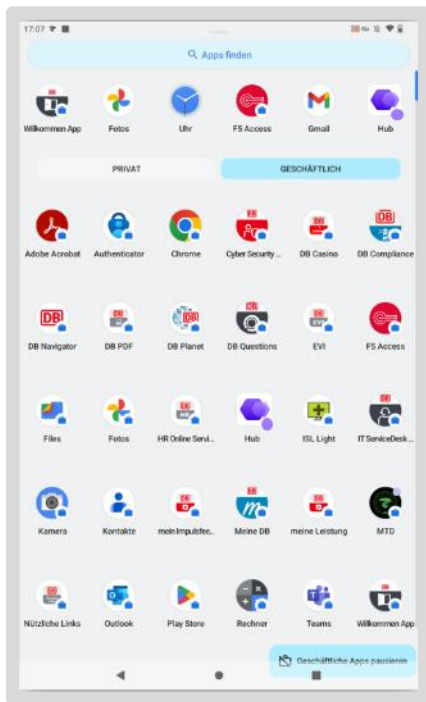
L'utilisation professionnelle correspond aux situations où vous

- commencez votre service via une application
- Ou lorsque vous consultez le planning de service actuel

L'utilisation personnelle comprend, par exemple :

- Regarder Netflix
- Écouter Spotify
- Créer un compte Google

Remarque : il n'est pas toujours possible de faire une distinction claire entre l'utilisation professionnelle et l'utilisation privée. Vous devez donc toujours réfléchir attentivement à l'usage que vous faites de votre smartphone/tablette.



Point de vue de Nokia/HMD



Point de vue de Samsung

Comment passer à la section « Travail/Entreprise » :

- Faites glisser votre doigt vers le haut sur l'écran d'accueil
- Appuyez sur « Travail » ou « Entreprise » dans le coin inférieur droit
- Vous verrez alors toutes vos applications professionnelles

Seule exception : l'application Téléphone peut être utilisée à la fois pour les appels professionnels et personnels. Pour les appels professionnels, appuyez sur l'application « Contacts » de votre travail, sélectionnez un contact professionnel, puis appuyez sur l'icône du téléphone.

5.2 Télécharger les applications DB

Téléchargez les applications professionnelles portant l'icône DB via le **Google Play Store de DB** dans la section « Travail » ou « Entreprise ».

Les applications à usage personnel peuvent être installées si nécessaire. Pour ce faire, utilisez **votre compte Google personnel** ou créez-en un nouveau, et respectez les conditions d'utilisation de l'appareil.

5.3 Gérer les éléments de l'écran d'accueil

Vous pouvez faire glisser les applications DB que vous utilisez quotidiennement, telles que l'application appareil photo de travail, sur l'écran d'accueil. Voici comment procéder :

- Appuyez longuement sur l'application
- Une petite fenêtre s'ouvre au-dessus de l'application
- Appuyez sur « Ajouter à l'écran d'accueil »
- Faites glisser l'application vers la gauche jusqu'à ce qu'elle apparaisse sur l'écran d'accueil de votre choix (Remarque : votre appareil dispose généralement de plusieurs écrans d'accueil).
- Relâchez l'application ; elle se trouve désormais sur l'écran d'accueil souhaité



Remarques sur le regroupement

- Appuyez longuement sur l'application
- Faites glisser l'application sur une autre application, puis relâchez-la
- Un groupe ou un dossier sera créé
- Saisissez le nom du dossier ou du groupe
- Si vous souhaitez ajouter d'autres applications, faites-les glisser dans le groupe



5.4 Prise en main : séparer les applications personnelles et professionnelles + regrouper les applications

Votre smartphone/tablette est un appareil dit « d'entreprise ». Vous trouverez les applications pour votre travail sur Samsung/HMD dans l'espace de travail « Travail/Entreprise ».

Private Apps



u.a. Play Store, Galerie

Dienstliche Apps



N'utilisez les applications professionnelles que pour les tâches liées au travail ! Certaines applications sont disponibles à la fois pour un usage professionnel et personnel. Choisissez en toute connaissance de cause celles qui correspondent à vos besoins spécifiques.

Vous pouvez faire glisser les applications DB que vous utilisez quotidiennement sur l'écran d'accueil. Vous pouvez également regrouper les applications, ce qui vous offre une meilleure vue d'ensemble de vos applications DB.

6 Paramètres supplémentaires

Dans l'étape suivante, nous vous montrerons comment personnaliser votre smartphone/tablette en fonction de vos besoins, afin qu'il vous aide le plus efficacement possible dans votre travail quotidien.

6.1 Le système d'exploitation

Le système d'exploitation constitue la base de votre smartphone/tablette. Il s'agit de l'interface utilisateur sur laquelle les applications et les logiciels sont ensuite installés.

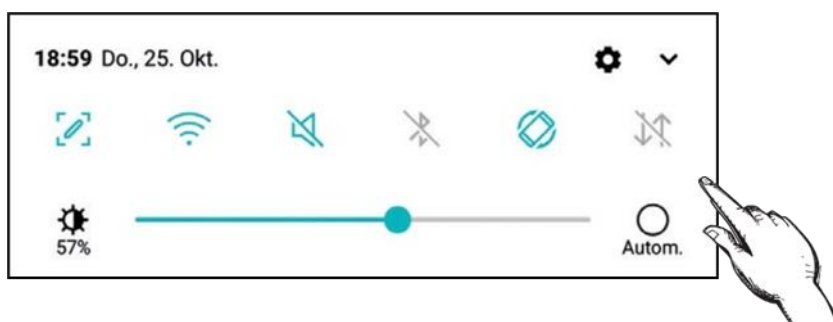
Votre Samsung/HMD fonctionne sous le système d'exploitation Android. Vous pouvez voir ici quelle version du système d'exploitation est installée sur votre smartphone/tablette :

- Ouvrez « Paramètres »
- Faites défiler jusqu'à « Informations sur le téléphone » ou « À propos du téléphone »
- Appuyez sur « Informations sur le logiciel ». La version Android actuellement installée s'affiche alors ici

6.2 Accès rapide/Centre de contrôle

Vous souhaitez régler la luminosité, désactiver le Wi-Fi ou ouvrir les paramètres de votre smartphone/tablette ? Vous trouverez cette fonctionnalité dans le menu « Accès rapide » :

- Faites glisser votre doigt vers le bas depuis le bord supérieur de l'écran
- Une barre avec des icônes s'ouvrira : c'est l'Accès rapide



Vous pouvez y activer ou désactiver les fonctions de votre smartphone/tablette en appuyant dessus, par exemple :



WLAN



Mobile Daten



Ton

Régler la luminosité de l'écran :

- Appuyez sur la barre dans « Accès rapide » et faites glisser le curseur jusqu'à la luminosité souhaitée
- Vous souhaitez que la luminosité de l'écran s'ajuste automatiquement ? Cochez la case « Auto » ou appuyez sur la petite icône représentant un soleil avec un « A » à côté



L'accès rapide propose encore d'autres fonctions. Pour les afficher, faites à nouveau glisser votre doigt vers le bas depuis le haut de l'écran. D'autres icônes apparaîtront, comme celle de la lampe de poche.



L'application lampe de poche est également cachée ici



Vous pouvez accéder à d'autres paramètres via « Paramètres » (icône en forme de roue dentée). Pour y accéder, faites glisser votre doigt vers le bas depuis le haut de l'écran.

6.3 Take-Off : Gérer les applications sur l'écran d'accueil

6.3.1 Créer un dossier (groupe)

- Appuyez sur une application ou un raccourci
- Appuyez dessus et maintenez-le
- Faites glisser l'application ou le raccourci vers une autre application ou un autre raccourci. Relâchez ensuite.
- Si vous souhaitez ajouter d'autres applications au dossier, faites-les glisser sur le groupe

6.3.2 Renommer le dossier (groupe)

- Appuyez sur le groupe que vous souhaitez renommer
- Puis appuyez sur le nom de dossier suggéré
- Vous pouvez également appuyer sur un nom suggéré en haut du clavier ou saisir le nom de votre choix

6.3.3 Déplacer des applications/dossiers

Sur votre smartphone/tablette, vous pouvez déplacer des applications et des dossiers au sein d'un écran ou d'un écran à l'autre :

- Appuyez longuement sur l'application
- Faites ensuite glisser l'application à l'endroit souhaité, puis relâchez-la

6.3.4 Déplacer des applications vers l'écran d'accueil

- Appuyez longuement sur une application
- Faites glisser les applications directement depuis la section « Travail/Professionnel » vers l'écran d'accueil

6.3.5 Tablette Samsung/HMD :

- Toutes les applications sont affichées dans un seul aperçu ; il n'est pas possible de faire glisser les applications directement depuis le dossier
- Pour ce faire, balayez une fois au centre de l'écran, puis vers la gauche
- Vous verrez alors toutes vos applications professionnelles
- De là, vous pouvez les déplacer où vous le souhaitez

6.4 Connectez-vous à Internet

6.4.1 Wi-Fi DB

- Connectez-vous au Wi-Fi DB (dbs4mobile) dans les agences DB
- Cela vous permet d'économiser votre forfait de données mobiles tout en établissant une connexion réseau sécurisée
- Sélectionnez le réseau Wi-Fi approprié
- Activez ensuite le Wi-Fi dans le menu des réglages rapides de votre smartphone/tablette
- Saisissez vos identifiants de connexion DB ; la prochaine fois, l'appareil se connectera automatiquement



Remarque : pour utiliser le Wi-Fi DB, commandez le service « Point d'accès sans fil Wi-Fi DB » via la boutique en ligne

6.4.2 Wi-Fi public

La sécurité des données sur votre smartphone ou votre tablette est particulièrement importante lorsque vous utilisez un réseau Wi-Fi public.

- Connectez-vous uniquement via le Wi-Fi DB ou votre réseau Wi-Fi privé à domicile
- Évitez d'utiliser des réseaux Wi-Fi tiers non sécurisés
- De plus, lorsque vous sélectionnez un réseau, assurez-vous d'utiliser le bon Wi-Fi



Respectez toujours les consignes générales de sécurité de DB Sicherheit

6.4.3 À propos des données mobiles – votre forfait de données

S'il n'y a pas de Wi-Fi DB à proximité, utilisez Internet via les données mobiles. En fonction de votre contrat, la Deutsche Bahn AG vous offre un forfait de données qui vous permet d'utiliser Internet gratuitement.

- Dès que 80 % de ce forfait de données aura été utilisé au cours du mois en cours, vous recevrez un SMS
- On vous demandera si vous souhaitez recharger votre forfait avec des données supplémentaires
- Veuillez noter que cela entraînera des coûts additionnels pour la DB



6.4.4 Votre contrat Vodafone – Elfe (facture électronique de télécommunications)

Une fois par mois, vous recevrez un relevé de votre contrat Vodafone pour votre smartphone/tablette. Il vous sera envoyé par e-mail depuis l'adresse ELFE@deutschebahn.com. Pour ouvrir le relevé, vous aurez besoin d'un mot de passe distinct.



Vous le recevrez une seule fois par e-mail. Conservez ce mot de passe en lieu sûr.

Important : vous n'avez rien à payer ; le relevé est uniquement destiné à des fins de documentation.

6.4.5 Désactiver l'alerte de données

Le système d'exploitation Android vous envoie automatiquement un avertissement dès que vous avez utilisé 2 Go de données au cours d'un mois. Cela vous aide à suivre votre consommation de données.

Par ailleurs, tous les utilisateurs Vodafone en Allemagne disposent de 6 Go de données de base et d'un forfait supplémentaire automatique de 2 Go (= 8 Go de données au total).

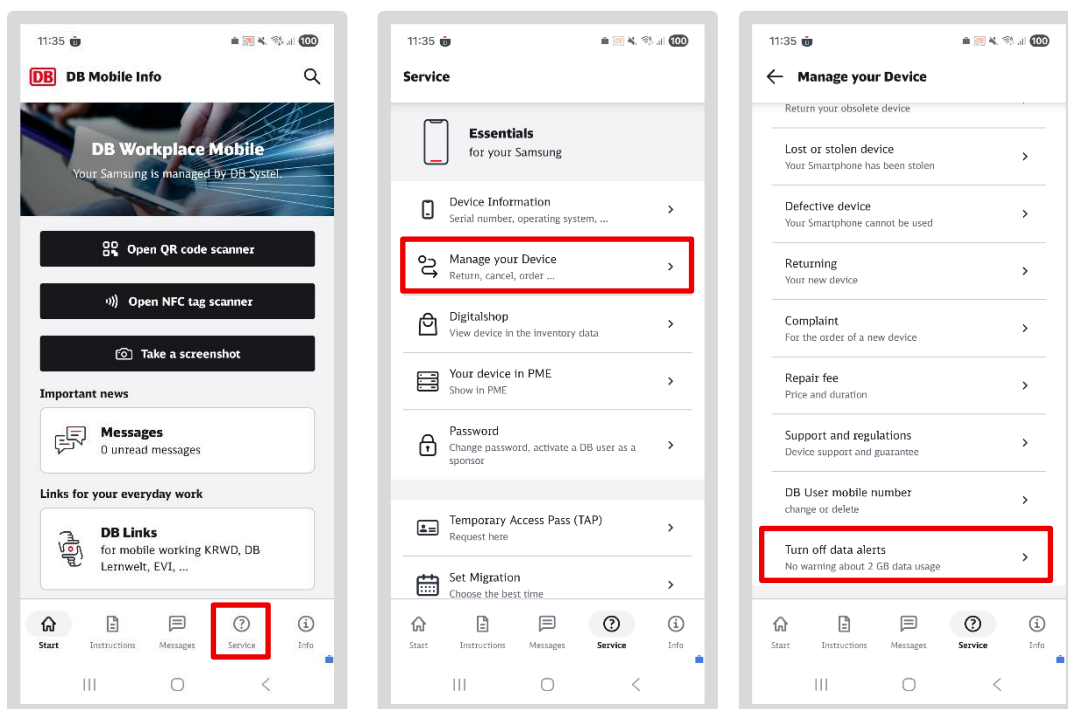
Ainsi, si vous ne souhaitez pas recevoir d'alerte après avoir utilisé seulement 2 Go de données, vous pouvez désactiver l'alerte de données en quelques étapes simples. Ou augmenter la limite par défaut.

La bonne nouvelle : vous n'avez pas à vous soucier de frais imprévus ! Vodafone vous enverra automatiquement une notification par SMS dès que vous aurez utilisé 80 % de votre forfait de données (c'est-à-dire 80 % de 6 Go ou 8 Go), quel que soit le téléphone portable que vous utilisez.

Comment désactiver l'alerte de données :

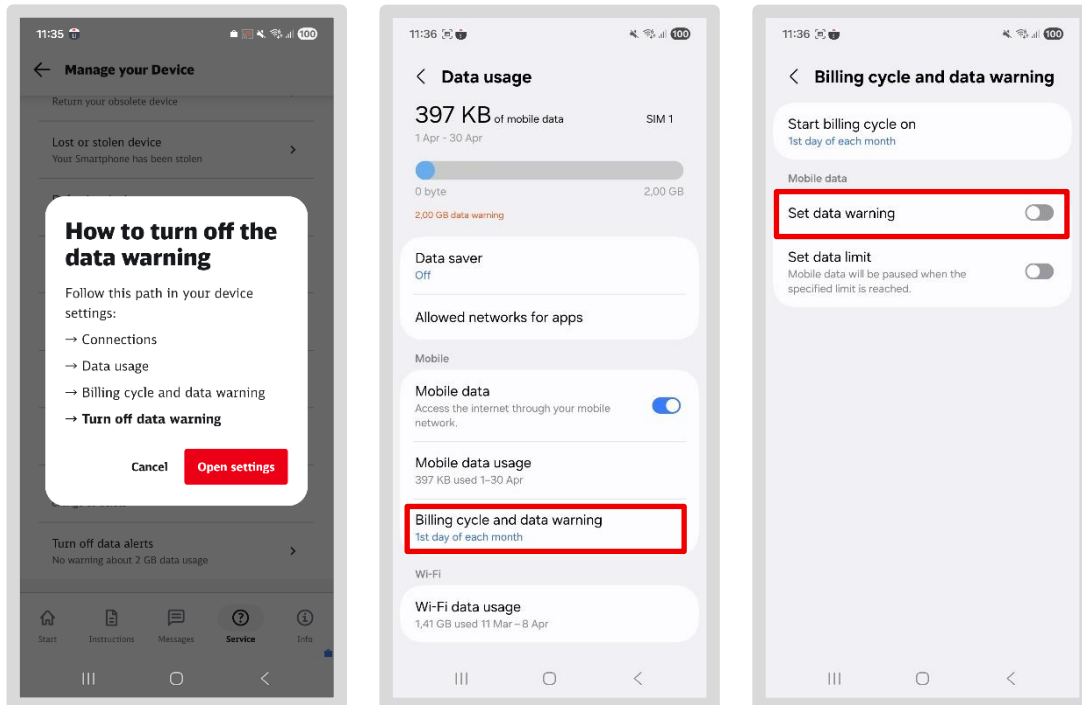
Pour les smartphones/tablettes Samsung, procédez comme suit :

- Ouvrez l'application *DB MOBIL info*
- Appuyez sur l'onglet « Service » → Appuyez ensuite sur « *Tout sur votre appareil* » → puis sur « *Désactiver l'alerte de données* »



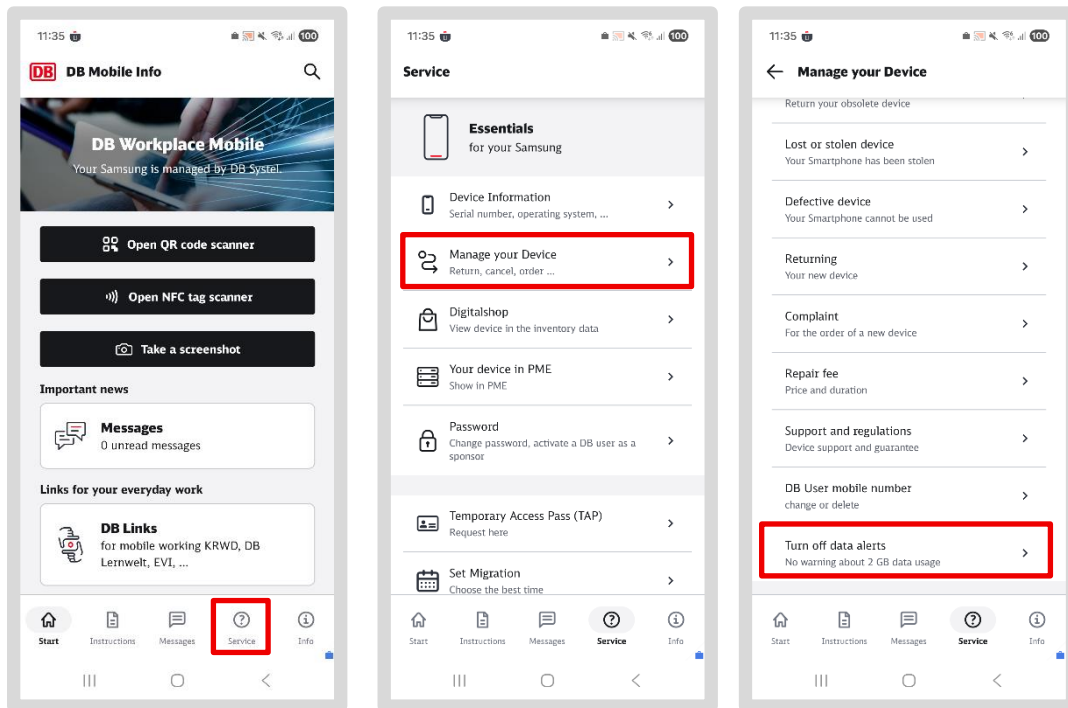
L'écran « Connexions » s'ouvrira dans les paramètres système

- → Appuyez sur « Utilisation des données », puis sur « Cycle de facturation et alerte de données » ; sous « Définir une alerte de données », balayez l'écran vers la gauche



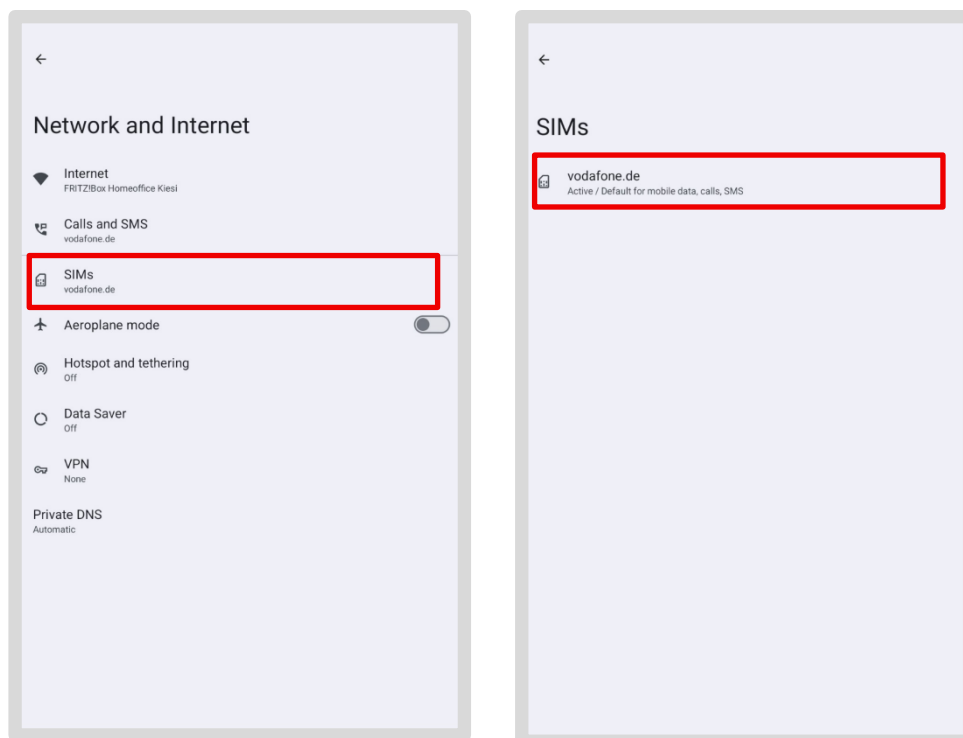
Pour les smartphones et tablettes Nokia/HMD, procédez comme suit :

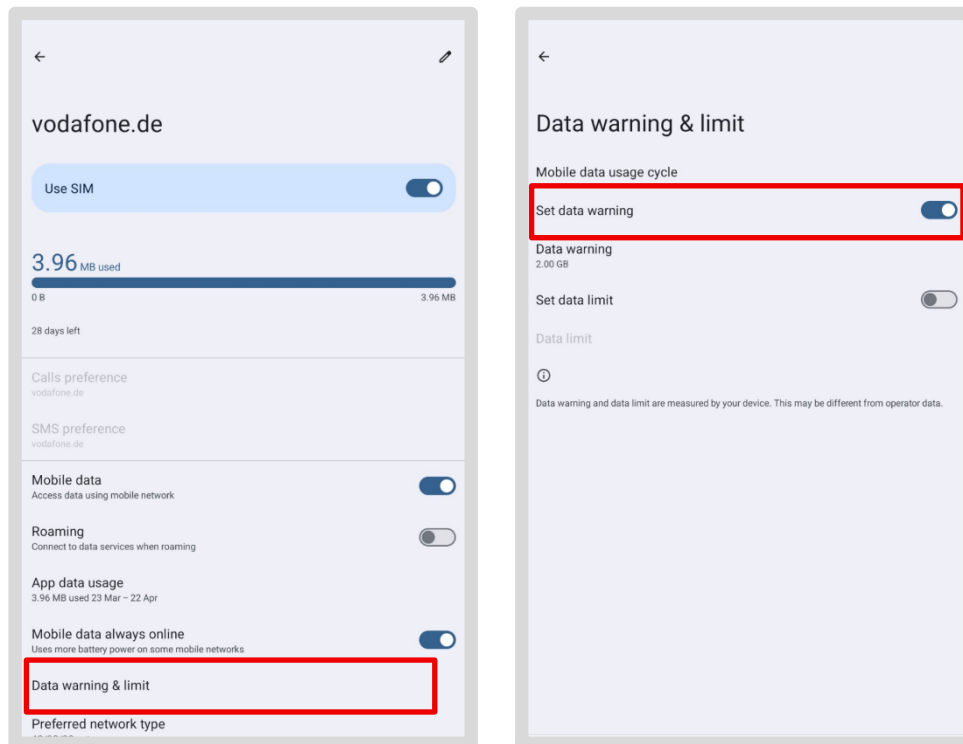
- Ouvrez l'application *DB MOBIL*
- Appuyez sur l'onglet « Service » → Appuyez ensuite sur « Tout sur votre appareil » → puis sur « Désactiver l'alerte de données »



L'écran « Réseau et Internet » s'ouvrira dans les paramètres système

- Appuyez sur « Cartes SIM » -> Appuyez sur la carte SIM active, dans ce cas « *vodafone.de* » -> Appuyez sur « *Alerte et limite de données* » et balayez l'écran vers la gauche sous « *Définir l'alerte de données* »





6.4.6 Mode hors ligne (mode Avion)

Dans le menu d'accès rapide de votre smartphone/tablette, vous pouvez activer le mode hors ligne ou le mode avion. Veuillez toutefois noter que cela désactivera toutes les fonctions de communication. Cela signifie qu'aucune mise à jour ne sera effectuée et que vous ne recevrez aucun message de la base de données.

Réfléchissez donc bien avant d'activer le mode avion.



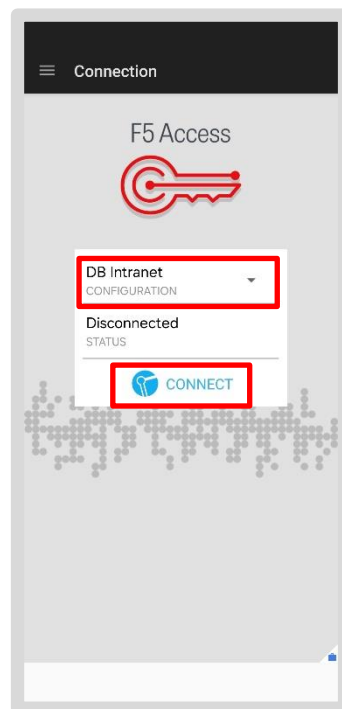
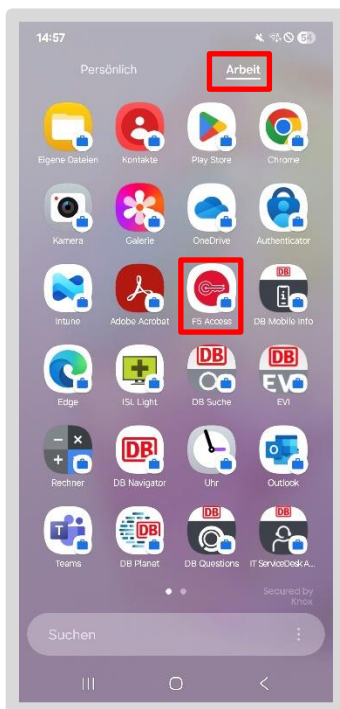
6.5 F5 Access – Établir une connexion VPN

VPN signifie « **Virtual Private Network** » (réseau **privé virtuel**) et désigne une connexion Internet qui ne peut être consultée par des tiers non autorisés. Chez Deutsche Bahn AG, nous utilisons « **F5 Access** » pour établir une connexion VPN. Cela vous permet d'accéder en toute sécurité au réseau d'entreprise de Deutsche Bahn AG. De plus, certaines applications ne peuvent être utilisées qu'avec une connexion VPN, par exemple le portail DB Personal, ASES et E-Time.

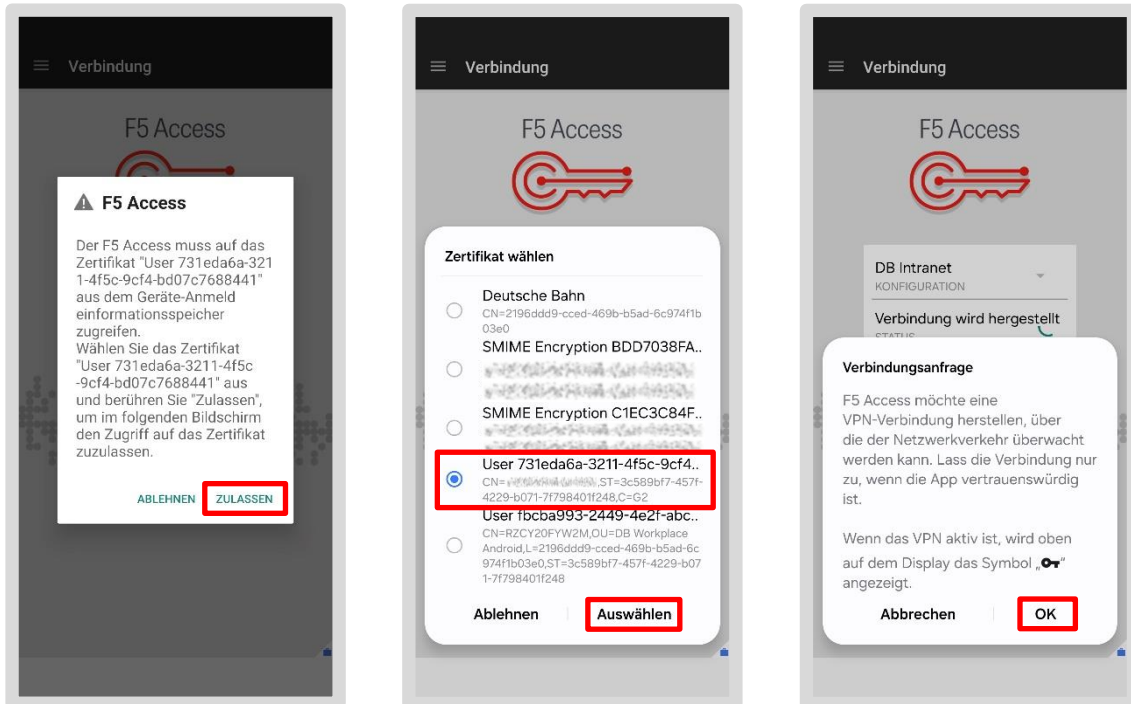


6.5.1 Configurer la connexion VPN

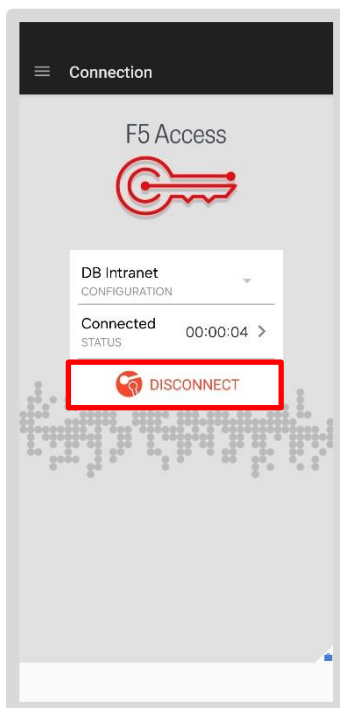
- Ouvrez l'application « *F5 Access* » dans la section « Travail/Professionnel »
- Si nécessaire, acceptez les conditions générales et autorisez les notifications
- Sous « Configuration », appuyez sur « *DB Intranet* », puis sur « *Se connecter* »
- Autorisez ensuite les appels et leur gestion – sélectionnez « *Autoriser* »



- Appuyez ensuite sur « Autoriser » pour le certificat F5
- Appuyez sur le certificat se terminant par C=G2
- Appuyez ensuite sur « Sélectionner »
- Confirmez ensuite la demande de connexion en appuyant sur « OK »



- Pour vous déconnecter, appuyez sur « Déconnecter »



Remarque : une connexion VPN active en permanence entraîne une forte consommation de batterie. N'activez-la donc que lorsque vous en avez vraiment besoin.

6.6 Take-Off : Certificats et connexion VPN

Pourquoi ai-je besoin d'un certificat sur mon smartphone/ma tablette ?

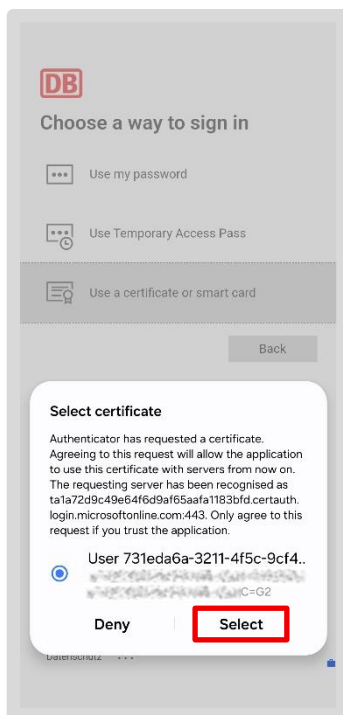
Pour accéder à certaines applications et certains sites web de DB sur votre smartphone/tablette professionnel(le), vous devez vous identifier. Cela se fait via ce qu'on appelle un certificat. Le certificat indique à l'application ou au site web que vous êtes autorisé(e).

Comment obtenir le certificat ?

Les certificats sont automatiquement enregistrés sur votre appareil. Lorsque vous ouvrez une application pour la première fois, vous devez sélectionner le certificat une seule fois, puis vous serez connecté.

Dans Outlook, par exemple, cela ressemble à ceci :

Le certificat contient toujours votre prénom et votre nom



Qu'est-ce que l'application F5 Access ?

L'application F5 Access est automatiquement installée sur votre smartphone/tablette. L'icône de l'application ressemble à ceci :



Sur les appareils Samsung/HMD, vous la trouverez dans la section « Travail/Entreprise »

L'application F5 Access établit une connexion VPN sécurisée entre votre smartphone/tablette et l'intranet de la DB. En effet, certaines applications mobiles et certains sites web nécessitent cet accès pour se connecter.

6.7 Améliorez l'autonomie de la batterie

- Les mises à jour ne peuvent être installées sur votre smartphone/tablette que si la batterie est chargée à plus de 20 %.
- Si les mises à jour ne sont pas installées, cela peut finir par vous empêcher d'utiliser votre smartphone/tablette
- Veillez donc à ce que votre batterie soit toujours suffisamment chargée !

Comment économiser la batterie :

- Désactivez les fonctions de service qui ne sont pas nécessaires en permanence, par exemple le Bluetooth, le VPN (F5) et la fonction GPS
- Ne rechargez pas l'appareil pendant la nuit
- Ne l'exposez pas à des températures extrêmes, qu'il fasse trop froid ou trop chaud

6.8 Désactivez l'identifiant publicitaire

Par défaut, Google crée un « identifiant publicitaire » pour chaque smartphone/tablette.

Google utilise cet identifiant publicitaire pour créer un profil basé sur votre comportement et vos préférences en ligne. Cela permet d'afficher des publicités personnalisées sur votre smartphone/tablette.

Le Bureau de la protection des données recommande de désactiver cet identifiant publicitaire. C'est le seul moyen d'empêcher la création d'un profil.

Pour ce faire, procédez comme suit :

- Ouvrez les paramètres de votre smartphone/tablette
- Appuyez sur Google, puis sur Travail/Entreprise
- Sélectionnez « Publicités »
- Appuyez sur « Supprimer l'identifiant publicitaire »
- Confirmez en appuyant sur « Effacer l'identifiant publicitaire »

L'identifiant publicitaire est désormais désactivé ; le profilage n'est plus possible.

Pour plus d'informations sur l'identifiant publicitaire, rendez-vous sur DB Planet ici :

> [#Mobile Workplace](#)

7 Les applications indispensables pour bien démarrer

Les applications DB et professionnelles les plus importantes sont déjà installées sur votre appareil.

7.1 Télécharger les nouvelles applications DB

Si vous souhaitez installer d'autres **applications DB**, téléchargez-les depuis le **Google Play Store de DB**. Les applications spécifiques à DB, telles que Meine DB ou DB Planet et bien d'autres, ne sont disponibles au téléchargement que sur cette plateforme.

Private Apps



u.a. Play Store, Galerie

Dienstliche Apps



Vous pouvez télécharger **des applications personnelles** sur votre **Samsung/HMD** via le **Google Play Store** dans la section privée.

7.2 L'application DB MOBIL Info

Vous avez oublié votre mot de passe de verrouillage d'écran ou vous ne vous souvenez plus de votre mot de passe utilisateur DB ? Outlook plante sans cesse ? Vous recevez des messages d'erreur que vous ne comprenez pas ? Ne vous inquiétez pas, vous trouverez de l'aide ici.



L'application DB MOBIL est votre premier point de contact pour toutes vos questions concernant votre smartphone ou votre tablette.

Fonctionnalités de l'écran d'accueil :

- Faites une capture d'écran et enregistrez-la automatiquement dans la galerie de travail ou l'application photo
- Lisez les balises NFC et utilisez-les dans l'espace de travail
- Utilisez le scanner de codes QR pour obtenir des informations liées au travail
- Appuyez sur la loupe pour accéder directement à la recherche DB, où vous pouvez poser des questions sur des sujets liés à DB

Dans l'onglet « Instructions », vous trouverez les guides les plus importants. Dans l'onglet « Service », vous trouverez des liens importants liés au travail et tous les liens personnels dont vous avez besoin pour votre travail chez DB, ainsi que le numéro de téléphone du ServiceDesk informatique.

Si votre appareil ne fonctionne pas pour le moment, utilisez celui d'un collègue.

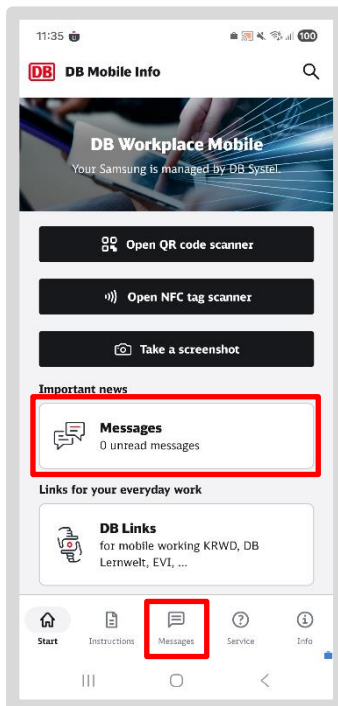
> Vous pouvez également trouver tous les guides importants à l'adresse suivante :
db.de/ae

7.2.1 Notifications push

Vous recevrez **des notifications push** via l'application DB MOBIL pour les nouvelles mises à jour logicielles ou toute autre information relative à votre appareil. Par exemple, nous vous informerons de la distribution et de l'installation automatique de logiciels sur votre smartphone ou votre tablette.

Toutes les informations concernant le Mobile Workplace et l'application DB MOBIL sont disponibles ici :

> [#Mobile Workplace](#)



Vous pouvez consulter vos messages ici :

- Ouvrez l'application DB MOBIL. Sur l'écran d'accueil, vous verrez la zone des notifications
- Si vous avez un nouveau message, un petit chiffre rouge s'affichera à côté de « Messages *non lus* »
- Pour lire vos messages, appuyez sur la section « Messages » en haut au centre ou sur l'onglet « Messages » en bas :

Vous trouverez plus d'informations ici :

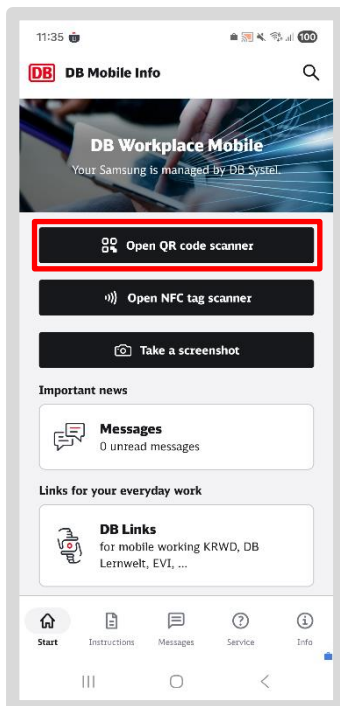
> [Application DB MOBIL : recevoir des messages](#)

7.2.2 Scanner des codes QR

Les codes QR sont des carrés noirs et blancs. Il s'agit de codes lisibles électroniquement. Un lecteur spécial décode ce code et vous redirige directement vers une application ou des informations complémentaires.

Vous pouvez scanner les codes QR officiels à l'aide de l'application DB MOBIL sur votre smartphone ou votre tablette :

- Ouvrez l'application DB MOBIL Info
- Appuyez sur « *Ouvrir le scanner de codes QR* » et autorisez l'application à prendre des photos et à enregistrer des vidéos
- Une petite fenêtre s'ouvre, vous permettant de scanner le code QR. Pour ce faire, placez le code QR dans le rectangle
- Une fois le code scanné, vous serez redirigé vers le site web



7.3 Outlook

Avec Outlook, vous pouvez recevoir et envoyer vos e-mails professionnels. Avant de commencer, vous devrez configurer quelques paramètres.

- Vous avez des questions sur la rédaction et l'envoi d'e-mails ? Sur [IT fit](#), vous trouverez des conseils et des guides utiles sur l'utilisation d'Outlook.

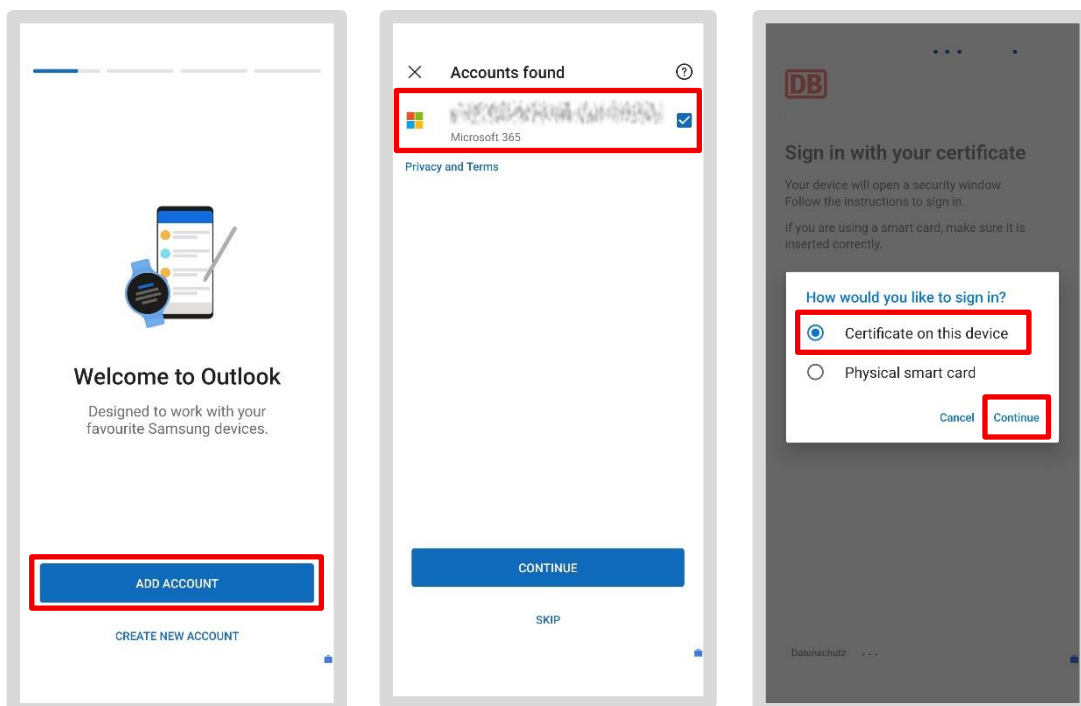
7.3.1 Configurer Outlook / Créer un compte de messagerie / Configurer le cryptage des e-mails

> **Remarque :** vous trouverez un guide vidéo sur db.de/mobile-videoanleitung

- Accédez à votre espace « Travail » et appuyez sur l'application « Outlook »
- Votre compte de messagerie devrait déjà être configuré automatiquement – appuyez sur « Ajouter un compte »
- À l'étape suivante, sélectionnez votre adresse e-mail et appuyez sur « Suivant »

Lorsque vous êtes invité à vous connecter, un badge de l'entreprise temporaire peut vous être demandé :

- Si votre badge de l'entreprise est toujours valide, saisissez-le ici ou créez-en un nouveau comme décrit au [chapitre 4.6 Activer l'appareil – Créer un badge de l'entreprise \(TAP\)](#)
- Sinon : sous « Sélectionner une autre option de connexion », sélectionnez l'option « Certificat sur cet appareil »
- Appuyez sur « Sélectionner » lorsque le certificat vous est demandé



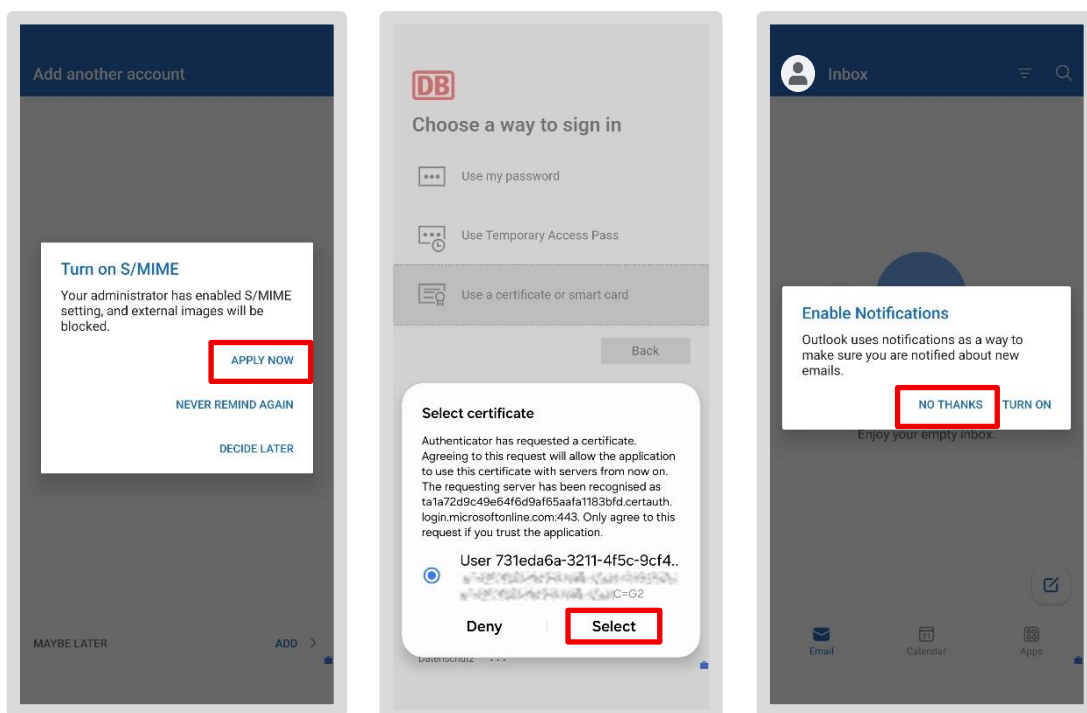
- Si vous souhaitez envoyer par e-mail des données nécessitant une protection particulière (par exemple, des informations personnelles), vous devez également effectuer le cryptage du contenu de l'e-mail
- DB fournit le cryptage S/MIME à cette fin
- Appuyez sur « *Appliquer maintenant* » lorsqu'on vous demande si vous souhaitez activer S/MIME

L'invite de certificat s'affiche alors. Vous pouvez identifier le certificat qui vous concerne comme suit :

- Première ligne : « **User** ds2232... (suivi de chiffres et de lettres)
- Deuxième ligne : « CN- Nom **d'utilisateur de la base de données** », par exemple LisaMustermann 89sd7es0ßwd (suivi de chiffres et de lettres)
- Sélectionnez le fragment de texte et appuyez sur « Sélectionner »

Votre compte de messagerie est en cours de configuration :

- Appuyez sur « *Peut-être plus tard* » lorsqu'on vous demande si vous souhaitez ajouter un autre compte
- Et appuyez sur « *Non merci* » pour activer les notifications



- Vos e-mails sont en cours de chargement (ce processus peut prendre quelques minutes)
- Vous pouvez alors à nouveau lire et rédiger des e-mails

Android 16 : sur les appareils fonctionnant sous Android 16, l'étape d'activation de S/MIME peut être ignorée. Dans ce cas, vous devez terminer la configuration d'Outlook et redémarrer l'application ! L'invite d'activation s'affichera alors.

7.3.2 Configurer une signature électronique

Les signatures d'e-mail sont un élément obligatoire de la communication professionnelle. Elles apparaissent à la fin d'un e-mail et, conformément à la loi, doivent contenir certaines informations, telles que le nom de l'entreprise et le siège social officiel de votre entreprise DB. Vous trouverez le texte de votre signature d'e-mail dans l'annuaire central de DB, appelé « EVI ».

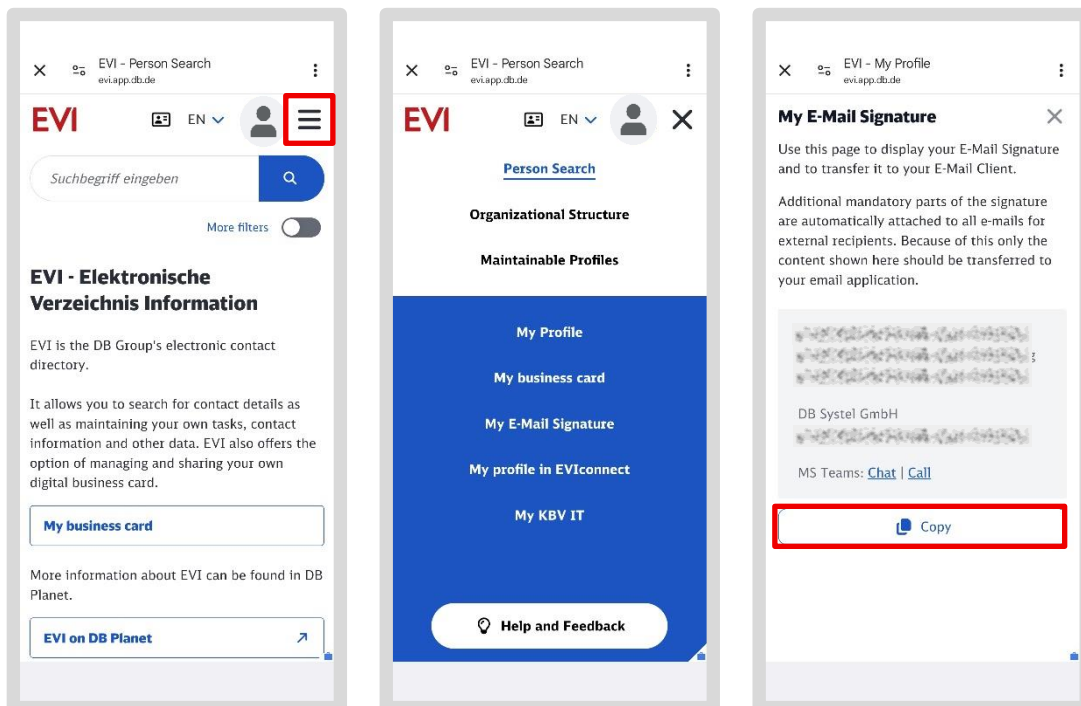
Voici comment récupérer votre signature électronique depuis l'EVI :



- Ouvrez l'application EVI dans votre section « Travail/Professionnel »
- Vous verrez alors s'afficher la vue mobile de l'EVI
- Appuyez sur le menu dans le coin supérieur gauche, puis sur « Le nouvel EVI »

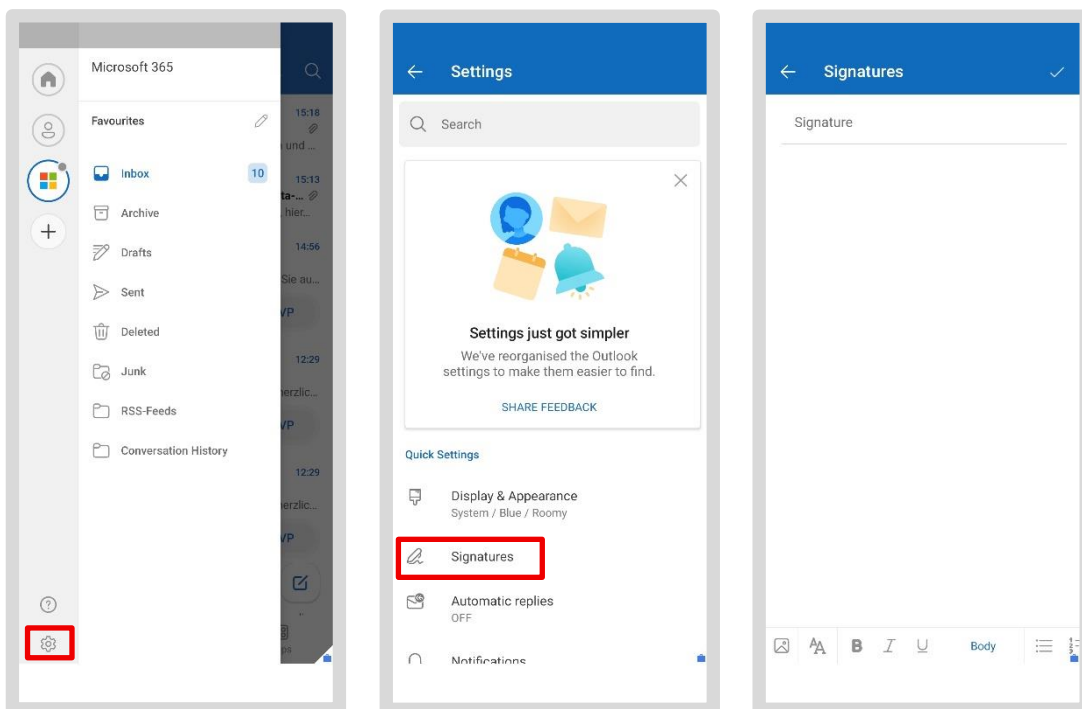
La nouvelle vue EVI s'ouvrira :

- Appuyez sur les trois lignes situées à côté de votre photo de profil dans le coin supérieur droit
- Appuyez ensuite sur « Ma signature e-mail »
- La page « Ma signature e-mail » s'ouvrira
- Votre signature personnelle s'affiche dans le champ gris. Copiez-la en appuyant sur le bouton « Copier » en bas
- Fermez ensuite EVI



Collez la signature dans Outlook :

- Ouvrez l'application Outlook dans la section « Travail/Professionnel »
- Appuyez sur votre photo de profil dans le coin supérieur gauche
- Un aperçu de vos dossiers de messagerie s'affiche sur le côté gauche
- Appuyez sur l'icône en forme de roue dentée en bas à gauche ⚙️
- Appuyez ensuite sur « Signatures »
- Un champ pour la signature s'ouvre. S'il y a déjà une entrée, supprimez-la en appuyant sur « ✖ »



- Appuyez longuement sur le champ vide jusqu'à ce que le champ « Coller » apparaisse, puis appuyez dessus
- Votre signature copiée depuis EVI sera insérée
- Fermez la fenêtre : votre signature sera désormais automatiquement insérée dans tous les e-mails que vous rédigez

Remarque : si vous avez configuré plusieurs comptes de messagerie, vous pouvez utiliser le curseur « Signature par compte » pour définir une signature distincte pour chaque compte. Sinon, la signature enregistrée sera utilisée pour tous vos comptes de messagerie.

7.3.3 Synchronisation des e-mails – Tous vos e-mails sont toujours à jour

Tous vos e-mails sont automatiquement sauvegardés dans l'application Outlook et synchronisés avec votre compte Office associé. Cela signifie que quel que soit l'appareil depuis lequel vous vous connectez – smartphone, tablette ou ordinateur BKU/Basic Workplace –, vous êtes toujours à jour.

Si vous possédez un ancien smartphone ou une ancienne tablette et que vous souhaitez importer vos contacts, veuillez vous reporter à la section 8.5 : Sauvegarde des contacts dans OneDrive.

7.3.4 Création de nouveaux contacts dans Outlook

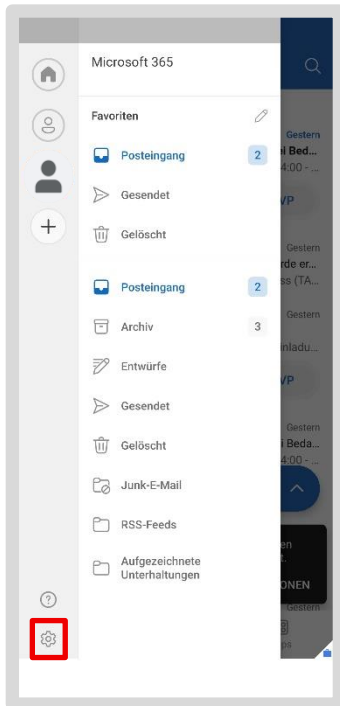


- Accédez à la section « Travail » et ouvrez l'application Contacts
- Appuyez sur le « + » pour créer un nouveau contact
- Sélectionnez « Outlook » dans le coin supérieur gauche, au-dessus de la flèche
- Le nouveau contact sera enregistré dans Outlook

7.3.5 Synchronisation des contacts dans Outlook

Si vous créez un nouveau contact dans la section « Travail/Professionnel » de votre smartphone ou tablette à l'aide de l'application Contacts, il est conseillé de le partager pour le synchroniser avec Outlook. Voici comment procéder :

- Ouvrez *l'application Outlook* dans la section « Travail/Professionnel »
- Dans le coin supérieur gauche de l'application, vous trouverez un cercle avec une icône. Appuyez dessus
- Un aperçu de vos dossiers de messagerie s'ouvrira sur le côté gauche



- Sélectionnez l'icône en forme de roue dentée en bas à gauche
- Les paramètres s'afficheront
- Sous « Comptes de messagerie », sélectionnez votre compte Outlook. Appuyez ensuite sur le petit curseur à côté de « Synchroniser les contacts »
- Confirmez ensuite la demande d'accès en appuyant sur « Autoriser »
- Une fois la synchronisation activée, quittez l'*application Outlook*

7.4 Application MS Defender – doit être ouverte

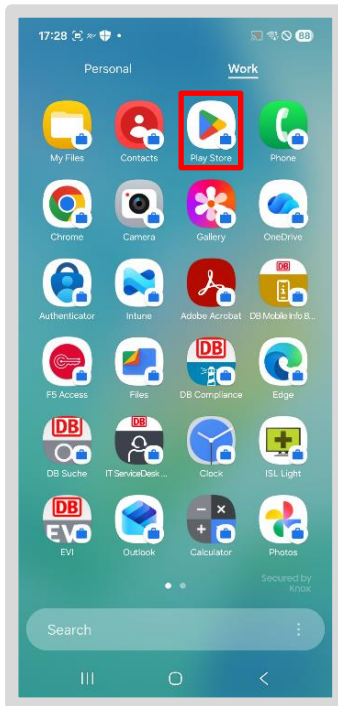
Après avoir activé Outlook et Teams, activez l'application « *Microsoft Defender for Endpoint Mobile* » (ou application MS Defender) sur votre smartphone/tablette. L'application protège contre les cyberattaques et analyse les applications existantes à la recherche de logiciels malveillants. Pour activer la protection, ouvrez l'application une fois.

En raison de la grande diversité des smartphones/tablettes, il peut y avoir de légères différences dans la description des différentes étapes.

7.4.1 Configuration de l'application MS Defender

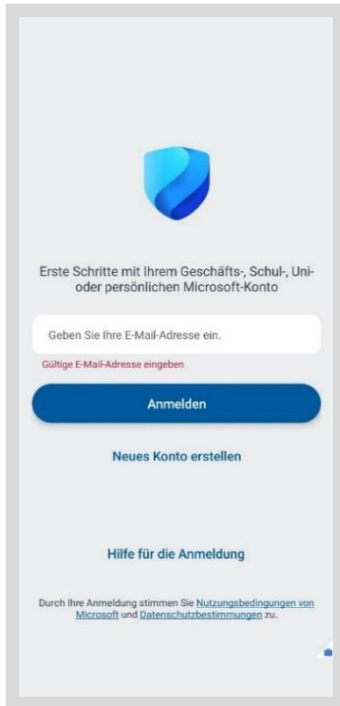
Pour configurer l'application MS Defender sur votre smartphone/tablette, vous devez suivre les étapes suivantes :

- Accédez à la section « Travail/Entreprise » et ouvrez le « Google Play Store »

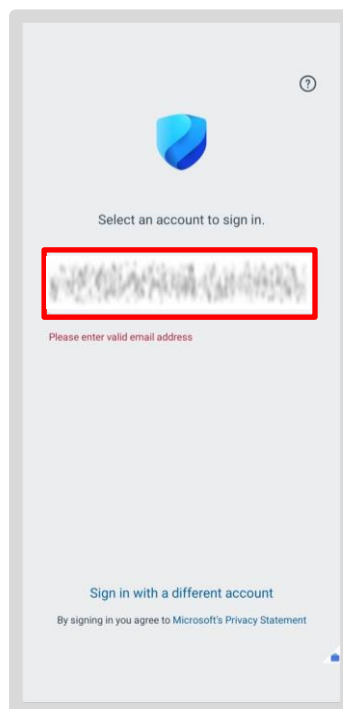
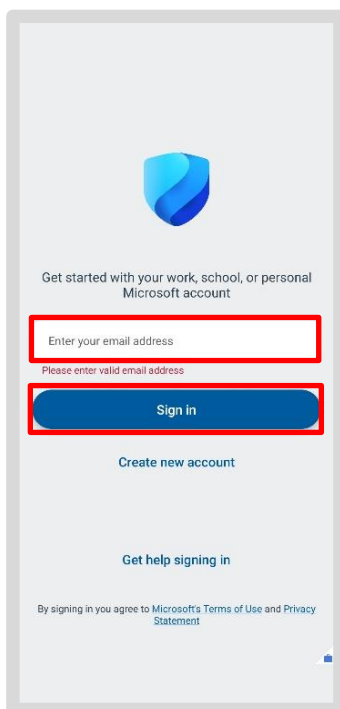


- Recherchez l'application « Microsoft Defender : Antivirus » et appuyez sur « Installer »

- Appuyez sur l'icône de l'application « MS Defender » pour l'ouvrir



- Votre adresse e-mail professionnelle vous sera demandée
- Appuyez sur le bouton « Se connecter », ou l'application vous redirigera automatiquement vers l'écran suivant, où votre adresse e-mail s'affichera
- Appuyez sur votre adresse e-mail professionnelle

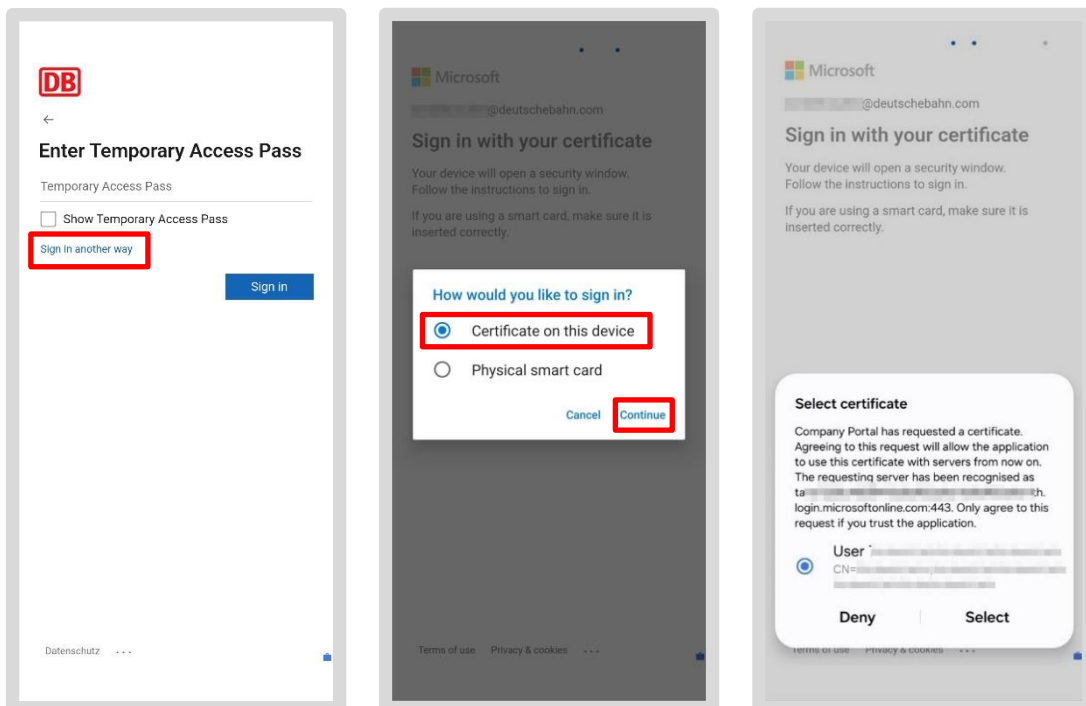


Si vous avez activé votre smartphone/tablette avec l'application Intune au cours de la dernière heure, il se peut qu'on vous demande ici de saisir à nouveau votre badge de l'entreprise.

- Appuyez sur « *Se connecter avec une autre méthode* »

Puis continuez :

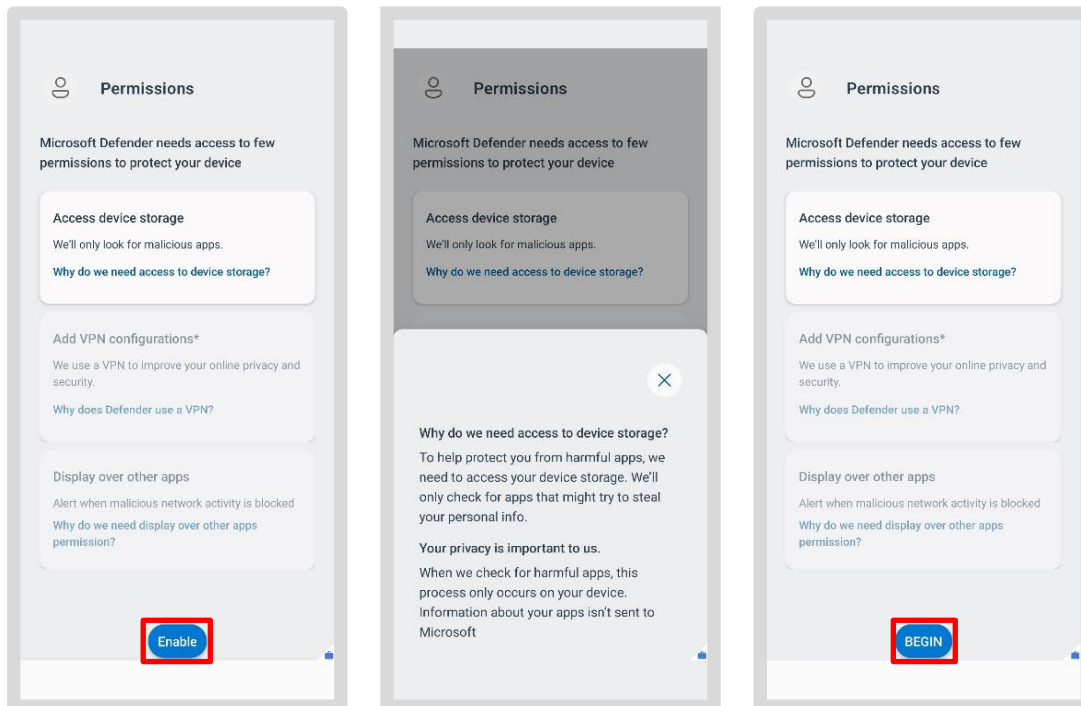
- Lorsque vous y êtes invité, appuyez sur « *Certificat sur cet appareil* », puis sur « *Suivant* »
- Sélectionnez le certificat



7.4.2 Accordez les autorisations

L'application va maintenant vous demander les autorisations nécessaires. À ce stade, l'ordre d'affichage des écrans peut différer de celui indiqué dans les instructions. Si votre premier écran correspond à celui illustré :

- Appuyez sur « Activer »
- Appuyez ensuite sur « Démarrer »
- L'application « Paramètres » de votre smartphone/tablette s'ouvrira

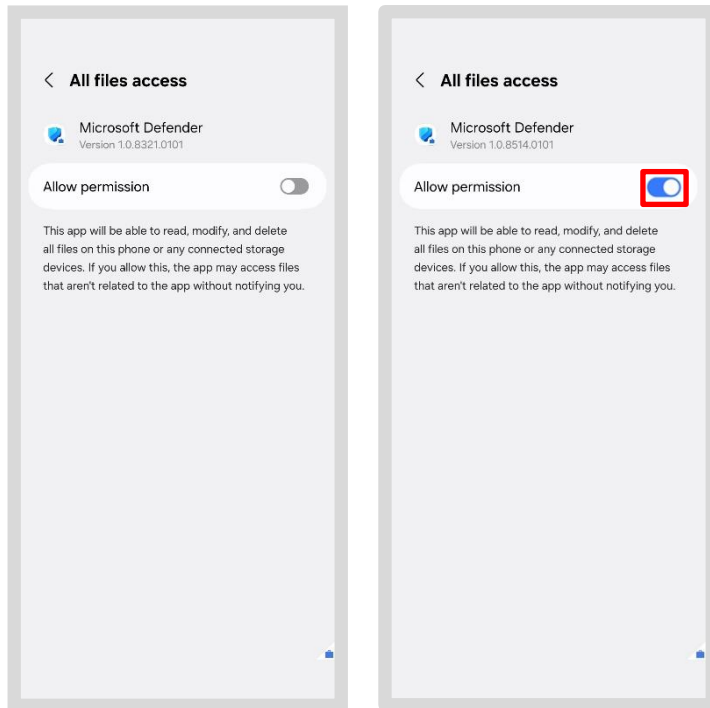


Informations générales sur les autorisations :

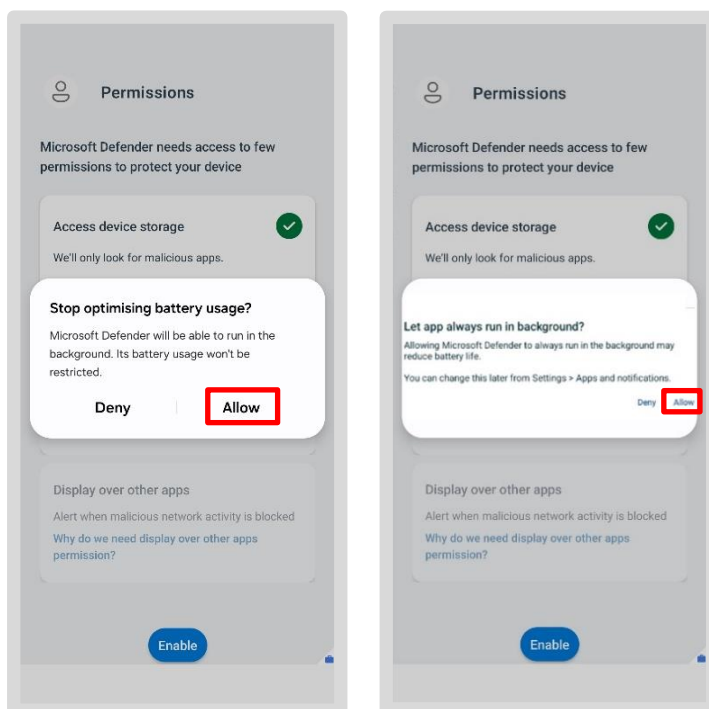
Ces autorisations sont nécessaires pour assurer le bon fonctionnement de l'application et garantir la sécurité de votre appareil.

Vous pouvez afficher une fenêtre d'informations pour chaque autorisation individuelle (par exemple, en appuyant sur « Pourquoi avons-nous besoin d'accéder au stockage de l'appareil ? »). Cependant, certains éléments ne peuvent pas être sélectionnés (ils sont grisés, par exemple « Ajouter une configuration VPN ») ou sont déjà activés (coche verte, par exemple « Exécuter en arrière-plan »), car ils sont définis par le système.

- Faites maintenant glisser le curseur vers la droite pour accorder l'autorisation
- Appuyez sur « Autoriser » dans la fenêtre qui s'affiche



- Appuyez sur « Autoriser » dans toutes les fenêtres de confirmation suivantes

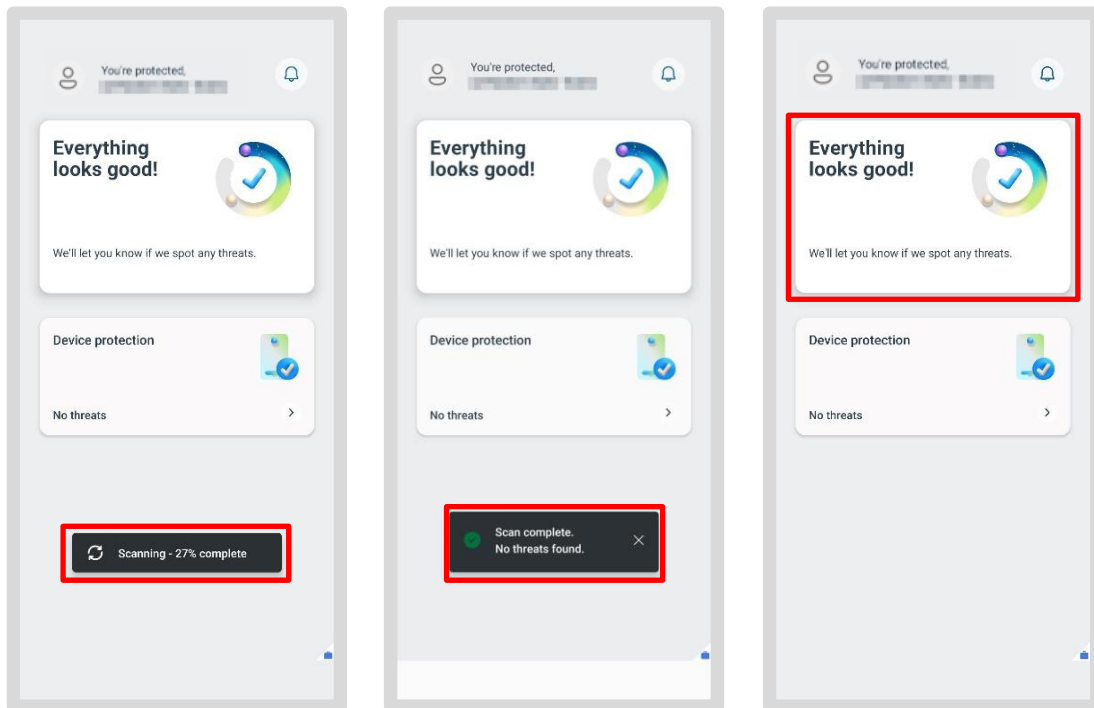


Remarque : selon le type de votre appareil, différentes autorisations peuvent vous être demandées ! Par conséquent, il se peut que vous ne voyiez qu'une seule des invites affichées.

Vous serez ensuite redirigé vers l'écran d'accueil de l'application MS Defender. Une analyse à la recherche de logiciels malveillants sur votre smartphone/tablette sera

immédiatement lancée automatiquement. La progression de l'analyse s'affichera au fur et à mesure.

Le résultat s'affiche par écrit sur l'écran d'accueil. Si une coche verte est visible, aucun logiciel malveillant n'a été détecté.



Félicitations !

Vous avez terminé la configuration initiale avec succès ! L'appareil est désormais protégé contre les logiciels malveillants.

7.5 DB M 365

Vous pouvez également ouvrir et lire des fichiers Word, Excel, PowerPoint ou PDF sur votre smartphone ou votre tablette. Pour cela, il vous suffit de télécharger une seule fois les applications correspondantes :

- Ouvrir le Google Play Store
- Recherchez l'application correspondante à l'aide de la barre de recherche, par exemple Word, Excel, PowerPoint ou PDF Reader



- Appuyez ensuite sur « Installer ». L'application sera alors téléchargée et apparaîtra dans votre section « Travail/Entreprise »
- Lorsque vous ouvrez un fichier, l'application s'ouvre automatiquement

Remarque : vous ne pouvez ouvrir qu'un seul fichier à la fois. Il n'est pas possible, par exemple, d'ouvrir plusieurs fichiers Word simultanément.

7.6 de l'application Microsoft Authenticator

L'application Microsoft Authenticator permet l'**authentification multifactorielle (MFA)**.

Vous aurez besoin de l'application Microsoft Authenticator, par exemple, pour :

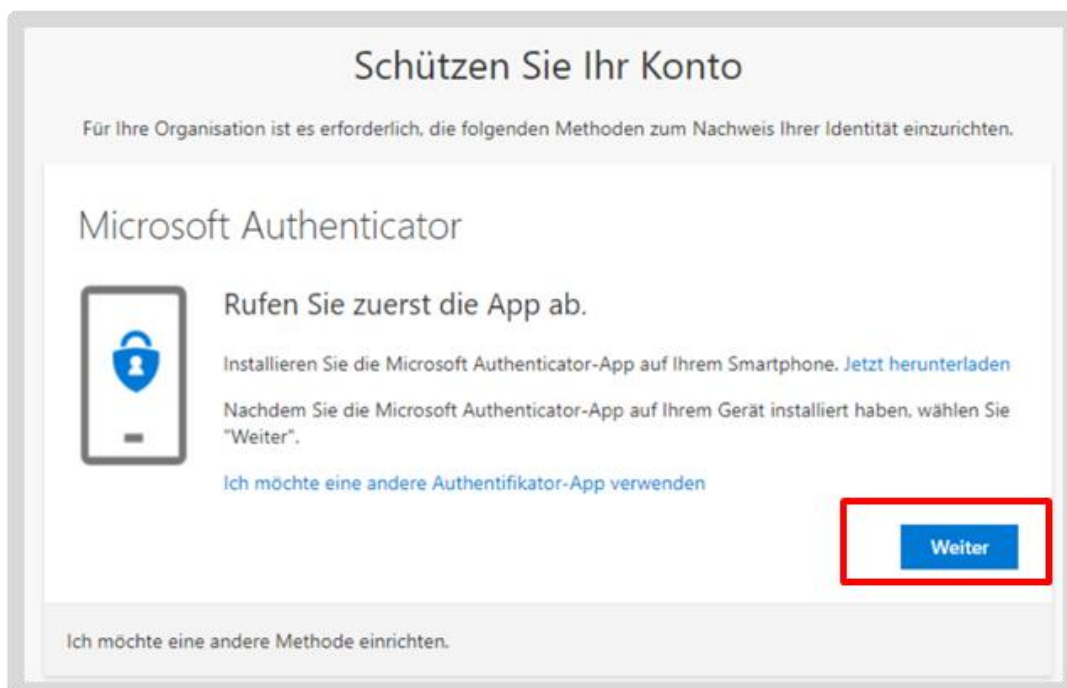
- Connexion VPN à Basic Workplace MAC
- Utiliser le compte DB Admin
- Accéder à des applications spécifiques, par exemple SAP



On distingue deux cas de figure : soit vous avez déjà utilisé l'application Microsoft Authenticator sur un smartphone ou une tablette DB, soit vous utilisez l'application pour la première fois sur votre smartphone ou votre tablette.

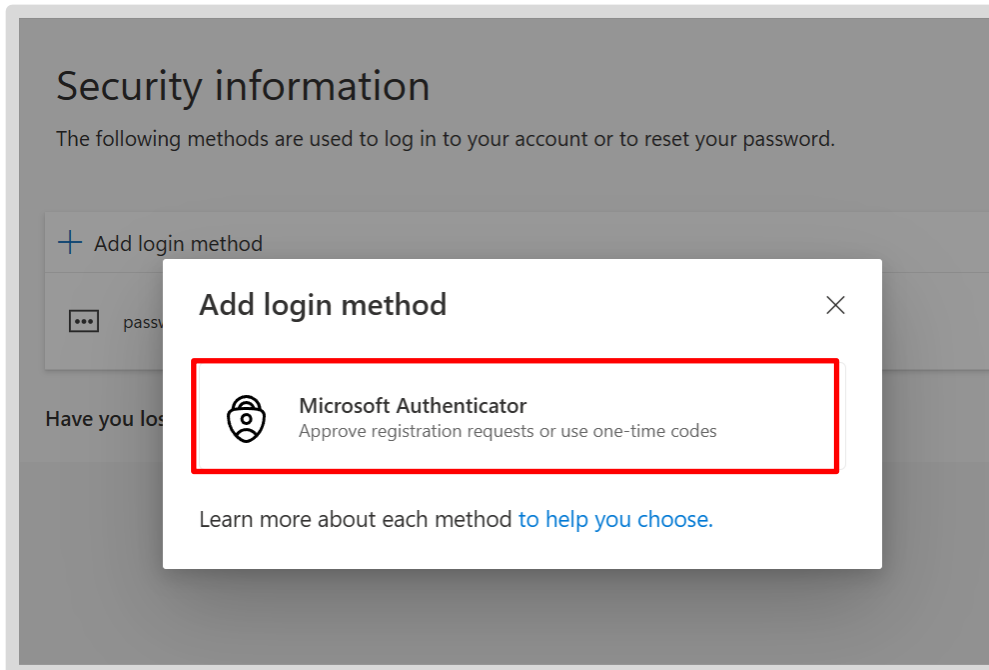
Première utilisation de l'application Microsoft Authenticator

Lorsque vous appuyez sur une application qui nécessite l'application Microsoft Authenticator, cette boîte de dialogue s'ouvre. Appuyez sur « Continuer » et suivez les instructions étape par étape ; pour ce faire, appuyez sur le bouton « Guide de configuration de l'authentification multifactorielle »



Vous pouvez également lancer l'application Microsoft Authenticator vous-même :

- Appuyez sur db.de/authenticator sur votre ordinateur BKU ou Basic Workplace
- Appuyez sur l'icône « plus » et sur le bouton « Ajouter une méthode de connexion »
- Une boîte de dialogue s'ouvre ; sélectionnez « Microsoft Authenticator »



- Passez sur votre smartphone/tablette et ouvrez l'application Microsoft Authenticator
- Ouvrez cette page pour obtenir des instructions étape par étape, appuyez sur le bouton « Guide de configuration de l'authentification multifactorielle » et suivez les étapes indiquées
- Vous pouvez ensuite utiliser l'application Microsoft Authenticator pour vous authentifier sur votre smartphone/tablette

Passage d'un ancien à un nouveau smartphone/tablette DB

Si vous avez déjà utilisé l'application Microsoft Authenticator, veuillez noter ce qui suit :

- Si vous devez utiliser l'application Authenticator pendant la configuration de votre nouveau smartphone/tablette, utilisez votre ancien smartphone/tablette pour le connecter à l'application Authenticator
- Ouvrez ces instructions étape par étape, appuyez sur la touche i « Guide de configuration de l'authentification multifactorielle » et suivez les étapes indiquées
- Vous pouvez ensuite utiliser l'application Microsoft Authenticator sur votre nouveau smartphone/tablette et réinitialiser votre ancien smartphone/tablette. Si vous avez utilisé l'application Authenticator pour des sites web ou des outils, réactivez l'application dans

- **Conseil** : si vous rencontrez des difficultés pour réactiver les connexions dans l'application Authenticator après la récupération, utilisez le portail en libre-service à l'adresse adressedb.de/resetmfa et suivez les étapes de haut en bas

7.7 À retenir : applications DB

Où puis-je trouver les applications DB ?

Les applications les plus importantes sont déjà installées sur votre smartphone/tablette professionnel(le). Si vous souhaitez télécharger d'autres applications professionnelles, faites-le via le **Google Play Store de la DB**.

Vous y trouverez, par exemple, Outlook, Word et OneDrive, ainsi que des applications spécifiques à la DB telles que Meine DB ou DB Planet.

Vous pouvez télécharger des applications personnelles via le Google Play Store.

Où puis-je trouver des informations sur mon smartphone/ma tablette ?

Pour toute question concernant votre smartphone/tablette, utilisez l'application DB MOBIL. Dans l'onglet « Instructions », vous trouverez des guides, et dans l'onglet « Service », vous trouverez des informations utiles sur votre appareil.

L'application est installée par défaut sur votre smartphone/tablette.

8 Sauvegarde des données

8.1 Sauvegarde des données professionnelles sur OneDrive

Vous disposez d'un smartphone/d'une tablette avec une version Entreprise. Cela signifie que les documents professionnels et personnels sont strictement séparés en matière de sauvegarde.

La sauvegarde de vos documents personnels ou de vos photos/vidéos est décrite ici :

> mobileworkplace.deutschebahn.com/saugarde-de-donnees-pour-appareils-mobiles

> **Remarque :** vous trouverez un tutoriel vidéo sur db.de/mobile-videoanleitung

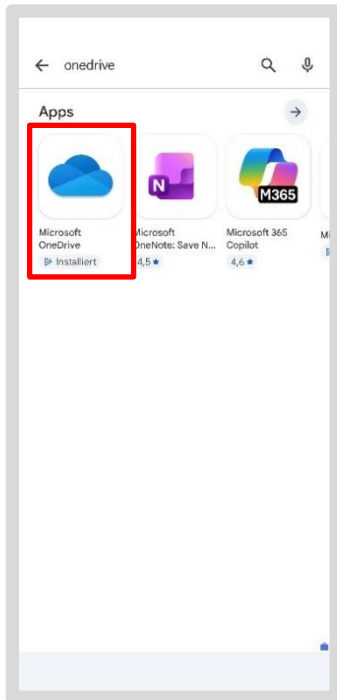
Pour enregistrer des photos et d'autres documents, tels que des fichiers PDF ou Word, vous aurez besoin de l'application Microsoft « OneDrive ». Grâce à cette application, vous pouvez stocker toutes vos données professionnelles dans le cloud, puis y accéder à tout moment depuis tous vos appareils professionnels. Cela signifie que vous pouvez, par exemple, accéder à vos données depuis votre ordinateur professionnel.



8.2 Configuration de OneDrive

Condition préalable : pour configurer OneDrive, installez d'abord l'application Outlook sur votre smartphone/tablette et configurez votre compte de messagerie professionnel. Vous trouverez de plus amples informations sur la configuration au [chapitre 7.3 Outlook](#).

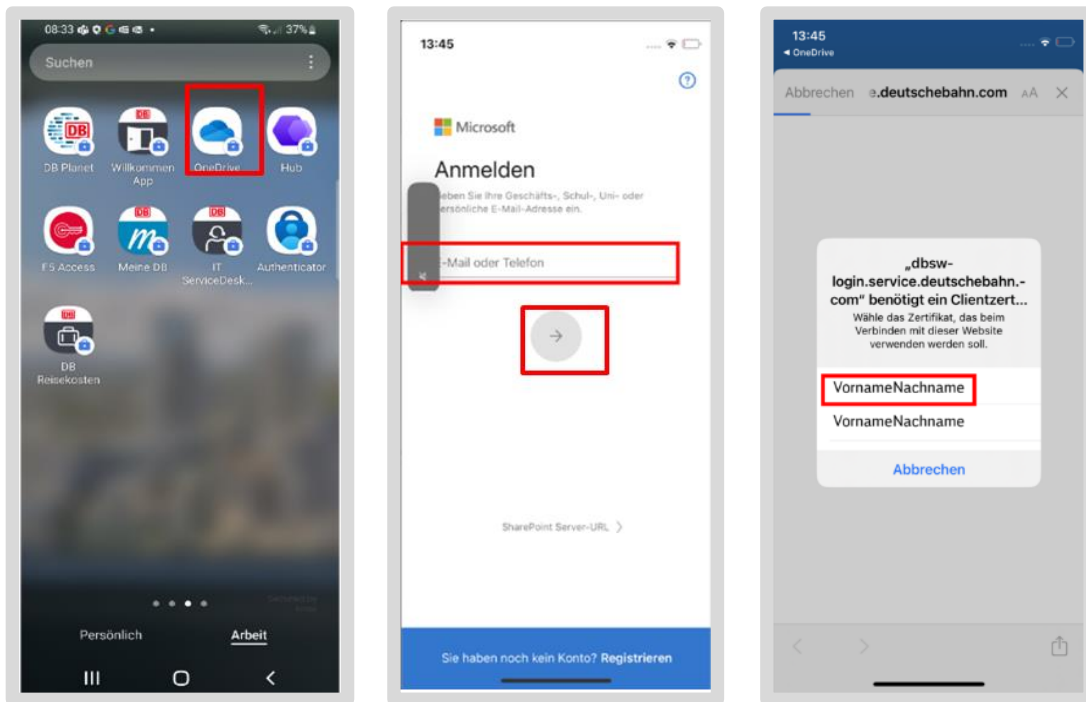
- Tenez votre tablette en mode portrait pour vous assurer que les écrans correspondent à la disposition indiquée dans les instructions
- Téléchargez l'application « OneDrive ». Pour ce faire, ouvrez le Google Play Store
- Recherchez l'application « Microsoft OneDrive »



8.2.1 Android 15

Une fois installée, l'application apparaîtra sous la forme d'une icône (indice : nuage) nommée OneDrive dans la section « Travail/Entreprise » de l'écran d'accueil de votre smartphone/tablette.

- Ouvrez l'*application OneDrive* en appuyant sur l'icône
- Confirmez que l'application est autorisée à vous envoyer des notifications
- Sélectionnez « **Se connecter** »
- Saisissez votre adresse e-mail DB – vous serez automatiquement connecté
- Sélectionnez votre certificat d'utilisateur DB
- Vous verrez désormais tous vos fichiers dans OneDrive
- Saisissez votre adresse e-mail DB – vous serez connecté automatiquement
- Sélectionnez votre certificat d'utilisateur DB



Remarque : si vous configurez OneDrive pour la première fois, la synchronisation de toutes vos données peut prendre quelques minutes.

Sauvegarde de tous les paramètres système

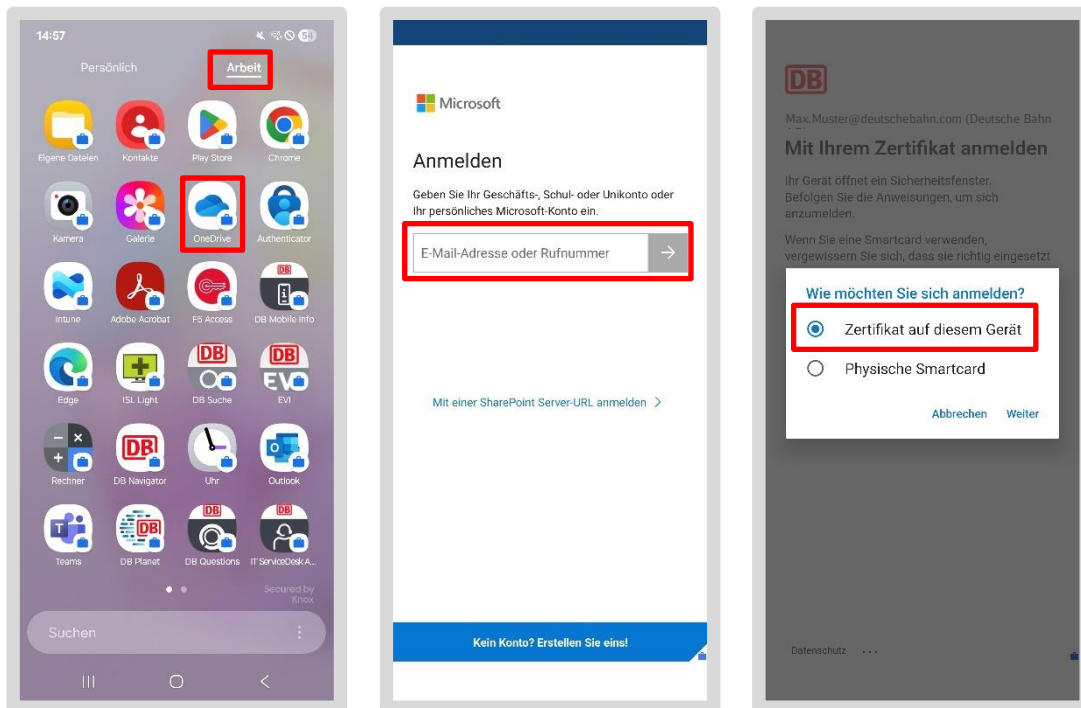
Si vous devez un jour réinitialiser votre smartphone/tablette aux paramètres d'usine, veillez à sauvegarder également vos paramètres système.

Faites des captures d'écran ou prenez des notes sur vos paramètres individuels et vos applications DB spécifiques liées au travail. Enregistrez-les également dans OneDrive, afin de pouvoir vous y référer comme notes pendant le processus de restauration.

8.2.2 Android 16

Après l'installation, l'application apparaîtra sous la forme d'une icône (indice : un nuage) nommée OneDrive dans la section « Travail/Entreprise » de l'écran d'accueil de votre smartphone/tablette.

- Ouvrez l'*application OneDrive* en appuyant sur l'icône
- Vérifiez que l'application est autorisée à vous envoyer des notifications
- Sélectionnez « *Se connecter* »
- Saisissez votre adresse e-mail DB et confirmez en appuyant sur la flèche bleue
- Sélectionnez ensuite votre certificat d'utilisateur DB dans « *Certificat sur cet appareil* »
- Confirmez en appuyant sur « *Sélectionner* »



Vous pouvez désormais voir tous les fichiers que vous avez stockés dans OneDrive.

Important : si vous vous retrouvez sur l'écran de connexion après avoir sélectionné le certificat, veuillez saisir à nouveau votre adresse e-mail DB et réessayer de vous connecter.

Remarque : si vous configurez OneDrive pour la première fois, la synchronisation de toutes vos données peut prendre quelques minutes.

Sauvegarde de tous les paramètres système

Si vous effectuez une réinitialisation d'usine sur votre smartphone/tablette, veuillez à sauvegarder également vos paramètres système.

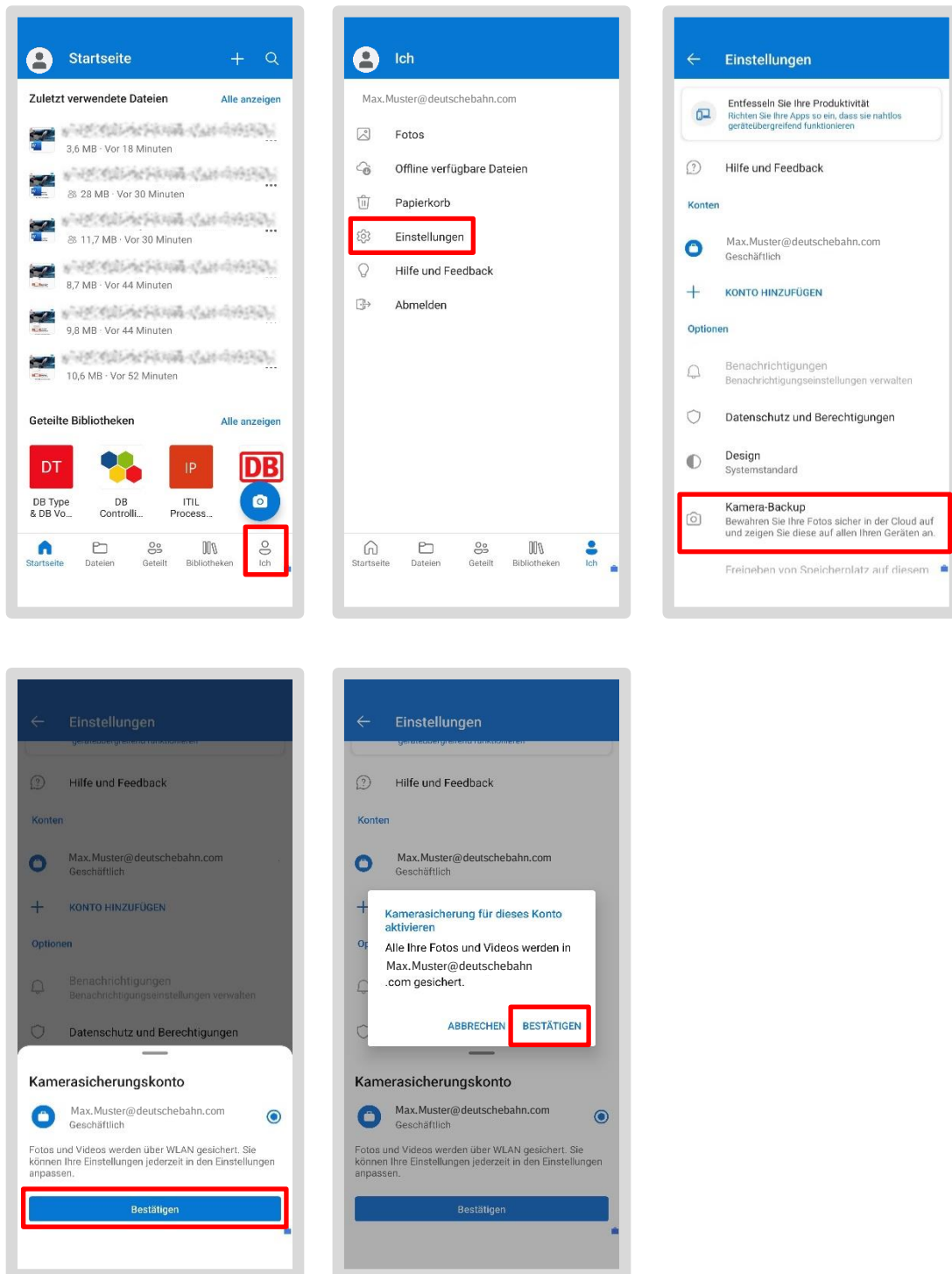
Astuce :

Faites des captures d'écran ou prenez des notes concernant vos paramètres personnels et vos applications de base de données professionnelles spécifiques. Enregistrez-les également sur OneDrive afin de pouvoir vous y référer pendant le processus de restauration.

8.3 Sauvegarde des photos

Si vous souhaitez enregistrer automatiquement vos photos sur OneDrive, procédez comme suit :

- Ouvrez l'application OneDrive
- Appuyez sur l'icône « Profil » dans le coin inférieur droit, puis sélectionnez « Paramètres »
- Sélectionnez ensuite « Sauvegarde de l'appareil photo »
- Appuyez ensuite deux fois sur « Confirmer »

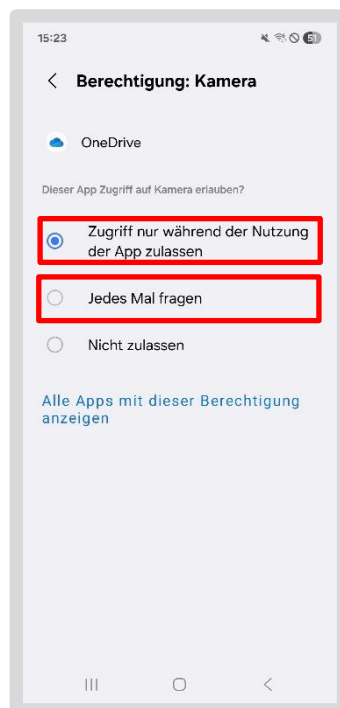
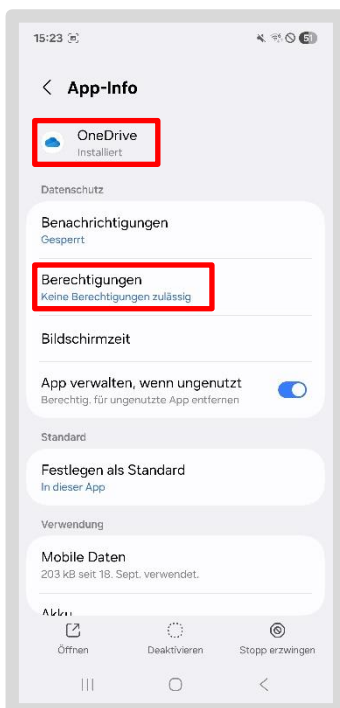


À l'étape suivante, vous devez autoriser OneDrive à accéder à vos photos et à votre appareil photo. Pour ce faire, procédez comme suit :

- Après avoir confirmé deux fois, un message d'erreur s'affichera pour indiquer que OneDrive ne dispose pas des autorisations nécessaires
- Appuyez ensuite sur la touche *i* située à droite intitulée « *Personnaliser les paramètres* ».
- Vous serez alors redirigé vers les paramètres d'autorisation de l'application

Si aucun message d'erreur n'apparaît ou si vous l'avez fermé :

- Accédez à la section « Applications » dans « Paramètres »
- Sélectionnez ensuite l'application OneDrive sous « Travail »
- Appuyez sur « Autorisations »
- Appuyez une fois sur « Appareil photo », puis sur « Photos et vidéos » pour accorder les autorisations à OneDrive
- Choisissez si vous souhaitez que OneDrive vous demande l'autorisation à chaque fois ou si vous préférez lui accorder un accès permanent pendant l'utilisation de l'application
- Une fois la synchronisation configurée, toutes les photos prises avec l'appareil photo seront synchronisées avec OneDrive



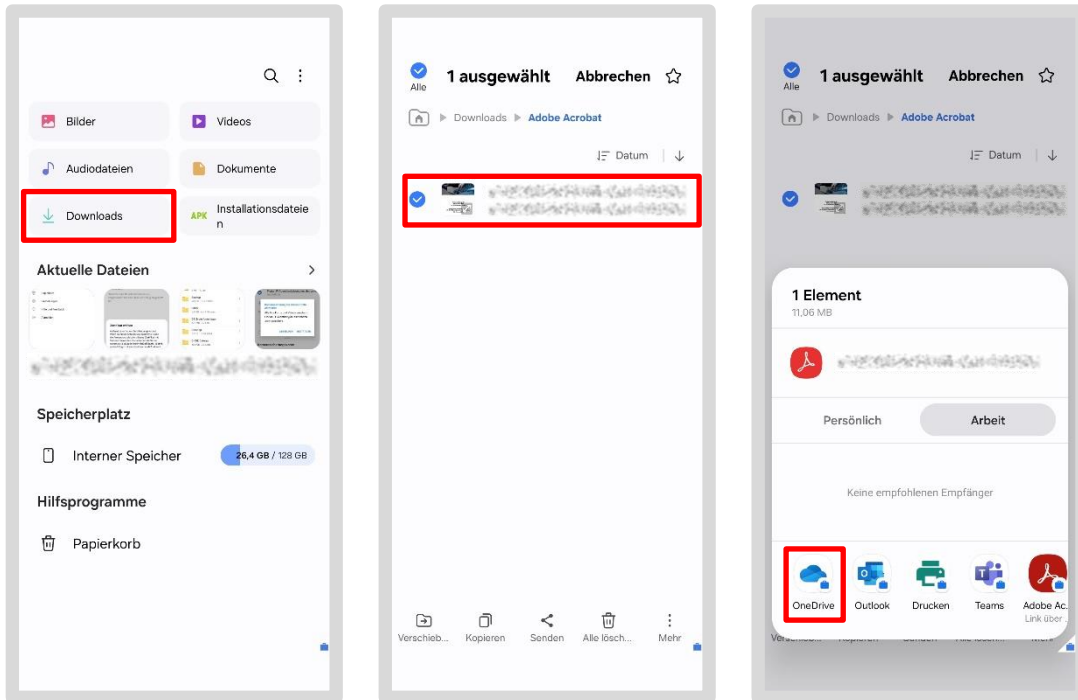
8.4 Sauvegarder des fichiers PDF

Les fichiers PDF sont généralement enregistrés dans le dossier Téléchargements de la section « Espace de travail ». Pour les sauvegarder sur OneDrive, procédez comme suit :

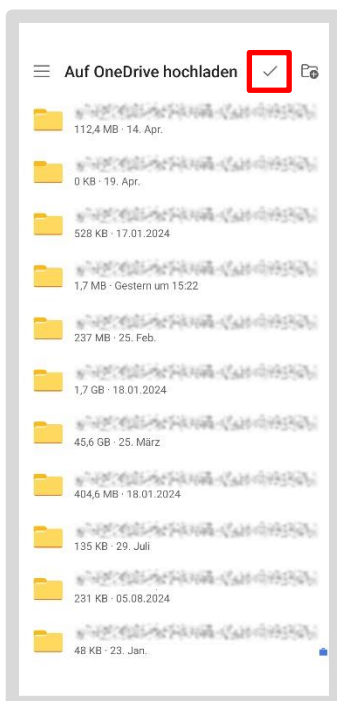
- Ouvrez l'application *Fichiers*



- Appuyez sur « Téléchargements »
- Appuyez longuement sur le fichier PDF jusqu'à ce qu'une coche apparaisse à côté de son nom
- Appuyez sur « Envoyer » en bas de la barre de menu, puis sélectionnez « OneDrive »



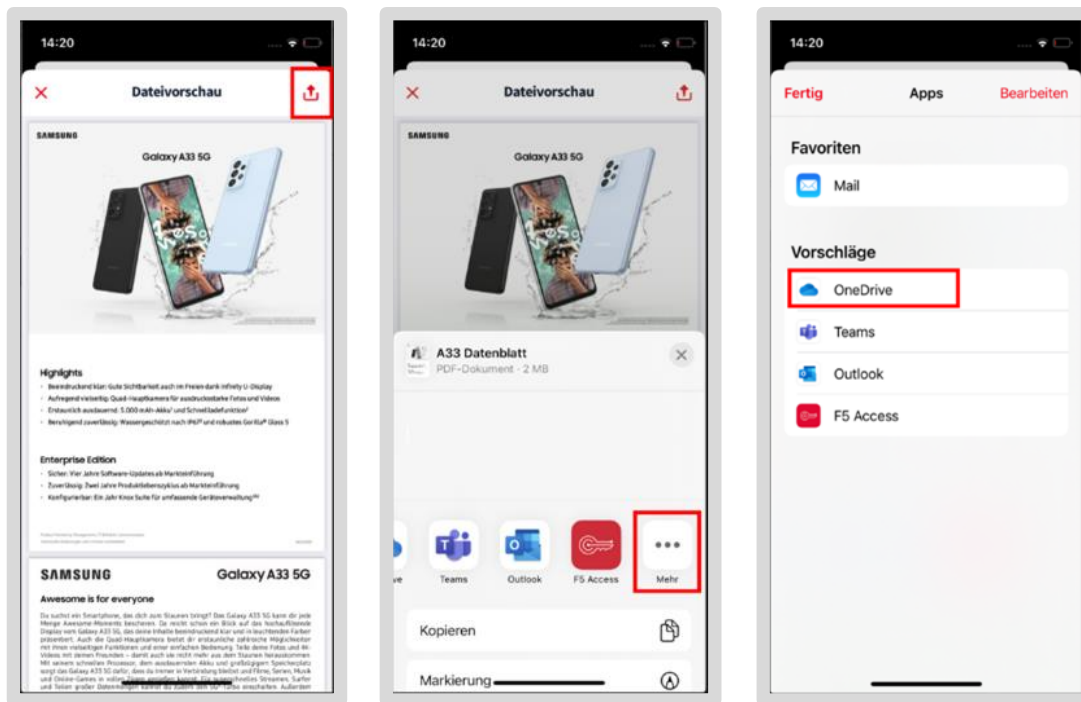
- Votre dossier personnel dans OneDrive s'affichera
- Si ce n'est pas le bon emplacement : appuyez sur le menu « hamburger » (les trois lignes horizontales) dans le coin supérieur gauche
- Sélectionnez le dossier dans lequel vous souhaitez enregistrer le fichier PDF, puis appuyez sur la coche blanche dans le coin supérieur droit
- Le fichier va maintenant être téléchargé sur OneDrive



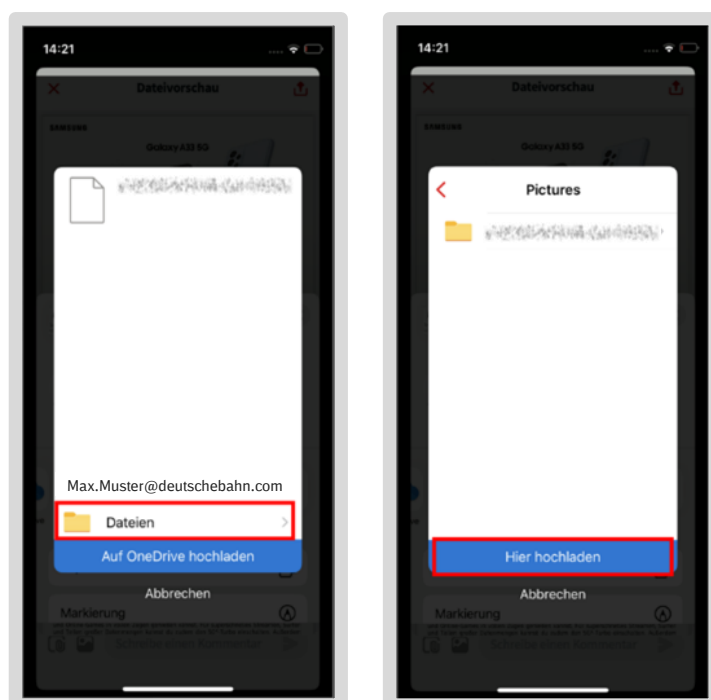
8.4.1 Enregistrer des fichiers PDF directement sur OneDrive

Les fichiers PDF peuvent être enregistrés directement sur OneDrive ; procédez comme suit :

- Ouvrez le fichier
- Appuyez sur l'icône de partage dans le coin supérieur droit
- Sélectionnez « OneDrive » dans le menu en bas (sous les points « ... »)



- Sélectionnez le dossier dans lequel vous souhaitez enregistrer le PDF, puis appuyez sur la coche blanche dans le coin supérieur droit

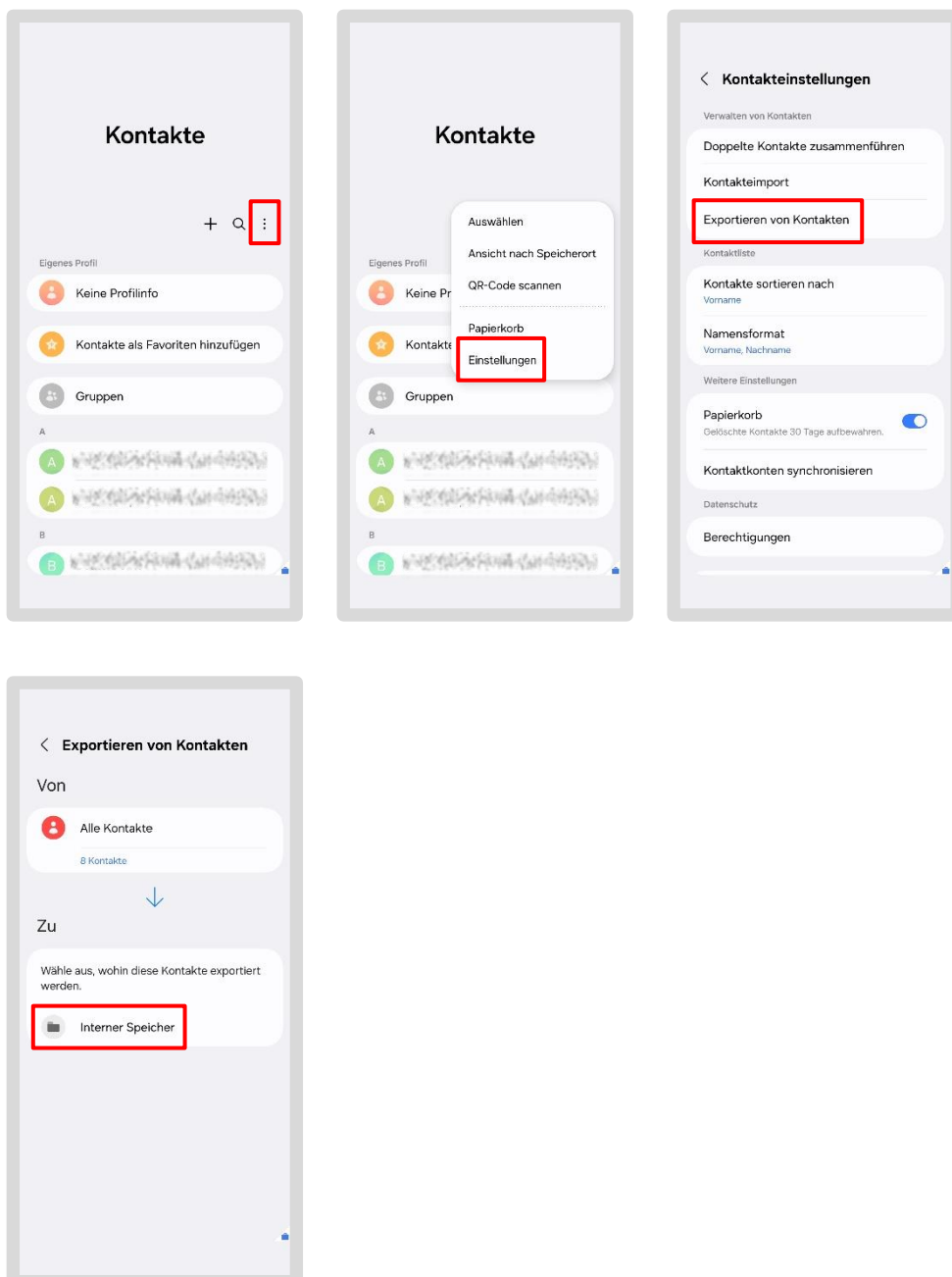


8.5 Sauvegarder vos contacts sur OneDrive

Vous souhaitez changer de smartphone/tablette et emporter vos contacts avec vous ?

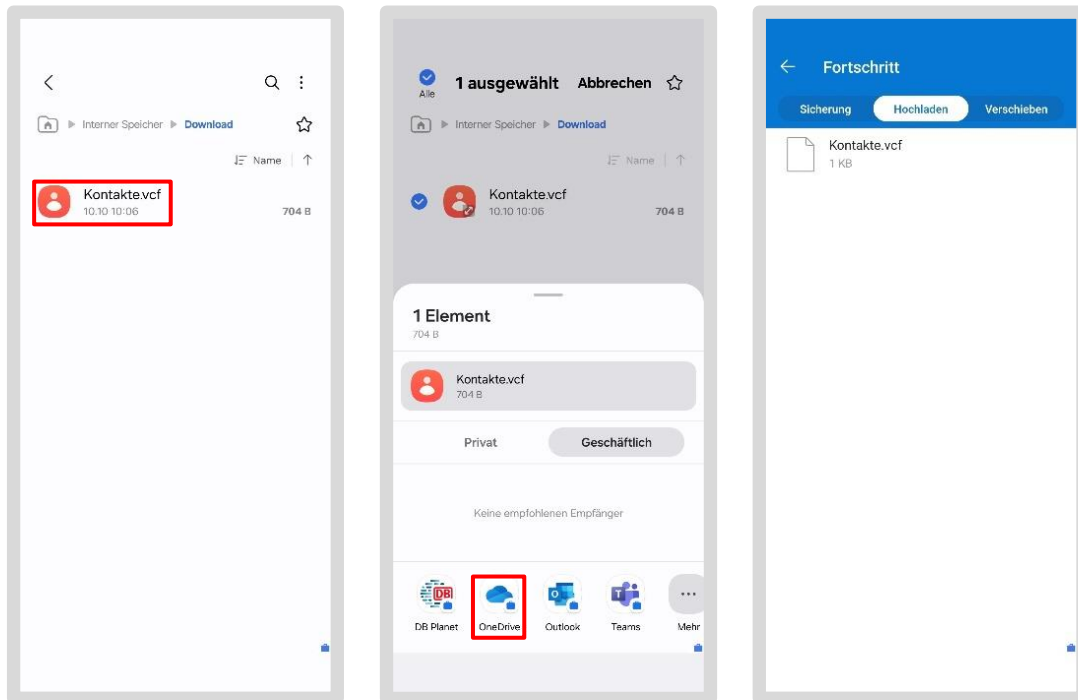
Suivez alors ces étapes :

- Faites glisser votre doigt vers le haut sur l'écran d'accueil
- Appuyez sur « Travail » dans le coin supérieur droit
- Ouvrez l'application *Contacts*
- Appuyez sur « : » (menu à trois points) dans le coin supérieur droit
- Sélectionnez « Paramètres »
- Appuyez sur « Exporter les contacts »
- Commencez par enregistrer vos contacts dans la « Mémoire interne »



Vous trouverez désormais un fichier .vcf nommé « Contacts.vcf » dans votre dossier Téléchargements.

- Sélectionnez le fichier « *Contacts.vcf* »
- Appuyez sur « OneDrive » en bas de la barre de sélection



Vos contacts se trouvent désormais dans votre dossier OneDrive.

8.6 Importer des contacts depuis OneDrive

Pour réimporter les contacts dans l'application Contacts de votre nouvel appareil, **procédez comme suit :**

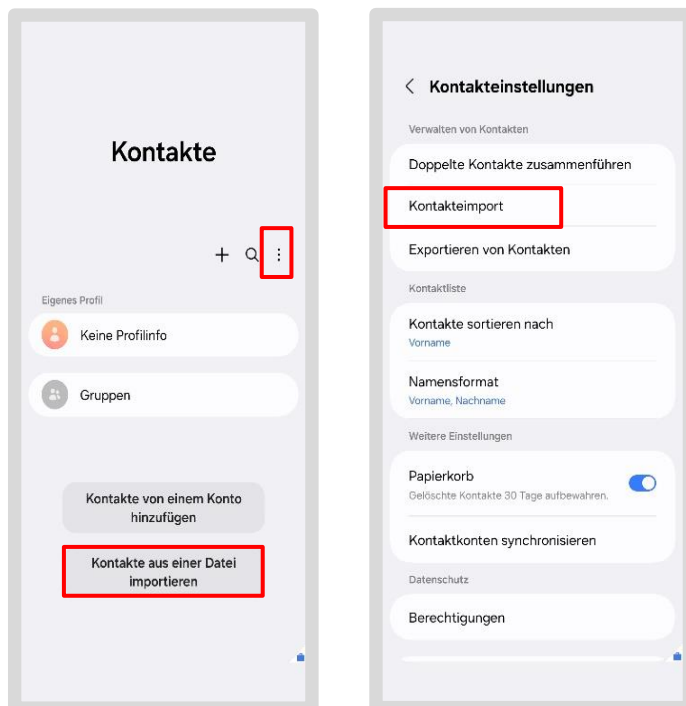
- Faites glisser votre doigt vers le haut sur l'écran d'accueil
- Appuyez sur « Travail » dans le coin supérieur droit
- Ouvrez l'application *Contacts*

Si vous n'avez **pas** encore **de nouveaux contacts** :

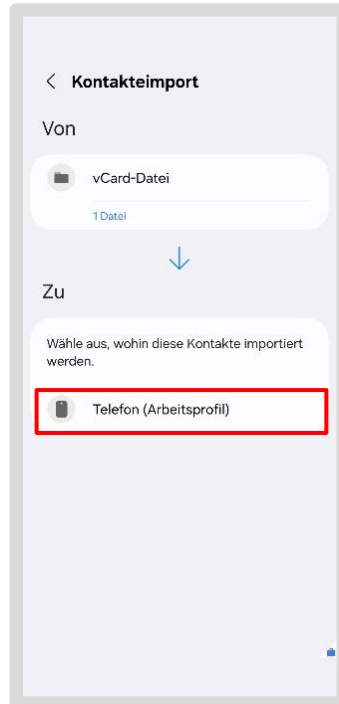
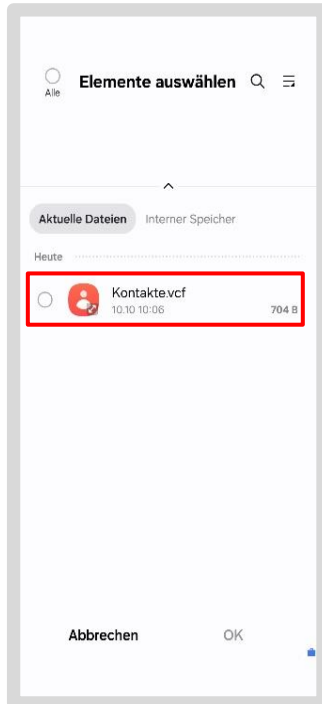
- Appuyez sur « *Importer des contacts à partir d'un fichier* »
- Sélectionnez « *Stockage interne* »
- Sélectionnez le fichier « *Contacts.vcf* »
- Appuyez sur « *Téléphone (profil professionnel)* »
- Confirmez en appuyant sur « *Importer* »

Si vous avez **déjà de nouveaux contacts** :

- Appuyez sur « : » (menu à trois points) dans le coin supérieur droit
- Sélectionnez « Paramètres »
- Appuyez sur « *Importation de contacts* »
- Sélectionnez « *Stockage interne* »

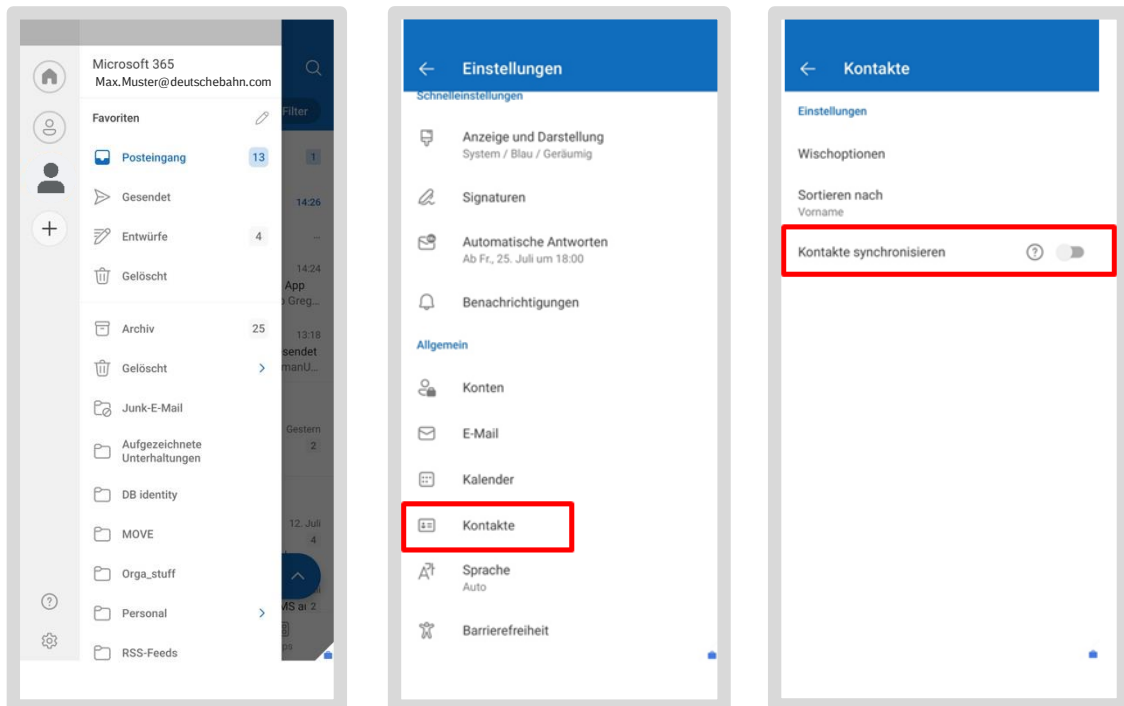


- Sélectionnez le fichier « *Contacts.vcf* »
- Appuyez sur « *Téléphone (profil professionnel)* »
- Confirmez en appuyant sur « *Importer* »



8.7 Sauvegarder vos contacts via Outlook

- Gérez toujours vos contacts directement dans Outlook **sur chaque appareil** ; ainsi, vous pouvez y accéder depuis tous vos appareils et n'avez pas besoin de les sauvegarder séparément
- Appuyez sur la photo de profil à gauche du mot « Boîte de réception »
- Appuyez sur l'icône des paramètres dans la zone grise en bas, puis appuyez sur « Contacts » sur l'écran suivant
- Activez la fonction « Synchroniser les contacts » en appuyant sur le curseur



8.8 Sauvegarde des mots de passe

Pour les smartphones/tablettes fonctionnant sous le système d'exploitation Android, l'application « Keepass2Android » est disponible. Vous pouvez l'utiliser pour sauvegarder et accéder à vos mots de passe.

Vous pouvez télécharger l'application depuis le Google Play Store. Vous trouverez ici les instructions pour configurer l'application :

> mobileworkplace.deutschebahn.com/Keepass2Android

8.9 Sauvegarde des données personnelles

Si vous avez stocké des photos, des contacts, des fichiers et des documents privés sur votre smartphone ou votre tablette professionnel(le), vous devez les sauvegarder vous-même régulièrement. En effet, la réinitialisation de votre smartphone ou de votre tablette entraînera également la suppression de vos données personnelles.

Pour sauvegarder vos données personnelles, vous pouvez, par exemple, utiliser votre **compte Google privé ou un compte OneDrive privé**.

La procédure de sauvegarde de vos documents privés ou de vos photos/vidéos est décrite ici :

> mobileworkplace.deutschebahn.com/mobile-daten-sichern

8.10 Take-Off : Où se trouvent vos photos, fichiers et documents ?

- Vos propres fichiers professionnels se trouvent dans la section « Travail/Entreprise » de l'application Mes fichiers
 - Pour sauvegarder vos documents professionnels, vous pouvez utiliser l'application OneDrive, accessible via l'application Intune
 - OneDrive vous demandera votre adresse e-mail professionnelle ; saisissez-la et votre compte sera activé immédiatement ! Pour cela, vous devez avoir installé l'application Outlook et configuré votre compte utilisateur (adresse e-mail liée à un certificat)
 - Si vous ne recevez pas encore d'e-mails professionnels ou si vous n'avez pas encore configuré de compte de messagerie pour Outlook, veuillez le faire ici.
- > Voir [le chapitre 7.3.1 Configuration d'Outlook/Création d'un compte de messagerie](#)



Sauvegarder des documents PDF ou des fichiers Word :

- Accédez à Documents ou Téléchargements
- Appuyez longuement sur un fichier jusqu'à ce qu'une coche apparaisse
- Sélectionnez le ou les fichiers que vous souhaitez télécharger
- Appuyez sur « Envoyer »
- Sélectionnez « OneDrive »
- Vous accéderez à une vue de tous vos dossiers
- Sélectionnez un dossier et appuyez sur la coche pour télécharger le fichier
- Vous ne trouvez pas le dossier ? Appuyez sur le menu dans le coin supérieur gauche
- Sous « Bibliothèques », sélectionnez d'autres dossiers et appuyez sur la coche pour télécharger le fichier

Sauvegarder des photos et des vidéos :

- Ouvrez « OneDrive »
- Appuyez sur « Photos »
- Activez la sauvegarde/mise à jour de l'appareil photo
- Pour iPhone/iPad : Activez votre adresse e-mail professionnelle
- Appuyez ensuite sur « Confirmer »

Sauvegardez vos données personnelles

Pour sauvegarder vos données personnelles, vous pouvez utiliser votre compte Google ou Apple personnel, ou un compte OneDrive personnel, par exemple.

> Vous trouverez [ici](#) des instructions et des conseils pour sauvegarder vos données personnelles

9 Protection des données et informations d'utilisation

Si vous utilisez un smartphone/une tablette DB lors de vos déplacements, il existe toujours un risque de sécurité que des personnes non autorisées puissent accéder à l'appareil. Même un accès de courte durée offre la possibilité d'accéder à des données sensibles.

Par conséquent, veuillez respecter les règles de base suivantes :

1. Ne laissez pas votre smartphone ou votre tablette traîner ; assurez-vous toujours qu'il reste sous votre contrôle.
2. Ne confiez pas votre smartphone/tablette à d'autres personnes, même « juste pour jeter un coup d'œil », sauf s'il s'agit d'un appareil partagé.
3. Sécurisez toujours votre smartphone/tablette à l'aide d'un code PIN ou d'un mot de passe fort, et mieux encore, avec une sécurité biométrique supplémentaire telle que votre empreinte digitale ou la reconnaissance faciale.
4. N'utilisez jamais les mêmes mots de passe et codes PIN deux fois !
5. Les mots de passe et codes PIN ne doivent pas être devinables ; n'utilisez donc pas de numéros de téléphone, de dates d'anniversaire, de numéros d'immatriculation ou de noms.
6. Un code PIN doit comporter au moins six chiffres, contenir au moins quatre caractères différents et ne doit pas être constitué d'une suite de chiffres consécutifs croissants ou décroissants.
7. Les mots de passe doivent toujours comporter au moins douze caractères et contenir au moins trois des quatre éléments suivants : lettres majuscules, lettres minuscules, chiffres, caractères spéciaux.
8. Ne stockez jamais les mots de passe, codes PIN ou noms d'utilisateur de votre smartphone/tablette ou de votre compte utilisateur DB sur l'appareil lui-même. Même pas sous la forme d'un numéro de téléphone – tout le monde connaît cette astuce.
9. Sauvegardez vos données professionnelles et personnelles rapidement et régulièrement. Tu peux le faire en les enregistrant sur votre OneDrive ou en les envoyant par e-mail dès que possible au destinataire prévu. Ce n'est qu'ainsi qu'elles seront en sécurité. Cela garantit que DB-IT puisse y accéder si votre terminal tombe en panne ou est perdu.

Conditions d'utilisation de la « communication de données mobile »

En acceptant le smartphone/la tablette et les présentes conditions d'utilisation, l'employé confirme qu'il s'engage à respecter les conditions d'utilisation :

1. Les terminaux des utilisateurs finaux constituent un équipement de travail personnel. Il est interdit de céder le terminal ou les données d'accès/mots de passe/codes PIN à des tiers (par exemple, des membres de la famille ou des supérieurs hiérarchiques).
2. Le terminal reste la propriété de DB Systel pendant toute la durée d'utilisation. Le terminal doit être restitué à la fin de la période d'utilisation. Il doit toujours être libre de tout droit de tiers ; en particulier, il est interdit de le prêter ou de le vendre à des tiers.
3. La consommation, l'utilisation et la diffusion de contenus et d'applications offensants, difamatoires, pornographiques, sexistes, racistes, anticonstitutionnels, immoraux ou criminels sont interdites.
4. Le terminal doit être traité avec soin et respect. Le terminal ne peut être rechargé qu'à l'aide des chargeurs et câbles fournis par le fabricant (y compris ceux inclus dans la livraison). La recharge pendant les heures de travail est autorisée.
5. Toute perte, tout vol ou tout dommage altérant le bon fonctionnement doit être immédiatement signalé au supérieur hiérarchique.*
6. Lorsque cela est possible et que l'employeur peut en disposer, l'utilisation des données sur le terminal doit se faire principalement via des réseaux Wi-Fi.
7. Les paramètres de sécurité de l'appareil (politiques, antivirus, configuration de l'appareil, etc.) ne doivent pas être modifiés ni désactivés.

¹ Voir également l'annexe 1 des Conditions générales et particulières d'utilisation des technolog

² Voir également la politique de protection des actifs de la DB, 136.01.03

9.1 Prise de vol : aspects liés à la sécurité

L'utilisation de votre smartphone/tablette fait partie de votre travail. Il s'agit d'un bien appartenant à DB Systel et doit donc être traité avec soin.

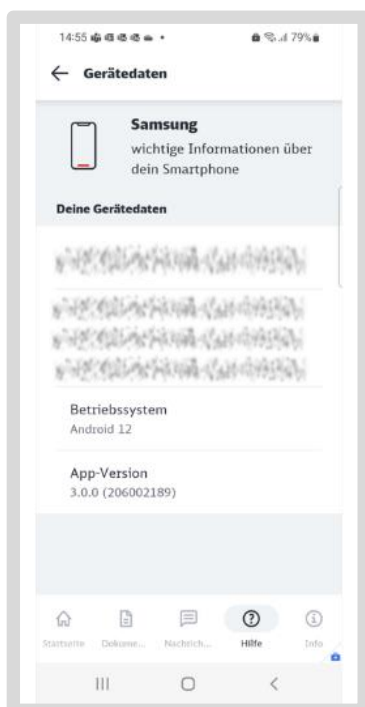
Il fait partie de votre travail, vous ne devez donc ni le prêter ni le vendre.

> Si le smartphone/la tablette doit être restitué(e) pour des raisons de sécurité, veuillez le/la restituer comme décrit [ici](#)

Ne laissez aucune chance aux voleurs : utilisez un mot de passe fort. Par exemple, ne collez pas de note avec votre mot de passe sur l'écran.

Protection des données : où puis-je trouver les informations relatives à mon smartphone/ma tablette ?

Pour cela, ouvrez l'application Welcome, utilisez les onglets en bas de l'écran pour accéder à l'onglet « Aide », puis sélectionnez la sous-rubrique « Données de l'appareil ». Vous y trouverez les informations relatives à votre smartphone/tablette, telles que le numéro de série, l'IMEI ou la version du système d'exploitation (par exemple, Android 13 ou iOS 17.5.1).



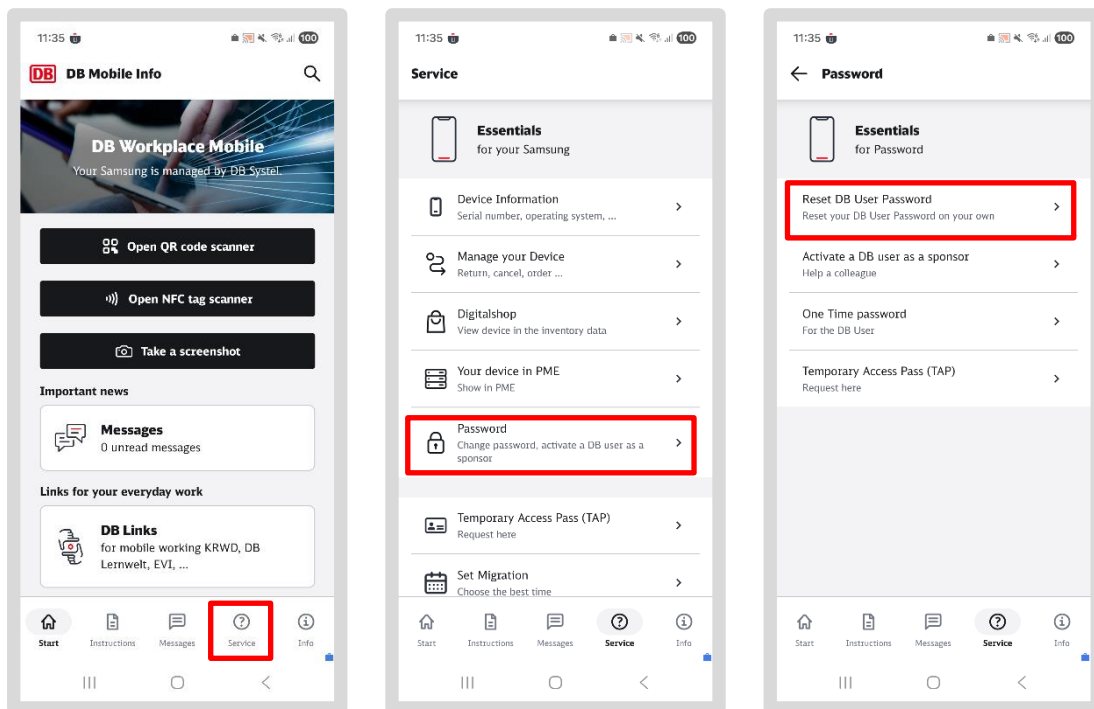
10 Mot de passe oublié, retour d'un appareil

Avez-vous oublié votre mot de passe de verrouillage d'écran ou ne vous souvenez-vous plus de votre mot de passe utilisateur DB ? Outlook plante-t-il sans cesse ? Recevez-vous des messages d'erreur que vous ne comprenez pas ? Ne vous inquiétez pas, vous trouverez de l'aide ici.

10.1 Mot de passe utilisateur DB oublié ou modification

Si vous ne connaissez plus vos identifiants de connexion à DB User ou si vous souhaitez les modifier, vous pouvez procéder comme suit :

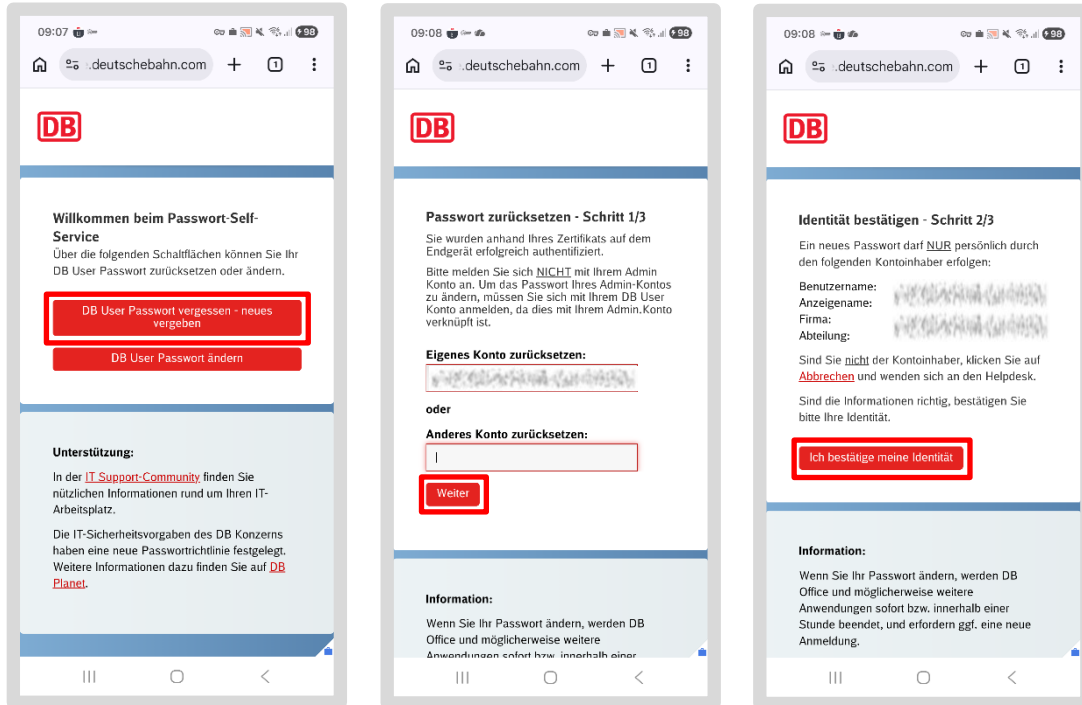
- Dans l'application DB MOBIL, sélectionnez l'onglet « Service »
- Appuyez sur « Mots de passe »
- Appuyez ensuite sur « Réinitialiser le mot de passe de l'utilisateur de la base de données »



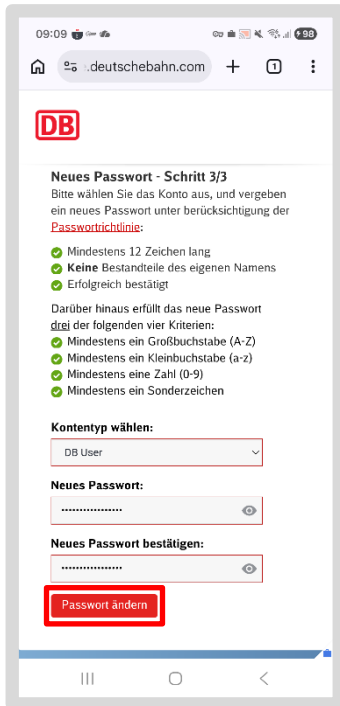
Remarque : à ce stade, une connexion à F5 Access sera établie automatiquement. Cela est nécessaire pour passer aux étapes suivantes. Si aucune connexion à F5 Access n'a été établie, vous devez l'activer manuellement pour continuer !

Si vous avez tout fait correctement, vous serez maintenant redirigé vers le site web de gestion des mots de passe en libre-service.

- Sélectionnez maintenant la touche **i** qui vous concerne
- Appuyez sur « Continuer » sans rien saisir
- Confirmez ensuite votre identité



- Saisissez maintenant votre nouveau mot de passe en respectant la politique de mot de passe
- Confirmez votre saisie en cliquant sur « *Modifier le mot de passe* »



10.2 Aide via l'application IT ServiceDesk



L'application IT ServiceDesk est le point de contact technique central pour toutes vos demandes. De l'analyse des pannes à l'assistance technique pour les problèmes matériels et logiciels sur votre appareil, vous pouvez y poser vos questions et accéder à des guides utiles ainsi qu'à des liens importants.

Comment accéder à l'application IT ServiceDesk

- Ouvrez l'« application IT ServiceDesk » dans la section « Travail/Entreprise »
- Ou accédez-y via le lien :db.de/itservicedesk
- Vous trouverez le menu dans le coin supérieur gauche de l'application
- Cliquez sur « Nouvelle demande de service », puis sélectionnez la méthode que vous souhaitez utiliser pour soumettre votre demande



Tu peux également effectuer les opérations suivantes dans l'application IT ServiceDesk, sous « Self-Service & Liens » :

- Mettre à jour votre mot de passe d'utilisateur de la base de données
- Modifier ou supprimer le numéro de téléphone mobile de votre utilisateur DB

10.3 Vous avez perdu votre smartphone ou votre tablette ?

Appelez immédiatement l'**IT ServiceDesk** :

- ServiceDesk
 - Interne : Tél. 91-5555
 - Externe : Tél. 0361 430 8200
- Service d'assistance informatique DB Cargo
 - Tél. 91 7777 (interne)
 - Tél. 00800 327 978 35 (externe)
- Signalez la perte ou le vol

Informez immédiatement votre chargé de contrat (mobile) :

- Signalez la perte ou le vol
- Demandez-lui de bloquer votre carte SIM ! Ainsi, personne ne pourra passer d'appels aux frais de l'entreprise
- Discutez avec lui des prochaines étapes pour savoir comment obtenir un nouveau smartphone/une nouvelle tablette

Signalez la perte dans le Digitalshop :

- Signalez une perte ou un vol via le Digitalshop
- Ouvrez la boutique en ligne à l'adresse <http://www.db.de/digitalshop>
- Dans le menu principal, sous « Données *d'inventaire* », appuyez sur « *Appareils mobiles* »
- Sélectionnez votre smartphone/tablette dans la liste
- Appuyez sur « *Effectuer une action d'inventaire* » à gauche, puis sélectionnez « *Vol d'un terminal* » ou « *Perte d'un terminal* » dans le menu déroulant
- Si vous avez des questions, veuillez contacter votre chargé de contrat (mobile) !

10.4 Smartphone/tablette défectueux

Informez immédiatement votre chargé de contrat (mobile) :

- Signalez la perte totale
- Discutez avec lui des prochaines étapes pour savoir comment obtenir un nouveau smartphone/une nouvelle tablette

Désactivez le smartphone/la tablette dans le Digitalshop :

- Ouvrez le Digitalshop à l'adresse <http://www.db.de/digitalshop>
- Dans le menu principal, sous « Données d'inventaire », appuyez sur « Appareils mobiles »
- Sélectionnez votre smartphone/tablette dans la liste
- Appuyez sur « Effectuer une action d'inventaire » à gauche, puis sélectionnez « Appareil mobile – Annulation » dans le menu déroulant
- Vous trouverez les instructions pour le remplacement à l'adresse db.de/mobile-setup
- Si vous avez des questions, veuillez contacter votre responsable de contrat (mobile) !

10.5 Vous souhaitez rendre un smartphone/une tablette ?

Si votre smartphone/tablette est défectueux, vous trouverez un guide rapide pour l'échange de smartphones/tablettes à l'adresse db.de/ae, sous « Configuration/Guides rapides ».

Important : sauvegardez vos données au préalable. En effet, votre smartphone/tablette sera entièrement effacé par l'entreprise de recyclage après votre retour. Cela signifie que toutes les données (professionnelles et personnelles) seront perdues.

Vous pouvez sauvegarder vos données professionnelles sur OneDrive. Cela permet de stocker les données dans le cloud, ce qui vous permet d'y accéder à tout moment depuis n'importe lequel de vos appareils (smartphone/tablette/PC). Nous vous expliquons comment configurer OneDrive au [chapitre 8.2 « Configuration de OneDrive »](#) (OneDrive) ou sur mobileworkplace.deutschebahn.com/mobile-daten-sichern.

Déconnectez-vous de la boutique numérique sur votre smartphone/tablette :

- Ouvrez la boutique numérique à l'adresse <http://www.db.de/digitalshop>
- Dans le menu principal, sous « Données d'inventaire », appuyez sur « Appareils mobiles »
- Sélectionnez votre smartphone/tablette dans la liste
- Appuyez sur « Effectuer une action d'inventaire » à gauche, puis sélectionnez « Appareil mobile – annulation » dans le menu déroulant
- Vous trouverez les instructions pour échanger votre appareil à l'adresse db.de/mobile-setup

- Si vous avez des questions, veuillez contacter votre responsable de contrat (mobile)
!

Il vous suffit de rendre vous-même votre smartphone/tablette via le portail de gestion des actifs informatiques :

- Connectez-vous au portail <http://www.db.de/itverwertung>
- Commandez un retour gratuit
- Indiquez si vous avez uniquement besoin de l'étiquette de retour ou si vous souhaitez également recevoir un colis
- Vous recevrez l'étiquette par e-mail, et le colis vous sera livré par la poste à l'adresse que vous avez indiquée

Préparation de votre smartphone/tablette pour l'expédition :

- Supprimez vos comptes personnels de votre smartphone/tablette
- Retirez votre carte SIM et vos cartes mémoire amovibles
- Emballez soigneusement votre smartphone/tablette afin qu'il ne soit pas endommagé pendant le transport, et joignez tous les accessoires (bloc d'alimentation, câble de recharge USB, etc.) dans le colis de retour
- Collez l'étiquette de retour sur le colis et déposez-le au bureau de poste

10.6 Félicitations !

Vous avez configuré avec succès votre smartphone/tablette professionnel(le) !

Pour garantir son bon fonctionnement à l'avenir, veillez à toujours installer les dernières mises à jour !

Nous espérons que vous en serez satisfait !

Vous trouverez de plus amples informations sur votre smartphone/tablette dans l'application : DB MOBIL.

> Vous trouverez un guide succinct sur la sauvegarde de vos données sur mobileworkplace.deutschebahn.com/mobile-daten-sichern