



**#Mobilní pracoviště -
Mobilní pracoviště pro
chytrý telefon a tablet!**

DB System

Digital bewegen. Gemeinsam.

Obsah

1 Vítejte ve světě DB: Vstupte do digitálního světa DB!	4
2 První kroky	5
3 Požadavky na počáteční nastavení	6
3.1 Uživatel DB - uživatelský účet v DB	6
4 Počáteční nastavení Samsung/Nokia/Gigaset	7
4.1 Vložení karty SIM	7
4.2 Zapnutí	7
4.3 Odblokování	7
4.4 Změna zámku obrazovky	8
4.5 Poznámky k dennímu zapnutí	9
4.6 Aktivace	9
4.7 Aktivace aplikace MTD	11
5 Úvodní nastavení iPhone/iPad	14
5.1 Zapnutí	14
5.2 Uživatel DB	14
5.3 Přijaté jednorázové heslo SMS	15
5.4 Vložení karty SIM	15
5.5 Vytvoření zámku obrazovky	15
5.6 Aktivace služeb určování polohy	16
5.7 Kontrola aktualizace	16
5.8 Aktivace	17
5.9 Aktivace aplikace MTD	19
6 Úřední a soukromý obsah	22
6.1 Co je oficiální a co soukromé?	22
6.2 Stažení nových aplikací DB	23
7 Další nastavení	24
7.1 Operační systém	24
7.2 Rychlý přístup / řídicí centrum	24
7.4 Připojení k internetu	29
7.5 F5 Access - Vytvoření připojení VPN	30
7.6 Zlepšení výdrže baterie smartphonu	31
7.7 Nastavení záznamníku	32
7.8 Deaktivace reklamního ID	32
8 Aplikace - Důležité aplikace pro začátek	33
8.1 Aplikace Hub - Stahování nových aplikací	33

8.2 Uvítací aplikace	34
8.3 Aplikace Microsoft Authenticator	37
8.4 Odesílání a přijímání e-mailů pomocí aplikace Outlook	38
8.5 MS Office	44
9 Zálohování dat	45
9.1 Zálohování podnikových dat ve službě OneDrive	45
9.2 Automatické ukládání fotografií	46
9.3 Ukládání souborů PDF	47
9.4 Zálohování soukromých dat	48
10 Informace o ochraně údajů a používání	49
11 Náповěda - Když něco nefunguje	51
11.1 Náповěda prostřednictvím aplikace Welcome	51
11.2 Pomoc prostřednictvím aplikace IT ServiceDesk	52
11.3 Ztracený smartphone/tablet - co teď?	52
11.4 Smartphone/tablet je úplně ztracený?	53
11.5 Vrátit starý smartphone/tablet?	53

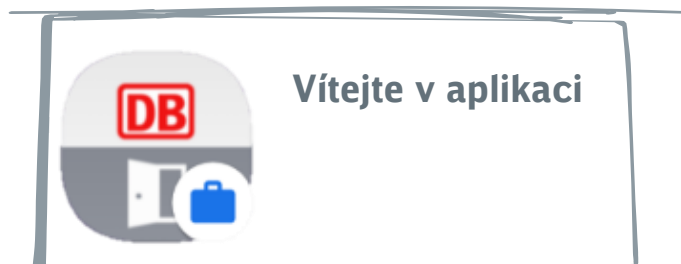
1 Vítejte ve světě DB: Vstupte do digitálního světa DB!

Jsem rád, že jste se rozhodli pro chytrý telefon/tablet DB!

V této příručce vám pomůžeme s nastavením a poskytneme vám přehled všech témat týkajících se vašeho smartphonu/tabletu, abyste mohli začít.

Nejdůležitější aplikací pro počáteční nastavení je **uvítací aplikace!** V ní najdete všechny důležité informace o svém smartphonu/tabletu, např:

- Jak poprvé nastavit a obnovit smartphone/tablet
- Informace o vašem zařízení
- Užitečné odkazy pro práci ve světě DB



Tak se podívejte a sledujte aktuální informace!

Poznámka: Pokud váš chytrý telefon/tablet ještě není nastaven, požádejte kolegu, aby otevřel aplikaci Welcome na svém zařízení.

2 První kroky

Obdrželi jste svůj nový smartphone/tablet? Nejprve zkontrolujte, zda je na obalu uvedeno vaše jméno a zda jste obdrželi správný balíček. Porovnejte objednávku - pokud není přidělení správné, zeptejte se správce mobilního telefonu.

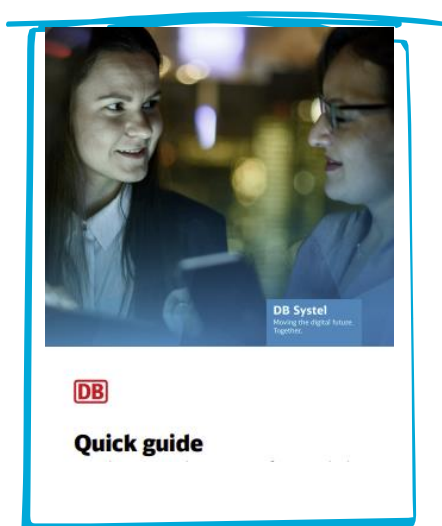
Máte všechno?

- Chytrý telefon nebo tablet
- Dopis ke kartě SIM (zasílá Vodafone, v případě potřeby se zeptejte správce mobilního telefonu).
- Návod k použití, záruční list, předávací dokument, podmínky použití a nástroj pro vložení karty SIM.
- V případě objednávky: Příslušenství jako nabíjecí kabel, ochranný kryt a powerbanka



První kroky - Pomáháme!

Spolu s chytrým telefonem/tabletem obdržíte vytištěný leták. Ten vám pomůže s počátečním nastavením! Další informace naleznete také zde: > <http://www.db.de/ae>.



- > db.de/mobile-setup
- > db.de/mobile-restore

A je to tady

Vzhledem k tomu, že se nastavení smartphonu/tabletu v závislosti na modelu mírně liší, popisujeme počáteční nastavení zvlášť v následující části.

Vyberte si instrukce, které vám vyhovují:

- Samsung/Nokia/Gigaset (str. 7)
- iPhone/iPad (str.14)

3 Požadavky na počáteční nastavení

3.1 Uživatel DB - uživatelský účet v DB

K nastavení smartphonu/tabletu je nutný aktivovaný uživatel DB. Uživatel DB poskytuje bezplatný přístup k mnoha aplikacím skupiny.

Co je uživatel DB?

Uživatel DB je uživatelský účet pro všechny zaměstnance ve skupině DB. Skládá se z vlastního zvoleného hesla a automaticky vygenerovaného přihlašovacího jména. Přihlašovací jméno obdržíte po úspěšné aktivaci účtu DB User.

Jak mohu aktivovat uživatele DB?

Uživatel DB se aktivuje jednou **společně se sponzorem. Současně se** nastaví heslo. Jak to funguje a kdo je váš sponzor, se můžete podívat zde:

> <https://db-planet.deutschebahn.com/pages/db-user/apps/content/konto-aktivierung>

Po úspěšné aktivaci obdržíte dokument PDF s přihlašovacím jménem uživatele DB.

Jak změním heslo uživatele DB?

Pokud si heslo nepamatujete, můžete si ho změnit > [zde](#). Nebo postupujte podle pokynů na **stránce 51**.

4 Počáteční nastavení Samsung/Nokia/Gigaset

4.1 Vložení karty SIM

Na horní nebo boční straně smartphonu/tabletu je malá kapsa.

- Otevřete přihrádku s nástrojem. Najdete ji v balení zařízení.
- Vytáhněte držák karty a vložte kartu SIM.
- Vložte držák karty zpět do smartphonu/tabletu.

Gigaset:

- Otevřete zadní stranu zařízení.
- Poté vložte kartu SIM do pravého horního rohu.



4.2 Zapnutí

Připojte smartphone/tablet k napájení pomocí napájecí jednotky.

- Stiskněte tlačítko "on".
- Po spuštění zařízení vás požádá o zadání kódu PIN. Jedná se o kód PIN pro kartu SIM, kterou jste právě vložili do zařízení.
-

Kód PIN můžete získat takto:

- Otevřete dopis od společnosti Vodafone týkající se karty SIM.
- Stáhněte fólii. Pod ní je PIN a SuperPIN.
- Zadejte PIN do vstupního pole smartphonu/tabletu a potvrďte tlačítkem "OK".



4.3 Odemknutí stránky

Poté smartphone/tablet odemkněte:

- Přejeďte jednou prstem po obrazovce.
- Zadejte následující heslo: DB-Device2019
- Potvrďte zadání a nyní se zobrazí úvodní obrazovka smartphonu/tabletu.

Pozor: Při zadávání hesla si pospěšte, jinak se obrazovka po krátké době vypne.

4.4 Změna zámku obrazovky

Zámek obrazovky je osobní heslo nebo kombinace čísel, které si sami nastavíte, abyste udrželi svůj smartphone/tablet v bezpečí.

V dalším kroku změňte zámek obrazovky a nastavte nové heslo nebo číselnou kombinaci. Věnujte pozornost informacím o ochraně dat a používání v kapitole 8.

Kromě toho lze nastavit tzv. "**biometrické zabezpečení**". To odemkne smartphone/tablet pomocí otisku prstu nebo rozpoznání obličeje.

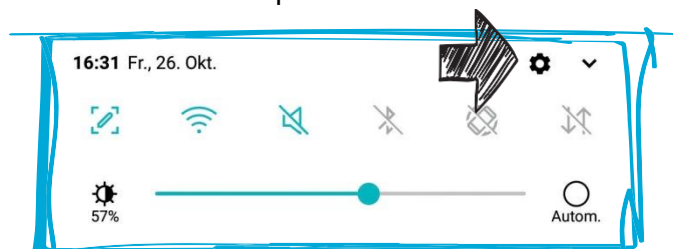
V další části si ukážeme, jak nastavit zámek obrazovky nejprve pro smartphone a poté pro tablet.

Hesla musí mít alespoň 12 znaků a obsahovat alespoň 3 ze 4 následujících položek: Velká písmena, malá písmena, číslice, speciální znaky.

PIN musí mít alespoň 6 číslic. dlouhé a nesmí představovat vzestupnou nebo sestupnou posloupnost číslic.

Smartphone Samsung/ Nokia

- Přejděte do oblasti "Nastavení".
- Klepněte na aplikaci "Nastavení" v části "Osobní"/"Soukromé".
- Nebo jednou přejeďte prstem od horního okraje obrazovky směrem dolů. Otevře se lišta se symboly.
- Klepněte na ozubené kolečko vpravo nahoře.



- Zobrazí se nabídka s různými možnostmi.
- Klepněte na "Lock screen" a vyberte "Lock screen type".
- Zadejte aktuální zámek obrazovky. Poprvé je to heslo z kroku Odemknout 4.3 (DB-Device2019).
- Vyberte "PIN" nebo "Heslo".
- Zadejte nové heslo nebo kód PIN. Dobře si ho zapamatujte!

- Pokud chcete nastavit biometrické zabezpečení:
- V části "Biometrické údaje" vyberte možnost "Otisky prstů" nebo "Obličej".
- Naskenujte otisk prstu nebo obličej. Postupujte podle pokynů zobrazených na obrazovce.

Gigaset Smartphone a všechny tablety

- Přejděte do aplikace "Nastavení" v části "Osobní"/"Soukromé".
- Klepněte na "Zabezpečení" a potom na "Zámek obrazovky".
- Nejprve zadejte aktuální heslo zařízení. Poprvé je to heslo z kroku 3 (DB-Device2019).
- V následujícím výběru vyberte možnost "No, thank you" a klepněte na "Next".
- Zadejte nové heslo nebo kód PIN. Dobře si ho zapamatujte!



Pokud chcete nastavit biometrické zabezpečení:

- Klepněte na položku "Biometrické údaje a zabezpečení":
- Zde vyberte pole "Rozpoznání obličeje".
- Zadejte své aktuální heslo/PIN k zařízení.
- Postupujte podle pokynů. Zařízení nyní naskenuje váš obličej (poznámka: pokud nosíte brýle, musíte si je během skenování sundat).
- Po nastavení rozpoznávání obličeje se zobrazí oznámení.
- Potvrďte zprávu "Quick face recognition" tlačítkem "OK".

4.5 Poznámky k dennímu zapnutí

Při zapínání a vypínání chytrého telefonu/tabletu musíte v budoucnu vždy provést následující kroky:

- Odblokujte kartu SIM pomocí kódu PIN karty SIM z dopisu od společnosti Vodafone.
- Odemkněte smartphone/tablet pomocí osobního hesla/PIN kódu. Nebo vás zařízení rozpozná pomocí otisku prstu/obličeje.
-

Pokud jste již zařízení zapnuli, odemkněte jej mezitím pouze pomocí otisku prstu nebo rozpoznání obličeje.

4.6 Aktivace

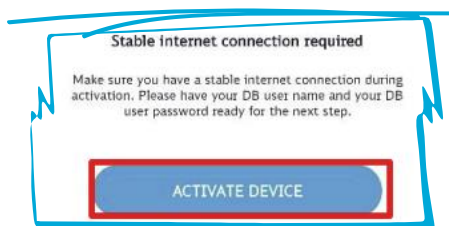
Chcete-li používat všechny aplikace DB, nejprve aktivujte svůj smartphone/tablet prostřednictvím **aplikace Welcome**. Tento úkon stačí provést pouze jednou.



Důležité: Chcete-li tablet aktivovat, nejprve vytvořte připojení VPN. Jak to provést, si ukážeme v **kapitole 7.5**.

Chcete-li aktivovat uvítací aplikaci, postupujte takto:

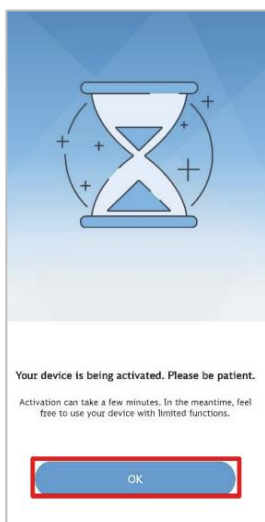
- To provedete tak, že přejdete na domovskou obrazovku a přejedete prstem nahoru.
- Klepněte na položku "Práce/podnikání" vpravo dole nebo vpravo nahoře.
- Klepněte na položku "Welcome App".
- Následující zprávy potvrďte tlačítky "Next" a "Start".
- Klepněte na možnost "Zahájit aktivaci".



- Zadejte přihlašovací údaje uživatele DB. Jedná se o přihlašovací jméno uživatele DB a heslo uživatele DB.
- Zapomněli jste heslo? Změňte si ho > [Samoobsluha hesel](#).
- Zadejte oba údaje do dvou prázdných polí a klepněte na "Přihlásit".

Počkejte asi 30 minut.

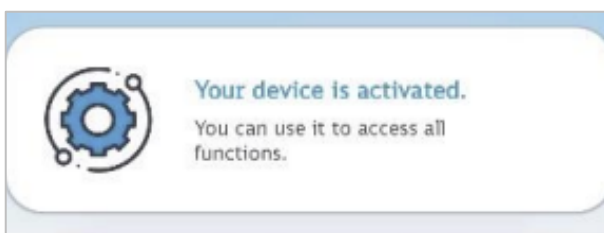
Poznámka: Někdy trvá aktivace smartphonu/tabletu o něco déle nebo velmi dlouho. Zde buďte trpěliví.



Vaše zařízení je aktivováno!

Gratulujeme! O tom, že aktivace proběhla úspěšně, se můžete přesvědčit podle zprávy na kartě **"Info"** v aplikaci Welcome a podle toho, že aplikace DB jsou v zařízení viditelné.

Pokud se zobrazí následující zpráva, aktivace proběhla úspěšně. Aplikaci můžete ukončit.



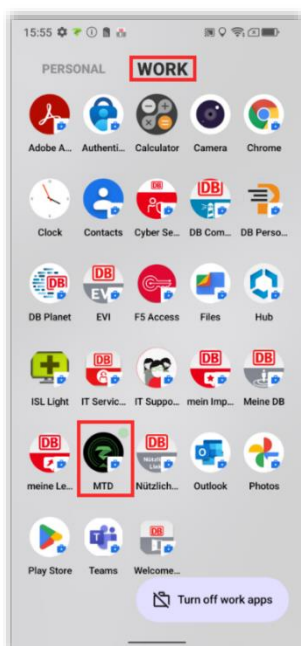
Aktivace se nezdařila?

- Znovu aktivujte zařízení.
- To provedete tak, že přejdete do aplikace Welcome a vpravo dole vyberete kartu "Nápověda".
- Poté klepněte na možnost "Znovu aktivovat terminál".
- Teprve potom můžete stáhnout všechny ostatní potřebné aplikace DB a pracovat s nimi.

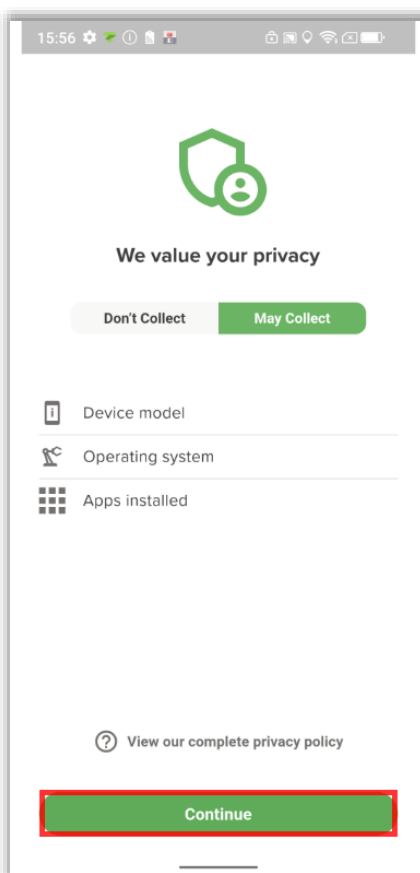
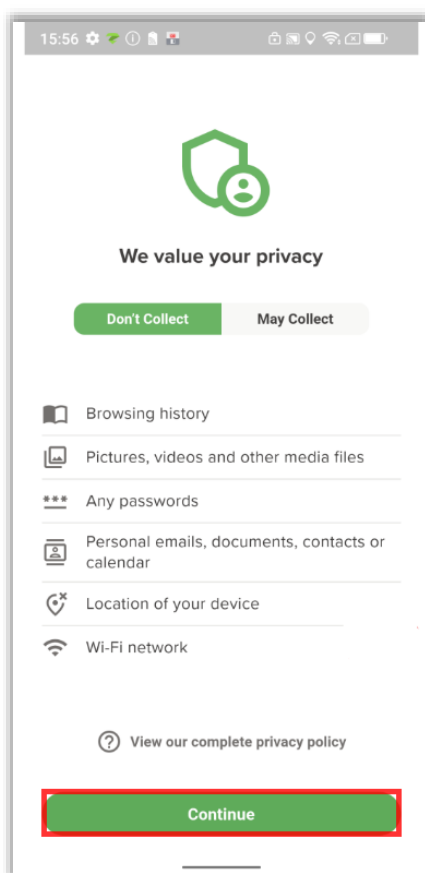
4.7 Aktivace aplikace MTD



Aplikace Mobile Threat Defence (MTD) se po obnovení automaticky nainstaluje do smartphonu/tabletu. Chcete-li jí umožnit zjišťování bezpečnostních zranitelností v zařízení, postupujte následovně:

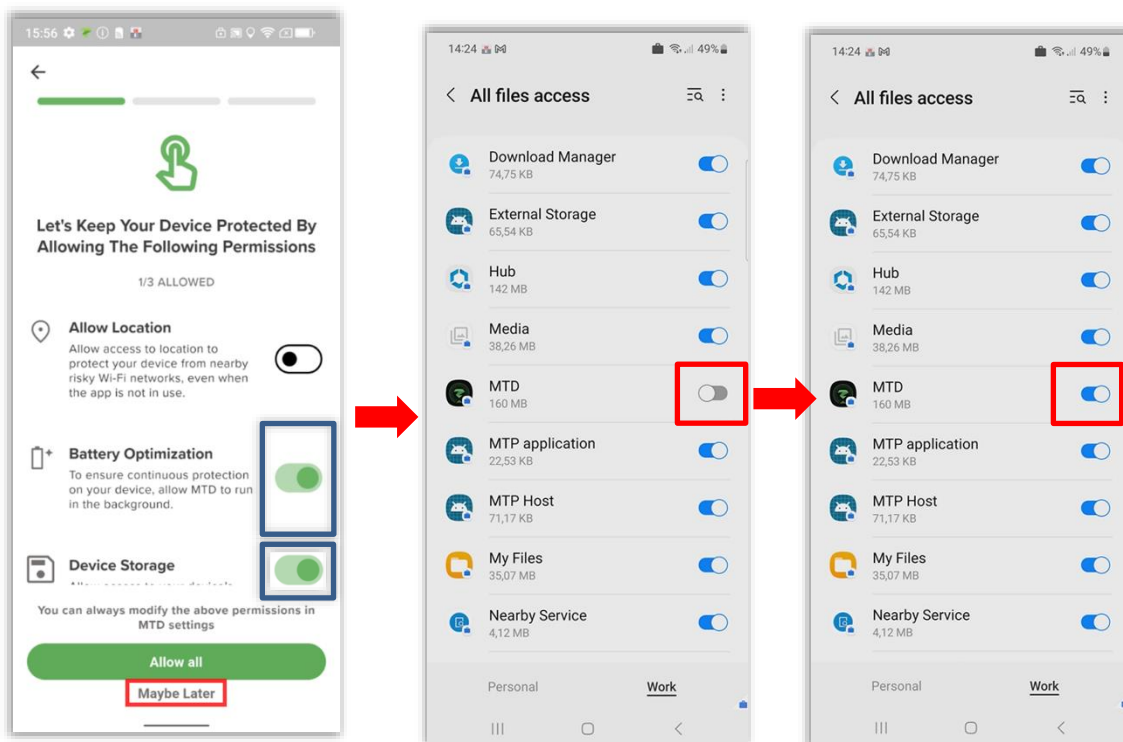


- Klepněte na ikonu aplikace v oblasti "Práce"/"Obchod".



Nyní se zobrazí nastavení "Soukromí". Tato obrazovka slouží pouze pro informaci. Nevyžaduje se žádná akce z vaší strany.

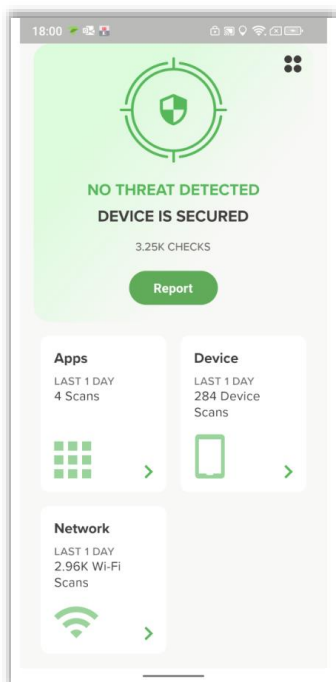
- **Nesbírejte:** Zde můžete zjistit, která data aplikace MTD nesmí shromažďovat.
- **Může sbírat:** Zde můžete zjistit, jaká data smí aplikace MTD shromažďovat.
- Klepněte na možnost "Pokračovat".



V dalším kroku budete vyzváni k nastavení některých oprávnění pro aplikaci MTD.

- **Povolit umístění:** Nechte posuvník vlevo (není aktivován).
- **Optimalizace baterie:** Posuňte posuvník doprava (aktivováno).
 - Tato možnost je **povinná**, aby aplikace MTD poskytovala nepřetržitou ochranu na pozadí. Testovaná spotřeba baterie je minimální.
- **Úložiště zařízení:** Posuňte posuvník doprava (aktivováno).
 - Tato možnost je pro aplikaci MTD **povinná pro** detekci malwaru, který by se mohl šířit ve vašem zařízení. Je to jediný způsob, jak zajistit důkladnou ochranu.
- Pak klepněte na možnost "**Možná později**".

Nyní se zobrazí následující obrazovka:



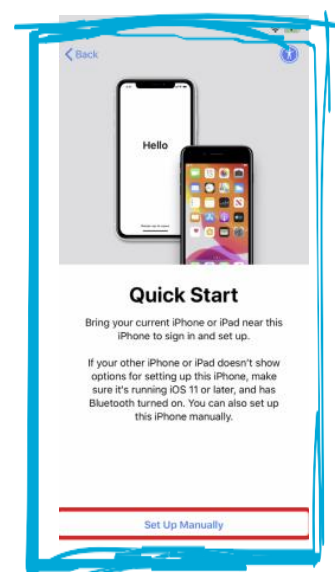
- Aktivace je nyní dokončena. Aplikace MTD nyní zjistí hrozby ve vašem smartphonu/tabletu.
- Podrobné pokyny krok za krokem: > [Nastavení MTD](#).
- Další informace o MTD najdete na stránce DB Planet v části > [Zabezpečení koncových bodů](#).

5 Počáteční nastavení iPhone/iPad

5.1 Zapnutí

Připojte iPhone/iPad ke zdroji napájení.

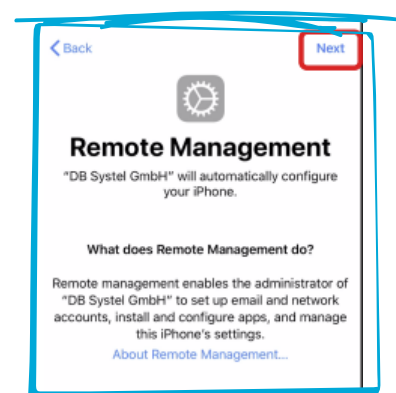
- Stiskněte tlačítko Zapnout.
- Po krátké chvíli se spustí průvodce nastavením systému iOS a na obrazovce se objeví nápis "Hello".
- Přejeďte prstem po obrazovce směrem nahoru a spusťte hru.
- Vyberte jazyk a zemi.
- Klepněte na možnost "Konfigurovat ručně".



5.2 Uživatel DB

Připojení k internetu:

- Zvolte k tomu síť WLAN. Pokud se nacházíte v budově DB, vyberte možnost "dbs4public".
- Chcete-li používat síť WLAN, zadejte své přihlašovací údaje uživatele DB pro ověření. Jedná se o přihlašovací jméno uživatele DB a heslo uživatele DB. Na **straně 6** vysvětlujeme, co je DB User a jak jej aktivovat.
- Zapomněli jste heslo? Změňte ho zde: Zde: Samoobsluha [hesel](#)
- Obě pole zadejte do dvou prázdných polí.
- Jednotka je nyní aktivována a spravována na dálku.
- V dalším kroku klepněte na tlačítko "Další":



- Vyberte způsob přihlášení. Klepněte na malou červenou šipku směřující dolů a jako metodu přihlášení vyberte "Přihlašovací údaje a jednorázové heslo SMS".
- Zadejte přihlašovací údaje uživatele DB:

5.3 Přijaté jednorázové heslo SMS

V dalším kroku budete vyzváni k zadání jednorázového hesla SMS. To bylo zasláno na číslo mobilního telefonu přiřazené k vašemu uživateli DB. Pro získání jednorázového SMS hesla postupujte následovně:

- Vložte kartu SIM do jiného smartphonu. Použijte své staré nebo soukromé zařízení nebo zařízení kolegy.
- Jednorázové heslo obdržíte prostřednictvím SMS.
- Zadejte jednorázové heslo SMS do nového iPhone/iPadu a klepněte na "Přihlásit se".
- iPhone/iPad je nyní nakonfigurován.

Poznámka: Abyste mohli přijímat SMS, musí být vaše mobilní telefonní číslo propojeno s vaším uživatelem DB. Zde můžete zkontrolovat, zda je uloženo správné číslo mobilního telefonu, a případně jej změnit: > <https://itsdapp.extranet.deutschebahn.com/self-service/dbUserPhone/login>.

- Pokud odkaz nefunguje na vašem iPhone/iPadu, vyzkoušejte jej na zařízení kolegy.

Pokud je uloženo správné číslo mobilního telefonu a přesto neobdržíte heslo prostřednictvím SMS, pravděpodobně jste v kroku *Uživatel DB* (kapitola 5.2) zadali nesprávné přihlašovací údaje. Vraťte se tedy zpět do kroku *Uživatel DB* (kapitola 5.2) a zkuste to znovu.

5.4 Vložení karty SIM

Veźměte SIM kartu z druhého (starého) smartphonu a vložte ji do nového iPhone/iPadu. Postupujte následovně:

- V horní části nebo na boku zařízení se nachází malá přihrádka, kterou otevřete dodaným nástrojem.
- Vložte do něj kartu SIM.

5.5 Vytvoření zámku obrazovky

Zámek obrazovky je kód, který budete v budoucnu používat k odemykání iPhone/iPadu. Nyní budete vyzváni k zabezpečení iPhone/iPadu. Vymyslete si pro něj nový šestimístný kód.

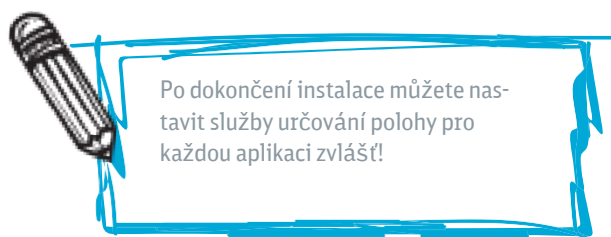
- Zadejte kód dvakrát po sobě.
- Klepněte na "Další".
- V budoucnu vždy používejte tento osobní kód při zapínání a odemykání iPhone/iPadu.

Po aktivaci iPhone/iPadu nastavte odemykání pomocí FaceID, pokud je to nutné:

- Klepněte na "Nastavení" a vyberte "FaceID a kód".
- Zadejte svůj osobní kód.
- Klepněte na položku "Přidat FaceID" a postupujte podle pokynů na obrazovce.

5.6 Aktivace služeb určování polohy

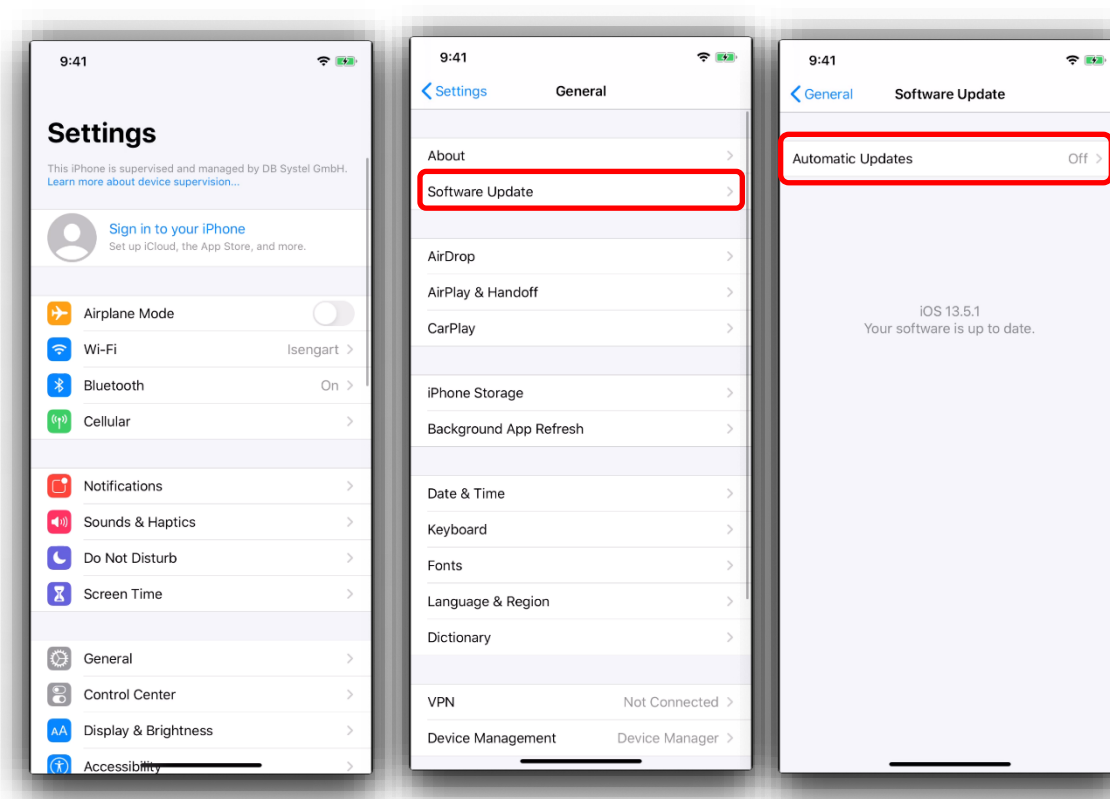
V dalším kroku aktivujte služby určování polohy. To je nutné, aby se na iPhone/iPadu zobrazil přesný čas. Klepněte na "Aktivovat služby určování polohy".



5.7 Kontrola aktualizace

V dalším kroku zkontrolujte, zda je k dispozici aktualizace operačního systému iOS.

- Otevřete aplikaci "Nastavení".



- Klepněte na položku "Obecné".
- Poté klepněte na položku "Aktualizace softwaru". Pokud se zde zobrazí nová verze softwaru, nainstalujte ji.
- Chcete-li mít iPhone/iPad stále aktuální, aktivujte funkci "automatické aktualizace".

5.8 Aktivace



Chcete-li používat všechny aplikace DB, nejprve aktivujte svůj smartphone/tablet prostřednictvím **aplikace Welcome**. Tento úkon stačí provést pouze jednou.

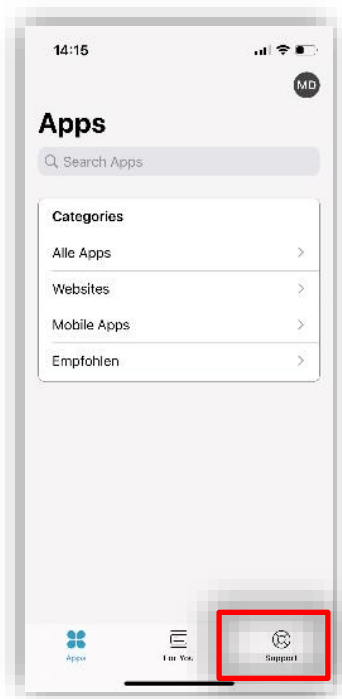
Postupujte takto:

- Otevřete aplikaci Hub. Ve výchozím nastavení je nainstalována v iPhone/iPadu.

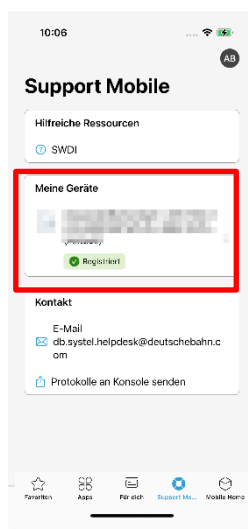


- Po přečtení zásad ochrany osobních údajů vyberte možnost "*Rozumím*".
- V následujících dotazech klepněte na možnost "*Nyní ne*".
- V dialogovém okně Sdílení dat klepněte na tlačítko "*Neodesílat*".

- Udělte aplikaci Hub oprávnění k odesílání zpráv.

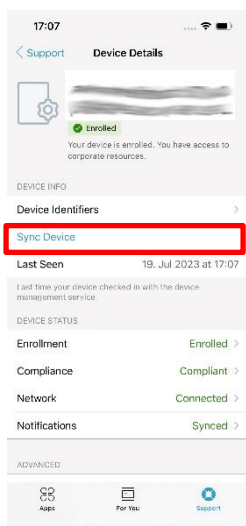


- Poté se zobrazí přehled aplikací.
- Synchronizace zařízení: Klepněte na "Support" v pravém dolním rohu panelu



nabídek.

- Klepněte na iPhone/iPad v části "Moje zařízení".

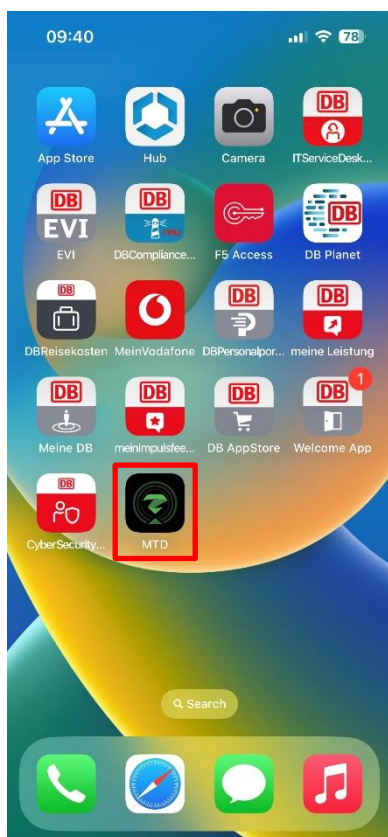


- Poté klepněte na "Sync Device" a zaregistrujte iPhone/iPad v DB.

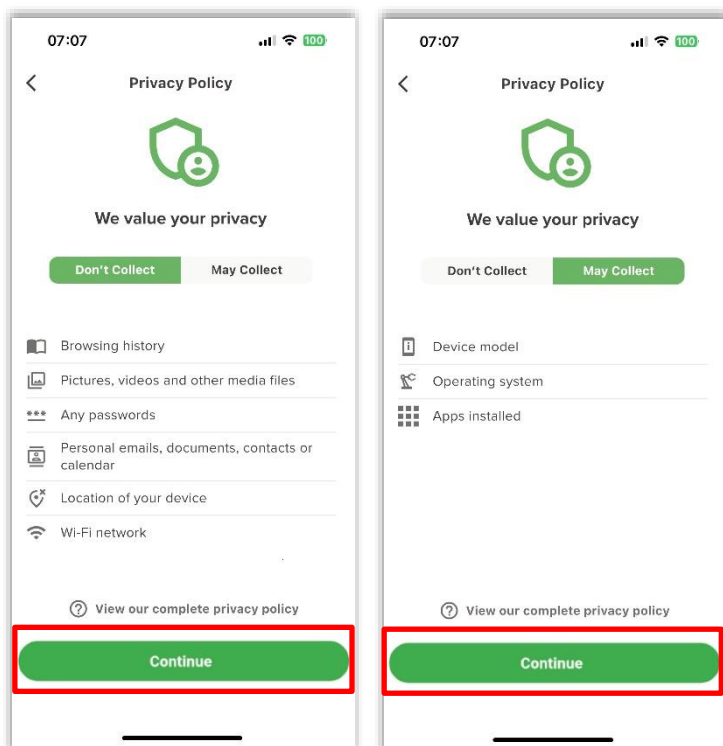
Po aktivaci začne zařízení instalovat příslušné aplikace. Tento proces může trvat **několik minut**, protože instalace závisí na síťovém připojení.

5.9 Aktivace aplikace MTD

Aplikace Mobile Threat Defence (MTD) se po obnovení automaticky nainstaluje do iPhone/iPadu. To jí umožňuje detekovat bezpečnostní zranitelnosti v zařízení. Postupujte následujícím způsobem:

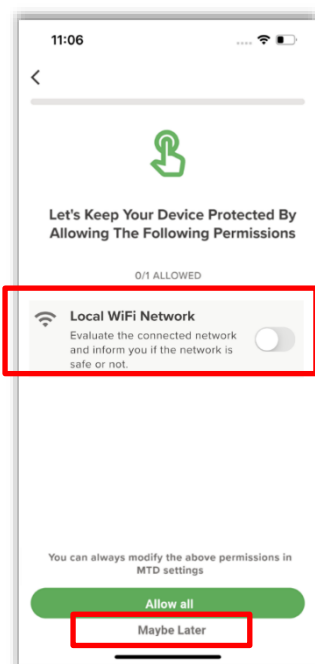


- Aplikaci spustíte klepnutím na ikonu aplikace.



Nyní se zobrazí nastavení "Soukromí". Tato obrazovka slouží pouze pro vaši informaci, nemusíte zde nic dělat.

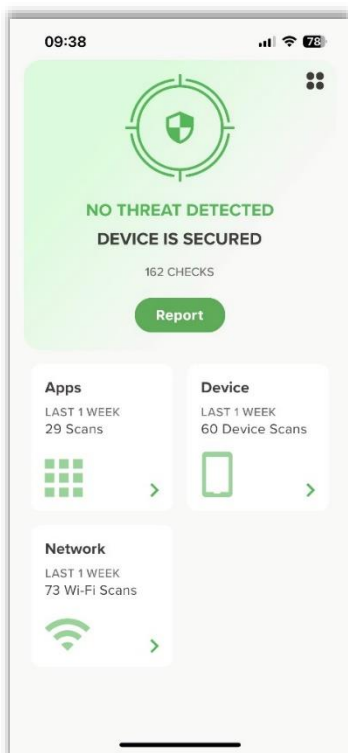
- **Shromažďování není povoleno:** Zde můžete zjistit, která data aplikace MTD nesmí shromažďovat.
- **Sbírání povoleno:** Zde můžete zjistit, jaká data smí aplikace MTD shromažďovat.
- Klepněte na tlačítko "**Pokračovat**".



V dalším kroku budete vyzváni k nastavení některých oprávnění pro aplikaci MTD.

- **Místní síť WLAN:** (deaktivováno).
- Pak klepněte na možnost "*Možná později*".

Nyní se zobrazí následující obrazovka:



Aktivace je dokončena. Aplikace MTD nyní rozpozná hrozby ve vašem smartphonu/tabletu.

-
- Podrobné pokyny krok za krokem: > [Nastavení MTD](#)
- Další informace o MTD najdete na stránce DB Planet > [Zabezpečení koncových bodů](#).
-

6 Oficiální a soukromý obsah

Tyto pokyny jsou určeny pro všechny modely smartphonů/tabletů. Proto na některých místech rozlišujeme mezi:

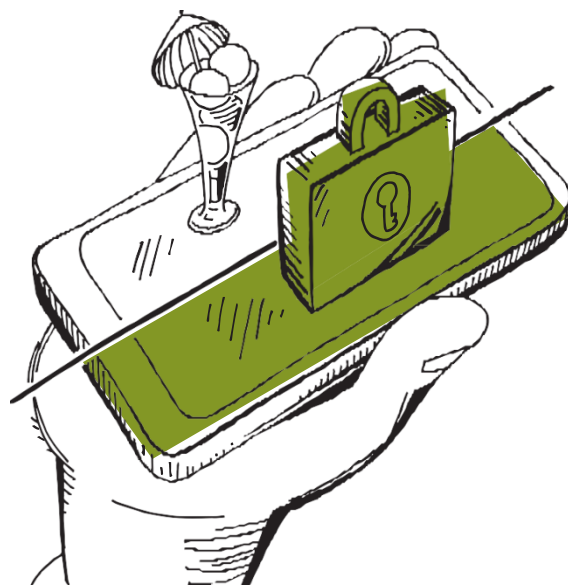
- Samsung/Nokia/Gigaset
- iPhone/iPad

Největší rozdíl je v tom, jak je ve smartphonu/tabletu oddělen soukromý a pracovní obsah:

- V zařízeních **Samsung/Nokia/Gigaset jsou** pracovní obsah a aplikace uloženy v samostatné oblasti "Práce/Podnikání". Pracovní aplikace poznáte podle ikony kufříku na ikoně aplikací a šedé ikony kufříku v pravém horním rohu ikony baterie.
- U **iPhonu/iPadu** není viditelné oddělení pracovního a soukromého obsahu. Proto dodržujte několik pravidel (strana 23).

V této příručce jsme pro vás připravili několik tipů, jak používat aplikace, aby nedošlo k záměně pracovních a soukromých údajů. Vždy dodržujte pravidlo:

Používejte pouze oficiální aplikace pro oficiální práci!



6.1 Co je oficiální a co soukromé?

Oficiálně se používá, když

- spuštění služby prostřednictvím aplikace
- nebo otevřete aktuální rozpis služeb

Soukromé použití je

- sledovat Netflix
- poslouchat Spotify
- vytvořit účet Google

Poznámka: Ne vždy je možné jasně rozlišit mezi obchodním a soukromým použitím. Proto vždy pečlivě zvažte, k jakému účelu smartphone/tablet používáte.

Samsung/Nokia/Gigaset

Tímto způsobem se přepnete do oblasti "Práce/podnikání":

- Na domovské obrazovce přejeďte prstem nahoru.
- Vpravo dole klepněte na položku "Work" nebo "Business".
- Nyní můžete zobrazit všechny používané aplikace.

Jediná výjimka: Telefonní aplikaci lze používat pro pracovní i soukromé hovory. Pro obchodní hovory klepněte na aplikaci "Kontakty", vyberte obchodní kontakt a klepněte na ikonu sluchátka.

iPhone/iPad

V iPhonu/iPadu jsou soukromá a pracovní data oddělena pouze na pozadí. Pracovní a soukromý obsah **není viditelně oddělen**. Při používání aplikací proto postupujte podle těchto pokynů, abyste se vyhnuli míchání pracovních a soukromých dat:



E-mail: Aplikace "Outlook" se používá výhradně pro pracovní účely. Pro soukromé použití používejte jiné služby, jako je Gmail apod.



Posel: Pro oficiální komunikaci používejte aplikace z aplikace Hub (např. Teams). Aplikace WhatsApp není prostřednictvím aplikace Hub poskytována. Používejte ji pouze pro své soukromé kontakty.



Fotoaparát: Pro pracovní fotografie používejte aplikaci OneDrive, která ukládá fotografie přímo do služby OneDrive. Aplikace fotoaparátu je určena pouze pro soukromé použití.

6.2 Stažení nových aplikací DB

Stáhněte si podnikové aplikace pomocí ikony DB v **aplikaci Hub** v oblasti "Práce" nebo "Podnikání".



Pouze aplikace, které lze stáhnout z aplikace Hub, splňují bezpečnostní předpisy DB. V případě **Samsung/Nokia/Gigaset** se po instalaci automaticky ukládají do servisní oblasti.

V případě potřeby lze nainstalovat aplikace pro soukromé použití. Použijte **svůj soukromý účet Google/Apple** nebo si vytvořte nový a dodržujte podmínky používání zařízení.

7 Další nastavení

V dalším kroku vám ukážeme, jak můžete svůj smartphone/tablet individuálně nastavit tak, aby vás co nejlépe podporoval při každodenní práci.

7.1 Operační systém

Operační systém tvoří základ chytrého telefonu/tabletu. Je to uživatelské rozhraní, na které se instalují aplikace a software.

Váš **Samsung/Nokia/Gigaset** pracuje s operačním systémem Android nebo Android-One. Zde můžete zjistit, jakou verzi operačního systému má váš smartphone/tablet:

- Otevřete "Nastavení".
- Přejděte na "Informace o telefonu"/"O telefonu".
- Klepněte na položku "Informace o softwaru". Zde se nyní zobrazí aktuálně nainstalovaná verze systému Android.

Váš **iPad/iPhone** používá operační systém iOS. Verzi operačního systému, kterou má váš iPhone/iPad, můžete zjistit zde:

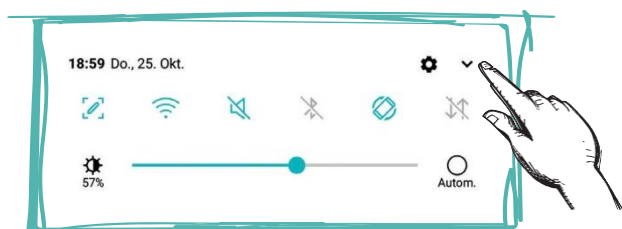
- Otevřete "Nastavení".
- Klepněte na položku "Obecné".
- Klepněte na možnost "Info". Zde se nyní zobrazí aktuálně nainstalovaná verze systému iOS.

7.2 Rychlý přístup / řídicí centrum

Samsung/Nokia/Gigaset

Změnit jas, vypnout síť WLAN nebo otevřít nastavení smartphonu/tabletu? Tyto funkce najdete v rychlém přístupu k tzv:

- Přejeďte jednou prstem od horního okraje obrazovky směrem dolů.
- Otevře se panel s ikonami - rychlý přístup:



Zde můžete například zapínat a vypínat funkce smartphonu/tabletu klepnutím:



WLAN



Mobilní data



Zvuk

Upravte jas obrazovky:

- Klepněte na lištu v rychlém přístupu a posuňte položku na požadovaný jas.
- Chcete, aby se jas obrazovky nastavoval automaticky? Zaškrtněte políčko "Auto" nebo klepněte na malý symbol slunce s písmenem A vedle něj.



V rychlém přístupu je ještě více funkcí. Chcete-li je zobrazit, přejeďte opět prstem po obrazovce shora dolů. Zobrazí se další ikony, např. svítilna.



Další nastavení najdete v aplikaci "Nastavení". To se nachází v sekci "Osobní"/"Soukromé".

iPhone/iPad

Změnu nastavení provedete prostřednictvím tzv. "**Ovládacího centra**":

- Přejeďte prstem z pravého horního rohu obrazovky dolů (poznámka: u některých modelů může být nutné přejít prstem zespodu nahoru).
- Otevře se řídicí centrum.
- Nyní můžete mimo jiné upravit jas nebo hlasitost.
- Chcete-li ovládací centrum opět zavřít, přejeďte od spodního okraje displeje směrem nahoru nebo na něj klepněte.
-



Další nastavení najdete v aplikaci **Nastavení**.

Navrhňte úvodní obrazovku:

Ve smartphonu/tabletu můžete přesouvat aplikace a složky v rámci zobrazení obrazovky nebo z jedné strany obrazovky na druhou:

- Klepněte na aplikaci a podržte ji stisknutou o něco déle.
- Poté přetáhněte aplikaci na požadované místo a uvolněte ji.

Smartphone Samsung/Nokia/Gigaset:

- Klepnutí a podržení v aplikaci
- Přetáhněte aplikace přímo z oblasti "Práce"/"Podnikání" na domovskou obrazovku.
-

Tablet Samsung/Nokia/Gigaset:

- Všechny aplikace se zobrazují v obecném přehledu, přetahování aplikací přímo ze složky není možné.
- To provedete tak, že jednou přejetete přes střed obrazovky a poté doleva.
- Poté se zobrazí všechny aplikace služeb.
- Odtud je můžete přesunout kamkoli.



7.4 Připojení k internetu

DB-WLAN

- Připojení k síti WLAN DB (dbs4mobile) v místech DB.
- To chrání vaše datové paušály a zároveň vytváří bezpečné síťové připojení.
- Vyberte správnou síť DB WLAN.
- Poté aktivujte Wi-Fi v nabídce rychlého přístupu smartphonu/tabletu.
- Při příštím automatickém připojení zařízení zadejte přihlašovací údaje uživatele DB.
- Poznámka: Abyste mohli používat DB WLAN, musíte si nejprve prostřednictvím servisního portálu objednat produkt "WLAN pro mobilní zařízení".
-



Veřejná síť WLAN

Zabezpečení dat vašeho smartphonu/tabletu je problémem zejména tam, kde je k dispozici veřejná síť WLAN.

- Přihlašujte se pouze prostřednictvím sítě DB WLAN nebo své soukromé sítě WLAN doma.
- nepoužívat nezabezpečené sítě Wi-Fi.
- Při výběru se také ujistěte, že používáte správnou síť WLAN.
- vždy dodržujte obecné bezpečnostní požadavky DB.



Mobilní data - váš datový paušál

Pokud není v blízkosti síť DB WLAN, používejte internet prostřednictvím mobilních dat. V závislosti na vaší smlouvě vám Deutsche Bahn poskytne objem dat, který vám umožní používat internet zdarma.

- Jakmile v aktuálním měsíci vyčerpáte 80 % tohoto objemu dat, obdržíte informační zprávu SMS.
- Budete dotázáni, zda chcete přidat další objem dat.
- Vezměte na vědomí, že to bude znamenat další náklady pro DB.



Vaše smlouva se společností Vodafone - Elfe (elektronická faktura za telekomunikační služby)

Jednou měsíčně obdržíte výpis ze smlouvy Vodafone pro svůj smartphonu/tablet. Obdržíte jej e-mailem od odesílatele ELFE@deutschebahn.com. Pro otevření výpisu potřebujete další heslo. Toto heslo obdržíte jednou e-mailem. Heslo si uschovejte na bezpečném místě.

Důležité: Nemusíte nic platit, výpis slouží pouze k dokumentaci.



Režim offline (letový režim)

V rychlém přístupu ke smartphonu/tabletu máte možnost aktivovat offline režim nebo letový režim. Upozornujeme však, že tím se deaktivují všechny komunikační funkce. To také znamená, že nebudou prováděny žádné aktualizace a nebudete dostávat žádné zprávy DB. Hereforde, dobře si rozmyslete, kdy letový režim nastavíte.



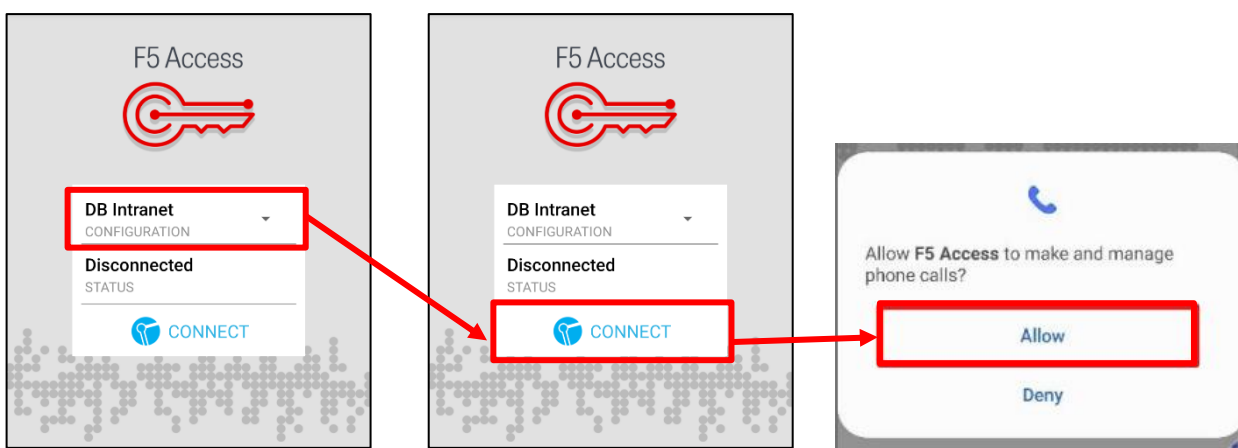
7.5 F5 Access - Vytvoření připojení VPN

VPN je zkratka pro **Virtual Private Network (virtuální privátní síť)** a označuje internetové připojení, které nemohou sledovat nepovolané osoby. V DB používáme k vytvoření připojení VPN službu "**F5 Access**". Tím získáte bezpečný přístup do podnikové sítě Deutsche Bahn. Kromě toho lze některé aplikace používat pouze s aktivním připojením VPN, např. portál pro zaměstnance nebo ASES a e-Time.

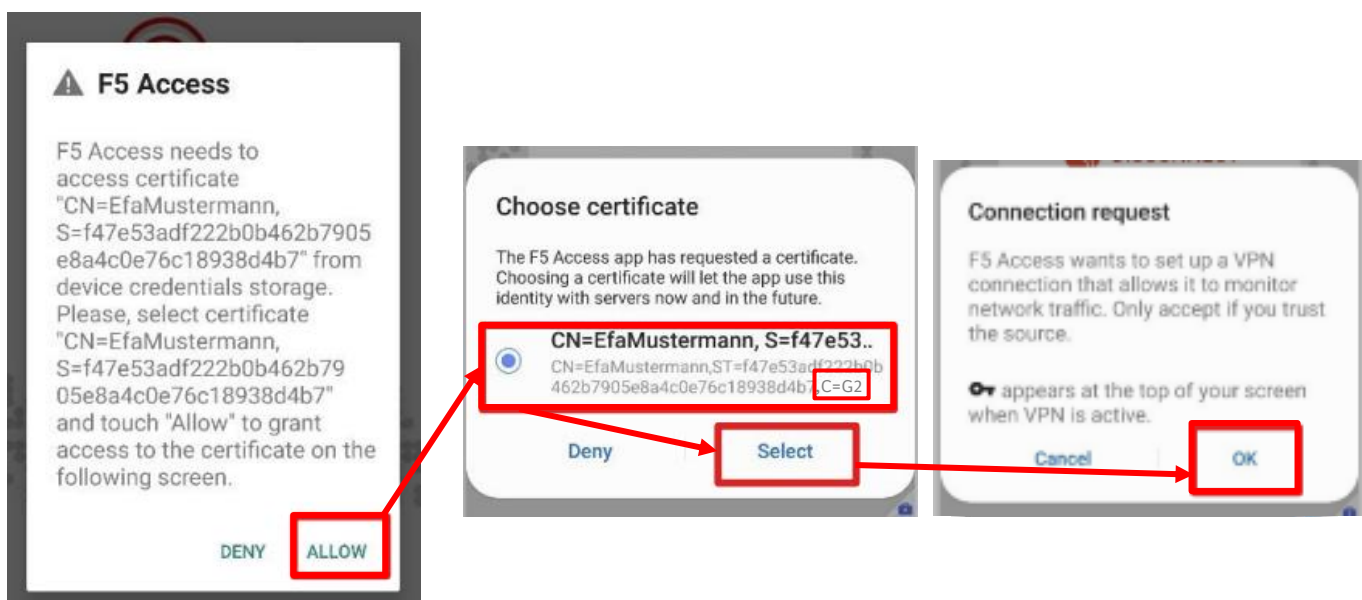


Nastavte připojení VPN:

- Otevřete aplikaci "F5 Access" v oblasti "Work/Business".
- V případě potřeby odsouhlaste podmínky a povolte odesílání zpráv.



- V části Konfigurace klepněte na položku "DB Intranet" a poté na položku "Připojit". Vytvoří se připojení VPN k síti DB.
- V dalším dialogu povolte uskutečňování a správu hovorů - vyberte možnost "Povolit".



- Poté povolte přístupový certifikát F5 klepnutím na "Povolit".
- Klepněte na certifikát, který končí písmeny C=G2.
- Poté klepněte na možnost "Vybrat".
- Poté potvrďte požadavek na připojení tlačítkem "OK".
- Připojení VPN je nyní nastaveno. Jakmile připojení již není potřeba, klepněte na "Odpojit" a aplikaci zavřete.

Poznámka: Trvale aktivní připojení VPN vede k vysoké spotřebě baterie. Proto jej zapínejte pouze tehdy, když jej skutečně potřebujete.

7.6 Zlepšení výdrže baterie smartphonu

-
- Aktualizace lze do smartphonu/tabletu nainstalovat pouze tehdy, když je baterie nabitá na více než 20 %.
- Pokud nejsou aktualizace nainstalovány, může se stát, že smartphone/tablet nebude možné používat.
- Proto baterii vždy dostatečně nabíjete!

Takto šetříte baterii:

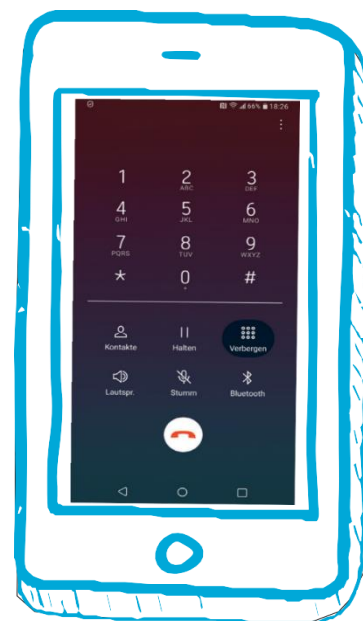
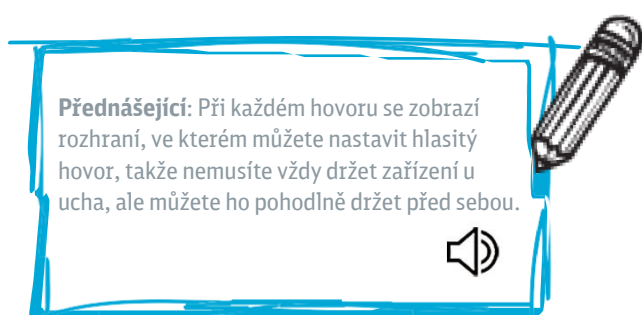
- Vypněte služby, které nejsou neustále používány, např. Bluetooth, VPN (F5) a funkci GPS.
- Nenabíjete přístroj přes noc.
- Nevystavujte jej extrémním - příliš nízkým nebo příliš vysokým teplotám.

7.7 Nastavení záznamníku

Váš chytrý telefon/tablet má záznamník (schránku), který nastavíte takto:

- Klepněte na aplikaci telefonu.
- Klepněte na položku Kontakty.
- Zavolejte do své poštovní schránky. To provedete tak, že v seznamu kontaktů v části M klepnete na položku "Poštovní schránka".
- Hlasové menu vám přesně řekne, co máte dělat a v jakém pořadí.
- Nahrajte vlastní text uvítání.

Jakmile vám někdo zanechá zprávu v hlasové schránce, zobrazí se v seznamu hovorů. Klepnutím na sluchátko je zobrazíte.



7.8 Deaktivace reklamního ID

Tato poznámka se týká pouze smartphonů/tabletů se systémem Android.

Společnost Google ve výchozím nastavení vytváří pro každý smartphone/tablet se systémem Android takzvané reklamní ID. Google používá reklamní ID k vytvoření profilu na základě vašeho chování na internetu a vašich preferencí. Tímto způsobem se na vašem smartphonu/tabletu může zobrazovat personalizovaná reklama.

Skupina Privacy doporučuje toto **reklamní ID deaktivovat**. Je to jediný způsob, jak zabránit vytvoření profilu.

Postupujte takto:

- Otevřete nastavení smartphonu/tabletu.
- Klepněte na možnost Google a poté na možnost Práce/podnikání.
- Vybrané inzeráty.
- Klepněte na možnost Odstranit reklamní ID
- Potvrďte klepnutím na možnost Odstranit reklamní ID.

Reklamní ID je nyní deaktivováno a profilování již není možné. Více informací o reklamním ID naleznete na stránkách DB Planet zde: [V případě, že se jedná o mobilní pracoviště, můžete si přečíst tyto informace: #MobileWorkplace](#)

8 Aplikace - Důležité aplikace pro začátek

8.1 Aplikace Hub - Stahování nových aplikací

Nejdůležitější aplikace jsou již v zařízení nainstalovány.

Servisní aplikace: Stáhněte si je prostřednictvím **aplikace Hub**. Aplikace specifické pro DB, jako je DB FASSI-MOVE nebo DB Baudoku a mnoho dalších, jsou k dispozici ke stažení pouze tam.



Soukromé aplikace můžete stahovat do **zařízení Samsung/Nokia/Gigaset** prostřednictvím **obchodu PlayStore** v soukromé oblasti.



V **iPhonu/iPadu** si stáhněte soukromé aplikace z **AppStore**. Všimněte si, že si nejprve musíte nastavit Apple ID.



8.2 Aplikace Welcome



V uvítací aplikaci najdete pokyny pro nastavení a obnovení, předpisy a další odkazy týkající se vašeho smartphonu/tabletu. Další informace o aplikaci Welcome App a jejich funkcích naleznete zde: [DB Planet](#)

Snímky obrazovky je možné pořizovat také prostřednictvím aplikace Welcome. Zde vám ukážeme, jak na to:

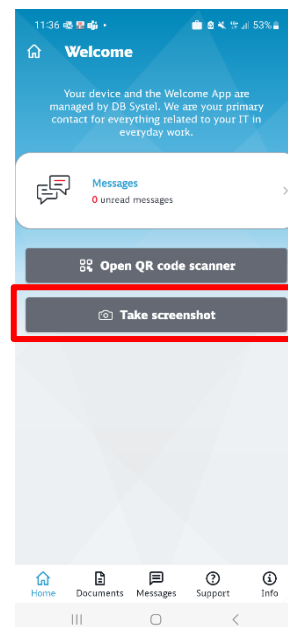
Pořizování snímků obrazovky

Snímek obrazovky je fotografie obrazovky. To znamená, že obsah, který je právě zobrazen na obrazovce, je zachycen a uložen jako obrázek.

iPhone/iPad: Pořizujte snímky obrazovky jako obvykle současným stisknutím bočního tlačítka a tlačítka pro zvýšení hlasitosti.

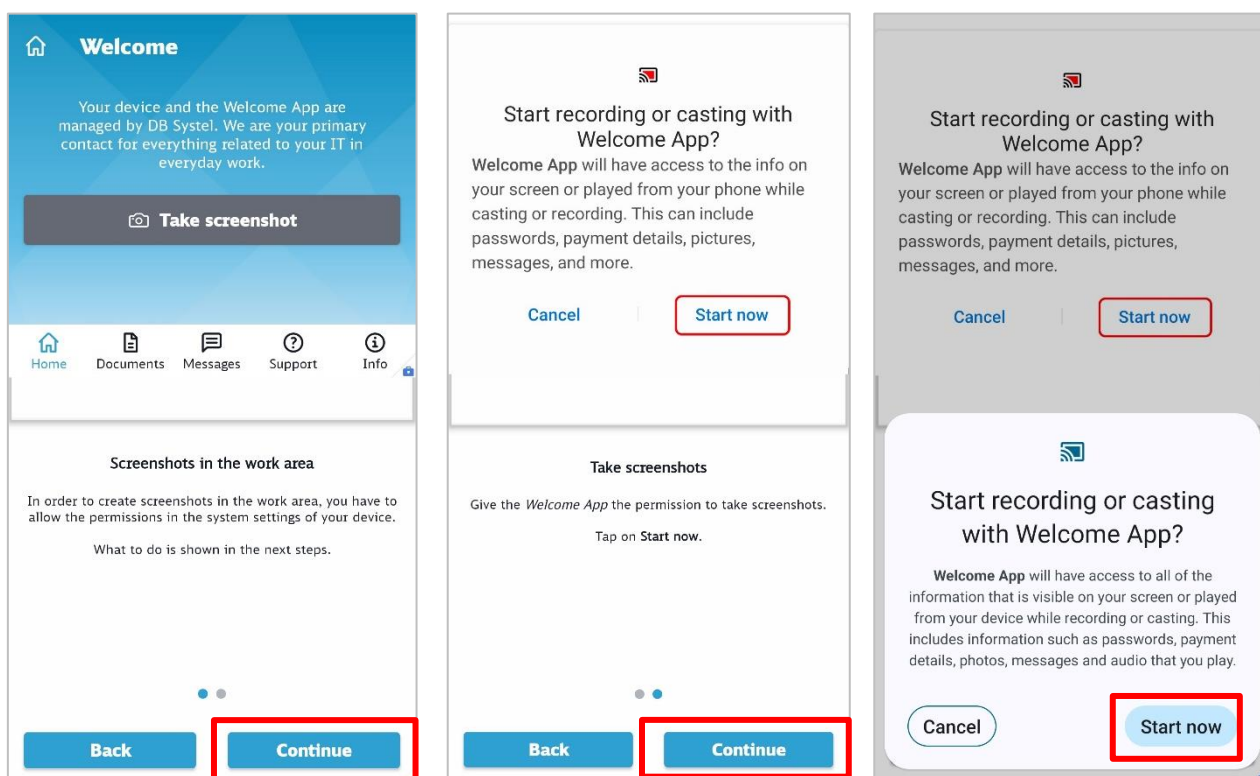
Samsung/Nokia/Gigaset: Snímky obrazovky můžete pořídít obvyklou kombinací kláves, když na několik sekund stisknete současně klávesu "Silent" a klávesu "On/Off". Tento snímek však poté skončí ve vaší soukromé galerii obrázků ve smartphonu/tabletu.

Chcete-li v kanceláři pořídít snímky obrazovky, které se uloží do galerie obrázků v kanceláři, použijte aplikaci Welcome!



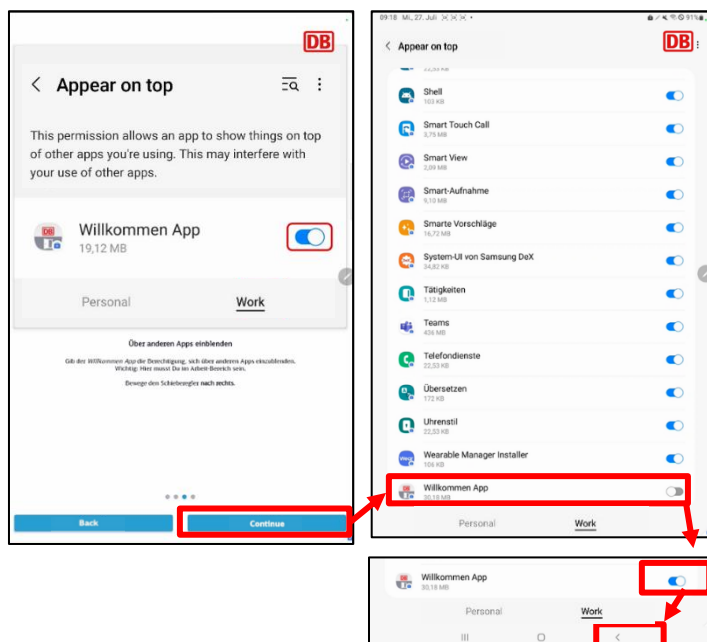
Aktivace funkce snímku obrazovky

Při prvním použití funkce snímku obrazovky potřebuje aplikace některá oprávnění. Jak je nastavit, vysvětlíme v následujícím textu nebo ve videonávodu ([Povolit snímky obrazovky](#)):



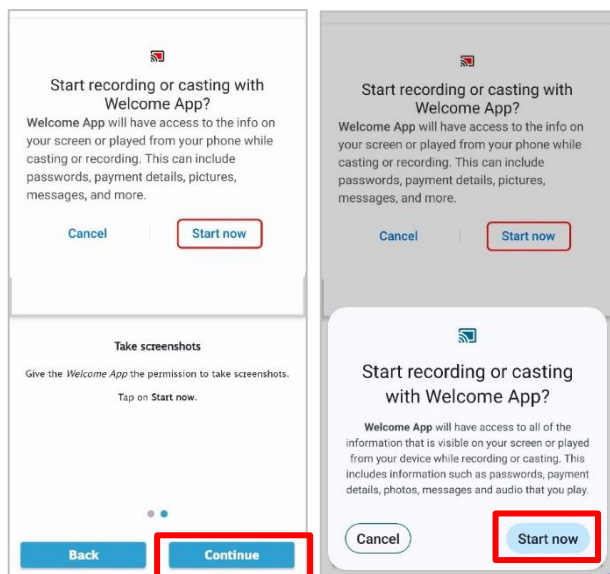
- Otevřete aplikaci Vítejte a na úvodní stránce klepněte na "Pořídít snímek obrazovky"/"Take screenshot".

- Při prvním dotazu klepněte na tlačítko "Pokračovat".
- V dalším kroku povolte aplikaci Welcome přístup k fotografiím, médiím a souborům. Pouze tak můžete ukládat snímky obrazovky. To provedete klepnutím na tlačítko "Pokračovat" v pravém dolním rohu a poté na tlačítko "Spustit nyní" v otevřeném dialogu.
- V dalším kroku potřebuje aplikace Welcome povolení k zobrazení sebe sama nad ostatními aplikacemi. To provedete klepnutím na tlačítko "Pokračovat" v pravém



dolním rohu.

- Otevře se seznam vašich aplikací. Přejděte na aplikaci Vítejte a posuňte posuvník doprava.
- Poté se klepnutím na systémovou šipku vpravo dole vraťte do aplikace Vítejte.
- Opět klepněte na tlačítko "Pokračovat" vpravo dole a poté na tlačítko "Spustit nyní" v otevřeném dialogu:



Nyní můžete pořizovat snímky obrazovky:

- Po klepnutí na tlačítko "Pořídit snímek obrazovky" se na obrazovce zobrazí červené tlačítko fotoaparátu.
- Stisknutím a podržením tlačítka fotoaparátu pořídíte snímek obrazovky.
- Snímek obrazovky je uložen v galerii obrázků ve službě.



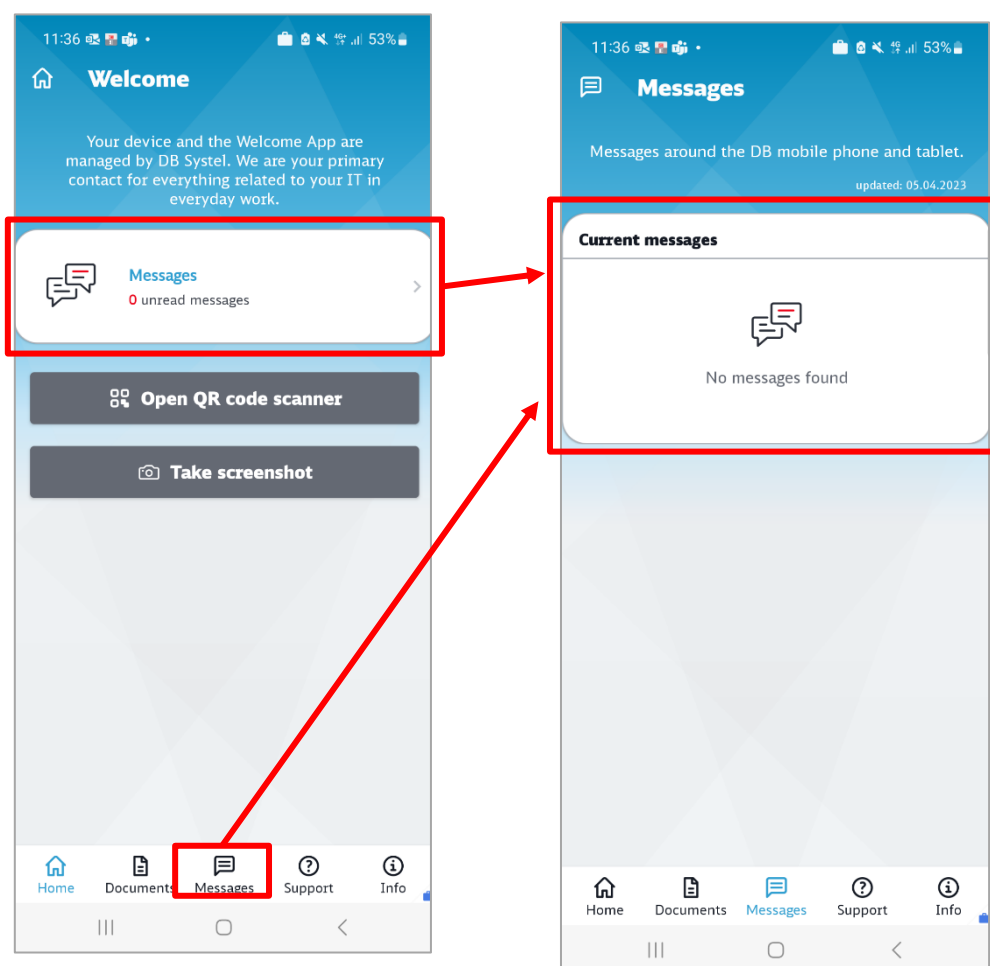
Oznámení Push

Na nové aktualizace softwaru nebo na cokoli, co se týká vašeho zařízení, budete dostávat **push oznámení** prostřednictvím aplikace Welcome. Budeme vás například informovat o distribuci a automatické instalaci softwaru do vašeho smartphonu/tabletu. **Tak ji vyzkoušejte a mějte aktuální informace!**

Veškeré informace o aplikaci Welcome App jsou k dispozici zde: [#MobileWorkplace](#).

Zprávy najdete zde:

- Otevřete aplikaci Welcome. Na domovské stránce se zobrazí oblast zpráv.
- Pokud máte novou zprávu, uvidíte ji podle malého červeného čísla vedle "nepřečtených zpráv".
- Chcete-li si přečíst zprávy, klepněte na oblast "Zprávy" v horní části uprostřed nebo na kartu "Zprávy" dole:

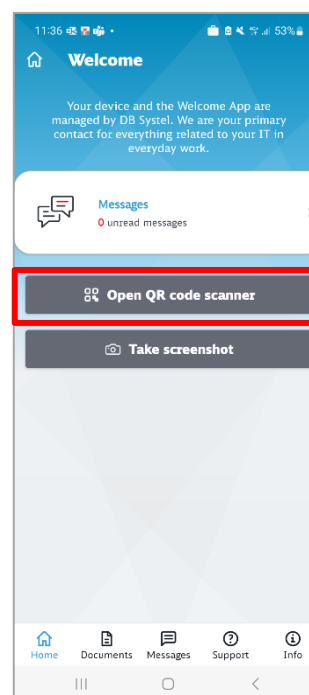


Skenování kódů QR

Kódy QR jsou černobílé čtverce. Jsou to elektronicky čitelné kódy. Speciální čtečka tento kód dekóduje a zavede vás přímo do aplikace nebo k dalším informacím.

Oficiální QR kódy můžete skenovat prostřednictvím **aplikace Welcome** ve svém chytrém telefonu/tabletu:

- Otevřete aplikaci Welcome.
- Klepněte na "Open QR code scanner" a povolte aplikaci pořizovat snímky a videa.
- Otevře se malé okno, ve kterém můžete naskenovat QR kód. Umístěte QR kód do obdélníku.
- Po naskenování kódu budete přeměrováni na webové stránky.



8.3 Aplikace Microsoft Authenticator

Aplikace Microsoft Authenticator umožňuje **dvoufaktorové ověření**. Pomocí této aplikace můžete prokázat svou totožnost potvrzením v aplikaci.

Po prvním nastavení smartphonu/tabletu je aplikace již nainstalována a váš účet je nastaven. Pokud váš účet není v aplikaci uložen, můžete si jej nastavit sami na **aktivačním portálu**: > <https://db.de/authenticator>.



Poznámka: Pokud jste již vlastnili smartphone/tablet DB a nyní chcete nastavit aplikaci Microsoft Authenticator v novém zařízení, postupujte podle následujících kroků:

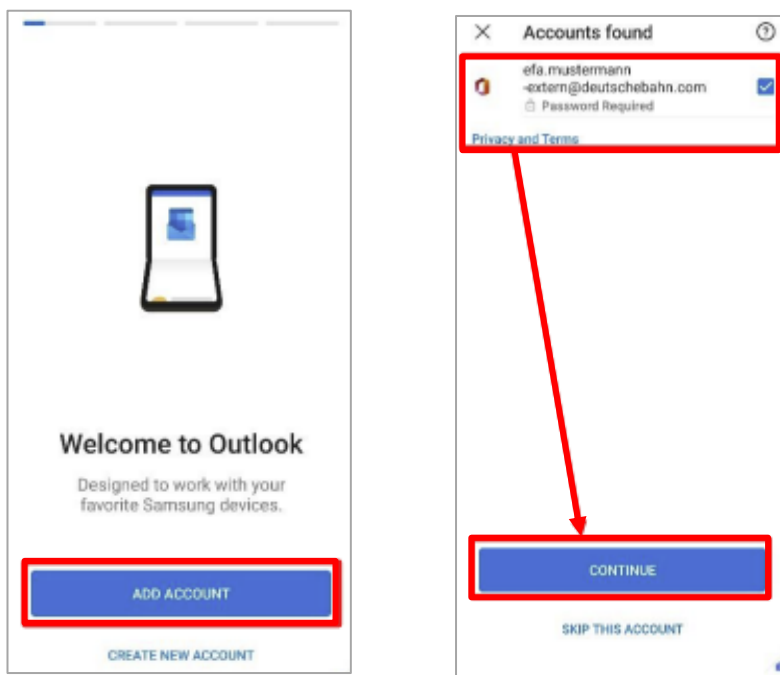
- Staré zařízení ještě nevyřazujte z provozu! Stále ho potřebujete k nastavení aplikace Authenticator v novém zařízení.
- Otevřete > <https://aka.ms/Setuupmfa> ve starém zařízení nebo notebooku.
- Přihlaste se pomocí e-mailové adresy DB a vyberte svůj certifikát.
- Zobrazí se vám číslo.
- Otevřete aplikaci Authenticator na starém zařízení a potvrďte přihlášení zadáním čísla.
- Po přihlášení vyberte možnost "Authenticator app" pomocí tlačítka "Add login method".
- Nyní pokračujte s novým smartphonem/tabletem a postupujte podle pokynů.
- Poté můžete v novém smartphonu/tabletu použít autentizátor a resetovat starý smartphone/tablet.

8.4 Odesílání a přijímání e-mailů s aplikací Outlook

Pomocí aplikace Outlook můžete přijímat a odesílat firemní e-maily. Než začnete, musíte provést několik nastavení.

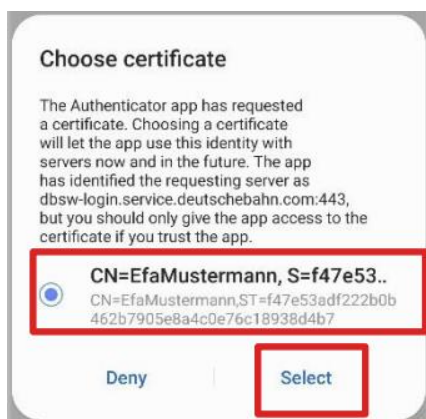
Nastavení aplikace Outlook

- Přejděte do oblasti "Práce/podnikání" a klepněte na aplikaci Outlook.
- Váš e-mailový účet by již měl být automaticky uložen - poté klepněte na "1 účet nalezen".
- Pokud váš e-mailový účet není registrován, klepněte na "Vytvořit nový účet".
- V dalším kroku vyberte svou e-mailovou adresu klepnutím na ni tak, aby se za ní objevilo zaškrtnutí, a poté klepněte na "Další".



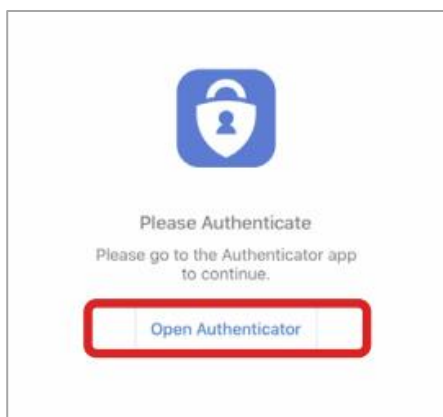
Samsung/Nokia/Gigaset:

- V dotazu vyberte správný certifikát*. Ten začíná CN a vaším jménem a příjmením a obsahuje "Office 365", tj. CN=JménoPříjmení- Office356, ...
- Klepněte na certifikát a potom na "Vybrat".



- Váš e-mailový účet je nyní nastaven.
- Další dvě okna můžete potvrdit volbou "Možná později" a "Přeskočit".

iPhone/iPad:



- Klepněte na "Open Authenticator" pro ověření.
- Dále vyberte certifikát "Office365".
- Oba dotazy potvrďte volbou "Zapnout" (aby mohla fungovat synchronizace e-mailů) a volbou "Povolit".
- Poté budete požádáni o další účet. Klepněte na "případně později" a poslední dotaz zavřete tlačítkem "Přeskočit", dokud se nedostanete do schránky.
- Vaše e-maily se nyní načtou. Tento proces může trvat několik minut. Poté můžete číst a psát e-maily.

Máte otázky týkající se psaní a odesílání e-mailů? Na > [ITfit](#) najdete užitečné tipy a návody, jak používat Outlook.

Nastavení e-mailového podpisu

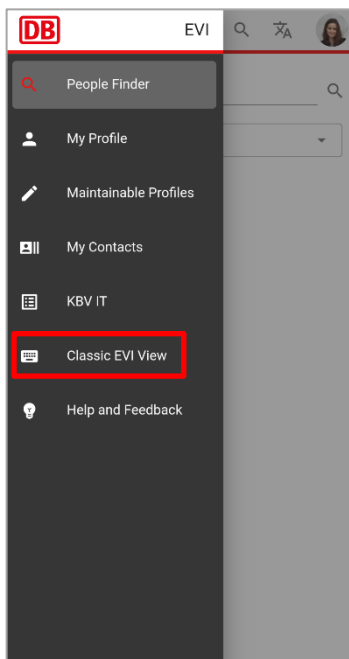
E-mailový podpis je povinnou součástí oficiální e-mailové komunikace. Objevuje se na konci e-mailu a podle zákona musí obsahovat určité informace, například název společnosti a oficiální sídlo vaší společnosti DB.

Text pro svůj e-mailový podpis najdete v centrálním telefonním seznamu DB, tzv. "EVI".

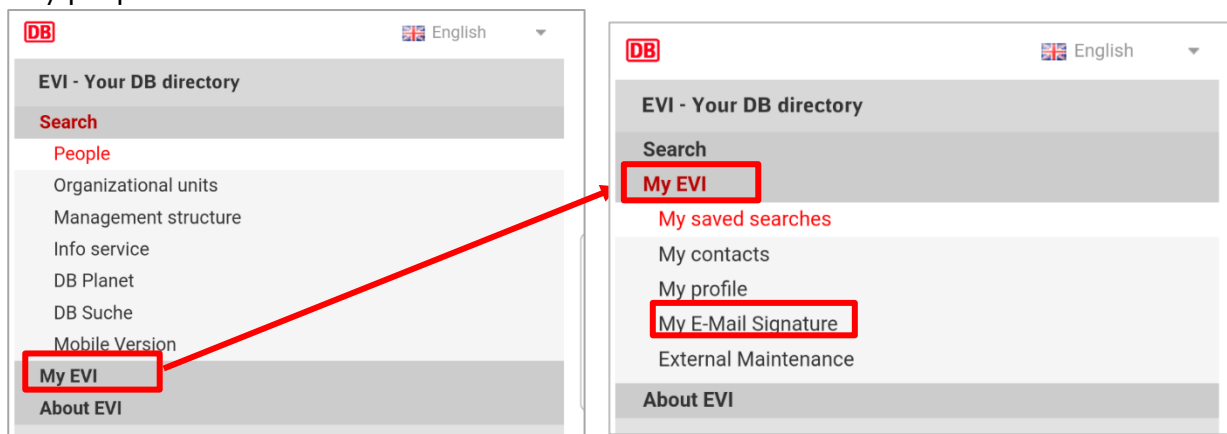
Jak získat podpis e-mailu od společnosti EVI:



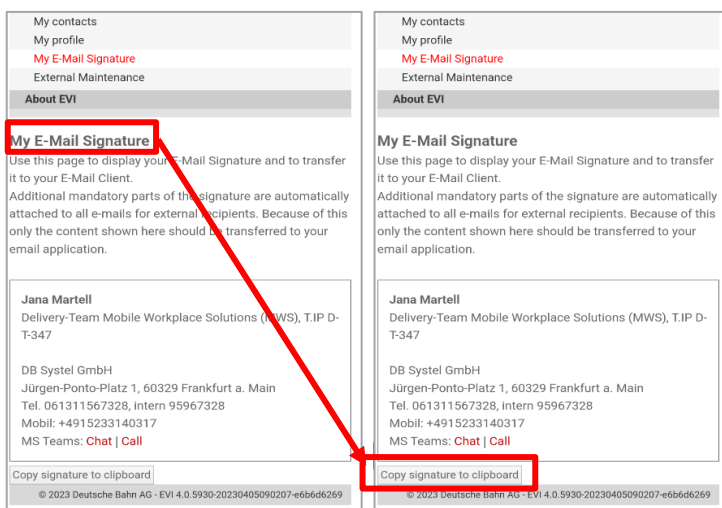
- Otevřete aplikaci EVI v oblasti "Práce"/"Podnikání".
- Nyní se zobrazí mobilní zobrazení EVI.
- Klepněte na nabídku v levém horním rohu a poté na "Klasické zobrazení EVI".





Otevře se klasické zobrazení EVI. Poté klepněte v části "Můj EVI" na položku "Můj e-mailový podpis".

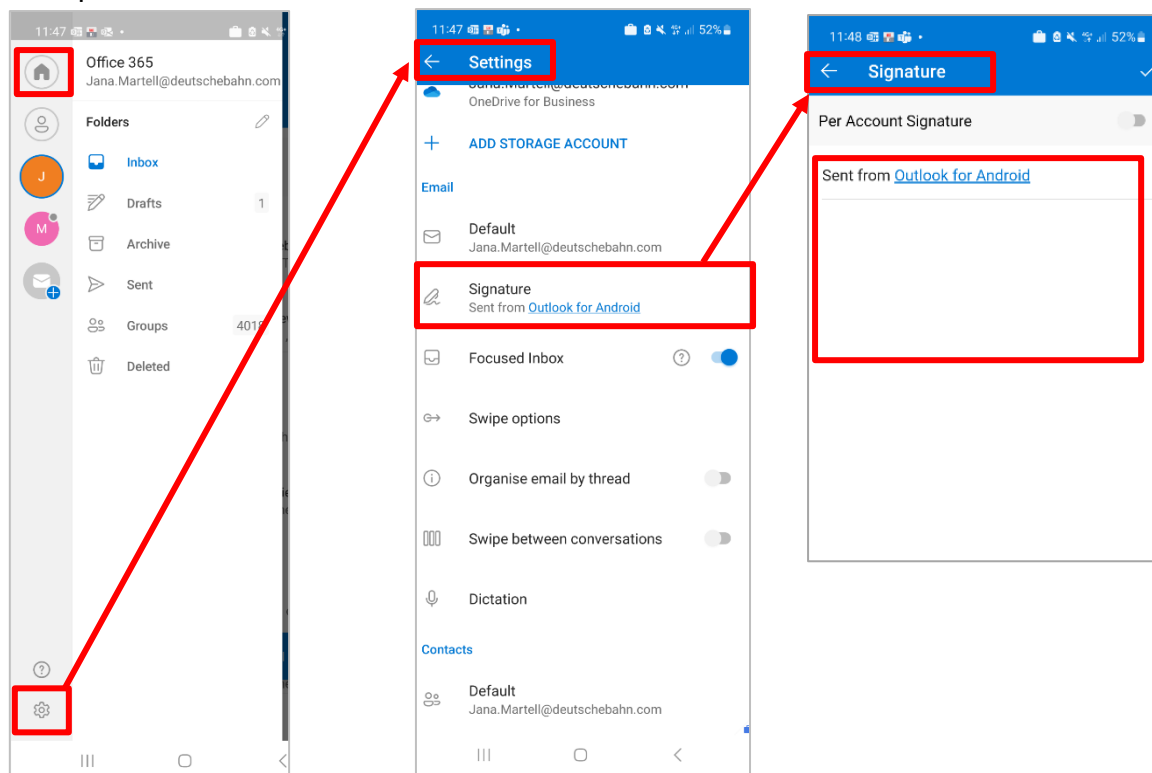


- Zobrazí se pole s nadpisem "Můj e-mailový podpis". Pod ním se nachází váš osobní e-mailový podpis.
- Zkopírujte podpis klepnutím na pole "Kopírovat podpis do schránky" níže.
- Poté zavřete EVI.



Vložte podpis do aplikace Outlook:

- Otevřete aplikaci Outlook v oblasti "Práce"/"Obchod".
- Vlevo nahoře je malé kolečko s ikonou nebo vaším profilovým obrázkem. Klepněte na ni.
- Na levé straně se otevře přehled vašich e-mailových složek.
- Klepněte na ozubené kolečko vlevo dole .
- Otevře se nastavení. Klepněte na položku "Podpis" v části "E-mail".
- Otevře se pole pro podpis. Pokud je v něm již nějaký záznam, odstraňte jej pomocí příkazu .
- Nyní klepněte na prázdné pole, dokud se neobjeví pole "Insert", a klepněte na něj.
- Vloží se váš zkopírovaný podpis z EVI.
- Zavřete okno - váš podpis se nyní bude automaticky vkládat do všech e-mailů, které napíšete.



- **Poznámka:** Pokud máte nastaveno několik e-mailových účtů, můžete pomocí posuvníku "Podpis na účet" nastavit pro každý účet samostatný podpis. V opačném případě se uložený podpis použije pro všechny vaše e-mailové účty.

Šifrování e-mailů

E-maily odesílané v rámci skupiny DB jsou ve výchozím nastavení šifrovány. To je pro většinu obav dostačující - nemusíte tedy dělat nic dalšího!

Při odesílání e-mailu však mějte vždy na paměti tato dvě pravidla:

- e-mail obsahuje pouze tolik osobních údajů, kolik je nezbytné.
- předmět e-mailu neobsahuje žádné důvěrné informace.

Nastavení dalšího šifrování:

Pokud chcete e-mailem odesílat obzvláště citlivé údaje (např. osobní údaje), musíte obsah e-mailu rovněž zašifrovat.

DB k tomuto účelu poskytuje takzvané šifrování S/MIME. K jeho použití potřebujete svůj osobní certifikát. Ten si můžete nainstalovat sami prostřednictvím uvítací aplikace.

- Za tímto účelem otevřete aplikaci Welcome.
- V aplikaci Vítejte vyberte kartu Návod.
- Poté klepněte na položku Šifrované e-maily.
- Postupujte podle pokynů.

Po úspěšné instalaci můžete na svém smartphonu/tabletu číst a odesílat šifrované e-maily.

Podrobné pokyny krok za krokem najdete zde: > [Šifrovaná komunikace e-mailem](#)

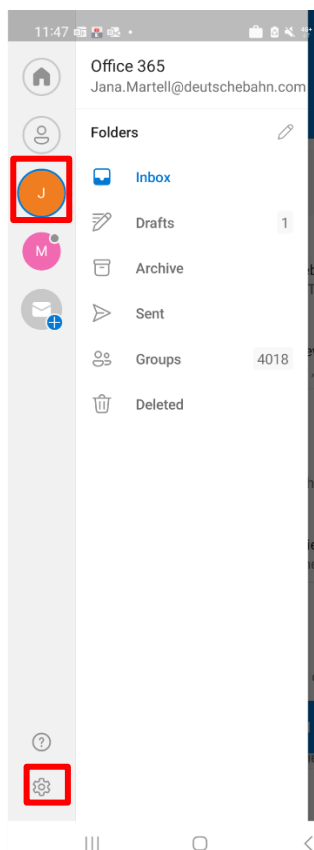
Synchronizace - vše vždy aktuální


Všechny e-maily se automaticky zálohují v aplikaci Outlook a synchronizují s připojeným účtem Office. To znamená, že bez ohledu na to, z jakého zařízení se přihlásíte, budete mít vždy aktuální informace.

Synchronizace kontaktů

Pokud vytvoříte nový kontakt v oblasti "Práce"/"Firma" ve smartphonu/tabletu prostřednictvím aplikace Kontakty, doporučujeme je uvolnit pro synchronizaci s aplikací Outlook.

Uděláte to takto:



- Otevřete aplikaci Outlook v oblasti "Práce"/"Pracovní".
- V aplikaci je v levém horním rohu malé kolečko s ikonou. Klepněte na ni.
- Na levé straně se otevře přehled vašich e-mailových složek.
- Vyberte ozubené kolečko  vlevo dole.
- Otevře se nastavení.
- V části "E-mailové účty" vyberte účet aplikace Outlook a klepněte na malý posuvník vedle položky "Synchronizovat kontakty".
- Následnou žádost o přístup potvrďte tlačítkem "Allow".
- Po aktivaci synchronizace ukončete aplikaci Outlook.

Vytvoření nových kontaktů

- Otevřete aplikaci Kontakty.
- Klepnutím na "+" vytvoříte nový kontakt.
- V levém horním rohu vyberte pomocí malé šipky možnost "Outlook". Nový kontakt se uloží do aplikace Outlook.

8.5 MS Office

Na chytrém telefonu/tabletu můžete také otvírat a číst soubory aplikací Word, Excel, PowerPoint nebo PDF. Za tímto účelem si stáhněte příslušné aplikace z aplikace Hub:

- Otevřete aplikaci Hub.
- Vyhledejte příslušnou aplikaci pomocí vyhledávacího řádku, například Word, Excel, PowerPoint nebo PDF Reader).



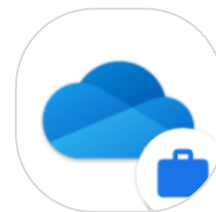
- Poté klepněte na možnost "Instalovat". Aplikace se nyní stáhne a objeví se v oblasti "Práce"/"Podnikání" a na iPhone/iPadu na úvodní stránce.
- Při otevření souboru se aplikace otevře automaticky.

Poznámka: Současně můžete otevřít pouze jeden soubor. Není tedy možné například otevřít a upravovat několik souborů aplikace Word současně.

9 Zálohování dat

9.1 Zálohování podnikových dat ve službě OneDrive

K ukládání fotografií a dalších dokumentů, například souborů PDF nebo Word, potřebujete aplikaci OneDrive. Pomocí této aplikace můžete ukládat všechna pracovní data do cloudu a poté k nim kdykoli přistupovat pomocí všech svých pracovních zařízení. K datům můžete například přistupovat i z pracovního počítače.



Nastavení služby OneDrive

Pro nastavení služby OneDrive musí být ve smartphonu/tabletu již nainstalován Outlook a musí být nastaven uživatelský účet.

- Stáhněte si aplikaci OneDrive z aplikace Hub.
- Po instalaci se aplikace zobrazí jako ikona v oblasti "Práce"/"Podnikání" a na iPhone/iPadu na úvodní stránce.
- Klepnutím na ikonu otevřete aplikaci OneDrive.
- Potvrďte, že vám aplikace může posílat oznámení.
- Vyberte možnost "Přihlásit se".
- Zadejte svou e-mailovou adresu DB - budete automaticky zaregistrováni.
- Nyní můžete zobrazit všechny své soubory ve službě OneDrive.
-
- **Poznámka: Při novém nastavení služby OneDrive může trvat několik minut, než se všechna data synchronizují.**
-

Uložit nastavení

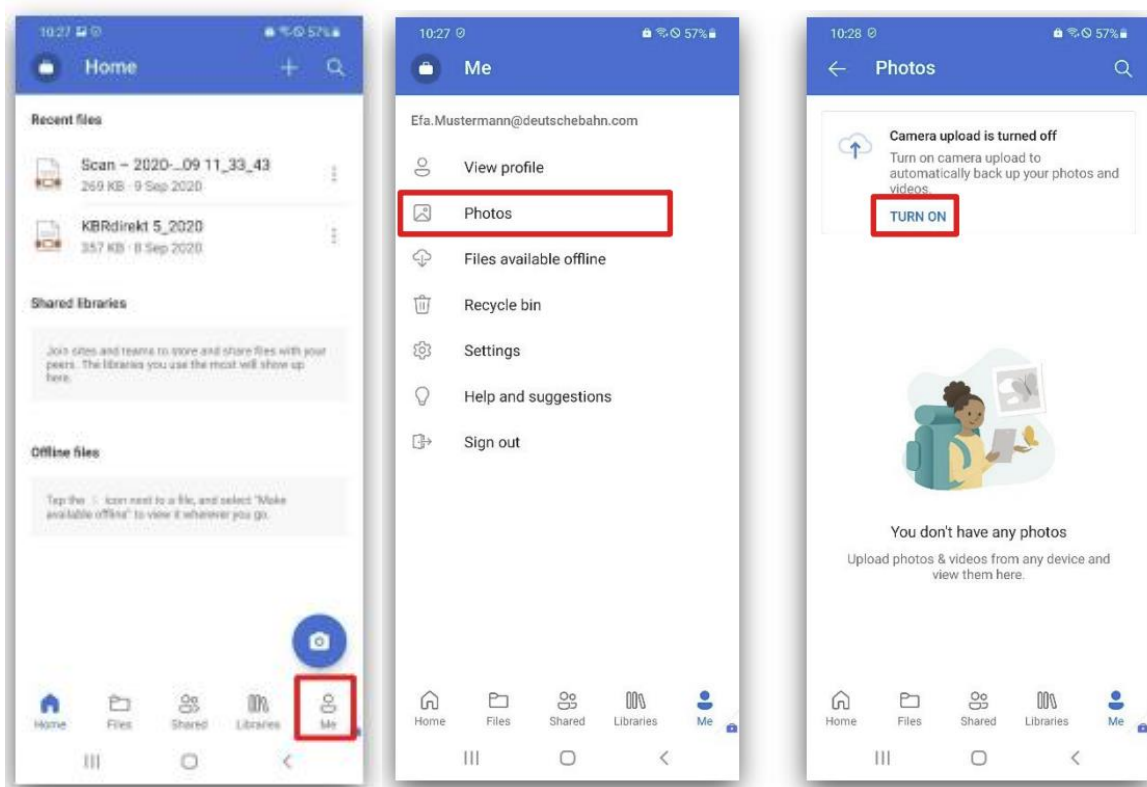
Pokud někdy obnovíte tovární nastavení smartphonu/tabletu, zálohujte si také nastavení. Pořídte si snímky obrazovky nebo poznámky k jednotlivým nastavením a aplikacím DB. Uložte je do služby OneDrive, abyste je mohli použít jako poznámky při obnově.

9.2 Automatické ukládání fotografií

Samsung/Nokia/Gigaset

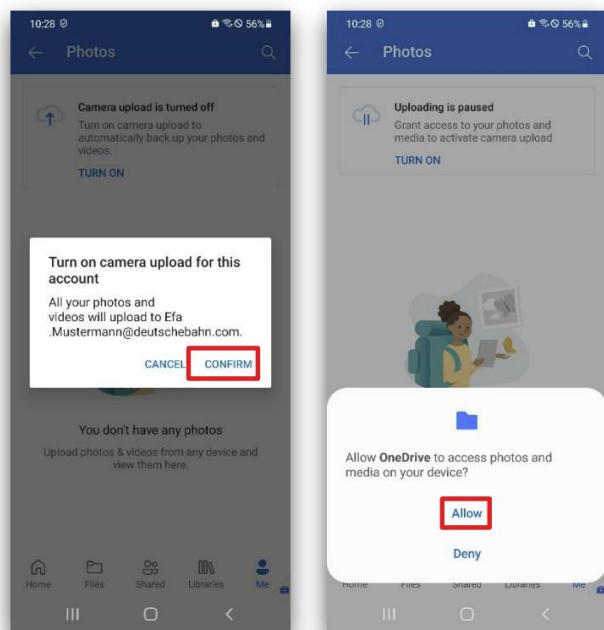
Nastavení synchronizace

- Klepněte na ikonu "Já" v pravém dolním rohu lišty a poté vyberte možnost "Fotografie".
- V horní části se zobrazí zpráva "Nahrávání z fotoaparátu je deaktivováno".
- V nabídce vyberte možnost "Zapnout".



- V dialogu s dotazem, zda se mají obrázky a videa synchronizovat se službou OneDrive, klepněte na "Potvrdit".

- Aktivujte zálohování kamery: Zvolte možnost "Povolit".



- Vyberte možnost "Oprávnění" a klepněte na možnost "Soubory a média".
- Výběrem možnosti "Povolit přístup pouze k mediálním souborům" umožníte službě OneDrive přístup k videím a fotografiím.
- Klepněte na šipku vlevo nahoře.
- Poté vyberte možnost "Fotoaparát" a klepněte na možnost "Povolit přístup pouze při používání".
- Chcete-li se vrátit do aplikace OneDrive, klepněte několikrát na šipku vlevo nahoře.

9.3 Ukládání souborů PDF

Soubory PDF se obvykle ukládají do adresáře pro stahování v oblasti "Práce"/"Obchod". Chcete-li je uložit do služby OneDrive, postupujte následovně:

- Otevřete aplikaci Moje dokumenty.
- Klepněte na "Downloads" a dlouze stiskněte soubor PDF, dokud se před jeho názvem neobjeví zaškrtnutí.
- Klepněte na "Odeslat" v dolní části panelu nabídek a poté vyberte "OneDrive".
- Vyberte složku, do které se má PDF uložit, a klepněte na bílé zaškrtnutí vpravo nahoře.
- Soubor se nyní nahraje do služby OneDrive.

iPhone/iPad

Nastavení synchronizace

- Klepněte na kulatý symbol v levém horním rohu nebo na profilový obrázek.
- Poté v nabídce vyberte položku "Fotografie".
- V horní části se zobrazí zpráva "Nahrávání z fotoaparátu je deaktivováno".
- Klepněte na tlačítko "Aktivovat" vpravo a aktivujte posuvník vedle své e-mailové adresy.
- V dialogu s dotazem, zda se mají obrázky a videa synchronizovat se službou OneDrive, klepněte na "Potvrdit".
- Aktivujte zálohování kamery: Klepněte na tlačítko aplikace "Otevřít nastavení".

- Nyní jste v nastavení smartphonu/tabletu.
- Klepněte na položku "Fotografie" a poté zaškrtněte políčko "Všechny fotografie", abyste umožnili ukládání fotografií a videí do služby OneDrive.
- Vraťte se do aplikace OneDrive.

Uložení souborů PDF

Soubory PDF lze ukládat přímo do služby OneDrive, postupujte takto:

- Otevřete soubor.
- Klepněte na ikonu sdílení v pravém horním rohu.
- V nabídce dole vyberte možnost "OneDrive".
- Vyberte složku, do které se má PDF uložit, a klepněte na bílé zaškrtnutí vpravo nahoře.
- Soubor se nyní nahraje do služby OneDrive.

Po nastavení synchronizace se každá fotografie pořízená fotoaparátem synchronizuje se službou OneDrive.

9.4 Zálohování soukromých dat

Pokud máte v chytrém telefonu/tabletu uloženy soukromé fotografie, kontakty, soubory a dokumenty, je nutné je pravidelně a nezávisle zálohovat. Pokud smartphone/tablet resetujete, budou smazána i vaše soukromá data.

K zálohování soukromých dat můžete použít například **soukromý účet Google/Apple nebo soukromý OneDrive.**

10 Ochrana údajů a informace o používání

Při používání chytrého telefonu/tabletu DB na cestách vždy existuje bezpečnostní riziko, že k němu získají přístup neoprávněné osoby. I krátký přístup pak nabízí mnoho příležitostí, jak se dostat k datům hodným ochrany.

Dodržujte proto následující základní pravidla:

- Nenechávejte smartphone/tablet jen tak ležet, vždy se ujistěte, že ho máte pod kontrolou.
- Nedávejte svůj chytrý telefon/tablet nikomu jinému, ani k rychlému nahlédnutí, pokud se nejedná o skupinové zařízení.
- Svůj smartphone/tablet vždy zabezpečte pomocí kódu PIN nebo bezpečného hesla a ještě lépe pomocí biometrického zabezpečení, například otiskem prstu nebo obličejem.
- Hesla a kódy PIN používejte vždy jen jednou!
- Hesla a PINy by neměly být uhadnutelné, proto nepoužívejte telefonní čísla, data narození, registrační značky aut ani jména.
- PIN musí mít nejméně 6 číslic, obsahovat nejméně 4 různé znaky a nesmí být vzestupnou ani sestupnou posloupností číslic.
- Hesla musí mít vždy alespoň 12 znaků a obsahovat alespoň 3 ze 4 následujících položek: Velká písmena, malá písmena, číslo, speciální znaky.
- Nikdy neukládejte hesla, kódy PIN a uživatelská jména pro smartphone/tablet nebo uživatele DB v zařízení. A to ani maskovaná jako telefonní číslo, tento trik zná každý.
- Rychle a pravidelně zálohujte svá firemní a soukromá data. Můžete tak učinit jejich uložením ve službě OneDrive nebo co nejrychlejším odesláním e-mailem příslušnému příjemci, pro kterého jsou určena. Teprve pak budou zabezpečena. V případě poruchy nebo ztráty vašeho koncového zařízení k nim totiž může získat přístup oddělení IT DB.

Podmínky používání "mobilní datové komunikace"

Převzetím chytrého telefonu/tabletu a těchto Podmínek používání zaměstnanec potvrzuje, že dodržuje Podmínky používání:

1. Mobilní zařízení jsou osobním pracovním vybavením. Předávání zařízení nebo přístupových údajů/hesel/PIN kódů třetím osobám (např. rodinným příslušníkům nebo nadřízeným) není povoleno.
2. Mobilní terminál zůstává po celou dobu používání majetkem společnosti DB Systel. Koncové zařízení musí být po skončení doby používání vráceno. Musí být vždy uchováno bez práv třetích osob; zejména nesmí být půjčováno nebo prodáváno třetím osobám.
3. Konzumace, používání a šíření urážlivého, hanlivého, pornografického, sexistického, rasistického, protiústavního, nemorálního nebo kriminálního obsahu a aplikací je zakázáno.
4. S terminálem je třeba zacházet opatrně a pozorně. Koncové zařízení lze nabíjet pouze pomocí nabíječek/kabelů dodaných výrobcem (jsou součástí dodávky). Nabíjení během pracovní doby je povoleno.
5. Jakoukoli ztrátu, krádež nebo poškození, které by mohlo narušit funkci, je třeba neprodleně nahlásit nadřízenému.*
6. Datové využití mobilního koncového zařízení by mělo, pokud je u zaměstnavatele dostupné a použitelné, probíhat především prostřednictvím sítí WLAN/WiFi.
7. Nastavení zabezpečení jednotky (zásady, antivirový skener, konfigurace terminálu atd.) se nesmí měnit ani deaktivovat.

¹ Viz také příloha 1 Všeobecných a zvláštních podmínek používání KBV IT, A (1).

² Viz také Pokyny k ochraně majetku DB, 136.01.03.

11 Náповěda - Když něco nefunguje

Zapomněli jste heslo k zámku obrazovky nebo si nepamätujete heslo uživatele DB? Outlook stále padá? Dostáváte chybová hlášení, kterým nerozumíte? Nebojte se, zde najdete pomoc.



11.1 Náповěda prostřednictvím aplikace Welcome

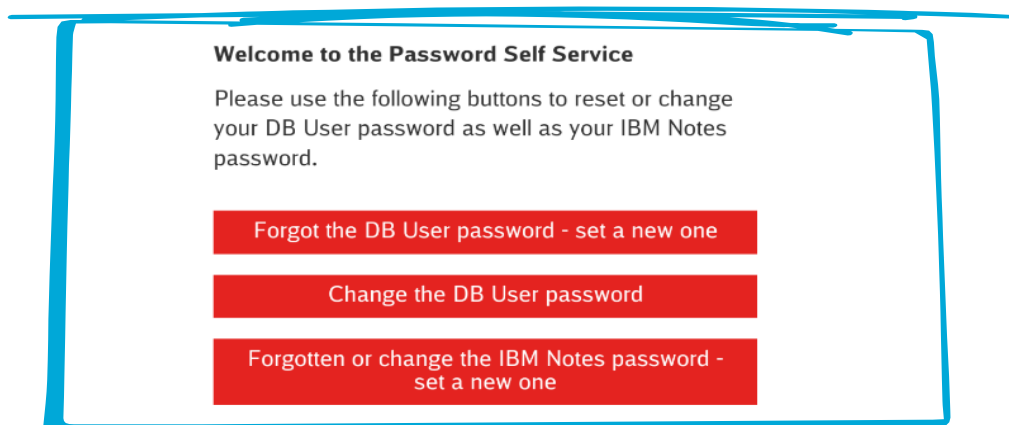
Aplikace Welcome je prvním kontaktním místem pro dotazy týkající se vašeho smartphonu/tabletu.

Na kartě "Dokumenty" a na kartě "Náповěda" najdete nejdůležitější pokyny, odkazy a telefonní čísla. Například pokyny pro počáteční nastavení a pro obnovu. Pokud vaše zařízení momentálně nefunguje, použijte zařízení kolegy. Případně můžete všechny důležité pokyny najít zde: db.de/ae.

Zapomenuté přihlašovací údaje uživatele DB?

Pokud si nepamätujete přihlašovací údaje uživatele DB nebo je chcete změnit, můžete to udělat takto:

- V aplikaci Welcome vyberte kartu Náповěda.
- Otevře se oblast náповědy. Klepněte uprostřed na pole "Resetovat uživatelské heslo DB".
- Otevře se samoobsluha. Vyberte jednu ze tří možností a postupujte podle pokynů:



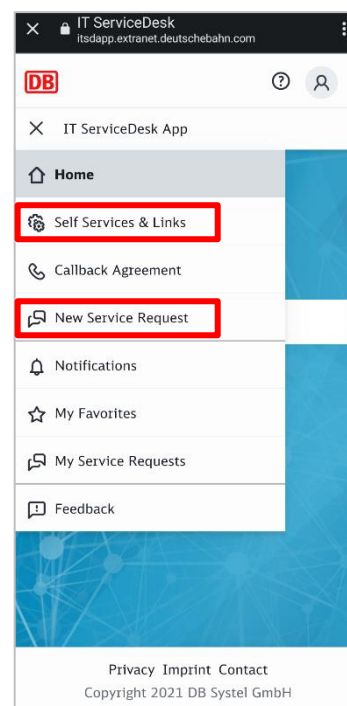
Poznámka: Pro získání nového hesla potřebujete číslo mobilního telefonu, které je uloženo v telefonním seznamu DB (EVI) nebo v samoobsluze uživatele DB.



zařízení.

11.2 Návod na prostřednictvím aplikace IT ServiceDesk

Aplikace IT ServiceDesk je centrálním technickým kontaktním místem pro dotazy. Můžete zde položit své dotazy, získat přístup k užitečným pokynům a důležitým odkazům - od analýzy chyb až po technickou podporu při hardwarových a softwarových problémech vašeho



Tímto způsobem se dostanete do aplikace IT ServiceDesk:

- Otevřete aplikaci "IT ServiceDesk" v oblasti "Work/Business".
- Nebo k němu získáte přístup prostřednictvím odkazu: > www.db.de/itservicedesk.
- V levém horním rohu aplikace najdete nabídku
- Klikněte na "Nový požadavek na službu" a poté vyberte způsob, který chcete použít k nahlášení požadavku.

Kromě toho můžete v aplikaci IT ServiceDesk v části "Self Services & Odkazy" můžete mimo jiné:

- Aktualizace uživatelského hesla DB
- Aktualizace mobilního čísla uživatele DB

11.3 Ztráta smartphonu/tabletu - co teď?

Okamžitě zavolejte **helpdesk DB System**:

- Nahlásit ztrátu nebo krádež.
- Ujistěte se, že jsou vaše oficiální data vymazána, tj. že je provedeno tzv. "vzdálené vymazání". Pokyny naleznete zde: > www.db.de/ae.

Okamžitě informujte **správce mobilního telefonu**.

- Nahlásit ztrátu nebo krádež.
- Požádejte ho, aby zablokoval vaši SIM kartu! Nikdo pak nebude moci volat na firemní náklady.
- Proberte s ním další kroky k pořízení nového smartphonu/tabletu.

Ztrátu nahláste na > [servisním portálu](#):

- Nahlásit ztrátu nebo krádež prostřednictvím servisního portálu: Nahlásit ztrátu mobilního telefonu
- V hlavní nabídce v části "Inventární údaje" klikněte na položku "Mobilní zařízení/služby".
- Vyberte zařízení ze seznamu a klikněte na možnost "Nahlásit ztrátu/krádež" v rozevírací nabídce.
- V případě jakýchkoli dotazů se obraťte na svého správce mobilních telefonů!

11.4 Smartphone/tablet je zcela ztracený?

Okamžitě informujte **správce mobilního telefonu**.

- Nahlásit úplnou ztrátu.
- Proberte s ním další kroky, jak získat nový terminál.

Odhlášení smartphonu/tabletu na > [servisním portálu](#):

- Otevřete portál služeb
- V hlavní nabídce klepněte na položku "Mobilní zařízení/služby" v části "Inventární údaje".
- V seznamu vyberte svůj smartphone/tablet a v rozevírací nabídce klepněte na možnost "odhlásit odběr".
- V případě jakýchkoli dotazů se obraťte na svého správce mobilních telefonů!

11.5 Vrátit starý smartphone/tablet?

Důležité: Zálohujte data předem. Důvodem je, že váš smartphone/tablet bude po vrácení recyklační firmou zcela vymazán. To znamená, že všechna data (pracovní i soukromá) budou ztracena.

Pracovní data můžete zálohovat do služby OneDrive. Data jsou tak uložena v cloudu a můžete k nim kdykoli přistupovat z jakéhokoli zařízení (chytrý telefon/tablet/PC). Postup nastavení služby OneDrive vám ukážeme v kapitole 8.6 (OneDrive).

Odhlášení smartphonu/tabletu na > [servisním portálu](#):

- Otevřete portál služeb
- V hlavní nabídce klepněte na položku "Mobilní zařízení/služby" v části "Inventární údaje".
- V seznamu vyberte svůj smartphone/tablet a v rozevírací nabídce klepněte na možnost "odhlásit odběr".
- V případě jakýchkoli dotazů se obraťte na svého správce mobilních telefonů!

Smartphone/tablet můžete jednoduše vrátit sami prostřednictvím [portálu](#) > [recycler](#):

- Přihlaste se do portálu.
- Objednejte si bezplatné vrácení.
- Můžete si zvolit, zda potřebujete pro vrácení zboží pouze potvrzení o vrácení, nebo zda si přejete obdržet také kartonovou krabici.
- Štítek obdržíte e-mailem a krabici poštou na vámi uvedenou adresu.

Příprava smartphonu/tabletu k odeslání

- Odstranění osobních účtů v chytrém telefonu/tabletu
- Pro systém Android: váš účet Google. Pokyny najdete zde: [db.de/ae](#).
- Pro iPhone/iPad: funkce "Najít můj iPhone/iPad". Deaktivujte také zámek iCloud. Pokyny najdete zde: Na stránce podpory společnosti Apple.

- Vyjměte kartu SIM a paměťové karty.
- Smartphone/tablet dobře zabalte, aby se během přepravy nepoškodil, a do vratné krabice přiložte veškeré příslušenství (napájecí zdroj, nabíjecí kabel USB atd.).
- Na krabici nalepte štítek pro vrácení a odneste ji na poštu.

Gratulujeme!

Nyní jste úspěšně nastavili svůj smartphone/tablet.

Abyste jej mohli v budoucnu vždy spolehlivě používat, provádějte vždy nejnovější aktualizace!
Doufáme, že se vám bude líbit!