

**#Мобилно работно място -  
Мобилното работно място за  
смартфон и таблет!**

**DB System**

Digital bewegen. Gemeinsam.

## Съдържание

<b>1 Добре дошли в света на DB: Влезте в дигиталния свят на DB!</b>	<b>4</b>
<b>2 Първи стъпки</b>	<b>5</b>
<b>3 Изисквания за първоначална настройка</b>	<b>7</b>
3.1 DB User - потребителският акаунт в DB	7
<b>4 Първоначална настройка Samsung/Nokia/Gigaset</b>	<b>8</b>
4.1 Поставяне на SIM карта	8
4.2 Включване	8
4.3 Отключване	8
4.4 Промяна на заключването на екрана	9
4.5 Бележки за ежедневно включване	10
4.6 Активиране	10
4.7 Активиране на приложението MTD	12
<b>5 Първоначална настройка на iPhone/iPad</b>	<b>16</b>
5.1 Включване	16
5.2 Потребител на БД	16
5.3 Получена еднократна парола чрез SMS	17
5.4 Поставяне на SIM карта	17
5.5 Създаване на заключване на екрана	17
5.6 Активиране на услугите за местоположение	18
5.7 Проверка за актуализация	18
5.8 Активиране	19
5.9 Активиране на приложението MTD	21
<b>6 Официално и частно съдържание</b>	<b>24</b>
6.1 Кое е официално и кое е частно?	24
6.2 Изтегляне на нови приложения за БД	25
<b>7 Още настройки</b>	<b>26</b>
7.1 Операционната система	26
7.2 Бърз достъп/център за управление	26
7.4 Свързване с интернет	31
7.5 F5 Access - Създаване на VPN връзка	33
7.6 Подобряване на живота на батерията на вашия смартфон	34
7.7 Настройка на телефонния секретар	35
7.8 Деактивиране на рекламен идентификатор	35
<b>8 Apps - Важните приложения за стартиране</b>	<b>36</b>

8.1 Приложение Хъб - Изтегляне на нови приложения	36
8.2 Приложението за посрещане	37
8.3 Приложение Microsoft Authenticator	41
8.4 Изпращане и получаване на имейли с приложението Outlook	42
8.5 MS Office	49
<b>9 Архивиране на данните</b>	<b>50</b>
9.1 Архивиране на бизнес данни в OneDrive	50
9.2 Автоматично запазване на снимки	51
9.3 Запазване на PDF файлове	52
9.4 Архивиране на лични данни	53
<b>10 Информация за защита на данните и използване</b>	<b>54</b>
<b>11 Помощ - Когато нещо не работи</b>	<b>56</b>
11.1 Помощ чрез приложението Welcome	56
11.2 Помощ чрез приложението IT ServiceDesk	57
11.3 Изгубен смартфон/таблет - какво следва?	57
11.4 Смартфонът/таблетът е напълно изгубен?	58
11.5 Връщане на стар смартфон/таблет?	58

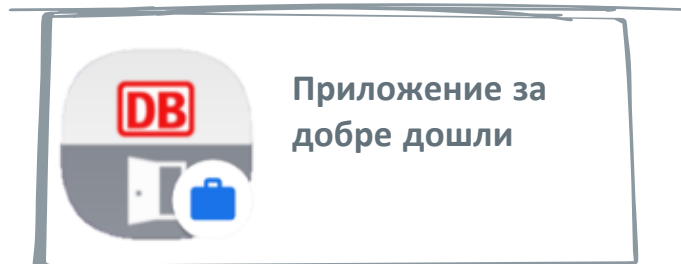
# 1 Добре дошли в света на DB: Влезте в дигиталния свят на DB!

Радвам се, че сте решили да използвате смартфон/таблет с DB!

С това ръководство ще ви помогнем да се настроите и ще ви предоставим преглед на всички теми, свързани с вашия смартфон/таблет, за да започнете работа.

Най-важното приложение за първоначалната настройка е **приложението за добре дошли!** В него ще намерите цялата важна информация за вашия смартфон/таблет, например:

- Как да настроите и възстановите смартфона/таблета си за първи път
- Информация за вашето устройство
- Полезни връзки за работа в света на DB



Така че проверете и бъдете в крак с новостите!

**Бележка:** Ако смартфонът/таблетът ви все още не е конфигуриран, помолете колега да отвори приложението Welcome на неговото устройство.

## 2 Първи стъпки

Получихте ли новия си смартфон/таблет? Първо проверете дали името ви е изписано на опаковката и дали сте получили правилната опаковка. Сравнете поръчката - ако разпределението не е правилно, попитайте мениджъра на мобилния си телефон.

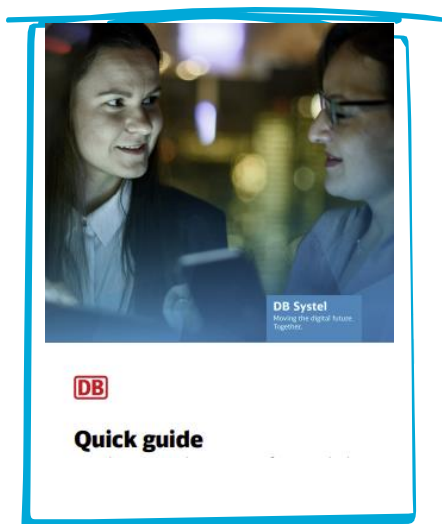
Имате ли всичко?

- Смартфон или таблет
- Писмо за SIM картата (изпраща се от Vodafone, при необходимост попитайте мениджъра на мобилния си телефон)
- Инструкции, гаранционна карта, документ за предаване, условия за ползване и инструмент за поставяне на SIM картата
- Ако е поръчано: Аксесоари като кабел за зареждане, защитно покритие и powerbank



### Първите стъпки - Ние помагаме!

Заедно със смартфона/таблета си ще получите и отпечатана листовка. Това ще ви помогне при първоначалната настройка! Допълнителна информация можете да намерите и тук: > <http://www.db.de/ae>.



- iPhone/iPad (стр.16)

- > [db.de/mobile-setup](http://db.de/mobile-setup)
- > [db.de/mobile-restore](http://db.de/mobile-restore)

Започваме

Тъй като настройката на вашия смартфон/таблет се различава леко в зависимост от модела, описахме първоначалната настройка отделно в следващата част.

Изберете подходящата за вас инструкция:

- Samsung/Nokia/Gigaset (стр. 8)



## 3 Изисквания за първоначална настройка

---

### 3.1 Потребител на DB - потребителският акаунт в DB

За да настроите своя смартфон/таблет, е необходимо да имате активиран потребител на DB. Потребителят на DB осигурява свободен достъп до много приложения на групата.

#### Какво представлява потребителят на БД?

DB User е потребителският акаунт за всички служители в групата DB. Той се състои от самостоятелно избрана парола и автоматично генерирано име за вход. Името за вход ще получите след успешното активиране на акаунта си DB User.

#### Как да активирам потребителя на DB?

Потребителят на DB се активира еднократно **заедно със спонсора**. Едновременно с това се задава и парола. Можете да видите как става това и кой е вашият спонсор тук:

> <https://db-planet.deutschebahn.com/pages/db-user/apps/content/konto-aktivierung>

След успешното активиране ще получите PDF документ с вашето потребителско име за вход в DB.

#### Как да променя паролата си за потребител на DB?

Ако не помните паролата си, можете да я промените > [тук](#). Или следвайте инструкциите на **страница 56**.

## 4 Първоначална настройка Samsung/Nokia/Gigaset

### 4.1 Поставяне на SIM картата

В горната или страничната част на смартфона/таблета има малък джоб.

- Отворете отделениято с инструмента. Ще го намерите в опаковката на вашето устройство.
- Издърпайте държача на картата и поставете SIM картата.
- Поставете обратно държача за карти в смартфона/таблета.

Gigaset:

- Отворете задния панел на устройството си.
- След това поставете SIM картата в горния десен ъгъл.



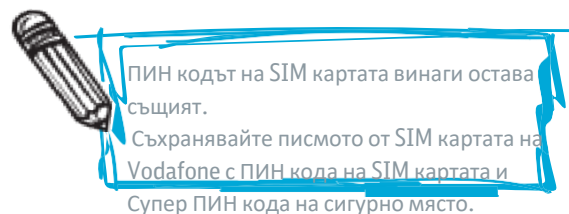
### 4.2 Включване

Свържете смартфона/таблета си към захранването с помощта на захранващия блок.

- Натиснете бутона "on".
- След като устройството се стартира, то ще поиска да въведете ПИН код. Това е ПИН кодът на SIM картата, която току-що сте поставили в устройството.
- 

Можете да получите ПИН кода по следния начин:

- Отворете писмото за SIM картата от Vodafone.
- Свалете фолиото. Отдолу има ПИН и СуперПИН.
- Въведете ПИН кода в полето за въвеждане на вашия смартфон/таблет и потвърдете с "OK".



### 4.3 Отключване на

След това отключете смартфона/таблета:

- Плъзнете пръста си веднъж по екрана.
- Въведете следната парола: DB-Device2019
- Потвърдете въвеждането, след което ще видите началния екран на вашия смартфон/таблет.

**Внимание:** Побързайте при въвеждането на паролата, в противен случай екранът ще се изключи след кратко време.



## 4.4 Промяна на заключването на екрана

Заклучването на екрана е лична парола или комбинация от цифри, която сами задавате, за да предпазите смартфона/таблета си.

В следващата стъпка променете заключването на екрана и задайте нова парола или комбинация от цифри. Обърнете внимание на информацията за защита на данните и използването им в глава 8.

Освен това може да бъде създадена така наречената **"биометрична защита"**. Тя отключва смартфона/таблета чрез пръстов отпечатък или лицево разпознаване.

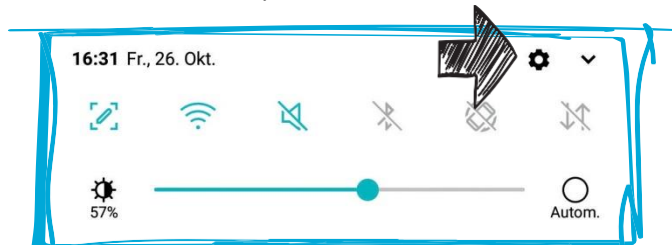
В следващия раздел ще ви покажем как да настроите заключването на екрана, първо за смартфона, а след това и за таблета.

**Паролите** трябва да съдържат поне 12 символа и поне 3 от 4 от следните елементи: главни букви, малки букви, цифри, специални символи.

**ПИН кодът** трябва да съдържа най-малко 6 цифри, и не трябва да представлява възходяща или низходяща последователност от цифри.

### Смартфон Samsung/ Nokia

- Отидете в областта "Настройки".
- Докоснете приложението "Настройки" в раздела "Лични"/"Поверително".
- Или плъзнете пръста си веднъж от горния край на екрана надолу. Отваря се лента със символи.
- Докоснете зъбното колело в горния десен ъгъл.



- Виждате меню с различни опции.
- Докоснете "Lock screen" и изберете "Lock screen type".
- Въведете текущото заключване на екрана. Това е паролата от стъпка Отключване 4.3 (DB-Device2019) за първи път.
- Изберете "PIN" или "Парола".
- Въведете нова парола или ПИН код. Запомнете я добре!
- Ако искате да настроите биометрична защита:
- Под "Биометрични данни" изберете "Пръстови отпечатъци" или "Лице".
- Сканирайте пръстовия си отпечатък или лицето си. Следвайте инструкциите, показани на екрана.

### Gigaset Smartphone и всички таблети

- Отидете в приложението "Настройки" в раздела "Лични"/"Поверително".
- Докоснете "Сигурност" и след това "Заклучване на екрана".



- Първо въведете текущата си парола за устройството. Това е паролата от стъпка 3 (DB-Device2019) първия път.
- Изберете "No, thank you" (Не, благодаря) в следващия избор и докоснете "Next" (Напред).
- Въведете нова парола или ПИН код. Запомнете я добре!

Ако искате да настроите биометрична защита:

- Докоснете "Биометрични данни и сигурност":
- Тук изберете полето "Разпознаване на лица".
- Въведете текущата си парола за устройството/PIN.
- Следвайте инструкциите. Устройството ще сканира лицето ви (забележка: ако носите очила, трябва да ги свалите по време на процеса на сканиране).
- Когато разпознаването на лица е настроено, се появява известие.
- Потвърдете съобщението "Quick face recognition" (Бързо разпознаване на лица) с "OK".

---

#### 4.5 Бележки за ежедневно включване

Когато включвате и изключвате смартфона/таблета си, винаги трябва да правите следното в бъдеще:

- Отблокирайте SIM картата с ПИН кода на SIM картата от писмото от Vodafone.
- Отключете смартфона/таблета с личната си парола/ПИН код. Или устройството ви разпознава чрез пръстовия ви отпечатък/лице.
- 

Ако вече сте включили устройството, отключвайте го междувременно само с пръстов отпечатък или лицево разпознаване.

---

#### 4.6 Активиране на

За да използвате всички приложения на DB, първо активирайте смартфона/таблета си чрез **приложението Welcome**. Трябва да направите това само веднъж.

**Важно:** За да активирате таблет, първо установете VPN връзка. Показваме как да направите това в **глава 7.5**.



**За да активирате приложението "Добре дошли", процедирайте по следния начин:**

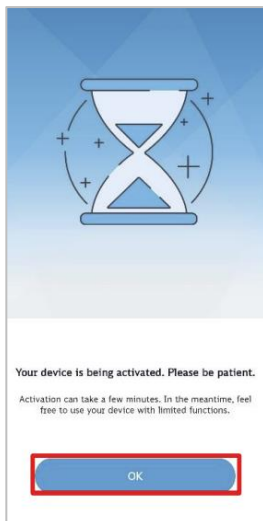
- За целта отидете в началния екран и плъзнете нагоре с пръст.
- Докоснете "Работа/Бизнес" в долния десен ъгъл или в горния десен ъгъл.
- Докоснете "Welcome App".
- Потвърдете следните съобщения с "Next" и "Start".
- Докоснете "Стартиране на активирането".



- Въведете данните си за вход в DB User. Това са потребителското име за влизане в DB и паролата на потребителя на DB.
- Забравили сте паролата си? Променете я > [Самообслужване на пароли](#).
- Въведете двете данни в двете празни полета и докоснете "Log in".

**Изчакайте около 30 минути.**

**Забележка:** Понякога активирането на вашия смартфон/таблет отнема малко повече или много дълго време. Бъдете търпеливи тук.



### **Вашето устройство е активирано!**

Поздравления! Можете да видите, че активирането е било успешно, по съобщението в раздела "**Информация**" в приложението "Добре дошли" и по факта, че приложенията на DB са видими на вашето устройство.

Ако се появи следното съобщение, активирането е успешно. Можете да излезете от



приложението.

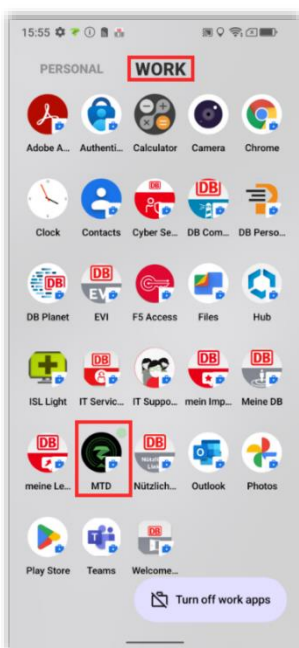
### **Активирането е неуспешно?**

- Активирайте отново устройството.
- За да направите това, отидете в приложението за посрещане и изберете раздела "Помощ" в долния десен ъгъл.

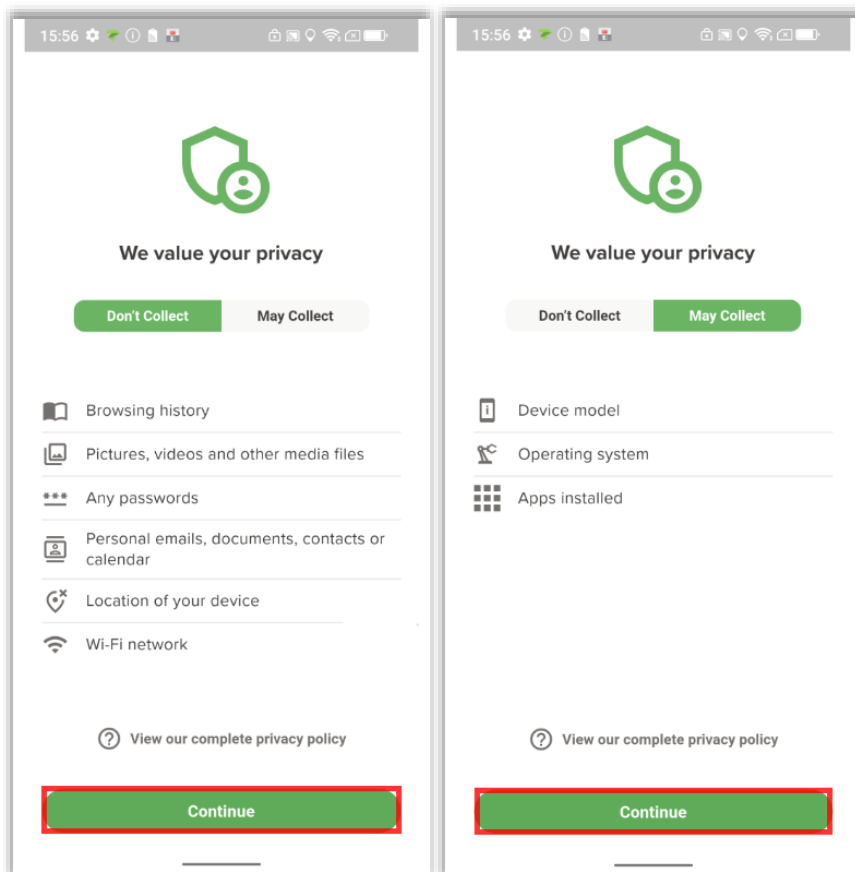
- След това докоснете "Активиране на терминала отново".
- Едва след това можете да изтеглите и да работите с всички други необходими приложения за DB.

#### 4.7 Активиране на приложението MTD

Приложението Mobile Threat Defence (MTD) се инсталира автоматично на вашия смартфон/таблет след възстановяване. За да му разрешите да открива уязвимости в сигурността на вашето устройство, процедирайте, както следва:



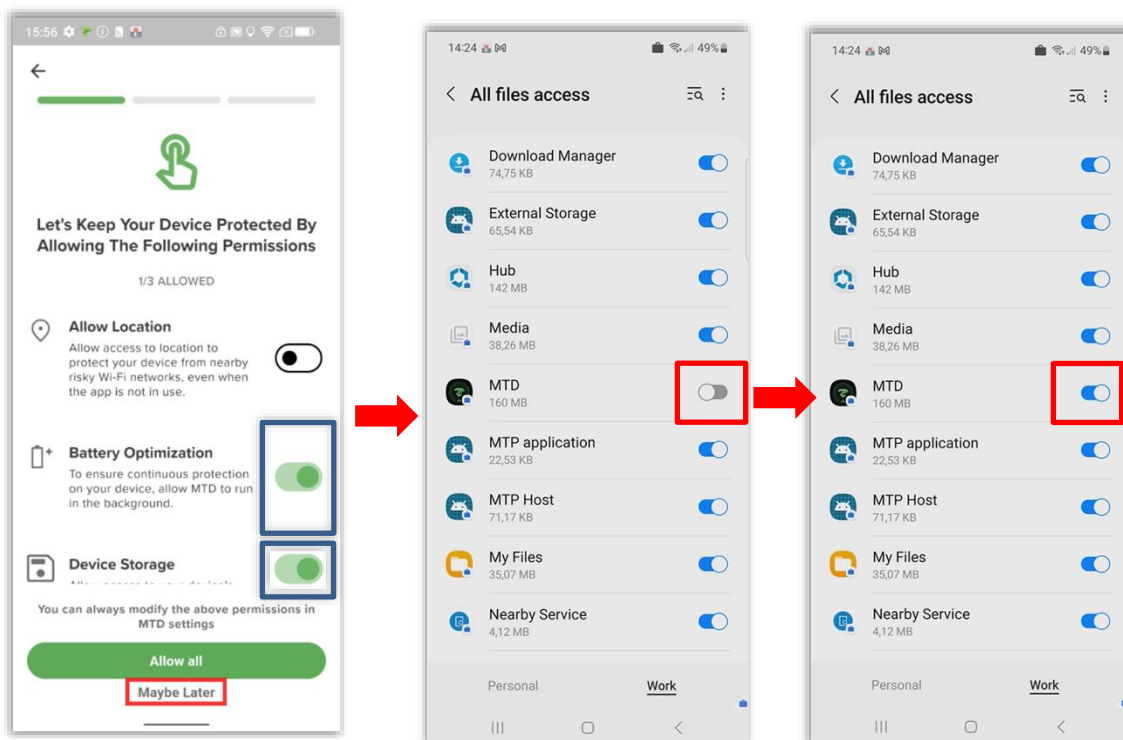
- Докоснете иконата на приложението в областта "Работа"/"Бизнес".



Сега ще видите настройките "Поверителност". Този екран е само за информация. Не се изисква никакво действие от ваша страна.

- **Не събирате:** Тук можете да видите кои данни не е позволено да се събират от приложението MTD.
- **Може да събирате:** Тук можете да видите какви данни е разрешено да събира приложението MTD.

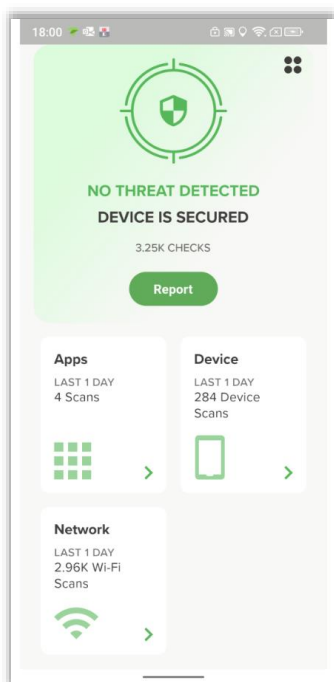
■ Докоснете "Продължи".



В следващата стъпка ще бъдете помолени да настроите някои разрешения за приложението MTD.

- **Позволява Местоположение:** Оставете плъзгача наляво (не е активиран).
- **Оптимизиране на батерията:** Преместете плъзгача надясно (активирано).
  - Тази опция е **задължителна**, за да може приложението MTD да осигурява непрекъснатата защита във фонов режим. Тестваната консумация на батерия е минимална.
- **Съхранение на устройства:** Преместете плъзгача надясно (активиран).
  - Тази опция е **задължителна за** приложението MTD за откриване на злонамерен софтуер, който може да се разпространи на вашето устройство. Това е единственият начин да се осигури цялостна защита.
- След това докоснете "**Може би по-късно**".

Сега ще видите следния екран:



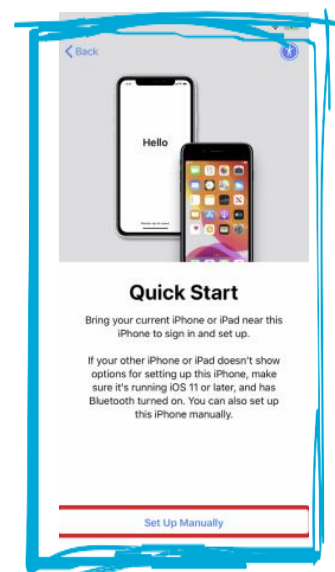
- Активирането вече е завършено. Приложението MTD вече ще открива заплахи на вашия смартфон/таблет.
- Подробни инструкции стъпка по стъпка: > [Настройка на MTD.](#)
- Повече информация за MTD на страницата DB Planet в > [Endpoint Security.](#)

## 5 Първоначална настройка на iPhone/iPad

### 5.1 Включване

Свържете вашия iPhone/iPad към захранването.

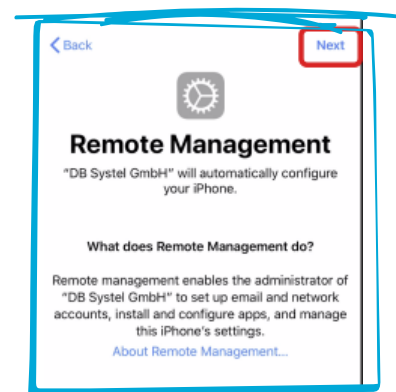
- Натиснете бутона On.
- След кратък момент се стартира съветникът за настройка на iOS и на екрана се появява "Hello".
- Плъзнете пръста си нагоре по екрана, за да започнете.
- Изберете език и държава.
- Докоснете "Конфигуриране ръчно".



### 5.2 Потребител на БД

Свържете се с интернет:

- Изберете WLAN за тази цел. Ако се намирате в сградата на DB, изберете "dbs4public".
- За да използвате WLAN, въведете данните си за вход в DB User за удостоверяване. Това са вашето име за вход в DB User и вашата парола за вход в DB User. На **страница 6** обясняваме какво представлява DB User и как да го активирате.
- Забравили сте паролата си? Променете я тук: Самообслужване [на паролата](#)
- Въведете и двете в двете празни полета.
- Сега устройството се активира и управлява от разстояние.
- На следващата стъпка докоснете "Next":



- Изберете метода за влизане. За да направите това, докоснете малката червена стрелка, сочеща надолу, и изберете "Вход с данни и еднократна SMS парола" като метод за влизане.
- Въведете данните си за вход в DB:



---

### 5.3 Получена еднократна парола чрез SMS

В следващата стъпка ще бъдете помолени да въведете еднократната SMS парола. Тя е изпратена на мобилния телефонен номер, свързан с вашия потребител на DB. За да изтеглите еднократната SMS парола, процедирайте по следния начин:

- Поставете SIM картата си в друг смартфон. Използвайте старото си или личното си устройство или това на колега.
- Ще получите еднократната парола чрез SMS.
- Въведете еднократната SMS парола в новия си iPhone/iPad и докоснете "Влез".
- iPhone/iPad вече е конфигуриран.

**Забележка:** За да получавате SMS, мобилният ви телефонен номер трябва да е свързан с вашия потребител в DB. Можете да проверите дали тук е съхранен правилният номер на мобилния телефон и да го промените, ако е необходимо: > <https://itsdapp.extra-net.deutschebahn.com/selfservice/dbUserPhone/login>

- Ако връзката не работи на вашия iPhone/iPad, опитайте на устройството на колега.

Ако е запазен правилният номер на мобилния телефон и все още не получавате парола чрез SMS, вероятно сте въвели неправилно данните си за вход в стъпката *DB User* (Глава 5.2). След това се върнете към стъпка *DB User* (Глава 5.2) и опитайте отново.

---

### 5.4 Постановяне на SIM картата

Вземете SIM картата от другия (стария) смартфон и я поставете в новия си iPhone/iPad. Процедирайте по следния начин:

- В горната или страничната част на устройството има малко отделение, което се отваря с предоставения инструмент.
- Поставете SIM картата там.

---

### 5.5 Създаване на заключване на екрана

Заключването на екрана е кодът, който ще използвате за отключване на вашия iPhone/iPad в бъдеще. Сега ще бъдете помолени да защитите вашия iPhone/iPad. Измислете нов шестцифрен код за него.

- Въведете кода два пъти последователно.
- Докоснете "Next".
- В бъдеще винаги използвайте този персонален код, когато включвате и отключвате своя iPhone/iPad.

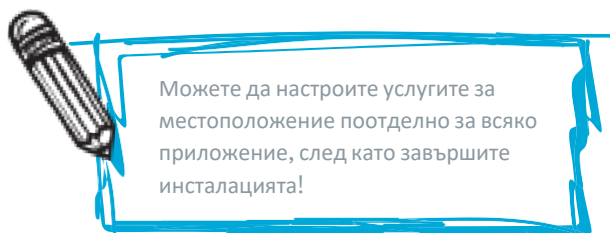
След като активирате iPhone/iPad, настройте отключването с FaceID, ако е необходимо:

- Докоснете "Настройки" и изберете "FaceID и код".
- Въведете личния си код.
- Докоснете "Добавяне на FaceID" и следвайте инструкциите на екрана.

---

## 5.6 Активиране на услугите за местоположение

В следващата стъпка активирайте услугите за местоположение. Това е необходимо, за да се показва точното време на iPhone/iPad. Докоснете "Активиране на услугите за местоположение".

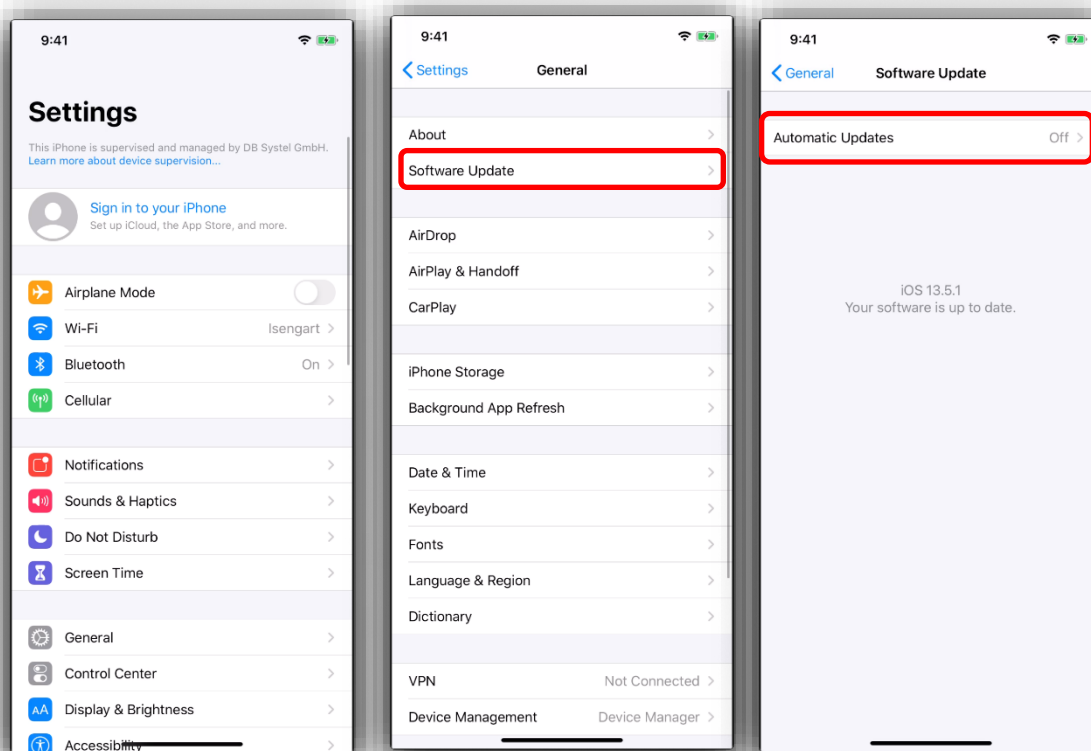


---

## 5.7 Проверка за актуализация

В следващата стъпка проверете дали е налична актуализация на операционната система iOS.

- Отворете приложението "Настройки".



- Докоснете "General".
- След това докоснете "Софтуерни актуализации". Ако тук е показана нова версия на софтуера, инсталирайте я.
- За да поддържате iPhone/iPad в актуално състояние, активирайте функцията "автоматични актуализации".

## 5.8 Активиране на



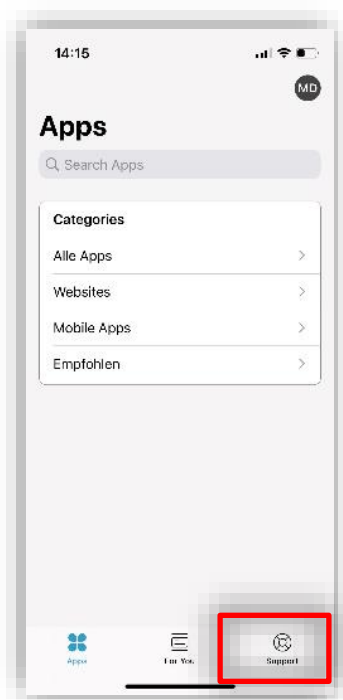
За да използвате всички приложения на DB, първо активирайте смартфона/таблета си чрез **приложението Welcome**. Трябва да направите това само веднъж.

Процедирайте по този начин:

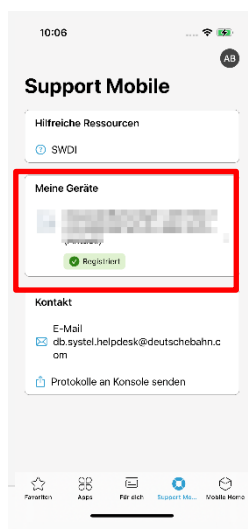


- Отворете приложението Hub. По подразбиране то е инсталирано на вашия iPhone/iPad.
- Изберете "Разбирам", след като прочетете политиката за поверителност.
- Докоснете "Не сега" в следващите заявки.
- Докоснете "Do not submit" (Не подавай) в подкана за потребителския опит в диалоговия прозорец Data Sharing (Споделяне на данни).

- Дайте разрешение на приложението Hub да ви изпраща съобщения.

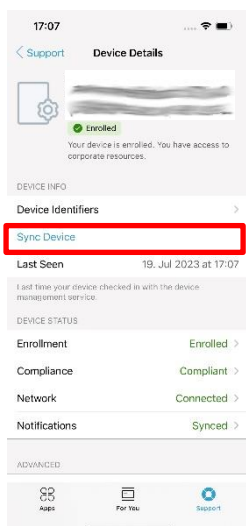


- След това се показва прегледът на приложението.
- Синхронизиране на устройството: Докоснете "Поддръжка" в долния десен ъгъл на



лентата с менюта.

- Докоснете вашия iPhone/iPad в "Моите устройства".

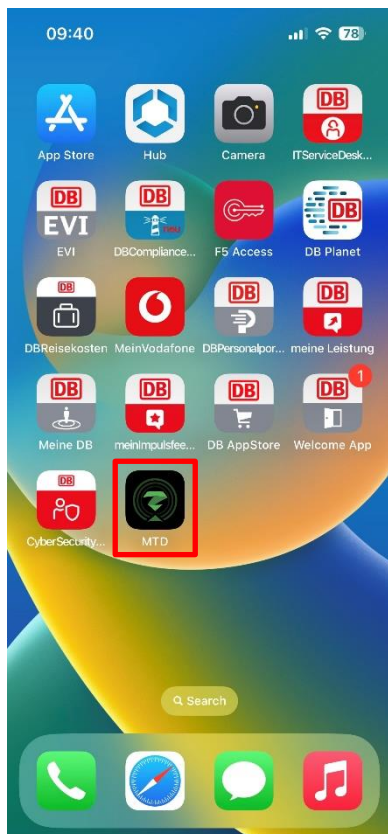


- След това докоснете "Синхронизиране на устройство", за да регистрирате своя iPhone/iPad в БД.

След активиране устройството започва да инсталира съответните приложения. Този процес може да **отнеме няколко минути**, тъй като инсталацията зависи от мрежовата връзка.

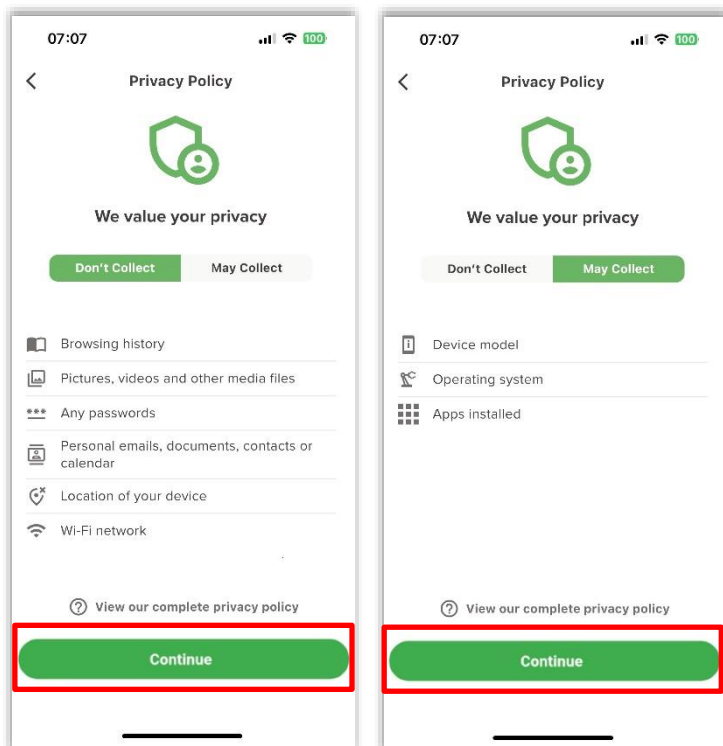
## 5.9 Активиране на приложението MTD

Приложението Mobile Threat Defence (MTD) се инсталира автоматично на вашия iPhone/iPad след възстановяване. Това му позволява да открива уязвимости в сигурността на вашето устройство. Процедурата по следния



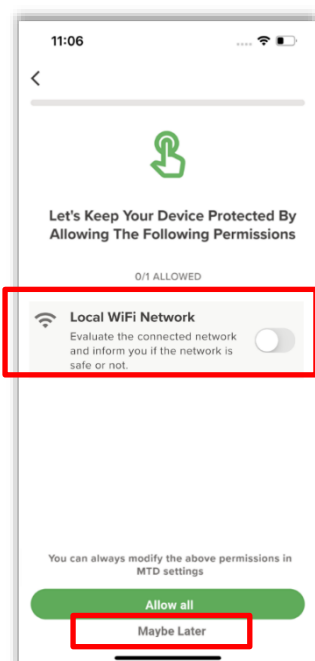
НАЧИН:

- Стартирайте приложението, като докоснете иконата на приложението.



Сега ще видите настройките "Поверителност". Този екран е само за ваша информация, не е необходимо да правите нищо тук.

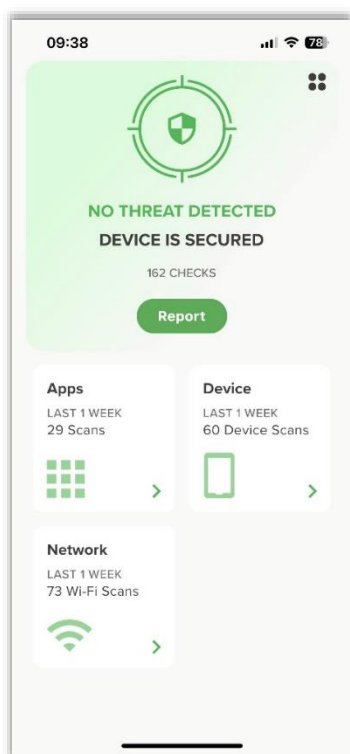
- **Събирането не е разрешено:** Тук можете да видите кои данни не е разрешено да се събират от приложението MTD.
- **Разрешено е събирането:** Тук можете да видите какви данни е разрешено да събира приложението MTD.
- Докоснете "Продължи".



В следващата стъпка ще бъдете помолени да настроите някои разрешения за приложението MTD.

- **Местна мрежа WLAN:** Оставете плъзгача отляво (деактивиран).
- След това докоснете "Може би по-късно".

Сега ще видите следния екран:



Активирането е завършено. Приложението MTD вече разпознава заплахите на вашия смартфон/таблет.

- 
- Подробни инструкции стъпка по стъпка: > [Настройка на MTD](#)
- Повече информация за MTD на страницата DB Planet в > [Сигурност на крайните точки.](#)
-

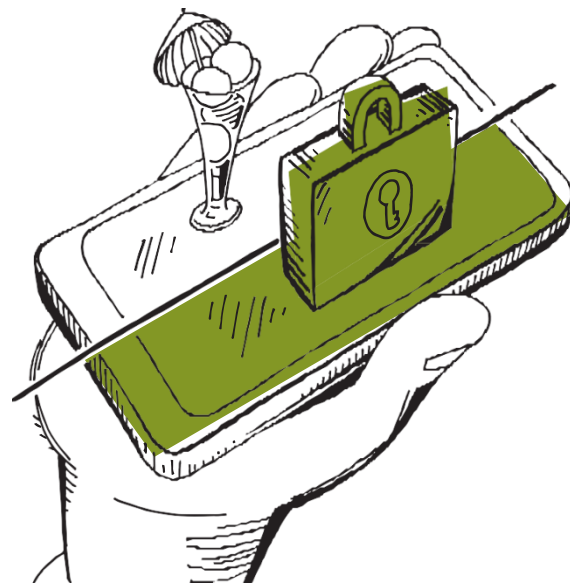
## 6 Официално и частно съдържание

Тези инструкции са предназначени за всички модели смартфони/таблети. Затова на някои места правим разлика между:

- Samsung/Nokia/Gigaset
- iPhone/iPad

Най-голямата разлика е в начина, по който личното и служебното съдържание са разделени в смартфона/таблета:

- При **Samsung/Nokia/Gigaset** бизнес съдържанието и приложенията се съхраняват в отделна област "Работа/Бизнес". Можете да разпознаете бизнес приложенията по синята на куфарче върху иконата на приложението и по сивата икона на куфарче в горния десен ъгъл на иконата на батерията.
- При **iPhone/iPad** няма видимо разделение на служебното и личното съдържание. Затова спазвайте няколко правила (страница 25).



В това ръководство сме събрали няколко съвета за използването на приложения, за да се гарантира, че служебните и личните данни няма да се смесят. Винаги спазвайте правилото:

**Използвайте само официални приложения за служебна работа!**

---

### 6.1 Кое е официално и кое е частно?

**Официално се използва, когато**

- стартирате услугата си чрез приложение
- или отворете текущия списък на дежурствата

**Частната употреба е**

- гледане на Netflix
- слушане на Spotify
- създаване на акаунт в Google

**Забележка:** Не винаги е възможно да се направи ясно разграничение между служебно и лично ползване. Затова винаги обмисляйте внимателно целта, за която използвате смартфона/таблета си.

#### Samsung/Nokia/Gigaset

По този начин преминавате към областта "Работа/Бизнес":

- Плъзнете нагоре с пръст в началния екран.
- Докоснете "Работа" или "Бизнес" в долния десен ъгъл.
- Сега можете да видите всички използвани приложения.

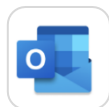


**Единственото изключение:** Приложението за телефон може да се използва както за служебни, така и за лични разговори. За бизнес обаждания докоснете приложението "Контакти", изберете бизнес контакт и докоснете иконата на слушалката.

---

## iPhone/iPad

Във вашия iPhone/iPad личните и служебните данни се разделят само във фонов режим. **Няма видимо разделяне на бизнес и лично съдържание.** Ето защо, когато използвате приложения, следвайте тези инструкции, за да избегнете смесването на бизнес и лични данни:



**Електронна поща:** Приложението "Outlook" се използва изключително за бизнес цели. За лична употреба използвайте други услуги, като Gmail и др.



**Пратеник:** За официална комуникация използвайте приложенията от приложението Hub (напр. Teams). WhatsApp не се предоставя чрез приложението Hub. Използвайте го само за личните си контакти.



**Камера:** За бизнес снимки използвайте приложението OneDrive, което записва снимки директно в OneDrive. Приложението на камерата е само за лична употреба.

---

## 6.2 Изтегляне на нови приложения за DB

Изгледете бизнес приложения с иконата DB чрез **приложението Hub** в областта "Работа" или "Бизнес".



Само приложенията, които можете да изтеглите от приложението Hub, отговарят на правилата за сигурност на DB. При **Samsung/Nokia/Gigaset** те се съхраняват автоматично в сервизната зона, когато бъдат инсталирани.

Ако е необходимо, могат да се инсталират приложения за лична употреба. Използвайте **личния си акаунт в Google/Apple** или създайте нов и спазвайте условията за използване на устройството.

## 7 Повече настройки

В следващата стъпка ще ви покажем как можете да настроите смартфона/таблета си индивидуално, така че да ви помага в ежедневната работа по най-добрия възможен начин.

---

### 7.1 Операционната система

Операционната система е в основата на вашия смартфон/таблет. Тя е потребителският интерфейс, на който се инсталират приложения и софтуер.

Вашият **Samsung/Nokia/Gigaset** работи с операционна система Android или Android-One. Можете да видите коя е версията на операционната система на вашия смартфон/таблет тук:

- Отворете "Настройки".
- Преминете към "Информация за телефона"/"За телефона".
- Докоснете "Информация за софтуера". Тук вече се показва инсталираната в момента версия на Android.

Вашият **iPad/iPhone** работи с операционната система iOS. Можете да видите коя е версията на операционната система на вашия iPhone/iPad тук:

- Отворете "Настройки".
- Докоснете "General".
- Докоснете "Информация". Тук вече се показва инсталираната в момента версия на iOS.

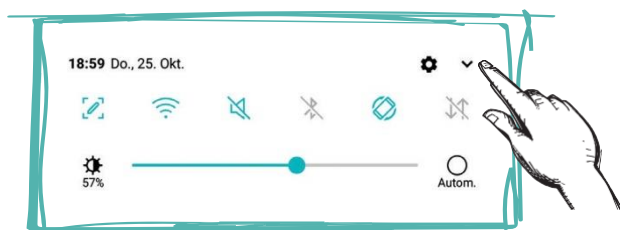
---

### 7.2 Бърз достъп/ Контролен център

#### Samsung/Nokia/Gigaset

Променете яркостта, изключвате WLAN или отворяте настройките на смартфона/таблета си? Ще намерите тези функции в така наречения "бърз достъп":

- Плъзнете веднъж пръста си от горния край на екрана надолу.
- Отваря се лента с икони - бърз достъп:



Тук можете да включвате и изключвате функциите на смартфона/таблета си, например чрез докосване:



WLAN



Мобилни



Звук

Регулиране на яркостта на екрана:

- Докоснете лентата за бърз достъп и плъзнете елемента до желаната яркост.
- Искате ли яркостта на екрана да се регулира автоматично? Поставете отметка до "Автоматично" или докоснете малкия символ на слънцето с буквата А до него.



В бързия достъп има още повече функции. За да ги видите, плъзнете пръста си по екрана отново отгоре надолу. Появяват се още икони, напр. фенерчето.



Повече настройки можете да намерите в приложението "Настройки". То се намира в раздела "Лични"/"Лично".

---

## iPhone/iPad

Променете настройките чрез така наречения "**Център за управление**":

- Плъзнете надолу от горния десен ъгъл на екрана (забележка: при някои модели може да се наложи да плъзнете нагоре от долния ъгъл).
- Центърът за управление се отваря.
- Сега можете да регулирате яркостта или силата на звука, както и други неща.
- За да затворите отново центъра за управление, плъзнете нагоре от долния край на дисплея или докоснете дисплея.
- 



Повече настройки можете да намерите в приложението **Настройки**.



### Проектиране на началния екран:

В смартфона/таблета можете да премествате приложения и папки в рамките на изгледа на екрана или от едната страна на екрана до другата:

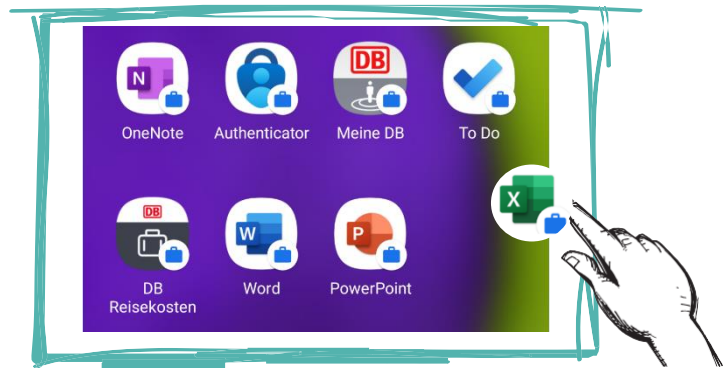
- Докоснете приложението и го задръжте малко по-дълго.
- След това плъзнете приложението до желаното място и го пуснете.

### Смартфон Samsung/Nokia/Gigaset:

- Докоснете и задръжте от приложение
- Плъзнете приложения директно от областта "Работа"/"Бизнес" към началния екран.
- 

### Таблет Samsung/Nokia/Gigaset:

- Всички приложения се показват в общ преглед, като плъзгането на приложения директно от папката не е възможно.
- За да направите това, плъзнете веднъж по средата на екрана и след това наляво.
- След това ще видите всички приложения за услуги.
- Оттам можете да ги преместите навсякъде.



## 7.4 Свързване с интернет

### DB-WLAN

- Свържете се с WLAN на DB (dbs4mobile) на местата на DB.
- По този начин се защитават вашите данни с фиксирана ставка и същевременно се създава сигурна мрежова връзка.
- Изберете правилната DB WLAN.
- След това активирайте Wi-Fi в менюто за бърз достъп на вашия смартфон/таблет.
- Въведете данните за вход на потребителя в БД при следващото автоматично свързване на устройството.
- Забележка: За да използвате DB WLAN, продуктът "WLAN за мобилни устройства" трябва първо да бъде поръчан чрез Портала за услуги.
- 



### Публична WLAN

Сигурността на данните на вашия смартфон/таблет е особен проблем навсякъде, където се предлага обществена WLAN.

- Влизайте в системата само чрез DB WLAN или частната си WLAN вкъщи.
- да избягвате използването на незащитени Wi-Fi мрежи.
- Освен това при избора се уверете, че използвате правилната WLAN
- винаги спазвайте общите изисквания за безопасност на DB.



### Мобилни данни - вашата фиксирана тарифа за данни

Ако наблизо няма DB WLAN, използвайте интернет чрез мобилни данни. В зависимост от вашия договор Deutsche Bahn ще ви предостави обем данни, който ви позволява да използвате интернет безплатно.

- След като 80 % от този обем данни бъдат използвани през текущия месец, ще получите информационно съобщение чрез SMS.
- Ще бъдете попитани дали искате да добавите още обем данни.
- Имайте предвид, че това ще доведе до допълнителни разходи за DB.



### Вашият договор с Vodafone - Elfe (електронна фактура за телекомуникации)

Веднъж месечно ще получавате извлечение за договора с Vodafone за вашия смартфон/таблет. Ще го получите по електронна поща от изпращача ELFE@deutschebahn.com. За да отворите извлечението, ви е необходима допълнителна парола. Тази парола ще получите веднъж по електронната поща. Съхранявайте паролата на сигурно място. **Важно:** Не е необходимо да плащате нищо, извлечението е само за целите на документацията.



### Режим офлайн (режим на полет)

В бързия достъп на смартфона/таблета имате възможност да активирате офлайн режим или режим на полет. Имайте предвид обаче, че това деактивира всички комуникационни функции. Това също така означава, че



няма да се извършват актуализации и няма да получавате съобщения от DB. Херефорд, помислете внимателно, когато задавате режима на полет.



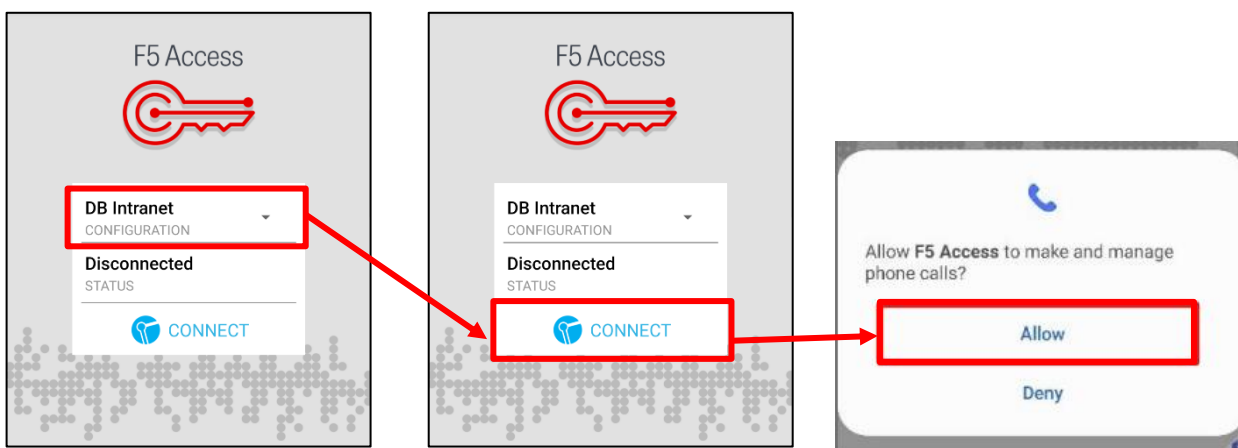
## 7.5 F5 Access - Създаване на VPN връзка

VPN е съкращение от **Virtual Private Network** (виртуална частна мрежа) и описва интернет връзка, която не може да бъде видяна от неупълномощени лица. В DB използваме **"F5 Access"**, за да установим VPN връзка. Това ви дава сигурен достъп до корпоративната мрежа на Deutsche Bahn. Освен това някои приложения могат да се използват само с активна VPN връзка, например порталът за служители или ASES и e-Time.



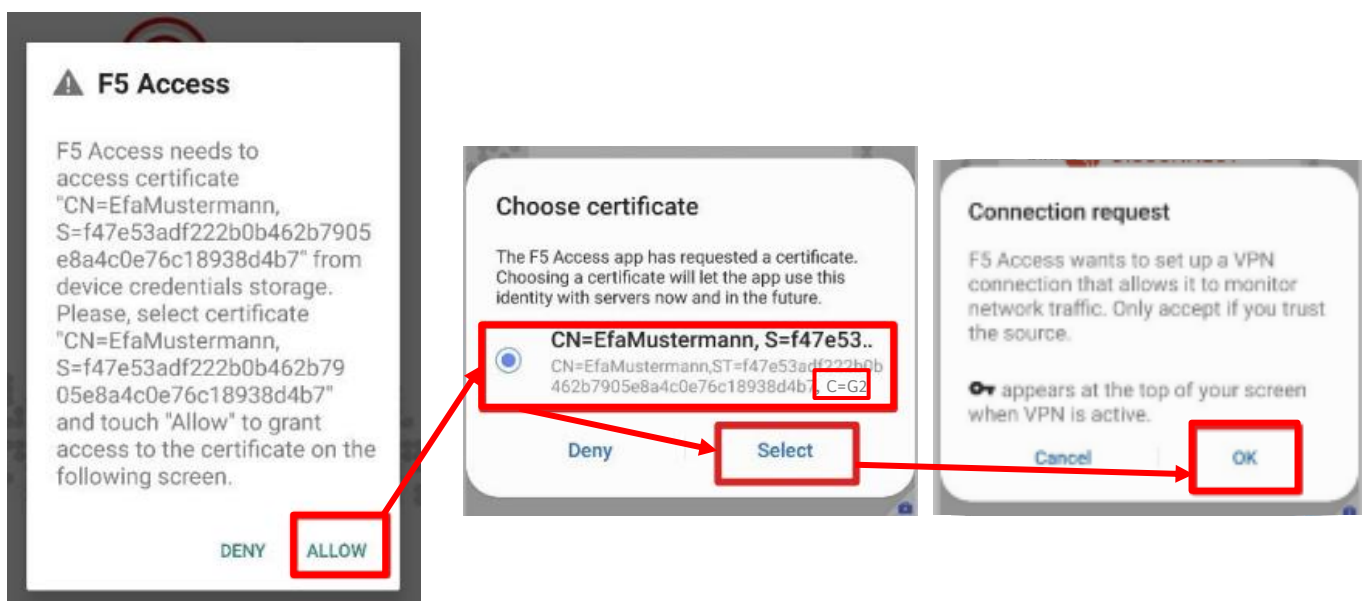
### Настройте VPN връзката:

- Отворете приложението "F5 Access" в областта "Work/Business".
- Ако е приложимо, съгласете се с правилата и условията и разрешете изпращането на



съобщения.

- Докоснете "DB Intranet" в Конфигурация и след това "Connect". Създава се VPN връзка към мрежата на DB.
- В следващия диалог разрешете осъществяването и управлението на повиквания -



изберете "Разреша" за това.

- След това разрешете сертификата за достъп на F5, като докоснете "Allow".
- Докоснете сертификата, който завършва с C=G2.
- След това докоснете "Избор".

- След това потвърдете заявката за връзка с "ОК".
- VPN връзката вече е настроена. Докоснете бутона "Disconnect", веднага щом връзката вече не е необходима, и затворете приложението.

**Забележка:** Постоянно активната VPN връзка води до висока консумация на батерията. Затова я включвайте само когато наистина ви е необходима.

---

## 7.6 Подобряване на живота на батерията на вашия смартфон

- 
- Актуализациите могат да бъдат инсталирани на смартфона/таблета ви само когато батерията е заредена на повече от 20%.
- Ако актуализациите не бъдат инсталирани, е възможно в крайна сметка да не можете да използвате смартфона/таблета си.
- Затова винаги зареждайте батерията достатъчно!

### Така пестите батерията си:

- Изключете услугите, които не се използват постоянно, напр. Bluetooth, VPN (F5) и GPS функцията.
- Не зареждайте устройството през нощта.
- Не го излагайте на екстремни - твърде ниски или твърде високи температури.

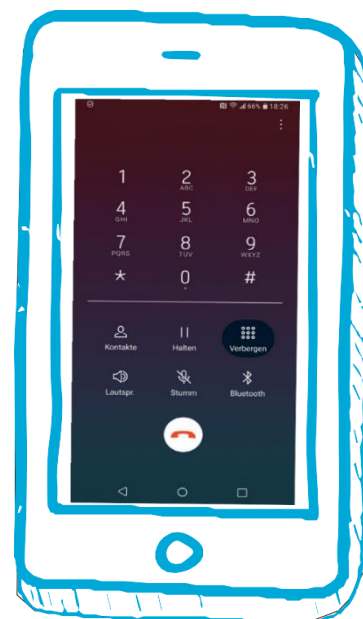
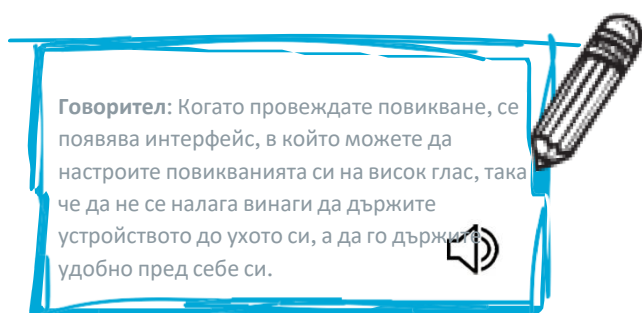
---

## 7.7 Настройте телефонния си секретар

Смартфонът/таблетът ви има телефонен секретар (пощенска кутия), който се настройва по следния начин:

- Докоснете приложението на телефона.
- Докоснете Контакти.
- Обадете се на пощенската си кутия. За да направите това, докоснете "Пощенска кутия" в списъка с контакти под М.
- Гласовото меню ви казва какво точно да направите и в какъв ред.
- Запишете свой собствен поздравителен текст.

Щом някой ви остави съобщение на гласовата поща, то ще се покаже в списъка с повиквания. Докоснете слушалката, за да ги видите.



---

## 7.8 Деактивиране на рекламен идентификатор

Тази бележка се отнася само за смартфони/таблети с **Android**.

Google създава т.нар. рекламен идентификатор за всеки смартфон/таблет с Android по подразбиране. Google използва рекламния идентификатор, за да създаде профил въз основа на вашето поведение в интернет и вашите предпочитания. По този начин на вашия смартфон/таблет могат да се показват персонализирани реклами.

**Group Privacy** препоръчва да **деактивирате** този **рекламен идентификатор**. Това е единственият начин да се предотврати създаването на профил.

За да направите това, процедирайте по следния начин:

- Отворете настройките на смартфона/таблета си.
- Докоснете Google и след това Work/Business.
- Изберете реклами.
- Докоснете Изтриване на рекламен идентификатор
- Потвърдете, като докоснете Изтриване на рекламния идентификатор.

Рекламният идентификатор вече е деактивиран и профилирането вече не е възможно. Повече информация за рекламния идентификатор можете да намерите в DB Planet тук: [#MobileWorkplace](#)

## 8 Приложения - Важните приложения за стартиране

---

### 8.1 Приложение Хъб - Изтегляне на нови приложения

Най-важните приложения вече са инсталирани на вашето устройство.

**Приложения за услуги:** Изтеглете чрез **приложението Hub**. Специфичните за DB приложения, като DB FASSI-MOVE или DB Baudoku и много други, са достъпни за изтегляне само оттам.



Можете да изтеглите **частни приложения** на вашия **Samsung/Nokia/Gigaset** чрез **PlayStore** в частната зона.



В своя **iPhone/iPad** изтеглете частни приложения от **AppStore**. Имайте предвид, че първо трябва да настроите Apple ID.



## 8.2 Приложението за добре дошли



В приложението "Добре дошли" ще намерите инструкции за настройка и възстановяване, разпоредби и други връзки, свързани с вашия смартфон/таблет. Повече информация за приложението Welcome App и неговите функции можете да намерите тук: [DB Planet](#)

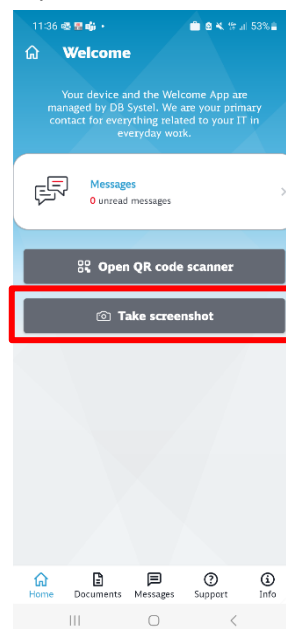
Възможно е също така да правите снимки на екрана чрез приложението Welcome. Показваме ви как да го направите тук:

### Правете снимки на екрана

Снимка на екрана е снимка на екрана. Това означава, че съдържанието, което в момента се показва на екрана, се заснема и записва като изображение.

**iPhone/iPad:** Направете екранни снимки, както обикновено, като натиснете едновременно страничния бутон и бутона за увеличаване на звука.

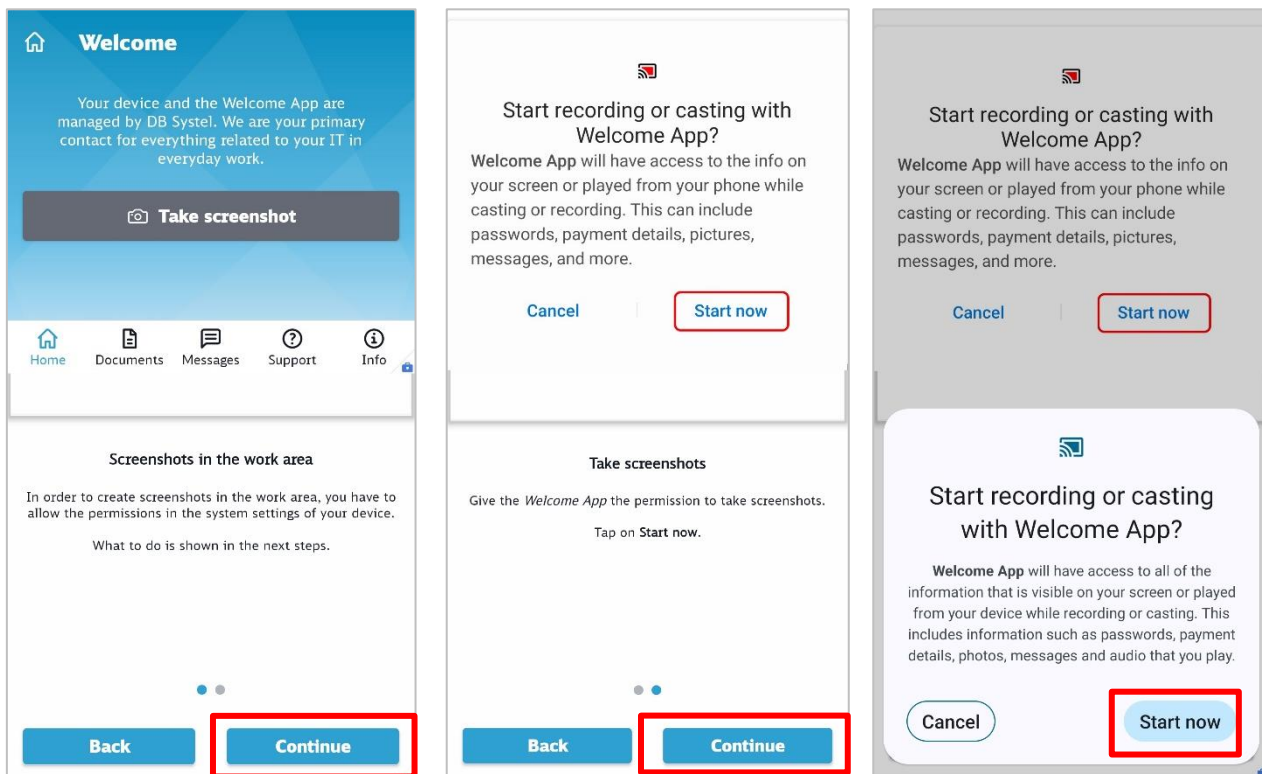
**Samsung/Nokia/Gigaset:** Можете да направите снимка на екрана с обичайната комбинация от клавиши, като натиснете едновременно за няколко секунди клавишите "Silent" и "On/Off". След това обаче тази снимка ще попадне в личната галерия със снимки на вашия смартфон/таблет.



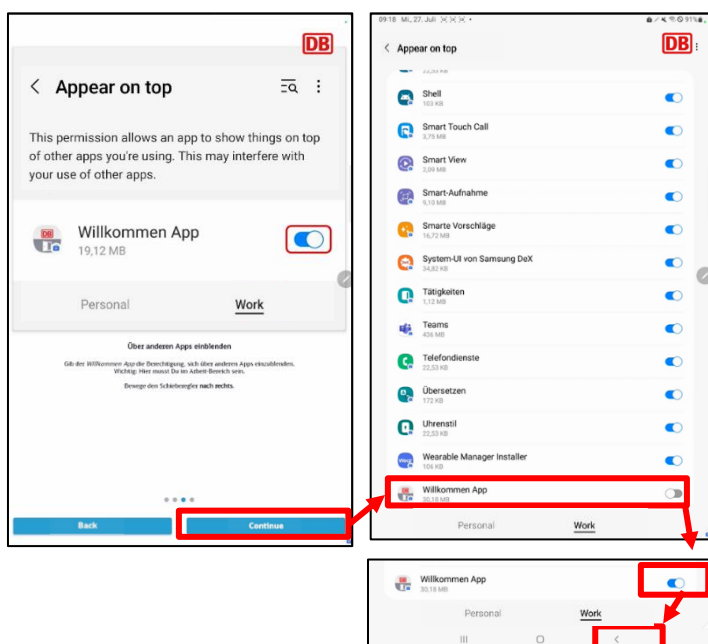
За да направите снимки на екрана в кабинета, които ще бъдат запазени в галерията със снимки в кабинета, използвайте приложението Welcome!

### Активиране на функцията за създаване на екранни снимки

Когато използвате функцията за скрийншот за първи път, приложението се нуждае от някои разрешения. Обясняваме как да ги зададете в следващите редове или във видео урока ([Enable screenshots](#)):

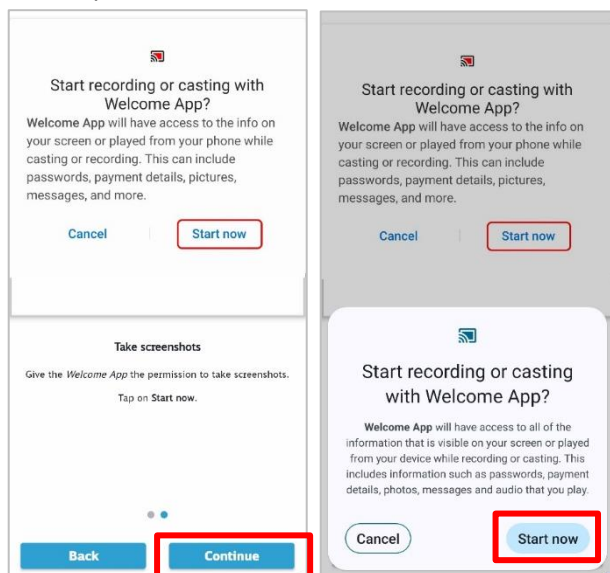


- Отворете приложението "Добре дошли" и докоснете "Направи скрийншот"/"Направи скрийншот" на началната страница.
- Докоснете "Продължи" при първата заявка.
- В следващата стъпка дайте разрешение на приложението Welcome за достъп до снимки, медии и файлове. Това е единственият начин за запазване на скрийншотите. За да направите това, докоснете "Продължи" в долния десен ъгъл и след това "Започни сега" в отворения диалог.
- На следващата стъпка приложението Welcome се нуждае от разрешение да се показва над други приложения. За да направите това, докоснете "Продължи" в



долния десен ъгъл.

- Отваря се списък с вашите приложения. Превъртете до приложението **Welcome** и преместете плъзгача надясно.
- След това докоснете системната стрелка в долния десен ъгъл, за да се върнете в приложението "Добре дошли".
- Отново натиснете "Продължи" в долния десен ъгъл и след това "Започни сега" в отворения диалог:



#### Вече можете да правите снимки на екрана:

- След като докоснете бутона "Направи снимка на екрана", на екрана се появява червеният бутон на камерата.
- Натиснете и задръжте бутона на камерата, за да направите скрийншот.
- Снимката на екрана е запазена в галерията със снимки на работното място



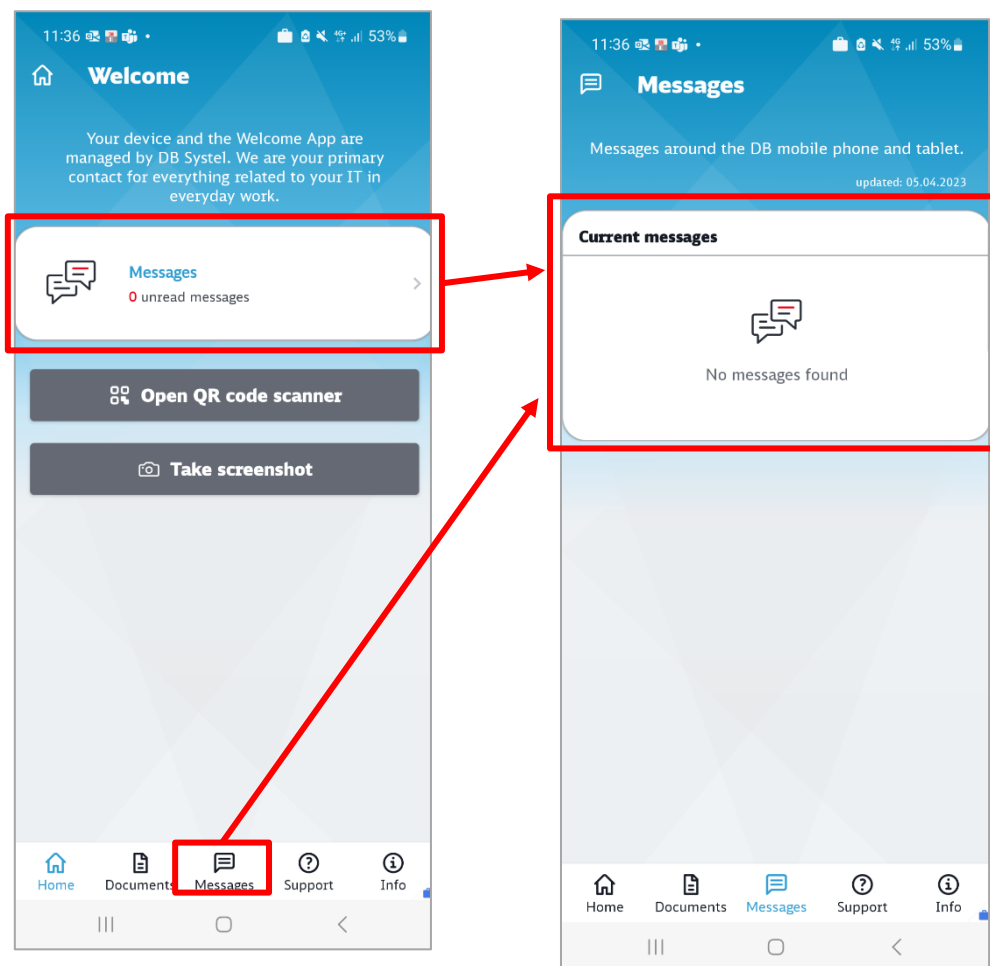
#### Известия Push

За нови актуализации на софтуера или за всичко, което засяга устройството ви, ще получавате **известия** чрез приложението **Welcome**. Например, ще ви информираме за разпространението и автоматичното инсталиране на софтуер на вашия смартфон/таблет. **Така че го проверете и се информирайте за новостите!**

Цялата информация за приложението за добре дошли е достъпна тук: [#MobileWorkplace](#).

#### Можете да намерите съобщенията си тук:

- Отворете приложението за посрещане. На началната страница ще видите зоната за съобщения.
- Ако имате ново съобщение, можете да го видите по малката червена цифра до "непрочетени съобщения".
- За да прочетете съобщенията, докоснете областта "Съобщения" в горния център или раздела "Съобщения" в долната част:
-

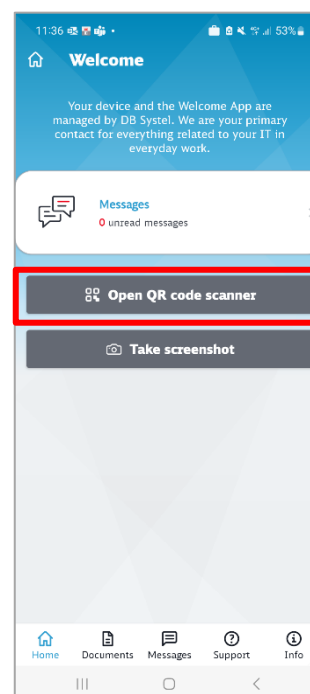


### Сканиране на QR кодове

QR кодовете са черно-бели квадратчета. Те са кодове, които се четат по електронен път. Специален четец декодира този код и ви води директно към приложение или към допълнителна информация.

Можете да сканирате официалните QR кодове чрез **приложението Welcome** на вашия смартфон/таблет:

- Отворете приложението за посрещане.
- Докоснете "Open QR code scanner" (Отвори скенер за QR кодове) и разрешете на приложението да прави снимки и видеоклипове.
- Отваря се малък прозорец, в който можете да сканирате QR кода. Позиционирайте QR кода в правоъгълника.
- След като кодът бъде сканиран, ще бъдете пренасочени към уебсайта.





---

### 8.3 Приложение Microsoft Authenticator

Приложението Microsoft Authenticator позволява **двухфакторно удостоверяване**. С помощта на приложението можете да докажете самоличността си, като я потвърдите в приложението.



След като настроите смартфона/таблета си за първи път, приложението вече е инсталирано и акаунтът ви е настроен. Ако акаунтът ви не е съхранен в приложението, можете да го настроите сами в **портала за активиране**: > <https://db.de/authenticator>.

**Забележка:** Ако вече сте имали смартфон/таблет с DB и искате да настроите приложението Microsoft Authenticator на новото си устройство, следвайте следните стъпки:

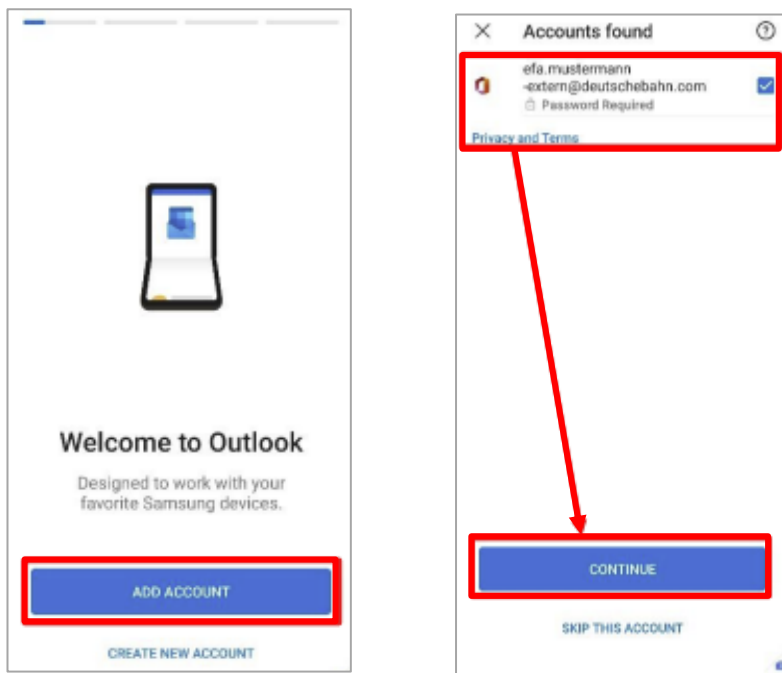
- Все още не извеждайте старото устройство от експлоатация! То все още ви е необходимо, за да настроите приложението Authenticator на новото устройство.
- Отворете > <https://aka.ms/Setupmfa> на старото си устройство или лаптоп.
- Влезте с имейл адреса си в DB и изберете сертификата си.
- Ще ви бъде показан номер.
- Отворете приложението Authenticator на старото си устройство и потвърдете влизането, като въведете номера.
- След като влезете в системата, изберете опцията "Authenticator app" чрез бутона "Add login method".
- Сега продължете с новия си смартфон/таблет и следвайте инструкциите.
- След това можете да използвате Authenticator на новия си смартфон/таблет и да нулирате стария си смартфон/таблет.

## 8.4 Изпращане и получаване на имейли с приложението Outlook

С Outlook можете да получавате и изпращате служебни имейли. Преди да започнете работа, трябва да направите няколко настройки.

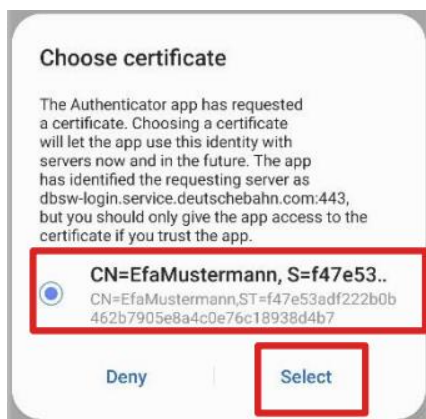
### Настройка на Outlook

- Отидете в зоната "Работа/Бизнес" и докоснете приложението Outlook там.
- Вашият имейл акаунт вече трябва да е съхранен автоматично - след това докоснете "1 account found".
- Ако имейл акаунтът ви не е регистриран, докоснете "Създаване на нов акаунт".
- На следващата стъпка изберете имейл адреса си, като докоснете върху него, така че зад него да се появи отметка, и след това докоснете "Напред".



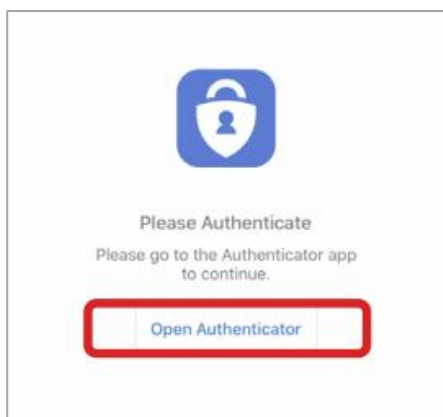
### Samsung/Nokia/Gigaset:

- Изберете правилния сертификат\* в заявката. То започва с CN и вашето име и фамилия и съдържа "Office 365", т.е. CN=FirstNameLastName- Office356, ...
- Докоснете сертификата и след това изберете "Избери".



- Вашият имейл акаунт вече е създаден.
- Можете да потвърдите следващите два прозореца с "Може би по-късно" и "Пропусни".

## iPhone/iPad:



- Докоснете "Open Authenticator" за удостоверяване.
- След това изберете сертификата "Office365".
- Потвърдете двете заявки с "Включено" (за да може да работи синхронизацията на електронната поща) и с "Разрешено".
- След това ще бъдете помолени да създадете друг акаунт. Докоснете "евентуално по-късно" и затворете последното запитване с "Пропусни", докато стигнете до входящата си поща.
- Имейлите ви вече ще бъдат заредени. Този процес може да отнеме няколко минути. След това можете да четете и пишете имейли.

Имате въпроси относно писането и изпращането на имейли? В > [ITfit](#) ще намерите полезни съвети и инструкции как да използвате Outlook.

## Създаване на подпис за електронна поща

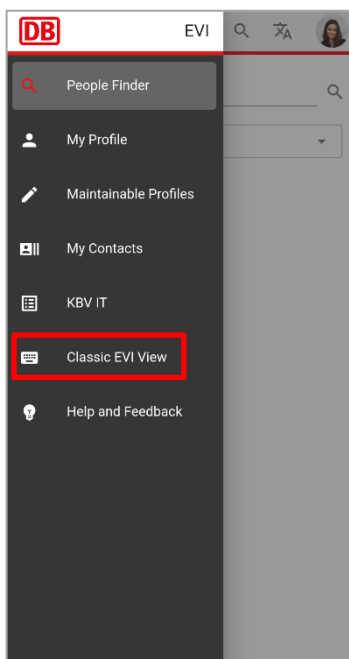
Подписът на електронната поща е задължителна част от официалната комуникация по електронна поща. Той се появява в края на електронното писмо и по закон трябва да съдържа определена информация, като например името на фирмата и официалното седалище на фирмата ви.

Можете да намерите текста за подписа си под електронна поща в централния телефонен указател на БД, така наречения **"EVI"**.

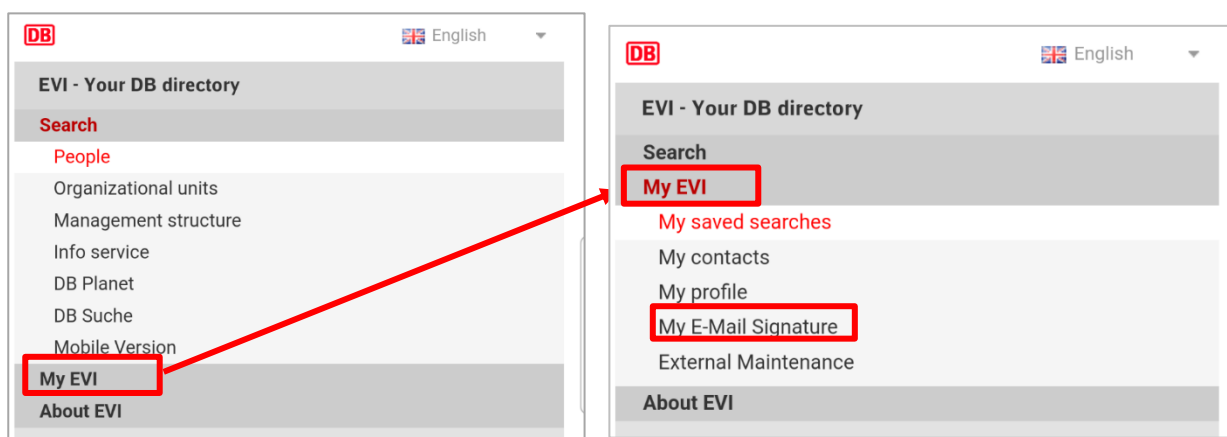
### Как да получите имейл подписа си от EVI:



- Отворете приложението EVI в областта "Работа"/"Бизнес".
- Сега ще видите мобилния изглед на EVI.
- Докоснете менюто в горния ляв ъгъл и след това "Classic EVI view".



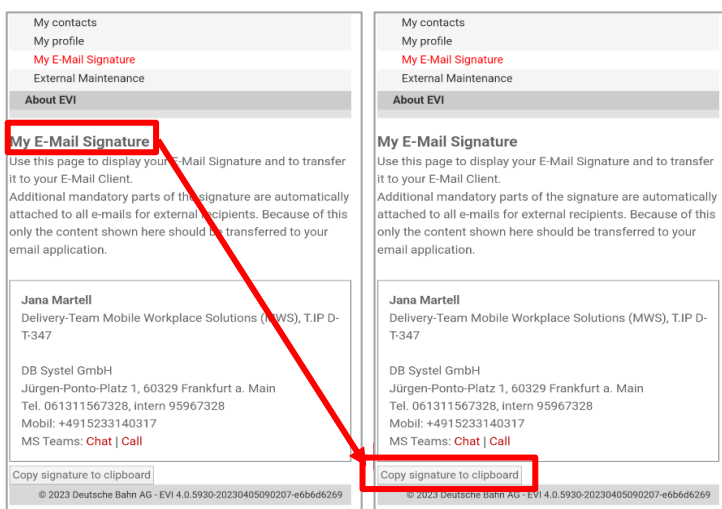
Отваря се класическият изглед на EVI. След това докоснете под "Моят EVI" "Моят имейл





подпис".

- Появява се поле със заглавие "Моят имейл подпис". Под него се намира вашият личен имейл подпис.

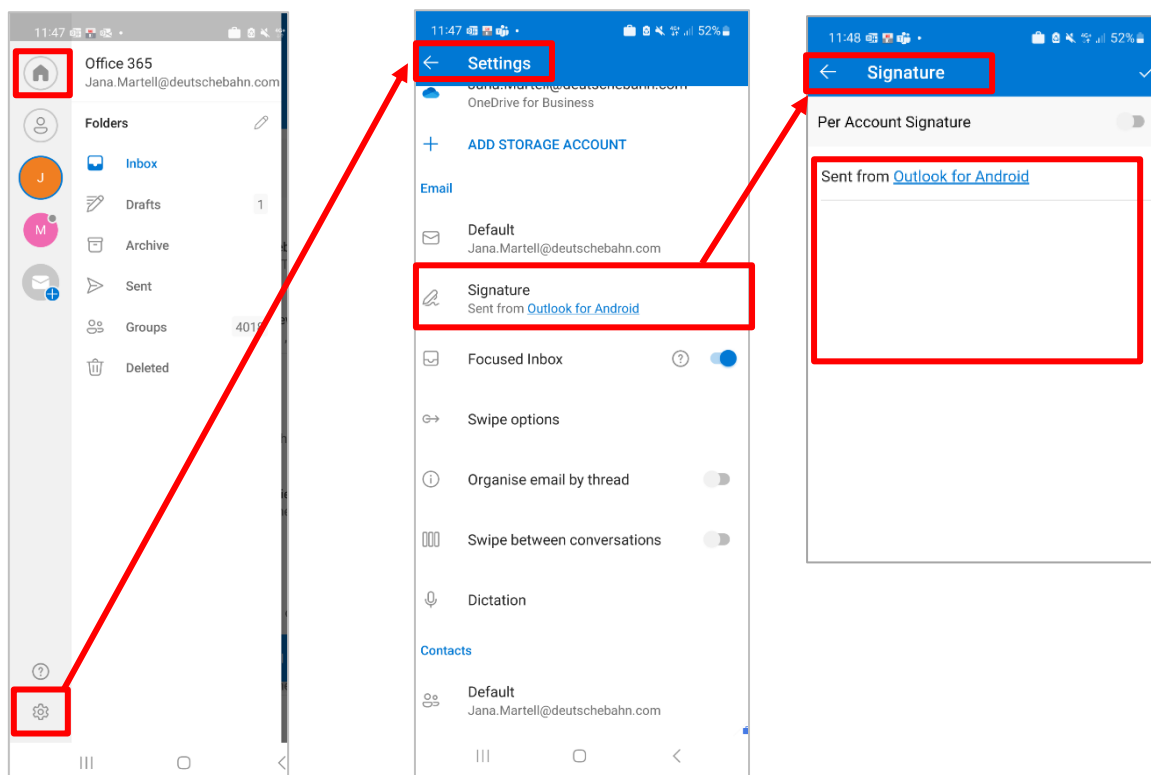
- Копирайте подписа, като докоснете полето "Copy signature to clipboard" (Копиране на подписа в клипборда) по-долу.
- След това затворете EVI.



### Поставете подписа в Outlook:

- Отворете приложението Outlook в областта "Работа"/"Бизнес"
- В горния ляв ъгъл има малък кръг с икона или снимка на профила ви. Докоснете я.
- В лявата страна се отваря преглед на папките с имейли.
- Докоснете зъбното колело в долния ляв ъгъл  .
- Ще се отворят настройките. Докоснете "Подпис" под "Електронна поща".
- Отваря се поле за подпис. Ако там вече има запис, изтрийте го с .
- Сега докоснете празното поле, докато се появи полето "Insert", и го докоснете.
- Вмъква се копираният ви подпис от EVI.

- Затворете прозореца - сега подписът ви ще бъде автоматично вмъкнат във всички



имейли, които пишете.

- **Забележка:** Ако сте настроили няколко имейл акаунта, можете да използвате плъзгача "Подпис за акаунт", за да настроите отделен подпис за всеки акаунт. В противен случай съхраненият подпис се използва за всички ваши акаунти за електронна поща.

### Криптиране на имейли

Имейлите, които изпращате в рамките на групата DB, са криптирани по подразбиране. Това е достатъчно за повечето проблеми - така че не е необходимо да правите нищо друго!

Когато изпращате имейл обаче, винаги имайте предвид тези две правила:

- имейлът съдържа само толкова лични данни, колкото е необходимо.
- предметът на имейла не съдържа поверителна информация.

### Настройте допълнително криптиране:

Ако искате да изпратите особено чувствителни данни (напр. лични данни) по електронна поща, трябва да криптирате и съдържанието на електронната поща.

За тази цел DB предоставя така нареченото S/MIME криптиране. За да го използвате, се нуждаете от личния си сертификат. Можете да го инсталирате сами чрез приложението за посрещане.

- За да направите това, отворете приложението Welcome.
- Изберете раздела Help (Помощ) в приложението Welcome App (Добре дошли).
- След това докоснете Шифровани имейли.
- Следвайте стъпките в инструкциите.

След успешна инсталация можете да четете и изпращате криптирани имейли на своя смартфон/таблет.

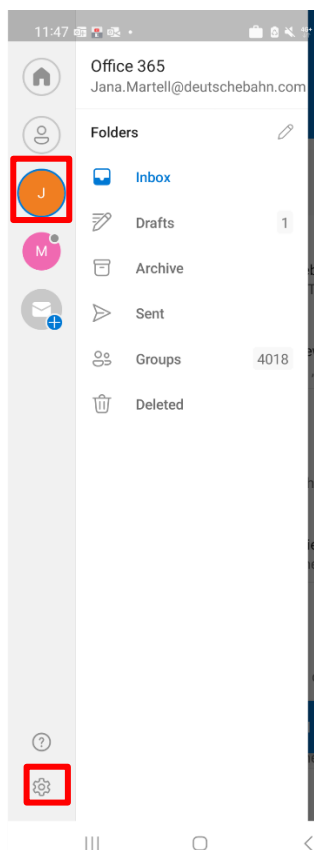
Тук можете да намерите подробни инструкции стъпка по стъпка: > [Криптирана комуникация по електронна поща](#)


## Синхронизация - всичко е винаги актуално

Всичките ви имейли се архивират автоматично в приложението Outlook и се синхронизират със свързания ви акаунт в Office. Това означава, че независимо от кое устройство влизате в системата, винаги сте в крак с новостите.

### Синхронизиране на контакти

Ако създадете нов контакт в областта "Работа"/"Бизнес" на смартфона/таблета си чрез приложението "Контакти", е препоръчително да ги освободите за синхронизиране с Outlook. Това става по следния начин:



- Отворете приложението Outlook в областта "Работа"/"Бизнес".
- В приложението има малък кръг с икона в горния ляв ъгъл. Докоснете я.
- От лявата страна се отваря преглед на папките за електронна поща.
- Изберете зъбното колело  в долния ляв ъгъл.
- Отварят се настройките.
- Изберете акаунта си в Outlook под "Имейл акаунти", след което докоснете малкия плъзгач до "Синхронизиране на контакти".
- Потвърдете последващата заявка за достъп с "Allow".
- След като активирате синхронизацията, излезте от приложението Outlook.

### Създаване на нови контакти

- Отворете приложението Контакти.
- Докоснете "+", за да създадете нов контакт
- Изберете "Outlook" в горния ляв ъгъл чрез малката стрелка. Новият контакт се записва в Outlook.



---

## 8.5 MS Office

Можете също така да отваряте и четете файлове на Word, Excel, PowerPoint или PDF на своя смартфон/таблет. За тази цел изтеглете съответните приложения от приложението Hub:

- Отворете приложението Hub.
- Потърсете съответното приложение чрез лентата за търсене, например Word, Excel, PowerPoint или PDF Reader).



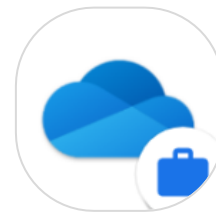
- След това докоснете "Инсталиране". Приложението ще бъде изтеглено и ще се появи във вашата област "Работа"/"Бизнес" и на вашия iPhone/ iPad на началната страница.
- Когато отворите файл, приложението се отваря автоматично.

**Забележка:** Можете да отворите само един файл в даден момент. Поради това не е възможно например да отворите и редактирате няколко файла Word едновременно.

## 9 Създаване на резервно копие на данните

### 9.1 Архивиране на бизнес данни в OneDrive

За да запазвате снимки и други документи, като например PDF или Word файлове, ви е необходимо приложението "OneDrive". С това приложение можете да запазвате всичките си работни данни в облака и след това да имате достъп до тях по всяко време с всичките си работни устройства. Например, можете да получите достъп до данните си и от работния си компютър.



#### Настройка на OneDrive

За да настроите OneDrive, Outlook вече трябва да е инсталиран на вашия смартфон/таблет и потребителският акаунт трябва да е настроен.

- Изтеглете приложението "OneDrive" от приложението Hub.
- След инсталиране приложението се показва като икона в областта "Работа"/"Бизнес" и на вашия iPhone/ iPad на началната страница.
- Отворете приложението OneDrive, като докоснете иконата.
- Потвърдете, че приложението може да ви изпраща известия.
- Изберете "Вход".
- Въведете имейл адреса си в DB - ще бъдете регистрирани автоматично.
- Сега можете да видите всички свои файлове в OneDrive.
- 
- **Забележка:** Когато отново настроите OneDrive, може да отнеме няколко минути, докато всички данни се синхронизират.
- 

#### Запазване на настройките

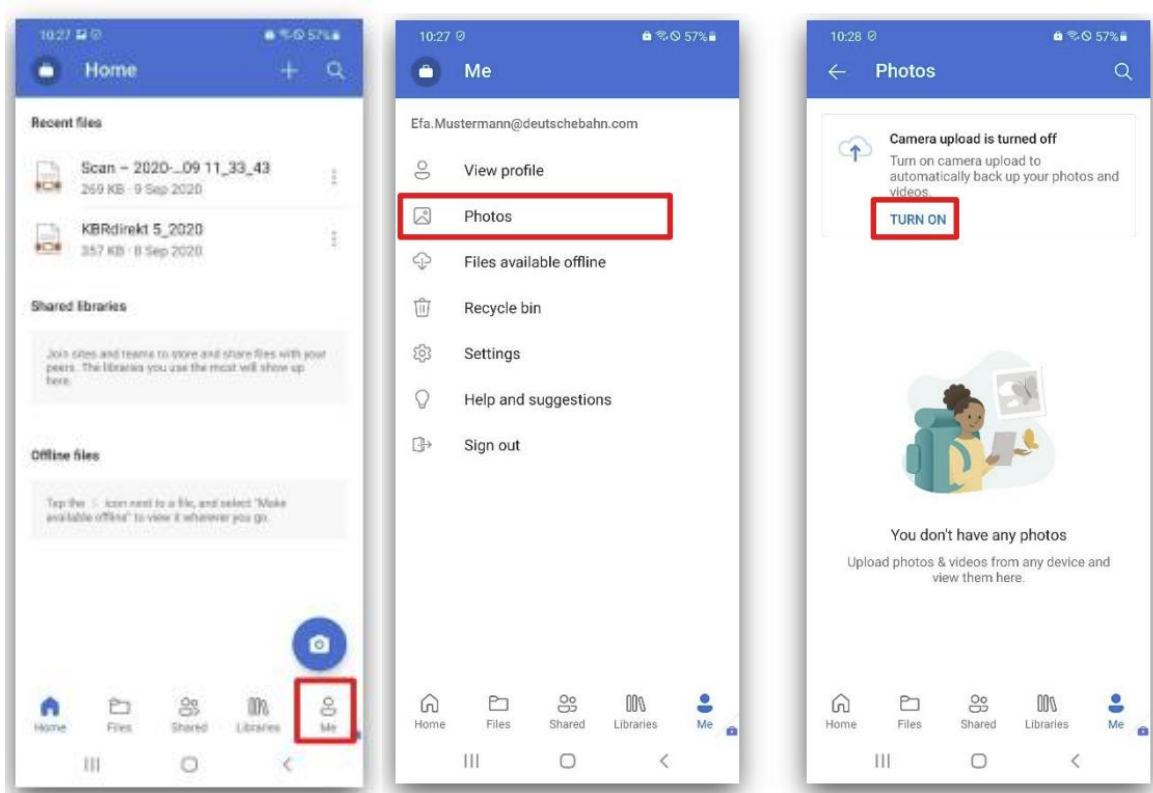
Ако някога възстановите фабричните настройки на смартфона/таблета си, направете резервно копие и на настройките си. Направете снимки на екрана или записки на отделните настройки и приложенията на DB. Запазете ги в OneDrive, за да можете да ги използвате като бележки при възстановяването.

## 9.2 Автоматично запазване на снимки

### Samsung/Nokia/Gigaset

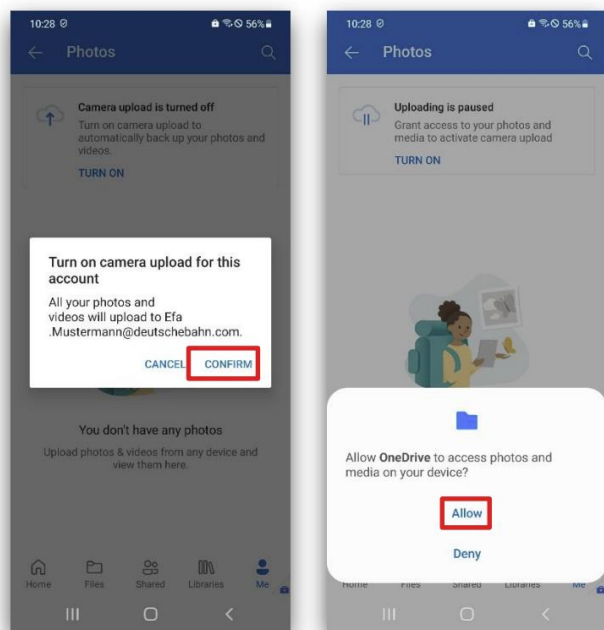
#### Настройка на синхронизация

- Докоснете иконата "Аз" в долния десен ъгъл на лентата, след което изберете "Снимки".
- В горната част се появява съобщението "Качването на камерата е деактивирано".
- Изберете "Turn on" (Включване) в менюто.



- Докоснете "Потвърди" в диалога, в който се пита дали снимките и видеоклиповете трябва да се синхронизират с OneDrive.

- Активирайте резервната камера: Изберете "Allow".



- Изберете "Разрешения" и докоснете "Файлове и медии".
- Изберете "Разрешаване на достъп само до медийни файлове", за да дадете достъп на OneDrive до видеоклипове и снимки.
- Докоснете стрелката в горния ляв ъгъл.
- След това изберете "Камера" и докоснете "Разрешаване на достъп само при използване".
- Докоснете стрелката в горния ляв ъгъл няколко пъти, за да се върнете в приложението OneDrive.

---

### 9.3 Записване на PDF файлове

PDF файловете обикновено се записват в директорията за изтегляне в областта "Работа"/"Бизнес". За да ги запазите в OneDrive, процедирайте по следния начин:

- Отворете приложението "Моите документи".
- Докоснете "Изтегляния", натиснете продължително върху PDF файла, докато пред името се появи отметка.
- Докоснете "Send" (Изпращане) в долната част на лентата с менюта, след което изберете "OneDrive".
- Изберете папката, в която трябва да бъде запазен PDF документът, след което докоснете бялата отметка в горния десен ъгъл.
- Файлът вече е качен в OneDrive.

---

## iPhone/iPad

### Настройка на синхронизация

- Докоснете кръглият символ в горния ляв ъгъл или върху профилната си снимка.
- След това изберете елемента "Снимки" в менюто.
- В горната част се появява съобщението "Качването на камерата е деактивирано".
- Докоснете бутона "Активиране" вдясно и активирайте плъзгача до вашия имейл адрес.

- Докоснете "Потвърди" в диалога, в който се пита дали снимките и видеоклиповете трябва да се синхронизират с OneDrive.
- Активирайте резервната камера: Докоснете бутона на приложението "Отвори настройките".
- Вече сте в настройките на смартфона/таблета си.
- Докоснете "Снимки" и след това поставете отметка на "Всички снимки", за да разрешите на OneDrive да запазва снимките и видеоклиповете.
- Върнете се в приложението OneDrive.

### Записване на PDF файлове

PDF файловете могат да се запазват директно в OneDrive, като се процедира по следния начин:

- Отворете файла.
- Докоснете иконата за споделяне в горния десен ъгъл.
- Изберете "OneDrive" от менюто в долната част.
- Изберете папката, в която трябва да бъде запазен PDF документът, след което докоснете бялата отметка в горния десен ъгъл.
- Файлът вече е качен в OneDrive.

След като синхронизацията е настроена, всяка снимка, направена с фотоапарата, се синхронизира с OneDrive.

---

## 9.4 Създаване на резервно копие на лични данни

Ако сте съхранили лични снимки, контакти, файлове и документи на смартфона/таблета си, е необходимо да ги архивирате самостоятелно и редовно. Ако нулирате смартфона/таблета си, личните ви данни също ще бъдат изтрити.

За архивиране на личните си данни можете да използвате **личния си акаунт в Google/Apple или личния си OneDrive, например.**

## 10 Информация за защита на данните и използване

Когато използвате смартфон/таблет DB в движение, винаги съществува риск за сигурността, че неупълномощени лица ще получат достъп до смартфона/таблета. Дори кратък достъп тогава предлага много възможности за проникване в данни, които заслужават защита.

**Затова се придържайте към следните основни правила:**

- Не оставяйте смартфона/таблета да лежи наоколо, а винаги се уверявайте, че той е под ваш контрол.
- Не давайте смартфона/таблета си на никого, дори за бърз поглед, освен ако не е групово устройство.
- Винаги защитавайте смартфона/таблета си с ПИН код или сигурна парола, а още по-добре - с биометрична защита, например с пръстов отпечатък или лице.
- Винаги използвайте пароли и ПИН кодове само веднъж!
- Паролите и ПИН кодовете не трябва да могат да бъдат отгатнати, затова не използвайте телефонни номера, рождени дни, регистрационни номера на автомобили или имена.
- ПИН кодът трябва да е дълъг поне 6 цифри, да съдържа поне 4 различни символа и да не представлява възходяща или низходяща последователност от цифри.
- Паролите винаги трябва да имат поне 12 символа и да съдържат поне 3 от 4 от следните елементи: главни букви, малки букви, цифри, специални символи.
- Никога не запазвайте пароли, ПИН кодове и потребителски имена за смартфона/таблета или за потребителя на DB в устройството. Дори не и маскирани като телефонен номер, всеки знае този трик.
- Създавайте своевременно и редовно резервни копия на своите бизнес и лични данни. Можете да направите това, като ги запазите във вашия OneDrive или като ги изпратите възможно най-скоро по електронна поща на съответния получател, за когото са предназначени. Само тогава те са защитени. Това е така, защото DB IT може да получи достъп до тях, ако крайното ви устройство се повреди или бъде изгубено.

### **Условия за ползване на "мобилна комуникация за данни"**

С приемането на смартфона/таблета и настоящите Условия за ползване служителят потвърждава спазването на Условията за ползване:

1. Мобилните устройства са лично работно оборудване. Предаването на устройството или данните за достъп/паролите/ ПИН на трети лица (напр. членове на семейството или началници) не е разрешено.
2. Мобилният терминал остава собственост на DB Systel за целия период на ползване. Крайното устройство трябва да бъде върнато в края на периода на използване. То трябва винаги да се пази от права на трети лица; по-специално не може да се дава назаем или да се продава на трети лица.
3. Потреблението, използването и разпространението на обидно, клеветническо, порнографско, сексистко, расистко, противоконституционно, неморално или престъпно съдържание и приложения са забранени.
4. С терминала трябва да се работи внимателно и с повишено внимание. Крайното устройство може да се зарежда само със зарядни устройства/кабели, предоставени от производителя (включени в обхвата на доставката). Разрешено е зареждане през работно време.

5. Всяка загуба, кражба или повреда, която нарушава функциите, трябва да бъде докладвана незабавно на началника.\*
6. Използването на данни от мобилното крайно устройство, ако е налично и може да се използва от работодателя, трябва да се извършва предимно чрез WLAN/WiFi мрежи.
7. Настройките за сигурност на устройството (политики, антивирусен скенер, конфигурация на терминала и т.н.) не трябва да се променят или деактивират.

<sup>1</sup> Вж. също Приложение 1 към Общите и специалните условия за ползване на KBV IT, A (1).

<sup>2</sup> Вж. също Насоки за защита на активите на БД, 136.01.03

## 11 Помощ - Когато нещо не работи

Забравили сте паролата за заключване на екрана или не помните потребителската си парола за DB? Outlook винаги се срива? Получавате неразбираеми съобщения за грешки? Не се притеснявайте, тук ще намерите помощ.



### 11.1 Помощ чрез приложението **Welcome App**

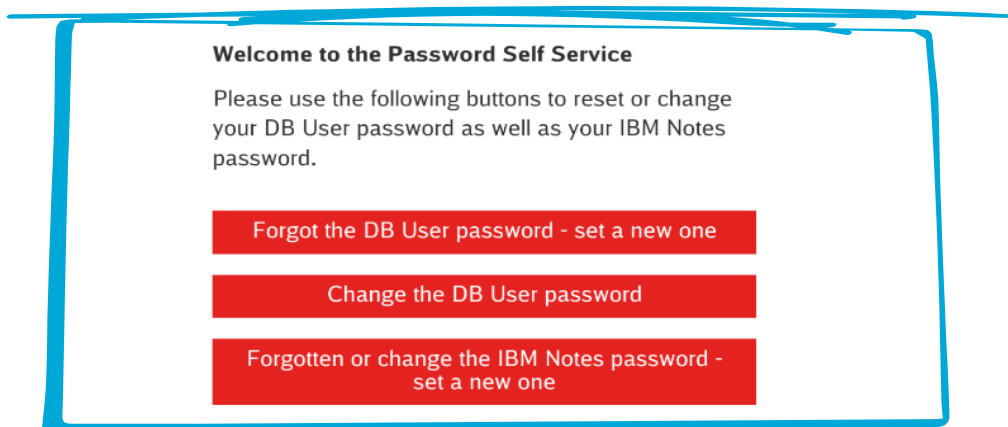
Приложението за добре дошли е първата точка за контакт за въпроси относно вашия смартфон/таблет.

В раздела "Документи" и в раздела "Помощ" ще намерите най-важните инструкции, връзки и телефонни номера. Например инструкциите за първоначална настройка и за възстановяване. Ако вашето устройство не работи в момента, използвайте устройството на колега. Като алтернатива можете да намерите всички важни инструкции тук: [db.de/ae](http://db.de/ae).

### Забравени данни за влизане на потребител в БД?

Ако не си спомняте данните си за вход в DB или искате да ги промените, можете да го направите по следния начин:

- Изберете раздела "Помощ" в приложението "Добре дошли".
- Отваря се областта за помощ. Докоснете в средата полето "Reset DB User Password".
- Отваря се самообслужването. Изберете една от трите възможности и следвайте инструкциите:



**Забележка:** За да получите нова парола, трябва да имате номер на мобилен телефон, който е записан в телефонния указател на DB (EVI) или в услугата DB User Selfservice.



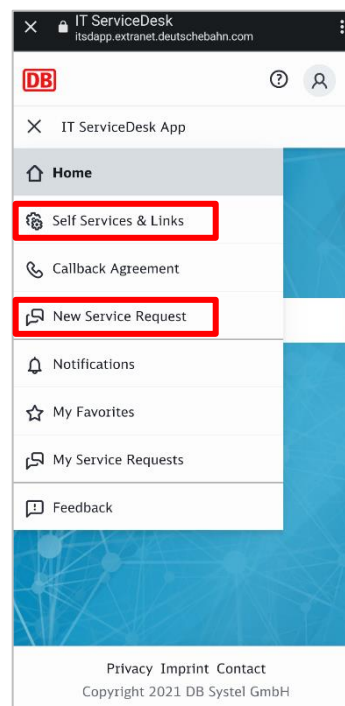


## 11.2 Помощ чрез приложението IT ServiceDesk

Приложението IT ServiceDesk е централната техническа точка за контакт при въпроси. От анализ на грешки до техническа поддръжка за хардуерни и софтуерни проблеми на вашето устройство - тук можете да зададете въпросите си и да получите достъп до полезни инструкции и важни връзки.

### Така ще стигнете до приложението IT ServiceDesk:

- Отворете приложението "IT ServiceDesk" в областта "Работа/Бизнес".
- Или можете да го достъпите чрез връзката: > [www.db.de/itservicedesk](http://www.db.de/itservicedesk)
- В горния ляв ъгъл на приложението се намира менюто
- Кликнете върху "Нова заявка за услуга" и след това изберете метода, който искате да използвате, за да докладвате заявката си.



Освен това в приложението IT ServiceDesk в раздел "Самостоятелни услуги и Връзки" можете, наред с други неща:

- Актуализиране на потребителската парола за DB
- Актуализирайте мобилния си номер на потребител на DB

## 11.3 Изгубен смартфон/таблет - какво сега?

### Незабавно се обадете в **службата за помощ на DB Systel**:

- Съобщете за загубата или кражбата.
- Уверете се, че официалните ви данни са изтрети, т.е. извършено е така нареченото "дистанционно изтриване". Инструкциите можете да намерите тук: > [www.db.de/ae](http://www.db.de/ae).

### Незабавно информирайте **мениджъра на мобилния си телефон**.

- Съобщете за загубата или кражбата.
- Помолете го да блокира SIM картата ви! Тогава никой няма да може да се обажда за сметка на компанията.
- Обсъдете с него следващите стъпки за придобиване на нов смартфон/таблет.

### Съобщете за загубата в **портала за услуги** >:

- Съобщете за загуба или кражба чрез Портала за услуги: Съобщение за изгубен мобилен телефон
- Кликнете върху "Мобилни устройства/услуги" в главното меню под "Данни от инвентаризацията".
- Изберете устройството си от списъка и щракнете върху "Report loss/theft" (Докладване на загуба/кражба) в падащото меню.
- Ако имате въпроси, свържете се с мениджъра на мобилния си телефон!

---

## 11.4 Смартфонът/таблетът е напълно изгубен?

Незабавно информирайте **мениджъра на мобилния си телефон**.

- Съобщете за пълна загуба.
- Обсъдете с него/нея следващите стъпки за получаване на нов терминал.

Излезте от смартфона/таблета в > [сервизния портал](#):

- Отворете портала за услуги
- В главното меню докоснете "Мобилни устройства/услуги" под "Данни от инвентара".
- Изберете своя смартфон/таблет от списъка и докоснете "Отписване" в падащото меню.
- Ако имате въпроси, свържете се с мениджъра на мобилния си телефон!

---

## 11.5 Връщане на стар смартфон/таблет?

**Важно: Предварително** създайте резервно копие на данните си. Това е така, защото след връщането на смартфона/таблета той ще бъде напълно изтрит от рециклиращата фирма. Това означава, че всички данни (служебни и лични) ще бъдат изгубени.

Можете да направите резервно копие на работните си данни в OneDrive. По този начин данните се съхраняват в облака и имате достъп до тях по всяко време от всяко ваше устройство (смартфон/таблет/компютър). Ще ви покажем как да настроите OneDrive в глава 8.6 (OneDrive).

Излезте от смартфона/таблета в > [сервизния портал](#):

- Отворете портала за услуги
- В главното меню докоснете "Мобилни устройства/услуги" под "Данни от инвентара".
- Изберете своя смартфон/таблет от списъка и докоснете "Отписване" в падащото меню.
- Ако имате въпроси, свържете се с мениджъра на мобилния си телефон!

Просто върнете смартфона/таблета сами чрез [портала за](#) > [рециклиране](#):

- Влезте в портала.
- Поръчайте безплатно връщане.
- Можете да изберете дали за връщането ви е необходима само бележка за връщане или искате да получите и картонена кутия.
- Ще получите етикета по имейл, а кутията - по пощата на посочения от вас адрес.

#### Подготовка на смартфон/таблет за изпращане

- Премахване на личните акаунти в смартфона/таблета
- За Android: вашият акаунт в Google. Инструкциите можете да намерите тук: [db.de/ae](http://db.de/ae).
- За iPhone/iPad: функцията "Find my iPhone/iPad". Също така деактивирайте заключването на iCloud. Можете да намерите инструкции тук: Страницата за поддръжка на Apple.
- Извадете SIM картата и картите с памет.
- Опаковайте добре смартфона/таблета си, за да не се повреди по време на транспортирането, и включете всички аксесоари (захранване, USB кабел за зареждане и др.) в кутията за връщане.
- Залепете етикета за връщане върху кутията и я занесете в пощенската служба.

#### **Поздравления!**

Вече успешно сте настроили своя смартфон/таблет.

За да сте сигурни, че ще можете да го използвате надеждно и в бъдеще, винаги извършвайте най-новите актуализации!

Надяваме се, че ще ви е приятно да го използвате!